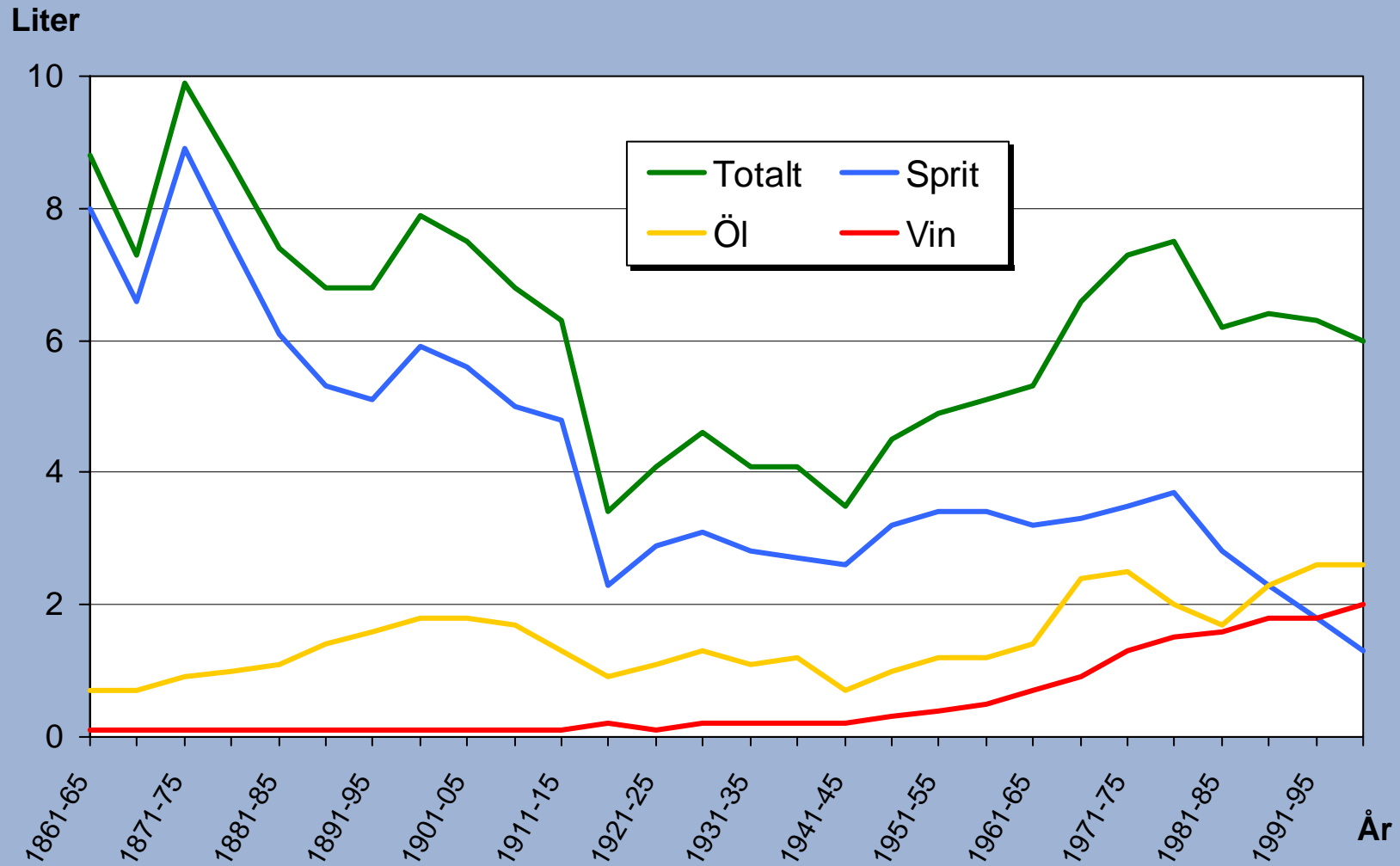
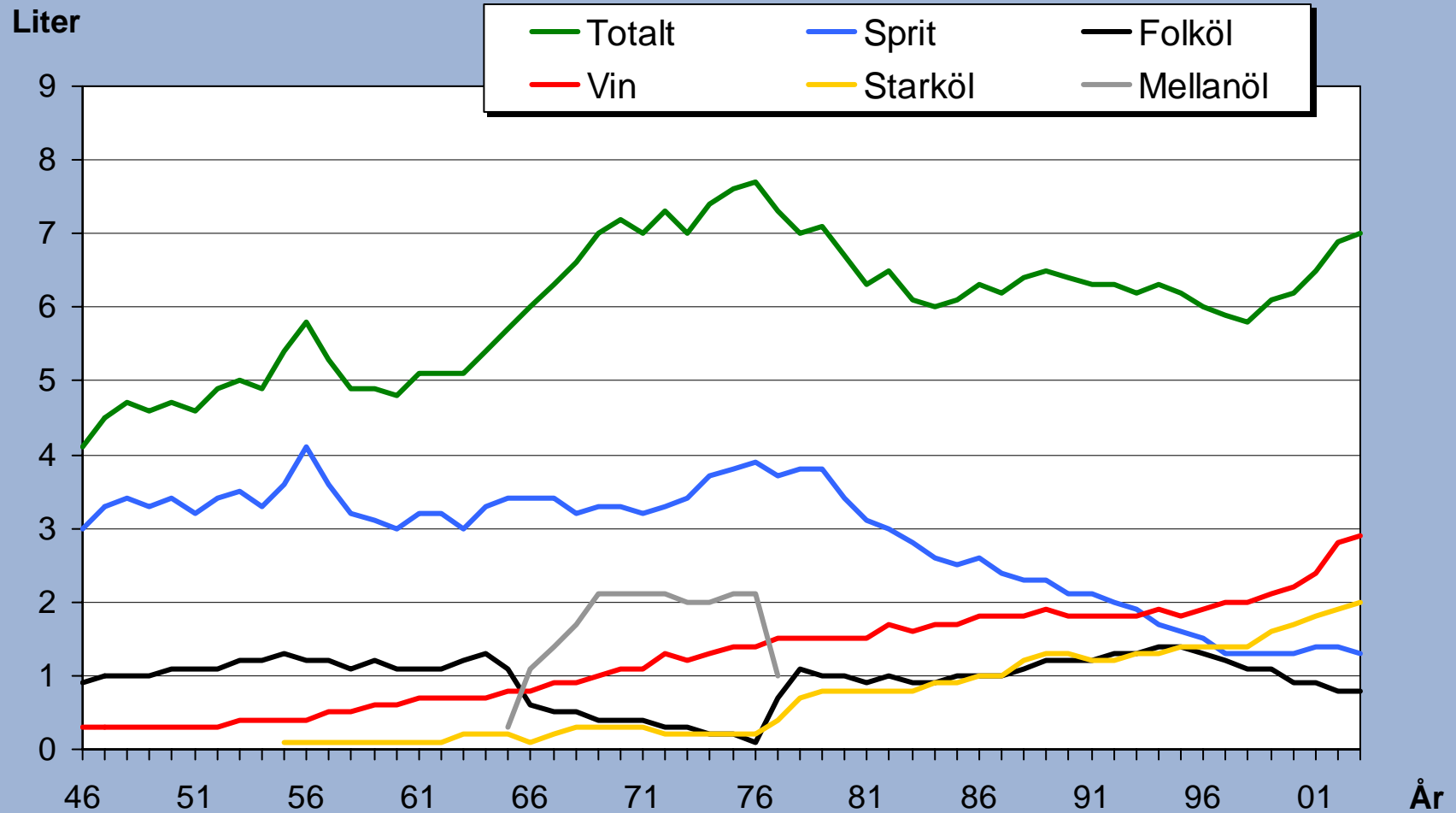


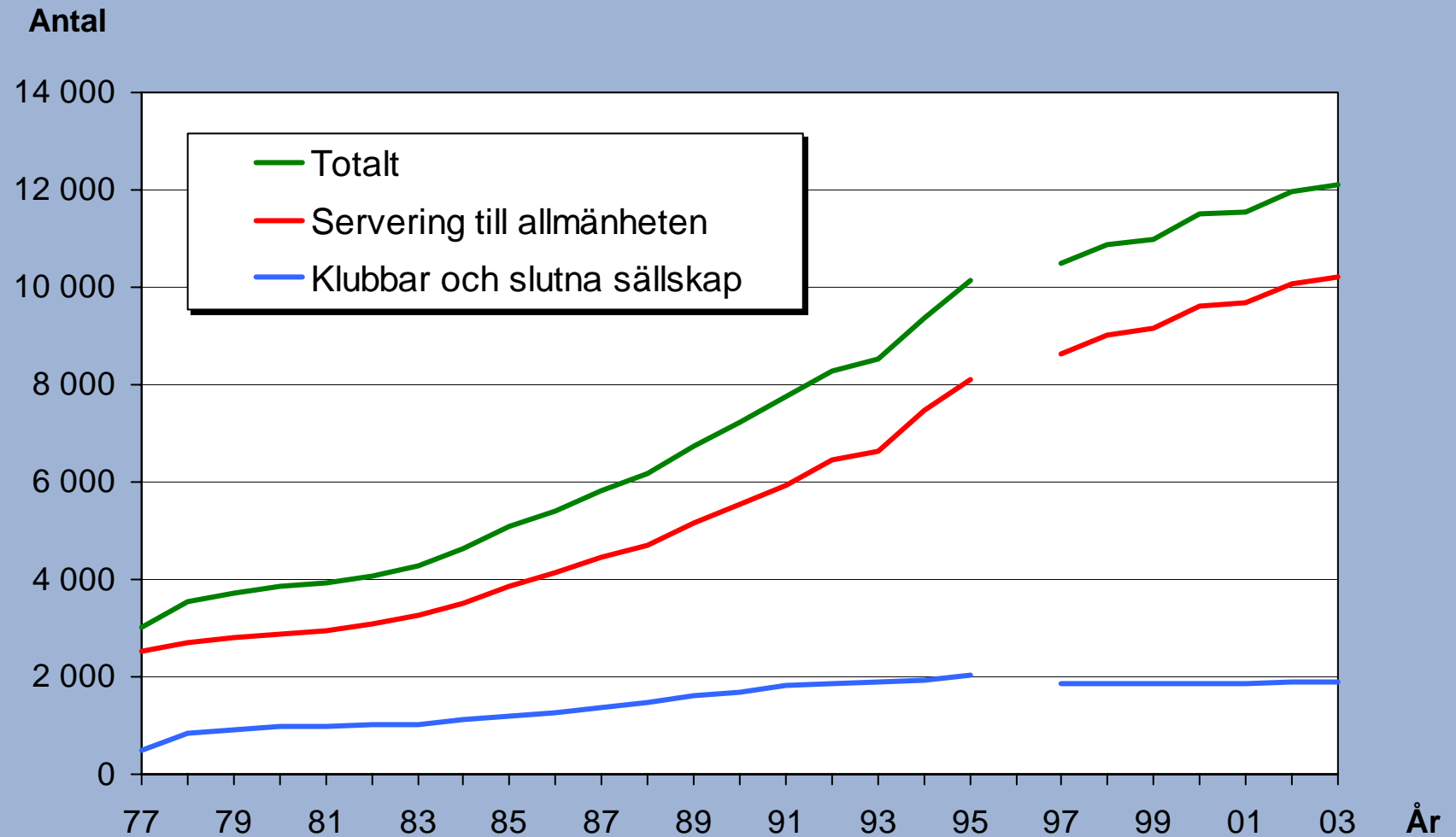
## Alkoholförsäljningen i liter alkohol 100% per invånare 15 år och däröver. 1861-2000. Femårsmedelvärden.



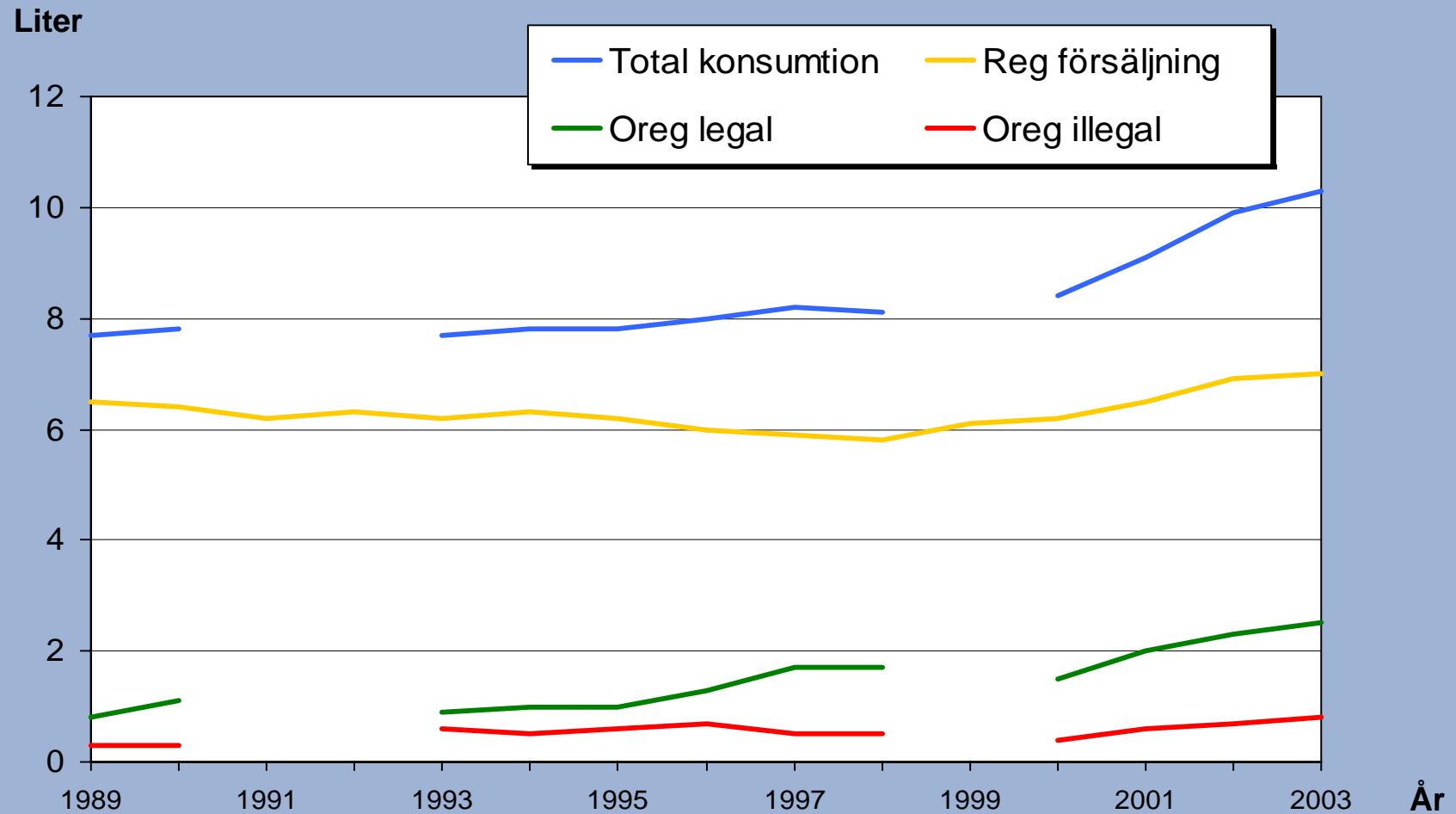
## Försäljningen av spritdrycker, vin och öl i liter alkohol 100% per invånare 15 år och däröver. 1946-2003.



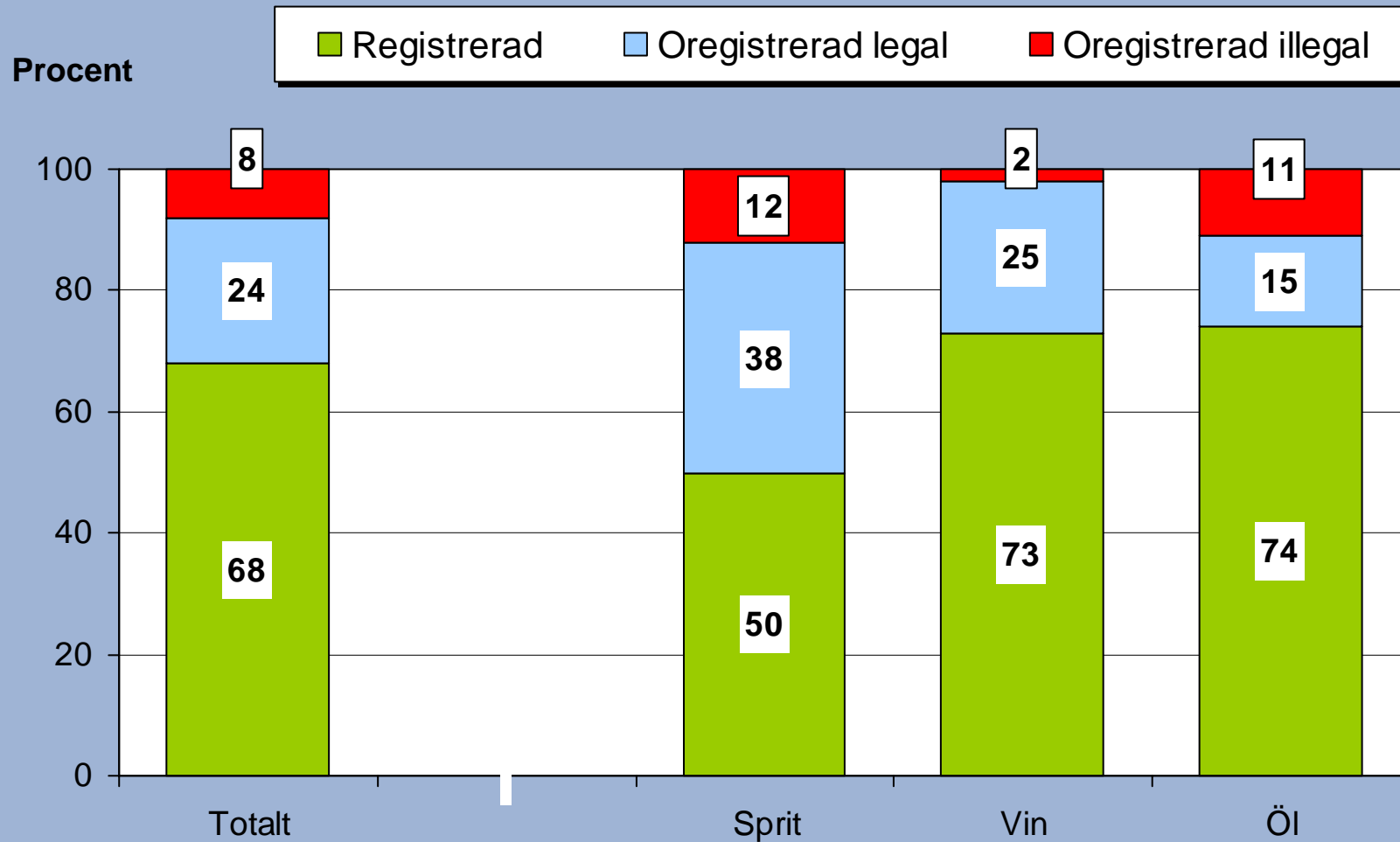
**Antal serveringstillstånd vid årets slut med tillstånd att servera alkohol till allmänheten respektive klubbar och slutna sällskap. 1977-2003.**



**Skattning av den totala alkoholkonsumtionen i liter alkohol 100% i Sverige per invånare 15 år och däröver, fördelad på registrerad försäljning samt legal respektive illegal oregistrerad konsumtion. 1989-2003.**

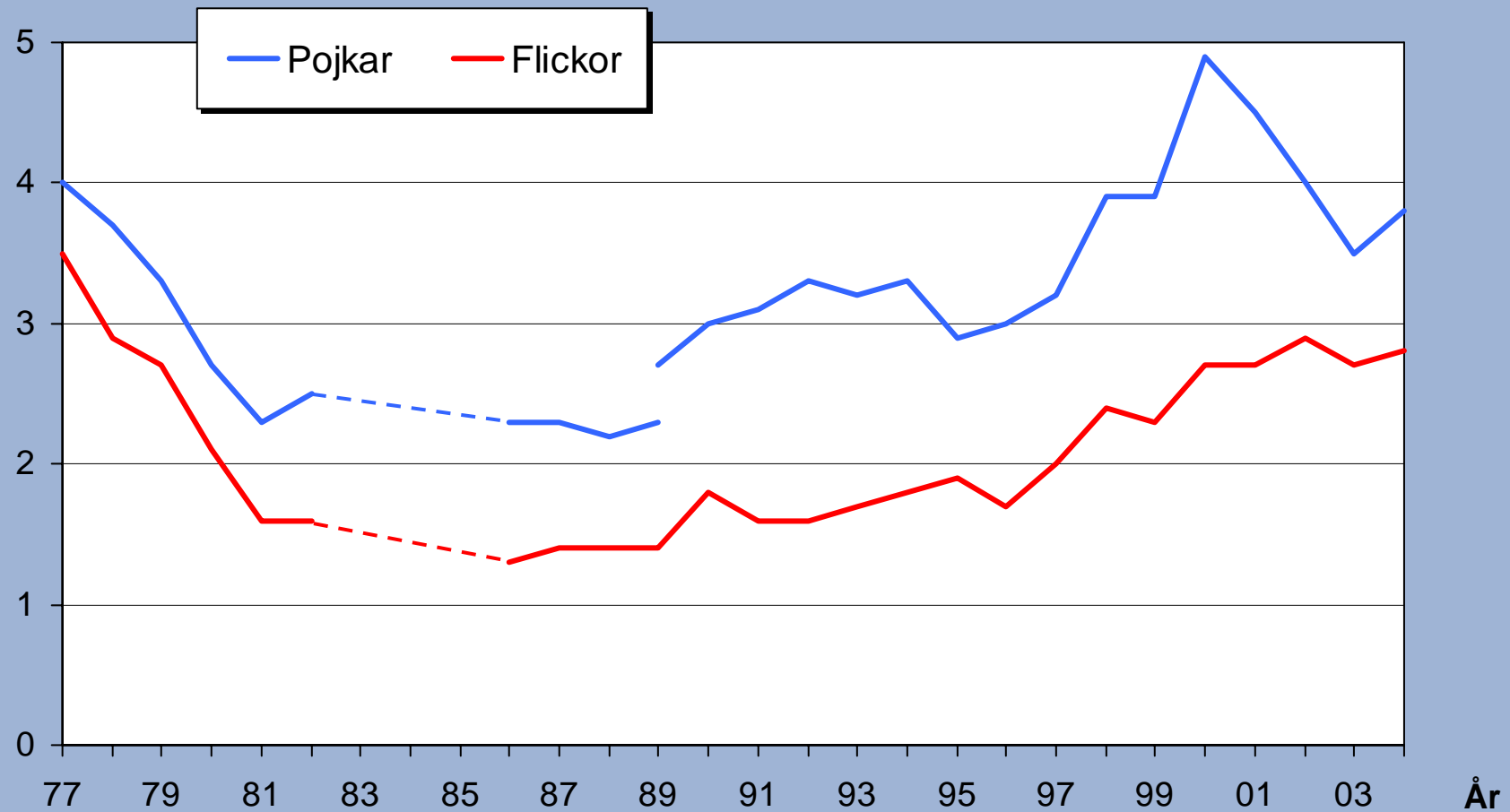


## Skattning av registrerad respektive oregistrerad alkoholkonsumtion, totalt och fördelat på dryckestyper. 2003.



**Den beräknade genomsnittliga årskonsumtionen i liter alkohol 100% i årskurs 9 efter kön. 1977-2004. (1977-1989 avser skattade värden.)**

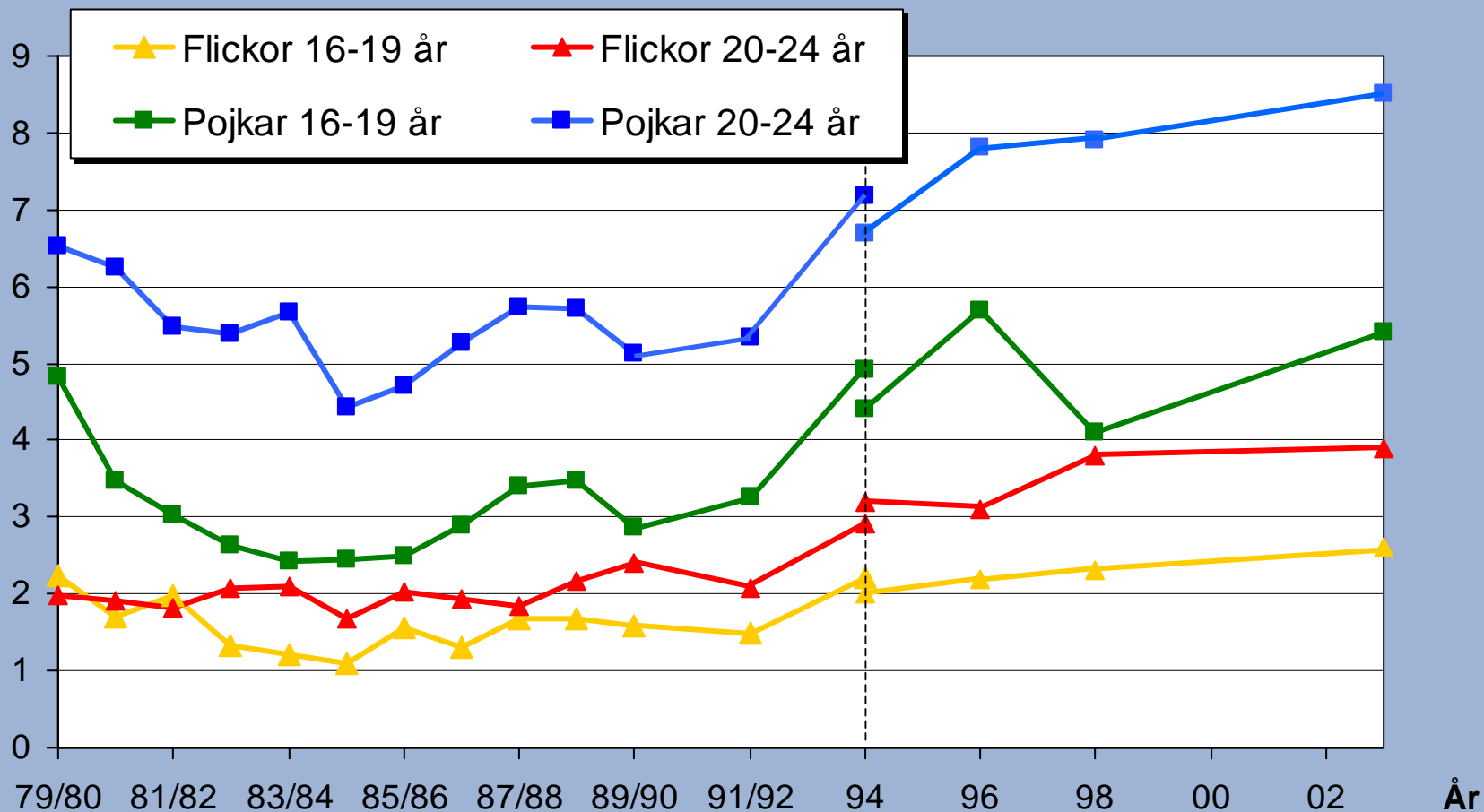
Liter



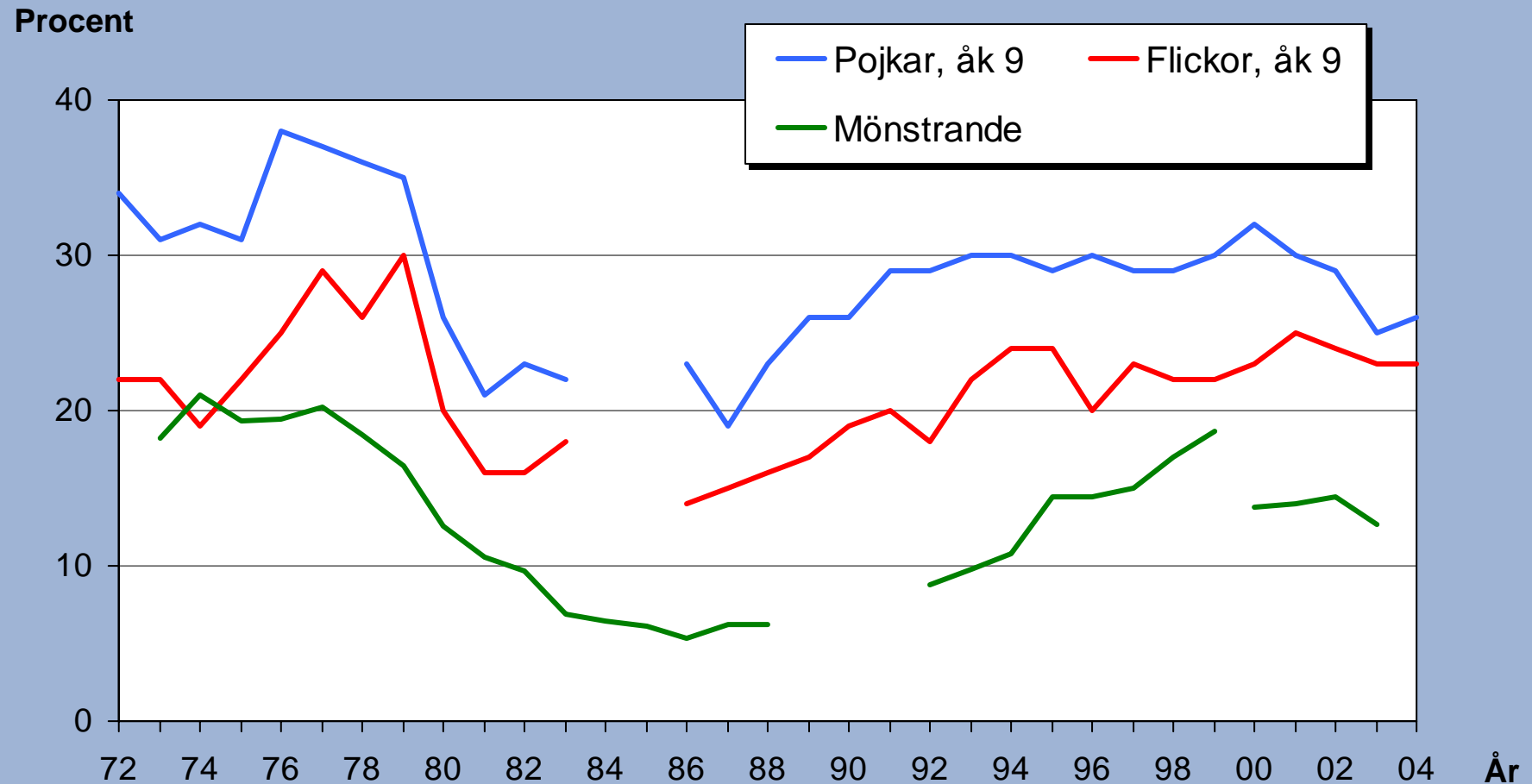
## Beräknad årskonsumtion bland ungdomar i liter alkohol 100%. 1979/80-2003.

(Värdena 1979/80-1994 avser besöksintervjuer, 1994-2003 telefonintervjuer.)

Liter

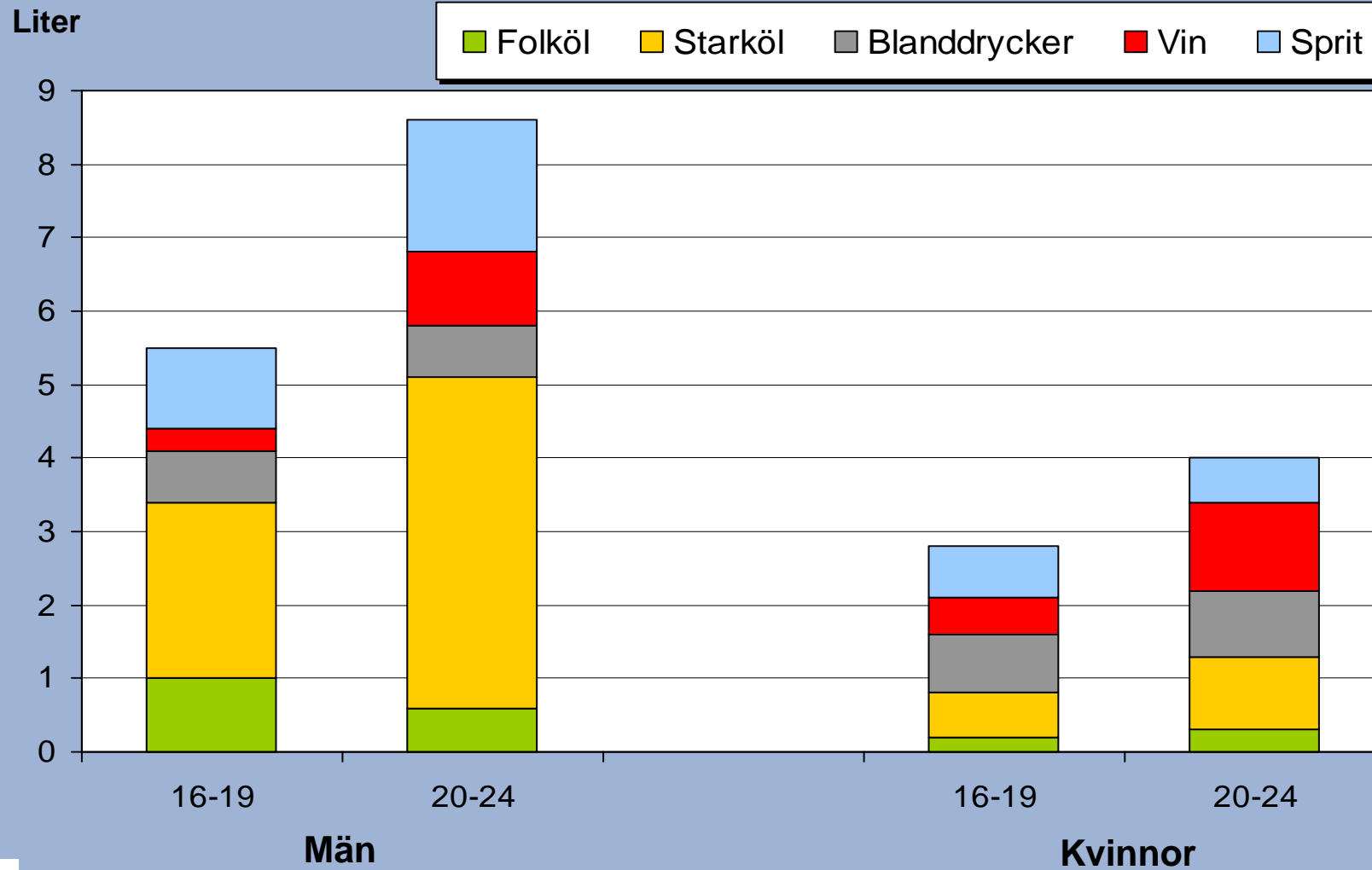


**Andelen pojkar och flickor i årskurs 9 med intensivkonsumtion av alkohol minst en gång i månaden samt andelen mänstrande som uppger sig vara berusade någon gång i veckan. 1972-2004.**

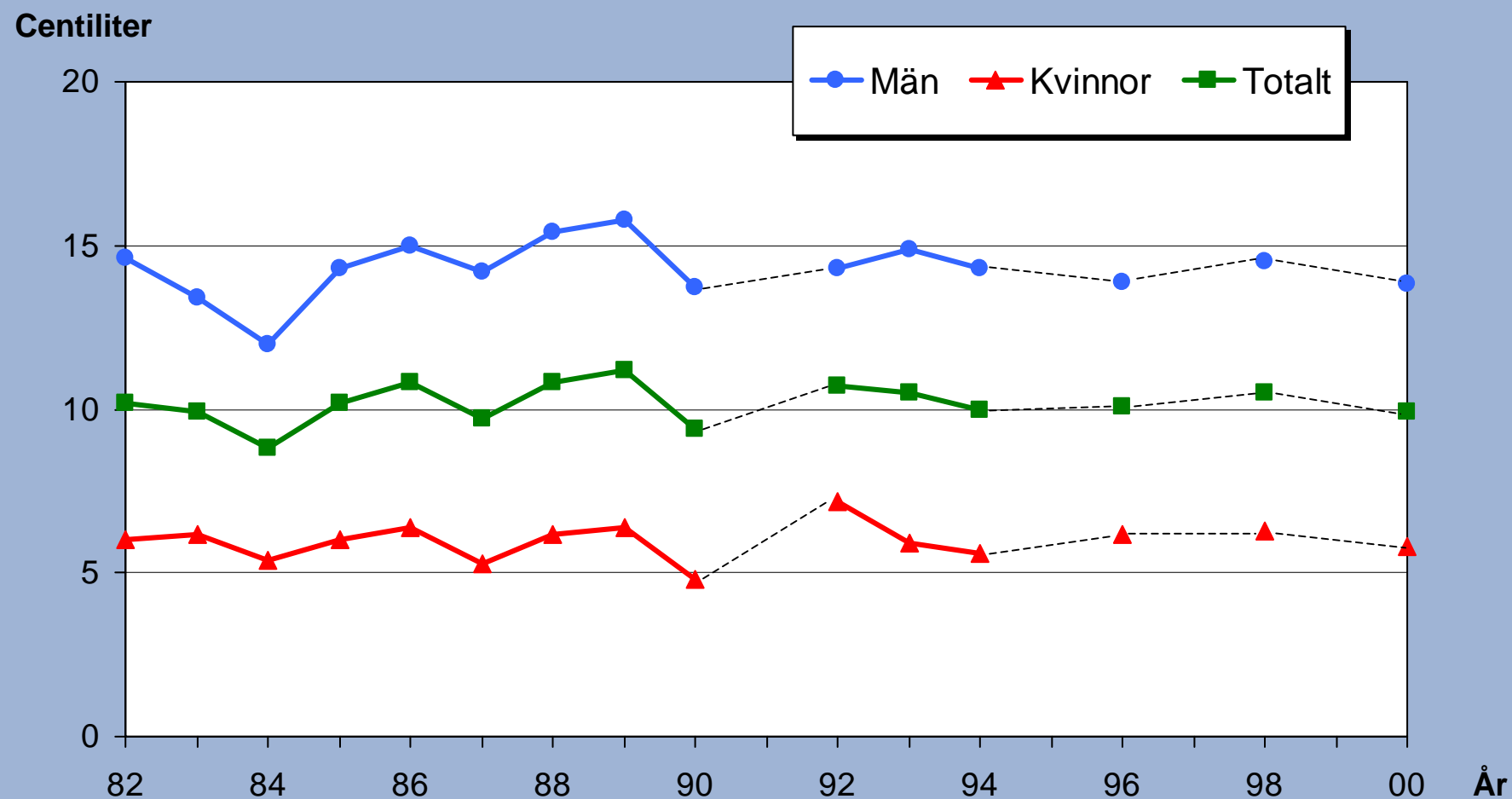




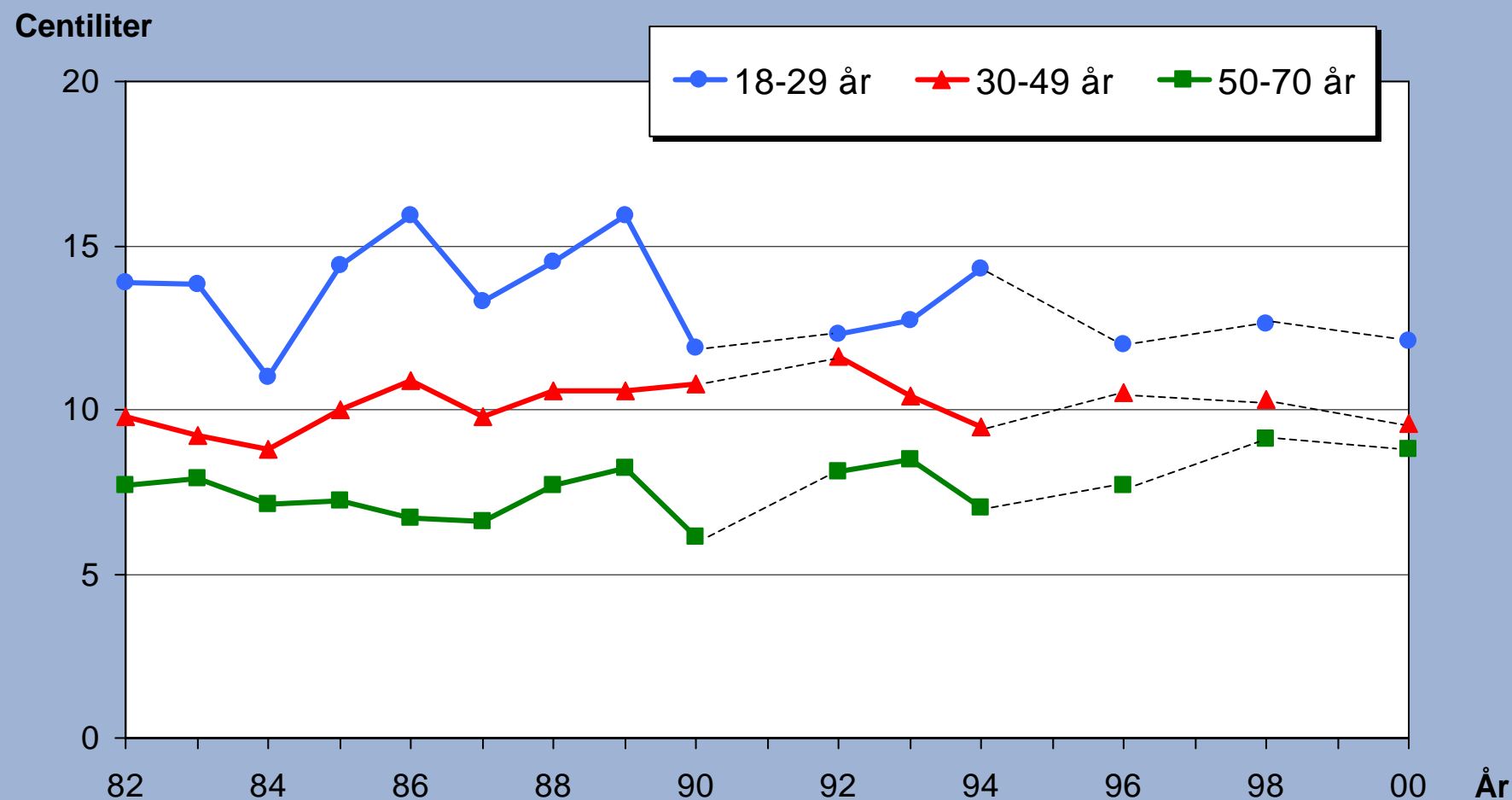
**Beräknad årskonsumtion av folköl, starköl, blanddrycker, vin och sprit i 100% alkohol bland ungdomar i olika åldersgrupper. 2003.**



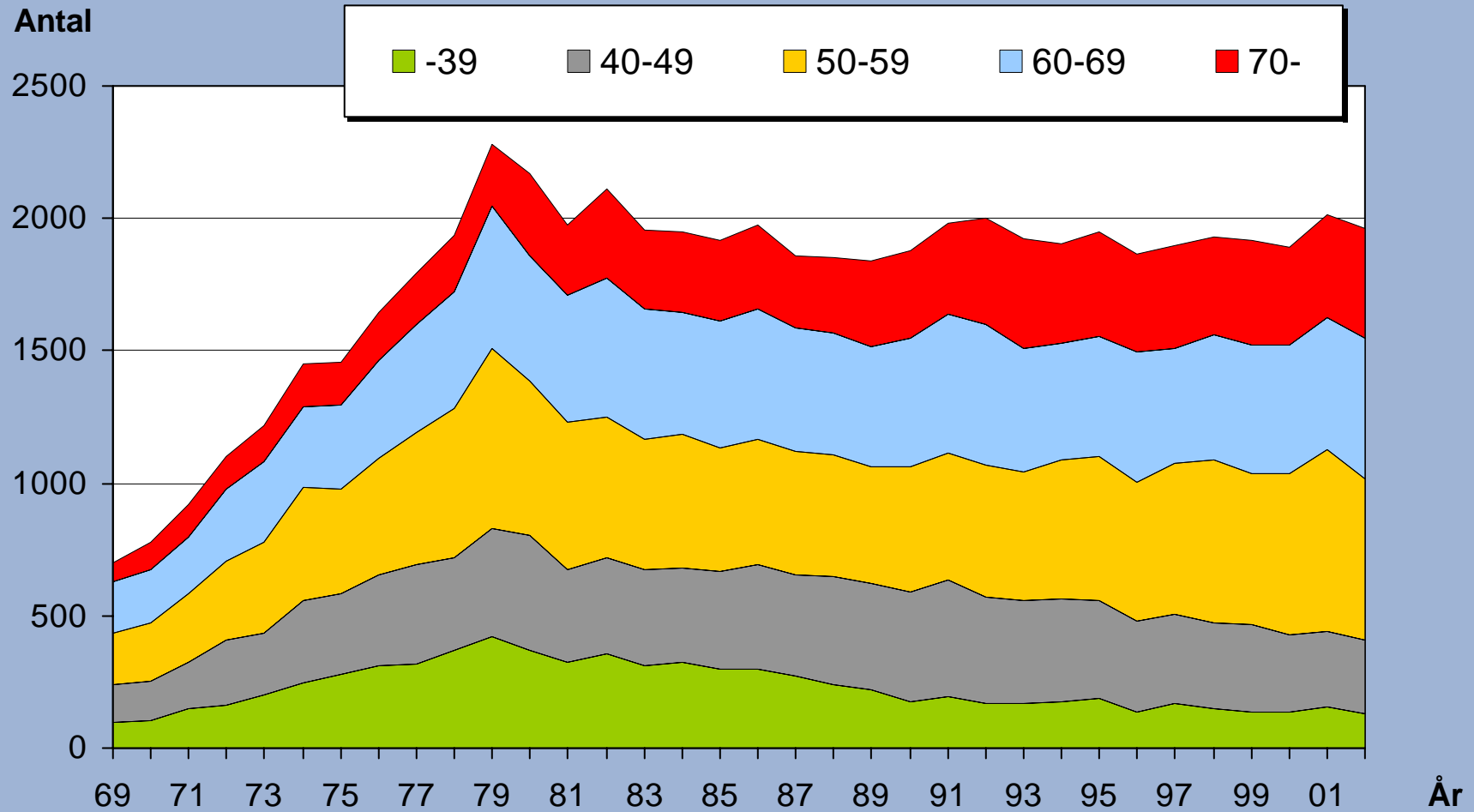
**Genomsnittlig veckokonsumtion bland 18-70-åringar fördelat på kön,  
i centiliter alkohol 100%. 1982-2000.**



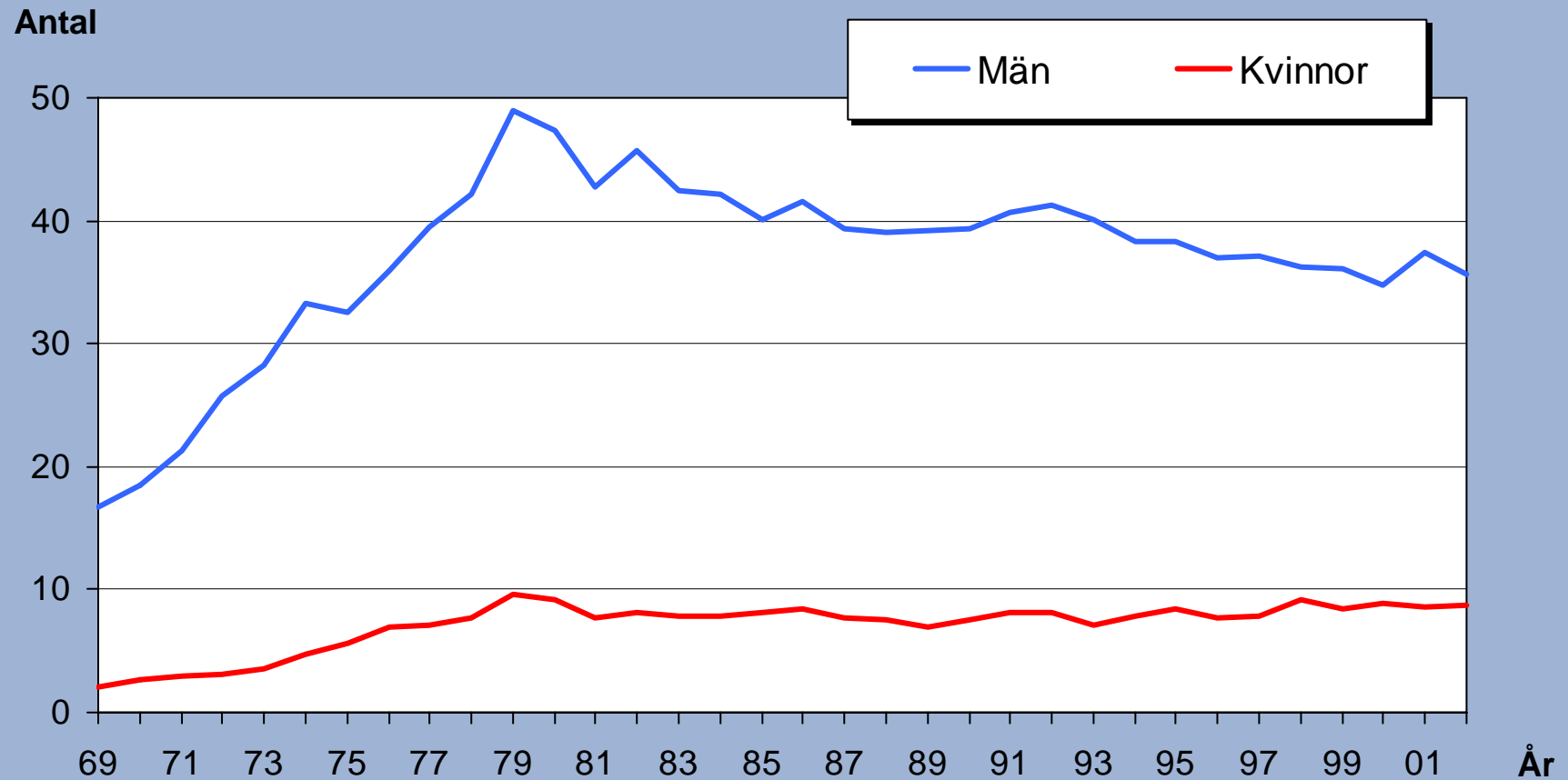
## Genomsnittlig veckokonsumtion i olika åldersgrupper, mätt i centiliter alkohol 100%. 1982-2000.



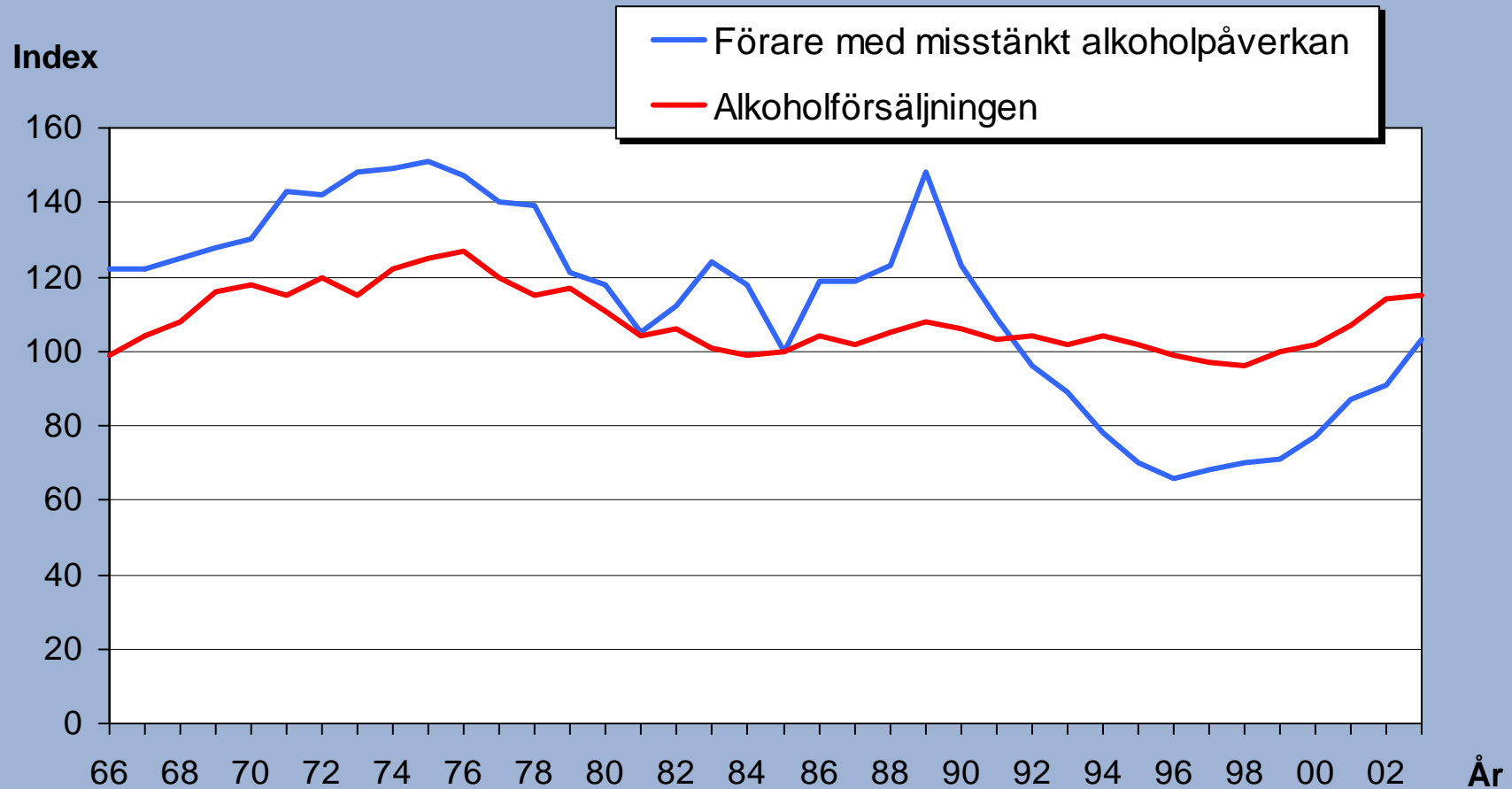
**Antal dödsfall med alkoholdiagnos som underliggande eller bidragande dödsorsak fördelat på åldersgrupper. 1969-2002.**



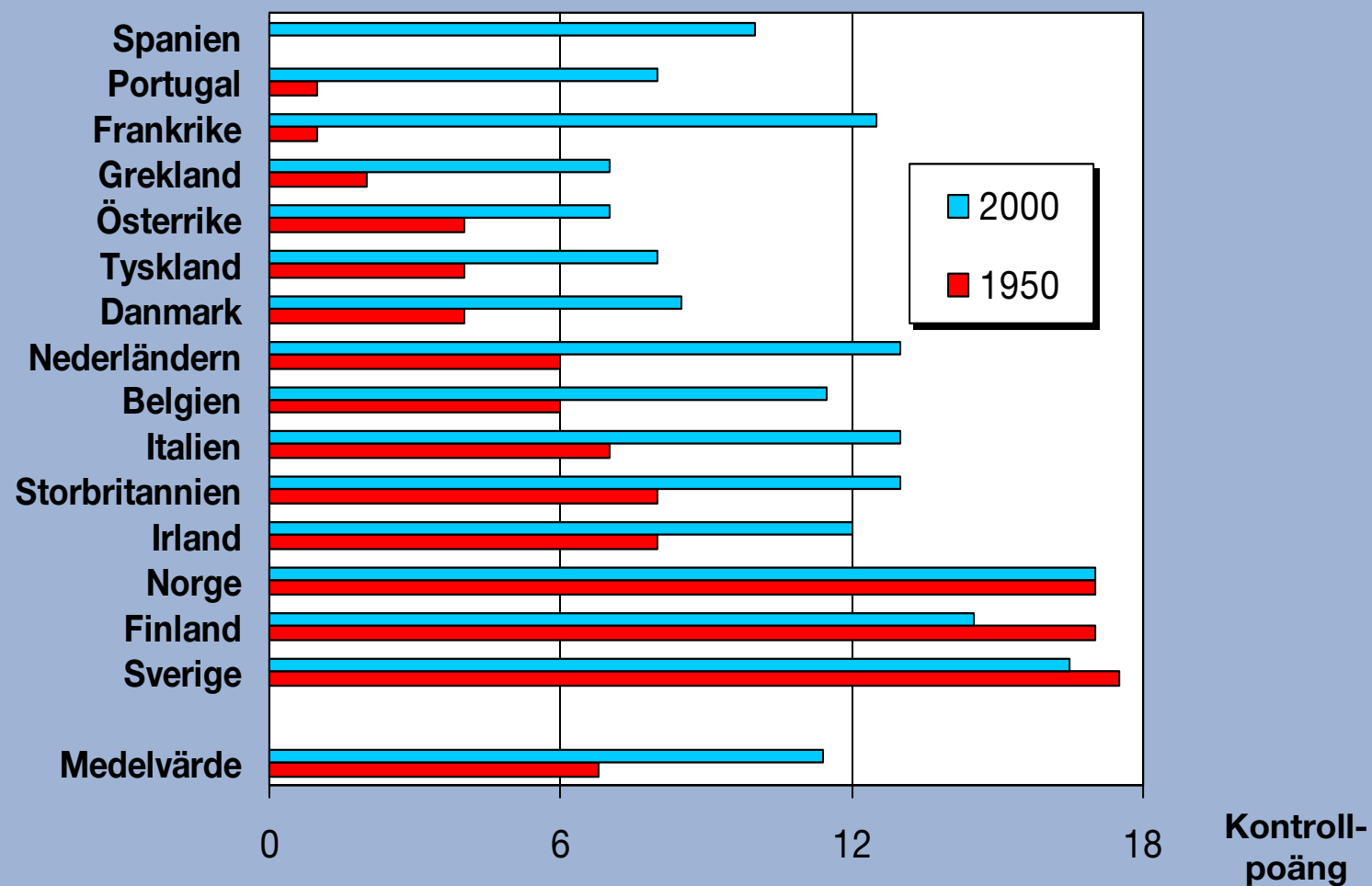
**Antal dödsfall med alkoholdiagnos som underliggande eller bidragande dödsorsak fördelat på kön. Åldersstandardiserade dödstal per 100 000 invånare. 1969-2002.**



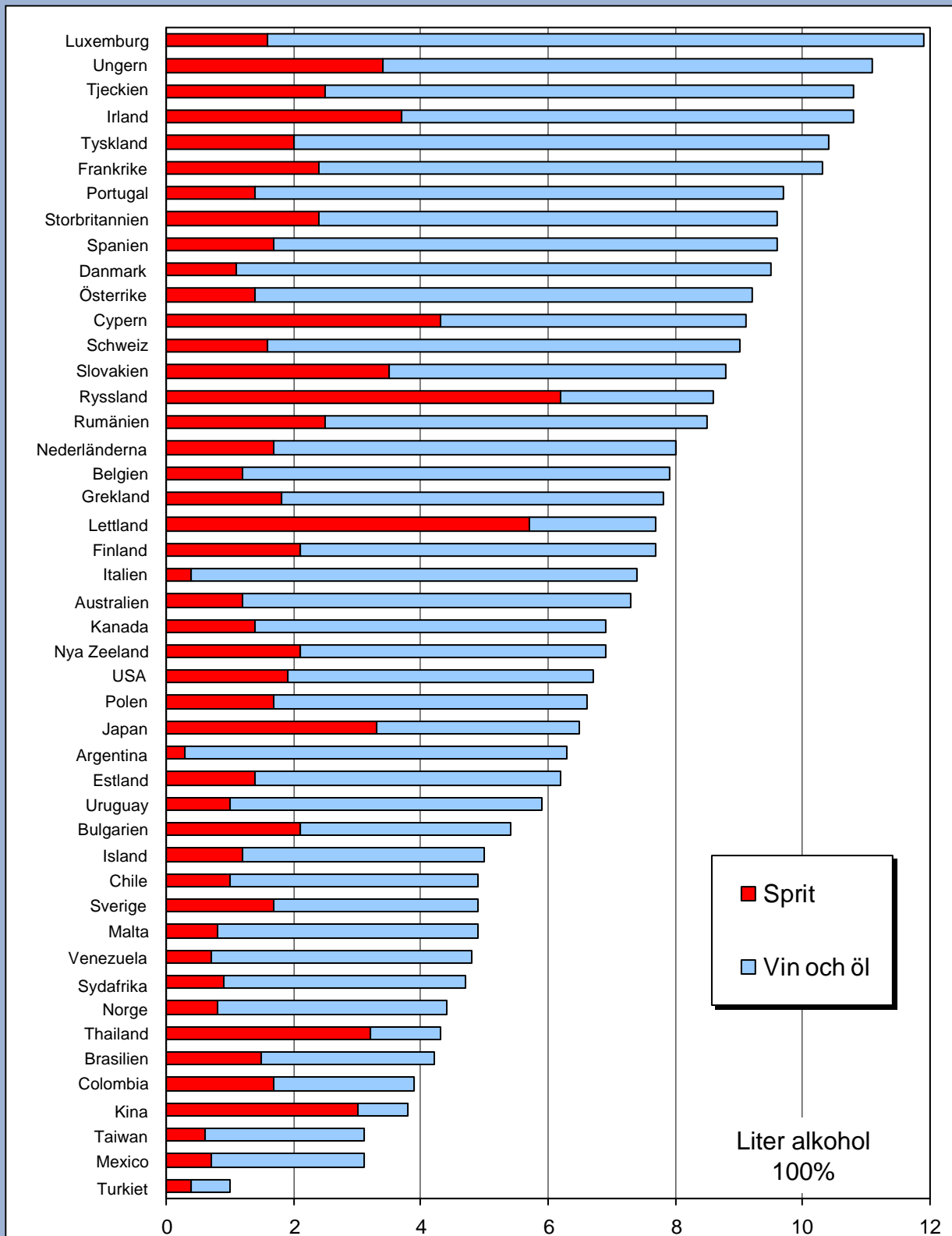
**Antalet förare med misstänkt alkoholpåverkan delaktiga i trafikolyckor med personskada per inv, samt försäljningen av alkoholdrycker per inv 15 år och däröver. 1966-2003.  
Index 1985=100.**



## Poängsättning över alkoholpolitikens omfattning och strikthet i 15 europeiska länder. 1950 och 2000.



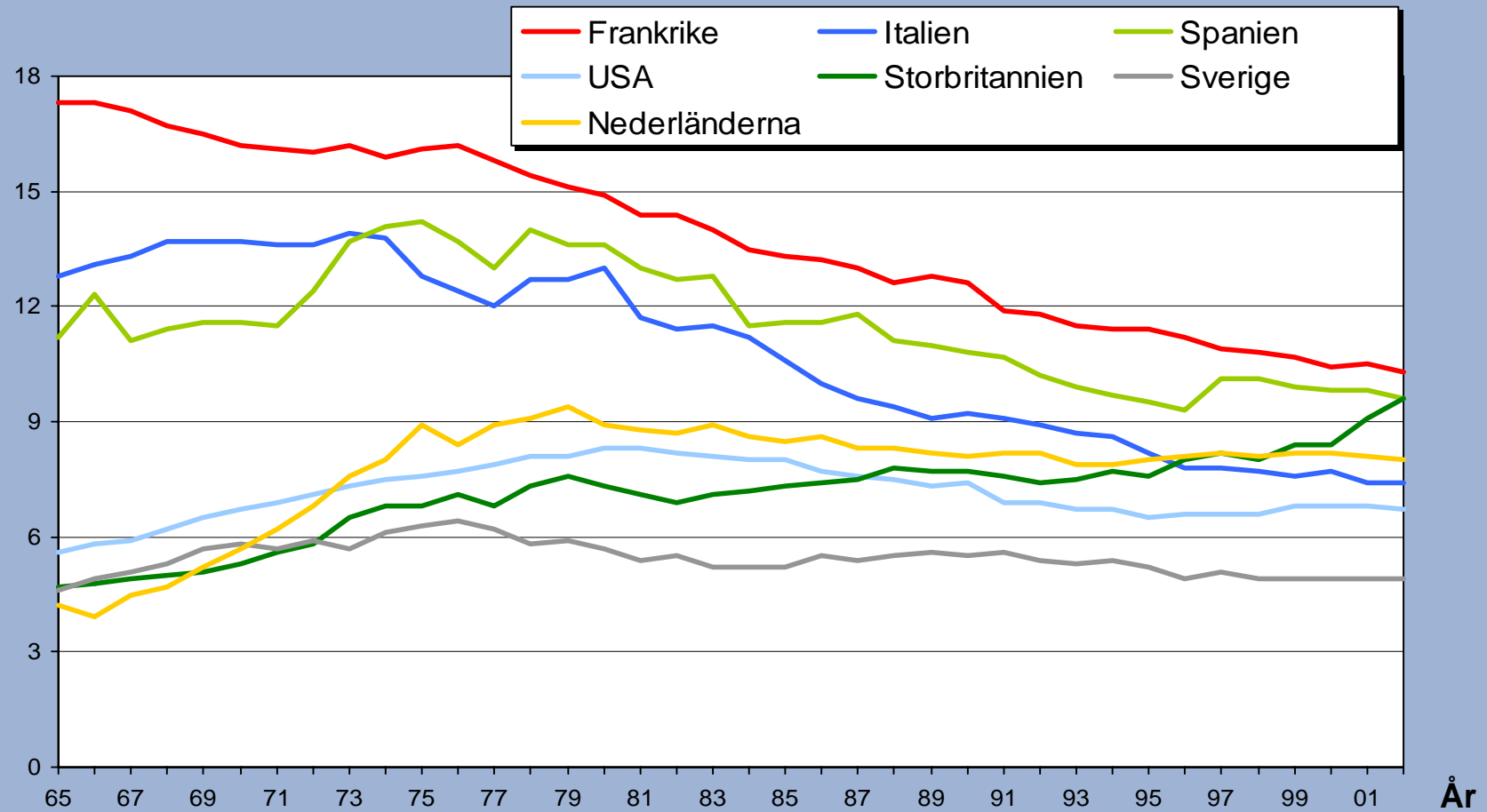
## Försäljning av alkoholhaltiga drycker i olika länder i liter alkohol 100% per invånare. 2002.



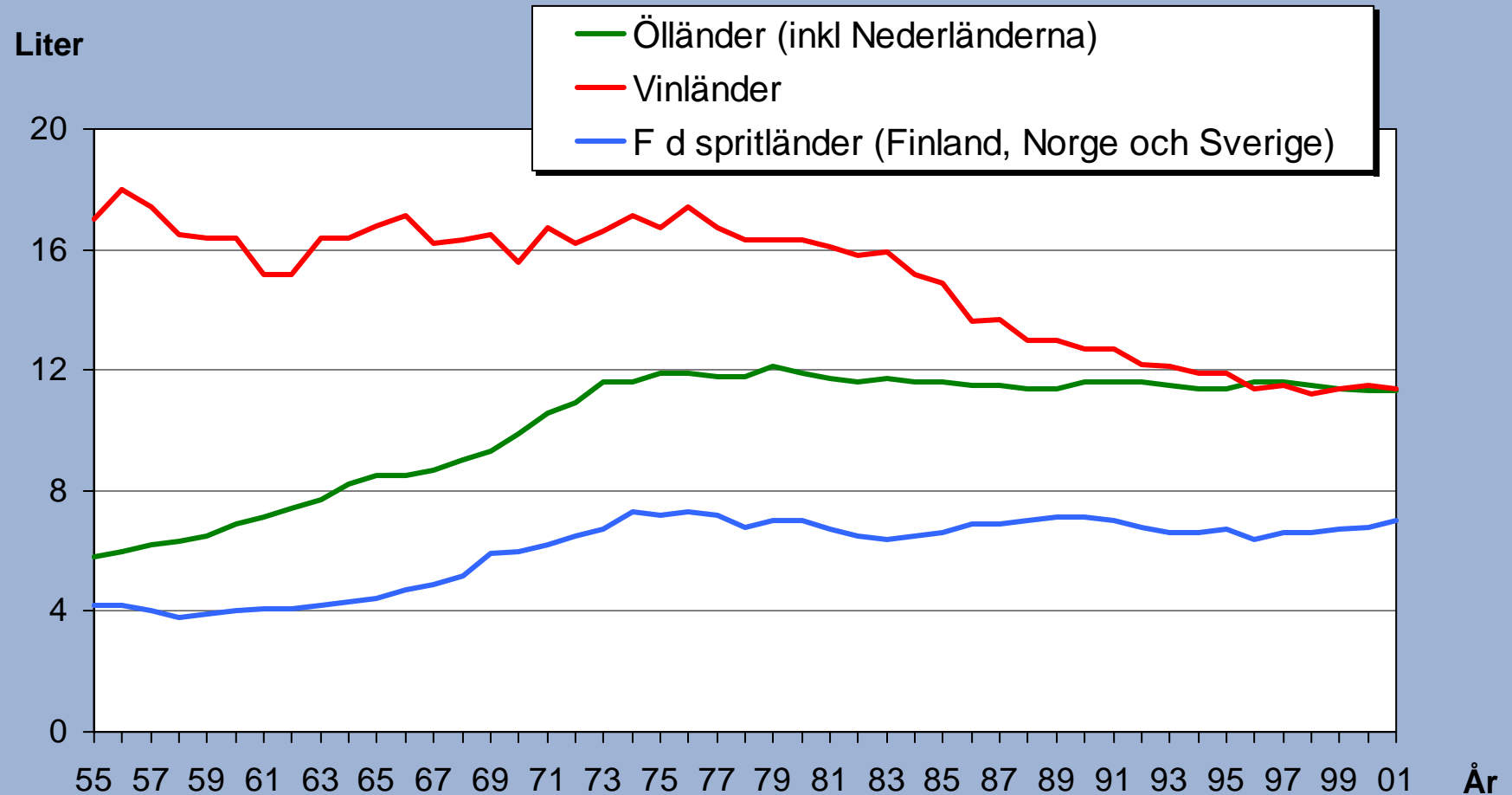


## Alkoholförsäljningen i liter alkohol 100% per invånare i några länder. 1965-2002.

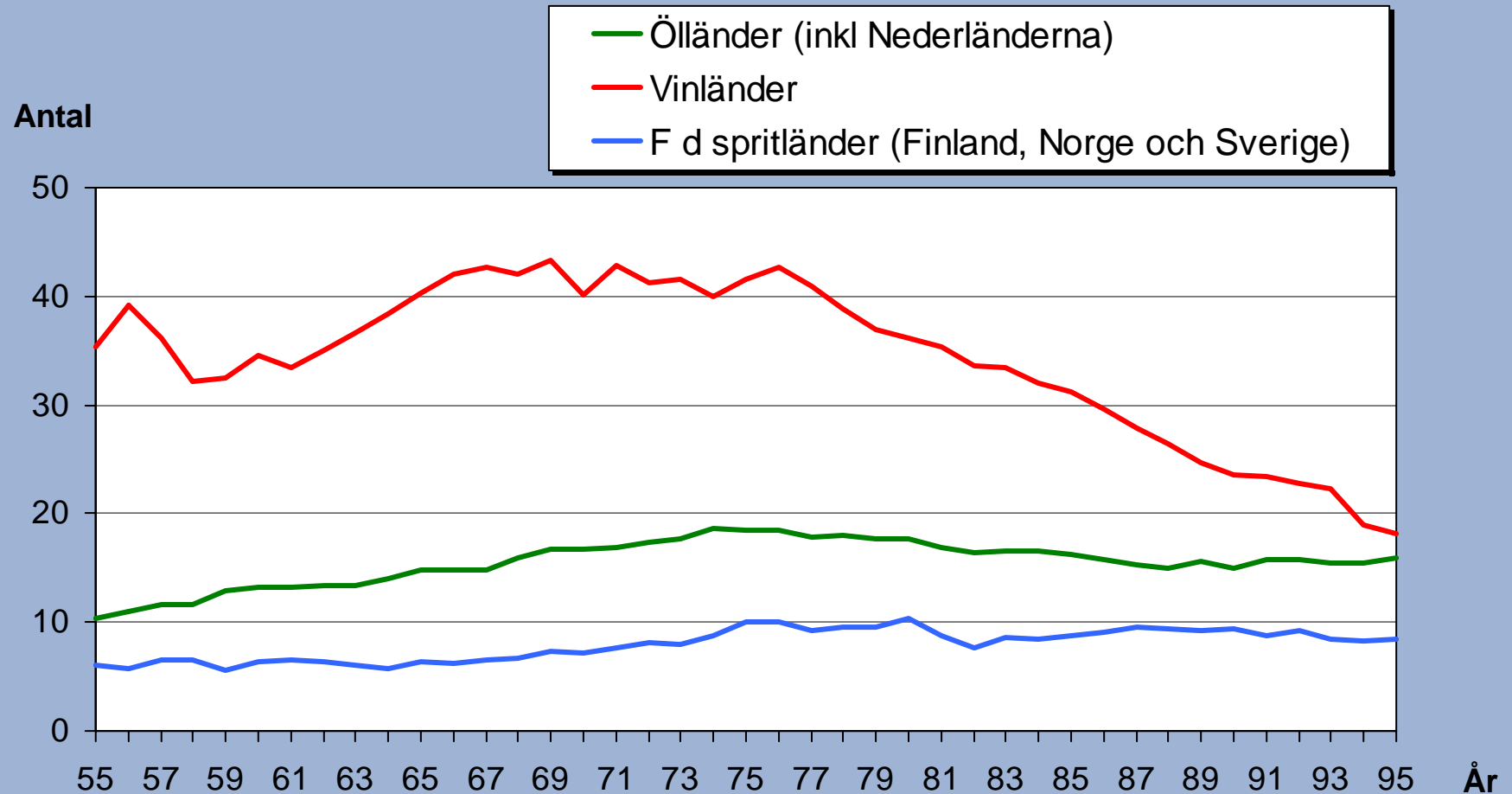
Liter



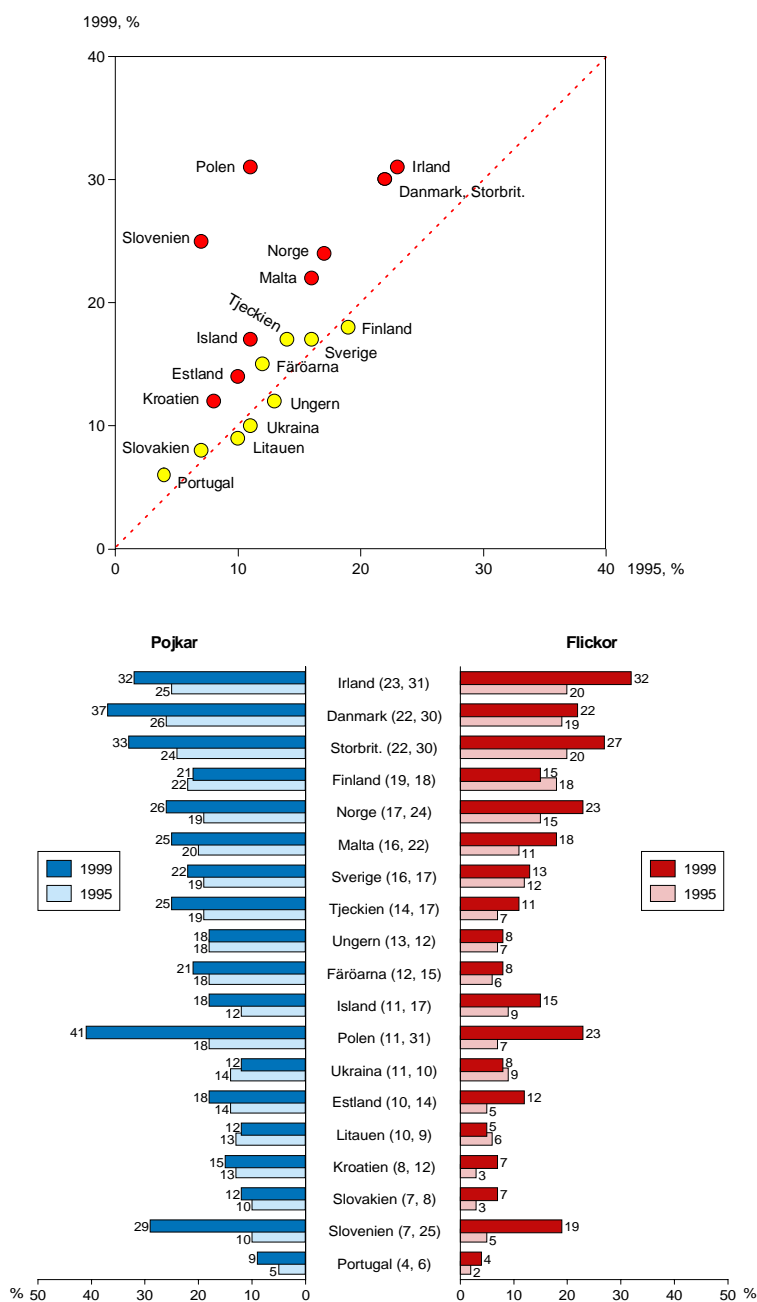
**Alkoholkonsumtionen i 15 europeiska länder indelade i tre grupper (vin-, öl- och f d spritländer), i liter alkohol 100% per invånare 15 år och äldre. 1955-2001.**



**Antal döda i levercirrhos per 100 000, 15 år och äldre, i 15 europeiska länder indelade i tre grupper (vin-, öl- och f d spritländer). 1955-1995.**



## Alkoholutvecklingen



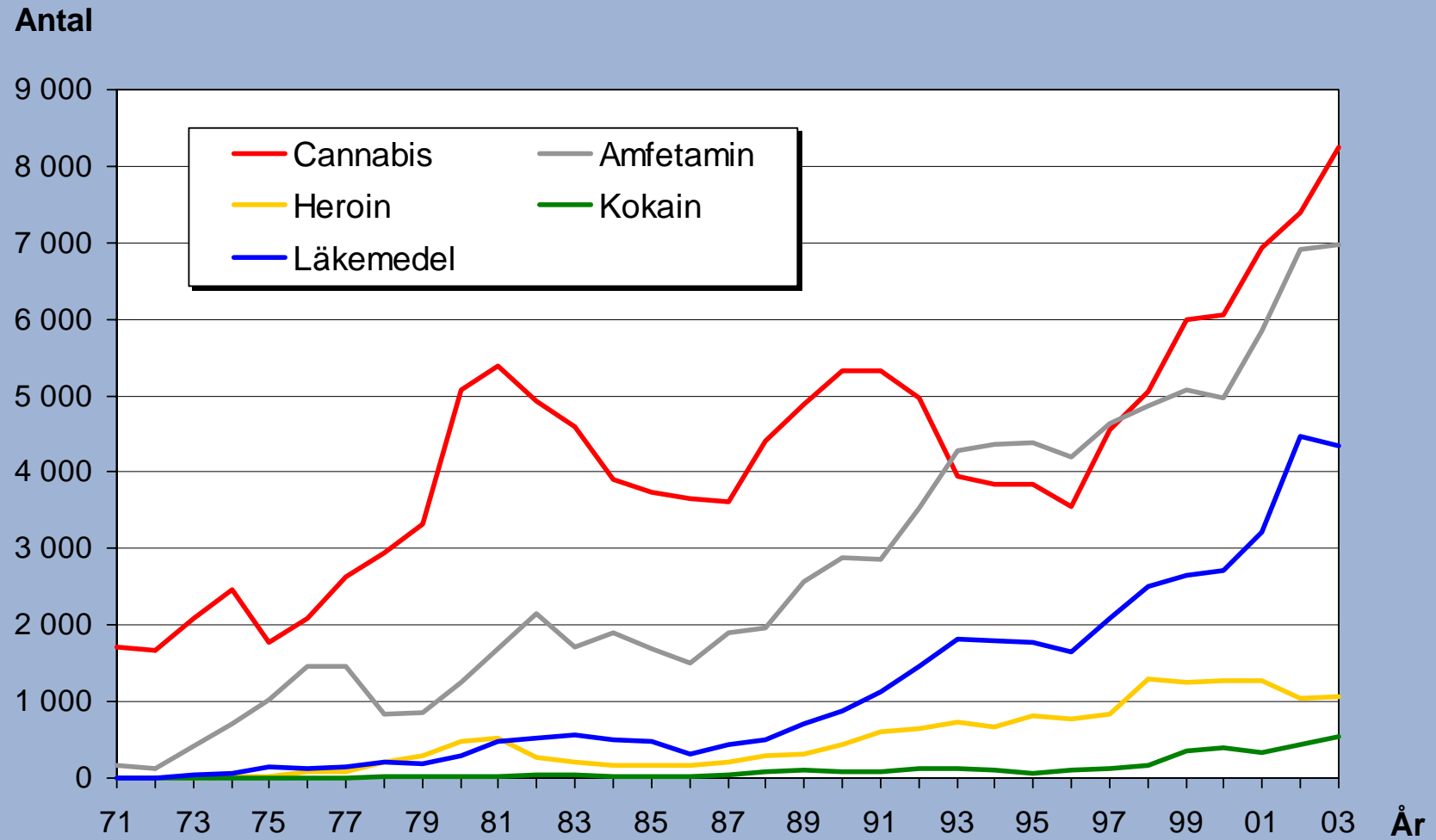
**Diagram 20.** Andelen elever 15–16 år i olika länder som berusat sig <sup>a)</sup> minst tre gånger de senaste 30 dagarna. 1995 och 1999.

Länder över den streckade linjen uppvisar ökning mellan undersökningarna medan länder under uppvisar minskningar. Värdena inom parentes refererar till samtliga elever 1995, 1999. I stapeldiagrammet är data sorterade efter samtliga elever 1995.

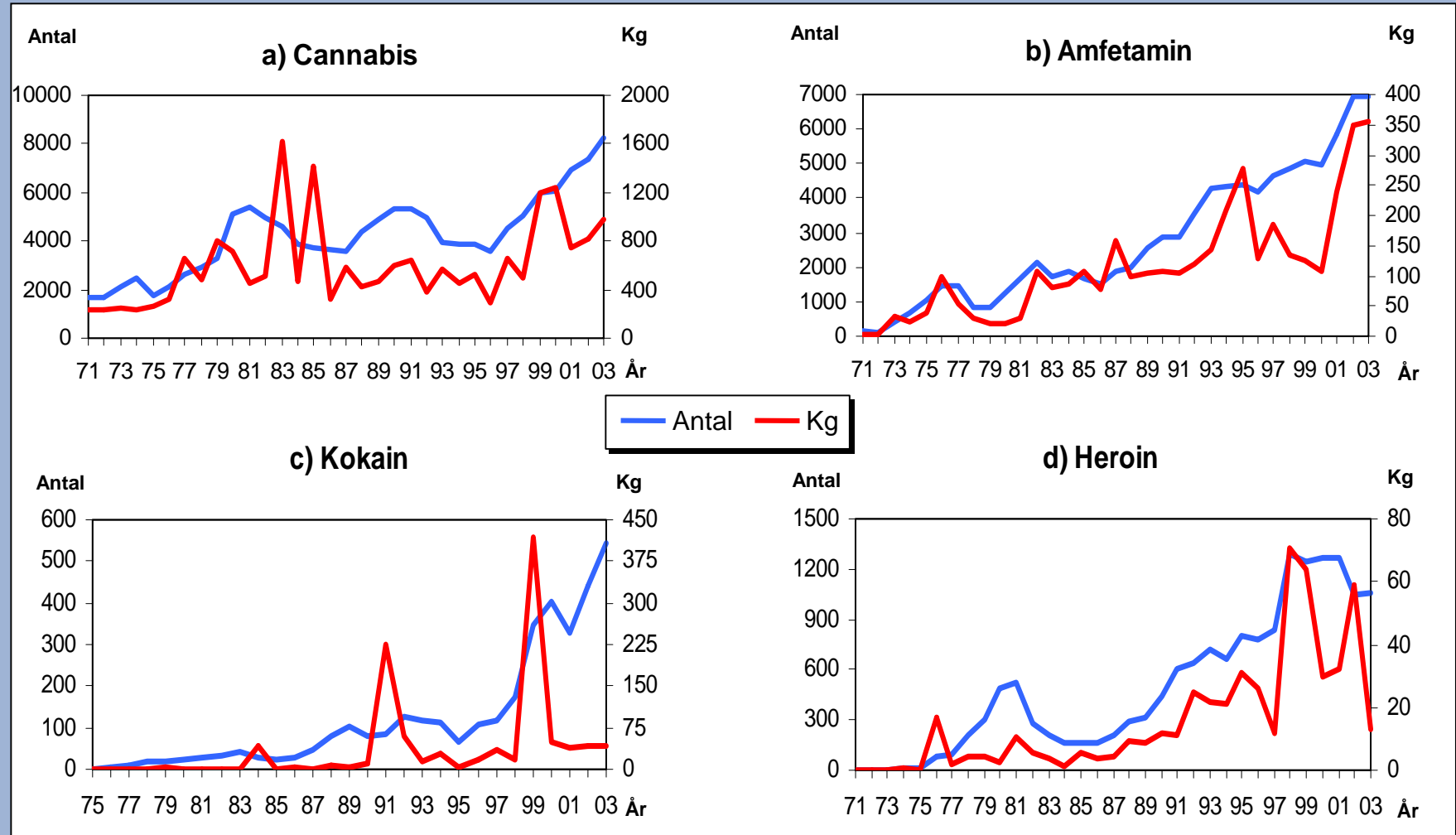
a) Med berusningskonsumtion av minst fem (definierade) "drinkar" vid samma tillfälle.

Källa: Hibell et al. (2000).

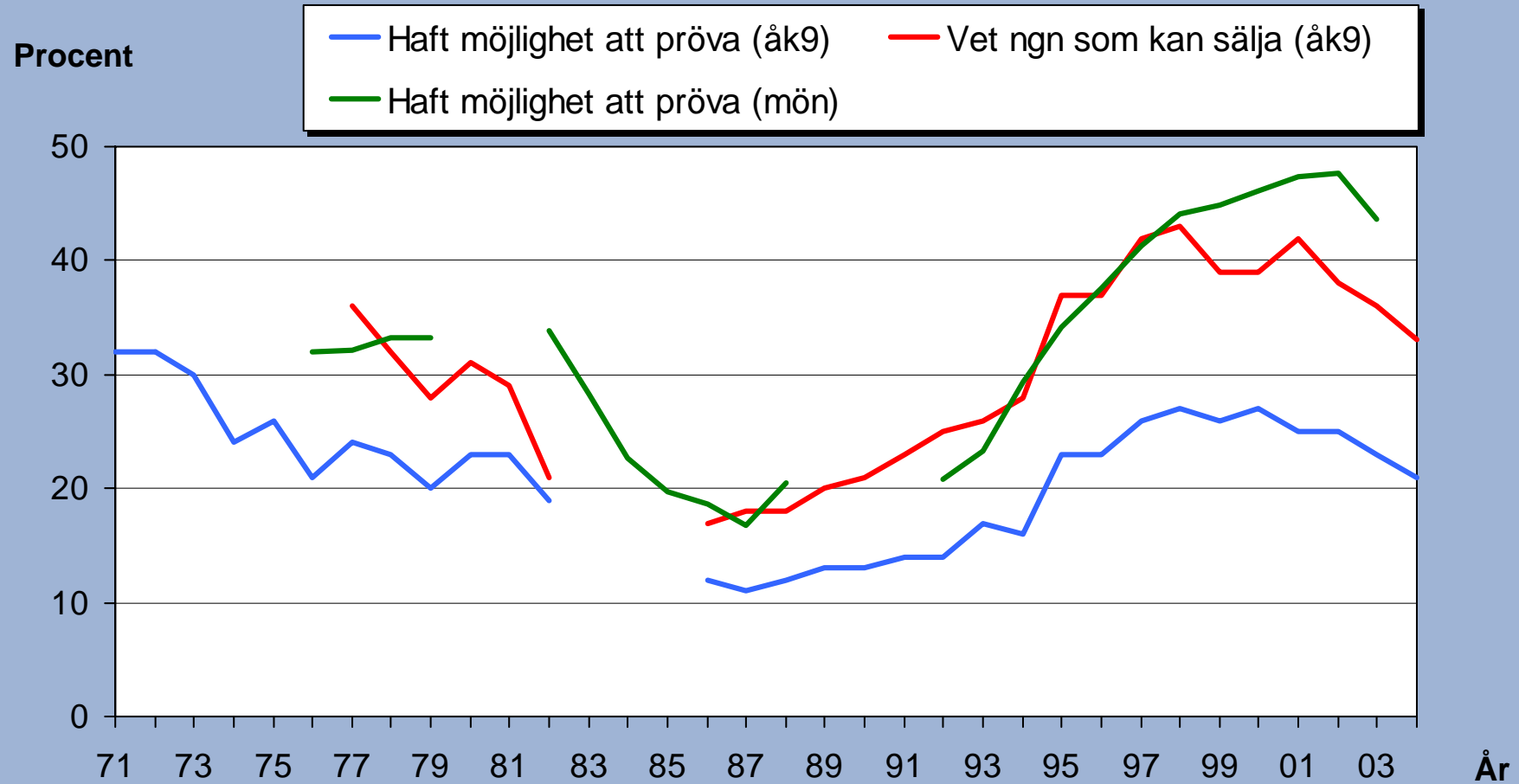
## Antal beslag (av tull och polis) av cannabis, amfetamin, läkemedel, heroin och kokain. 1971-2003.



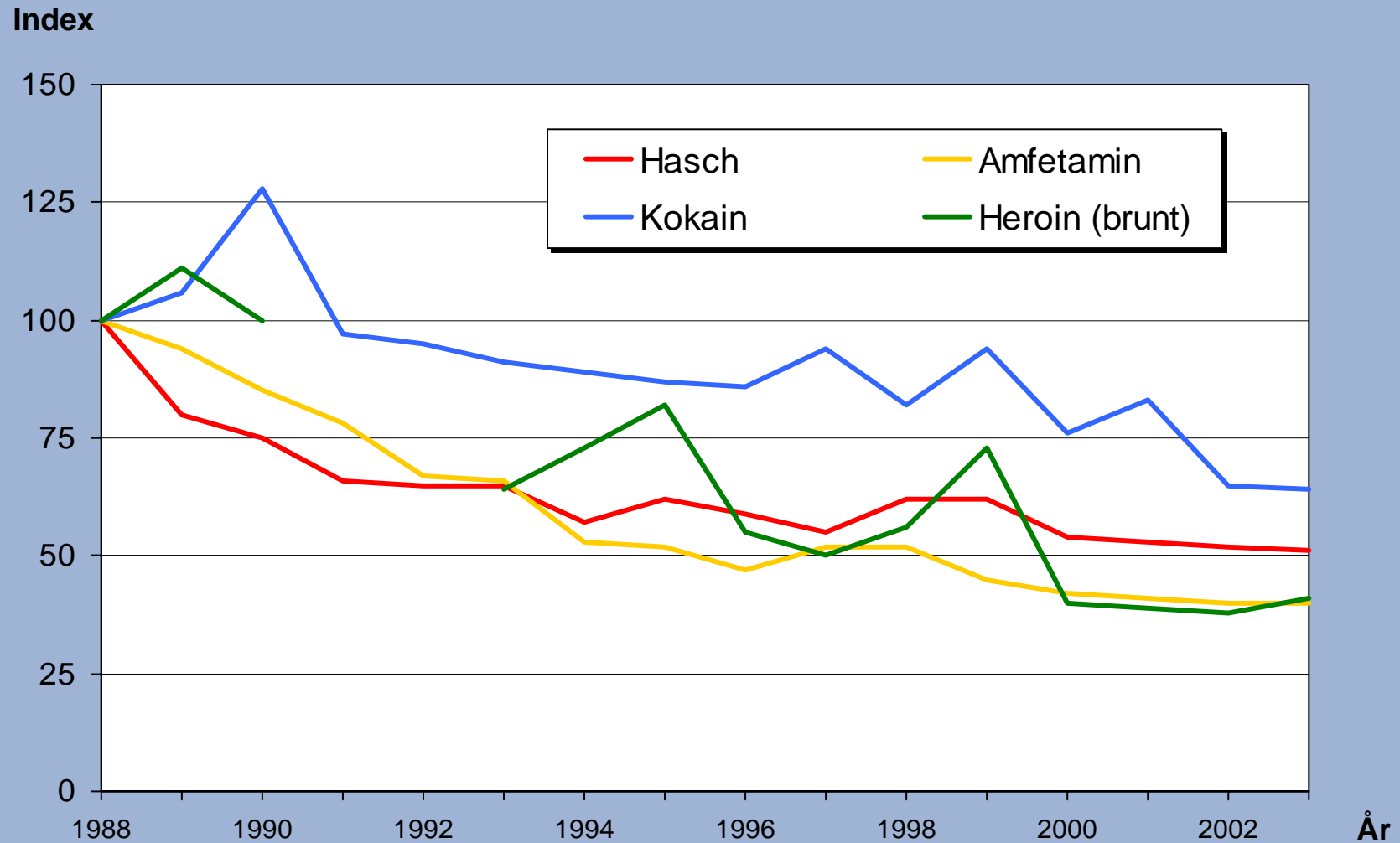
## Antal beslag och beslagtagna kvantiteter av tull och polis av a) cannabis, b) amfetamin, c) kokain och d) heroin. 1971-2003.



**Andelen elever i åk 9 som aldrig använt narkotika som "haft möjlighet" att pröva samt "vet någon som kan ge eller sälja narkotika", respektive andelen mänstrande som haft möjlighet att pröva narkotika (cannabis 1976-1988). 1971-2004.**



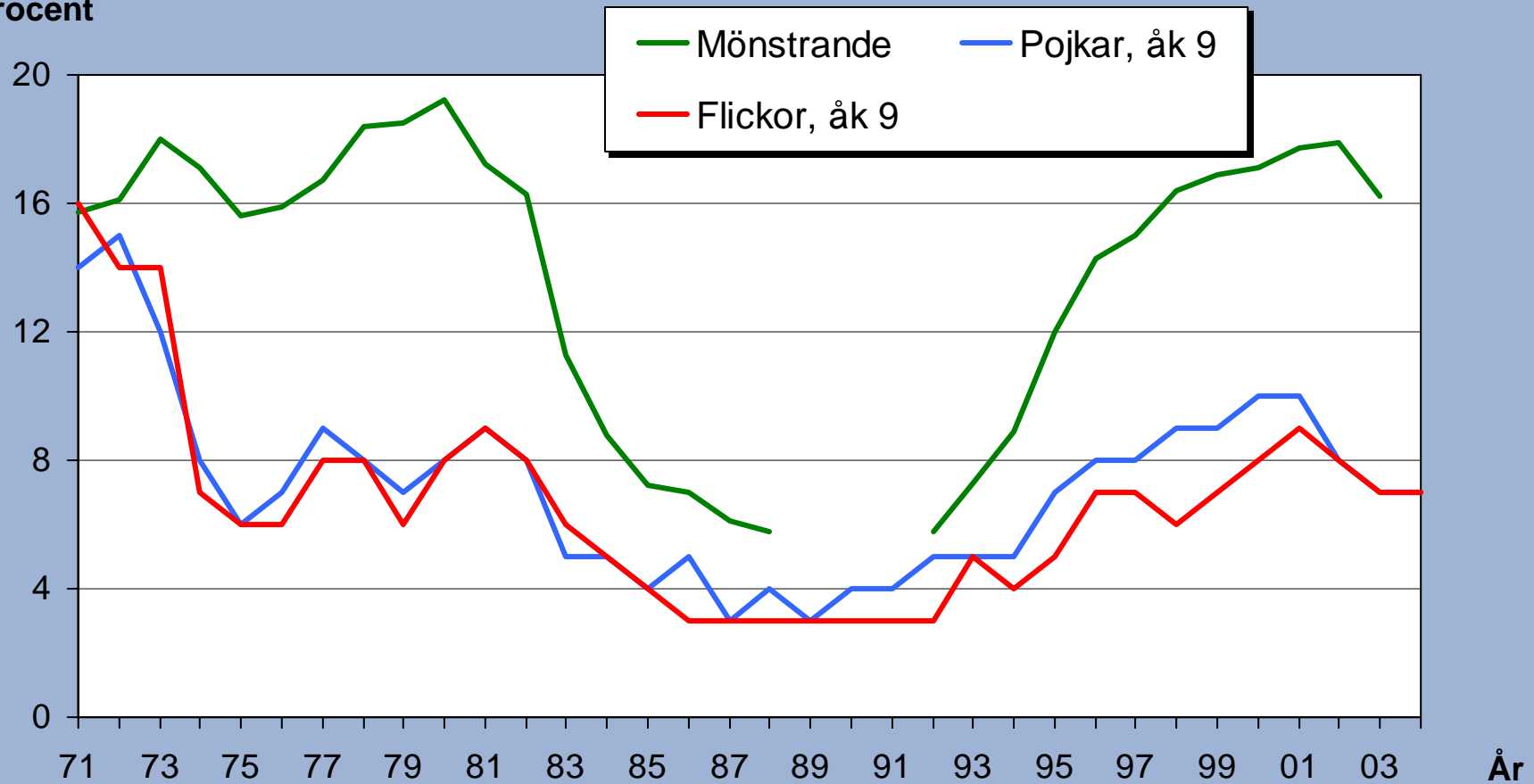
**Gatuprisutvecklingen KPI-justerad i 2003 års penningvärde för hasch, amfetamin, kokain och brunt heroin. 1988-2003. Index 1988=100.**





**Andelen elever i årskurs 9 samt andelen mänstrande som uppgett att de någon gång prövat narkotika. 1971-2004.**

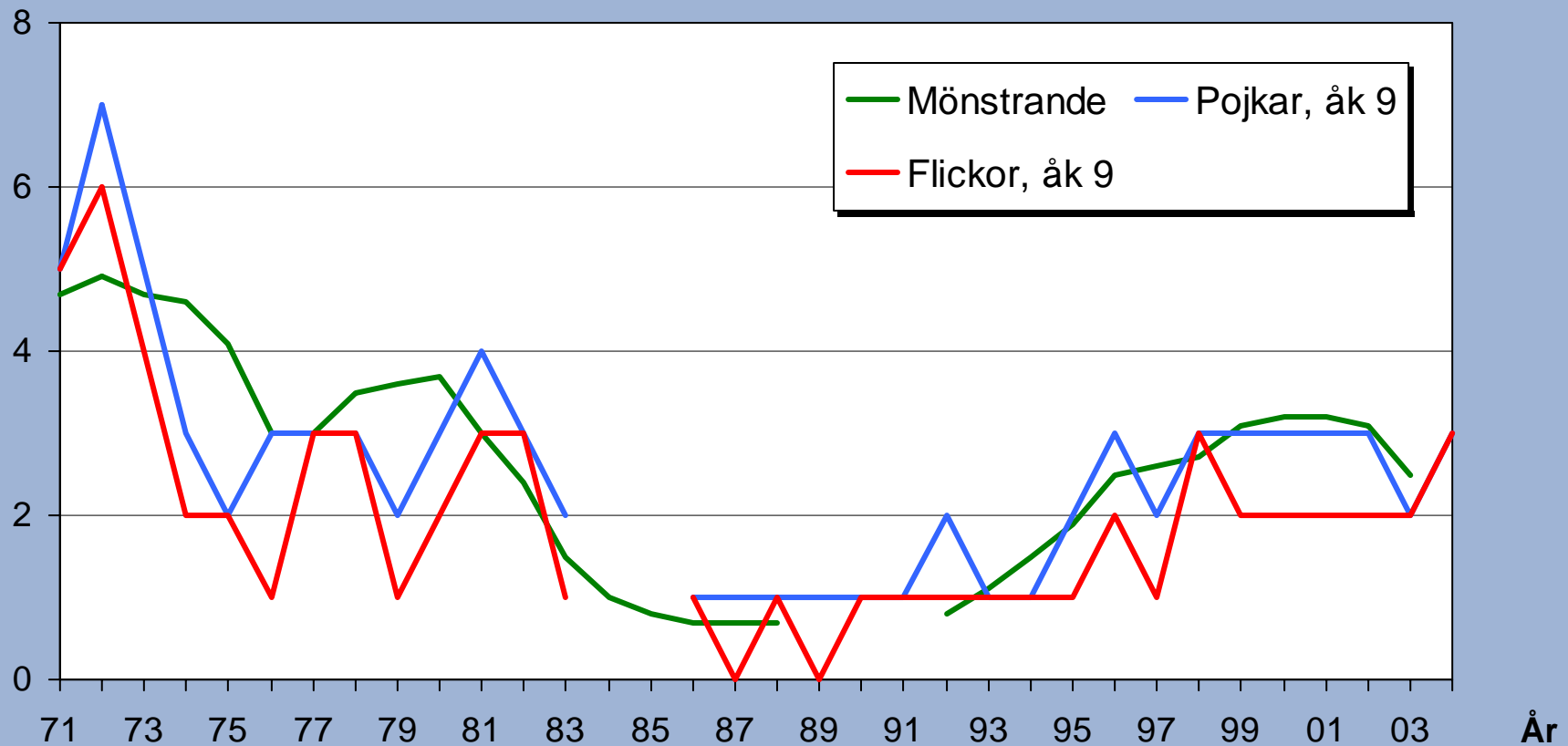
Procent



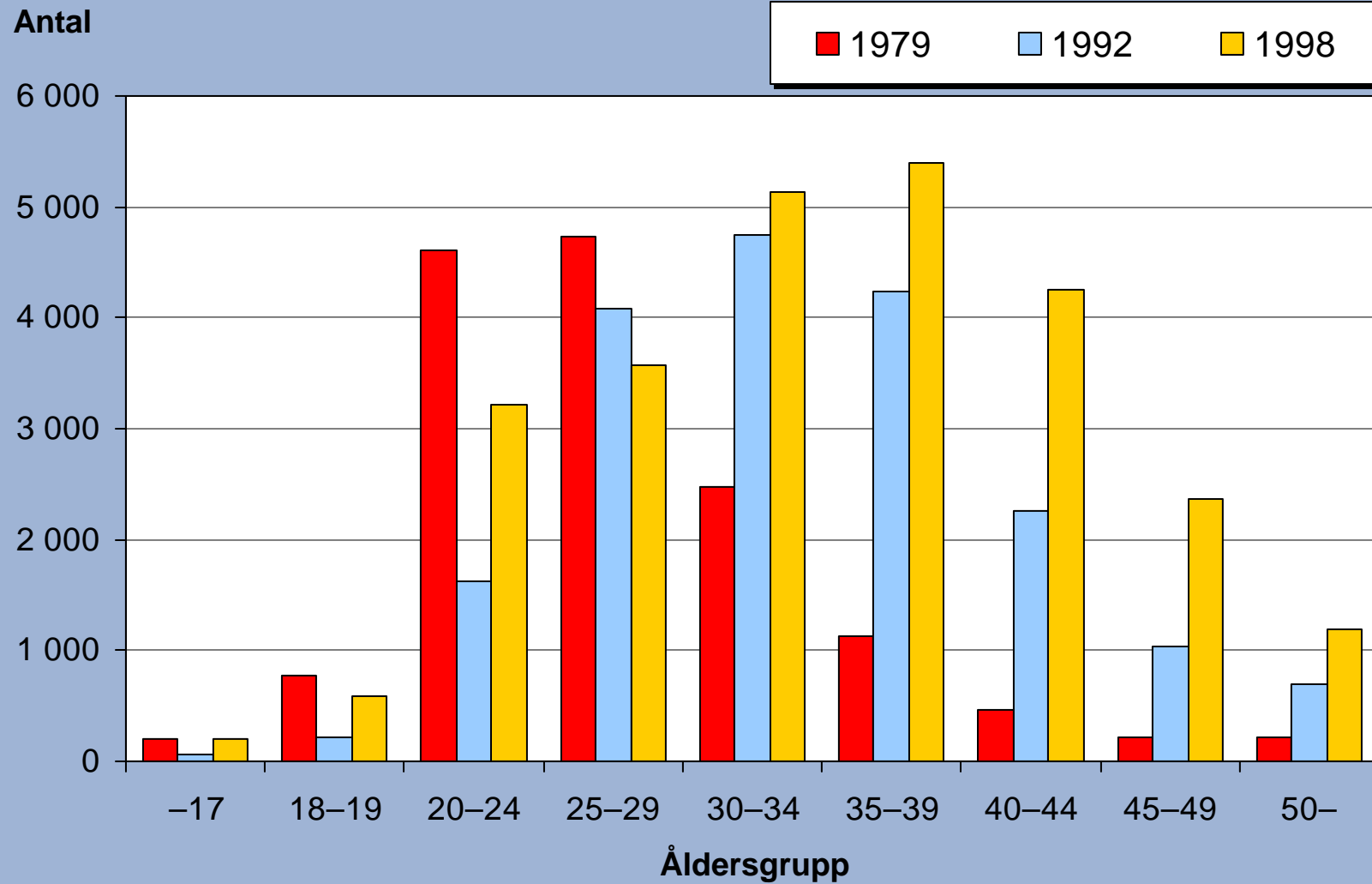
## Andelen elever i årskurs 9 samt andelen mänstrande som uppgett att de använt narkotika de senaste 30 dagarna. 1971-2004.

(I skolundersökningen endast cannabis 1986-1997.)

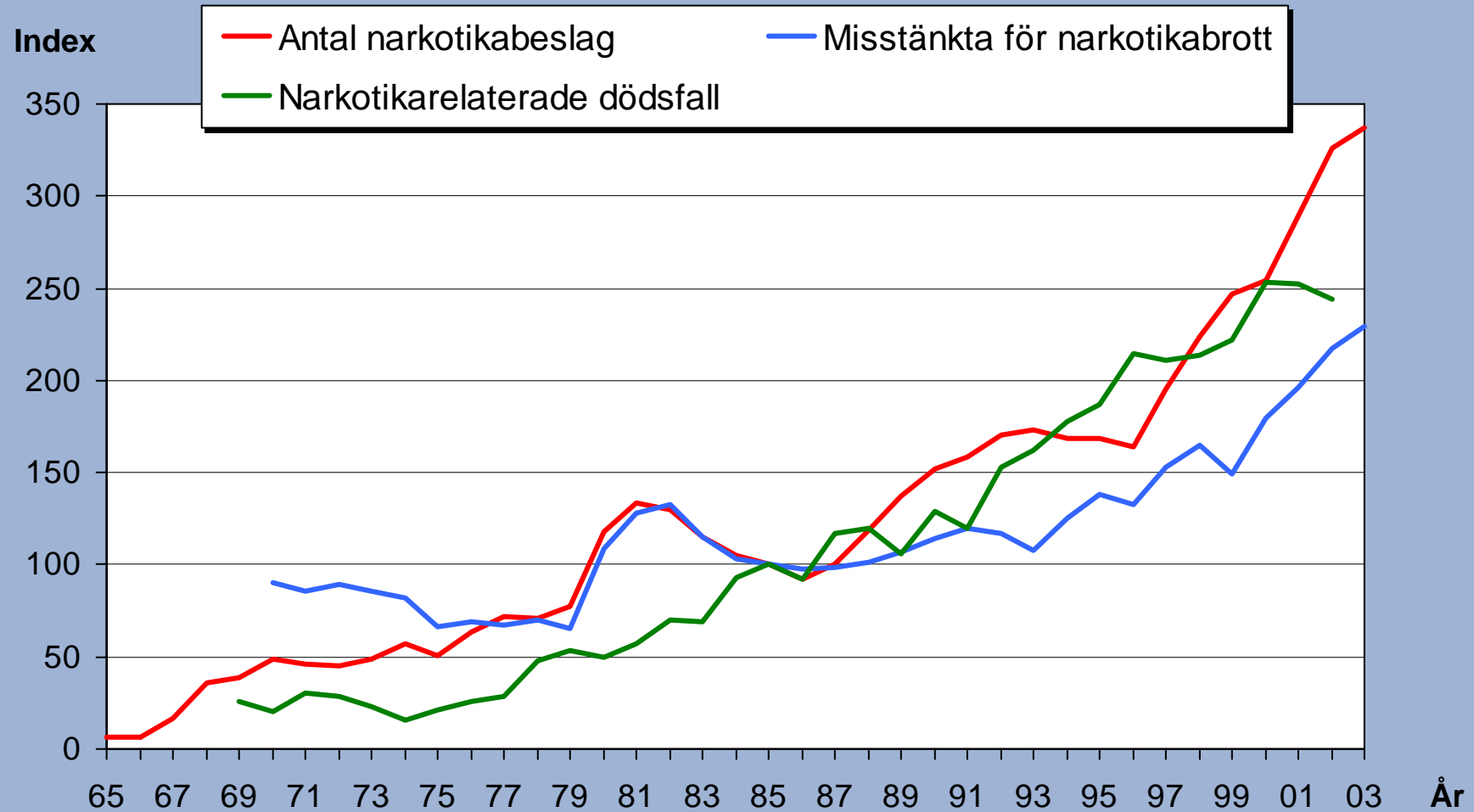
Procent



**Beräknad åldersfördelning bland tunga narkotikamissbrukare 1979 (N=15 000), 1992 (N=19 000) och 1998 (N=26 000).**



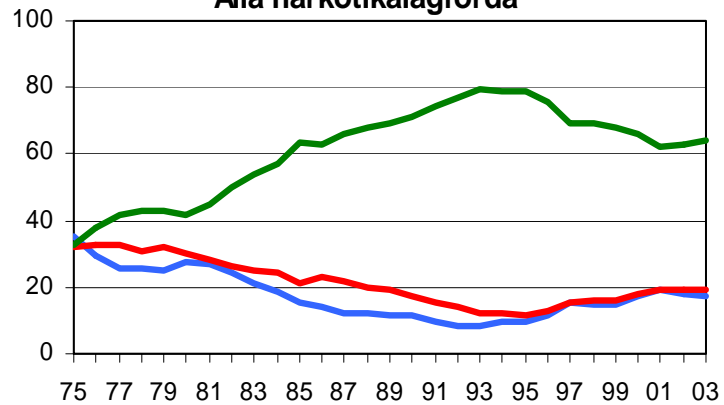
**Utvecklingen av antalet narkotikabeslag av tull och polis, antalet personer misstänkta för narkotikabrott samt antalet narkotikarelaterade dödsfall, per invånare. 1965-2003. Index 1985=100.**



**Andelen i olika åldersgrupper av samtliga narkotikalagförda respektive lagförda för brott mot narkotikastrafflagen när brottet gällt cannabis, centralstimulantia, opiater. 1975-2003.**

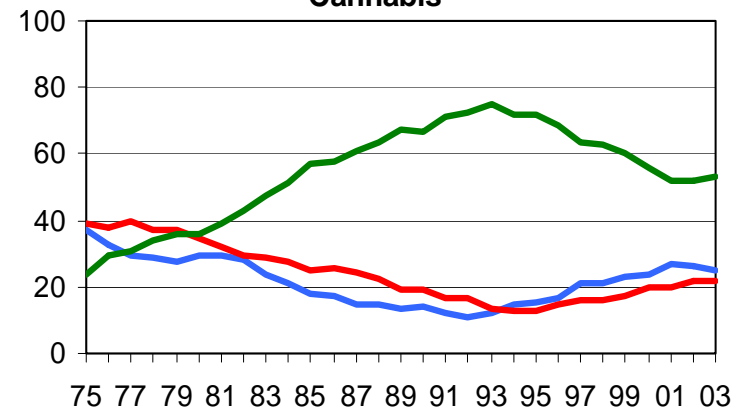
Procent

Alla narkotikalagförda



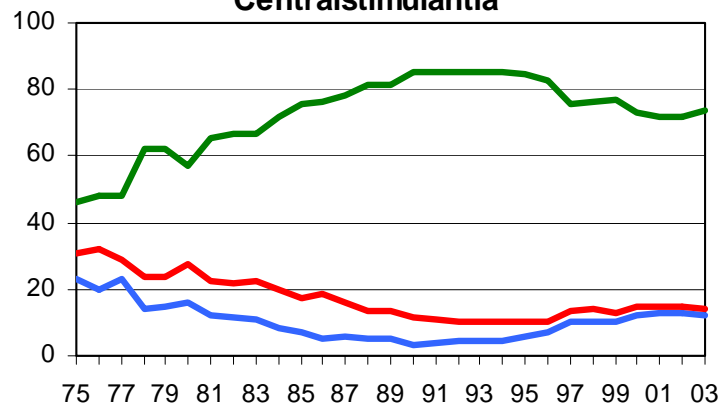
Procent

Cannabis



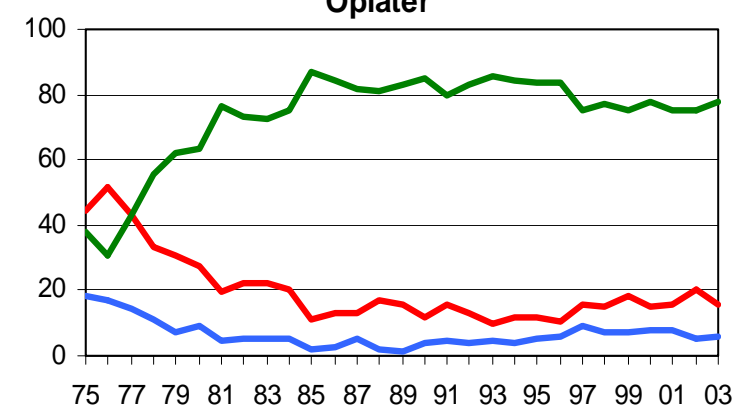
Procent

Centralstimulantia



Procent

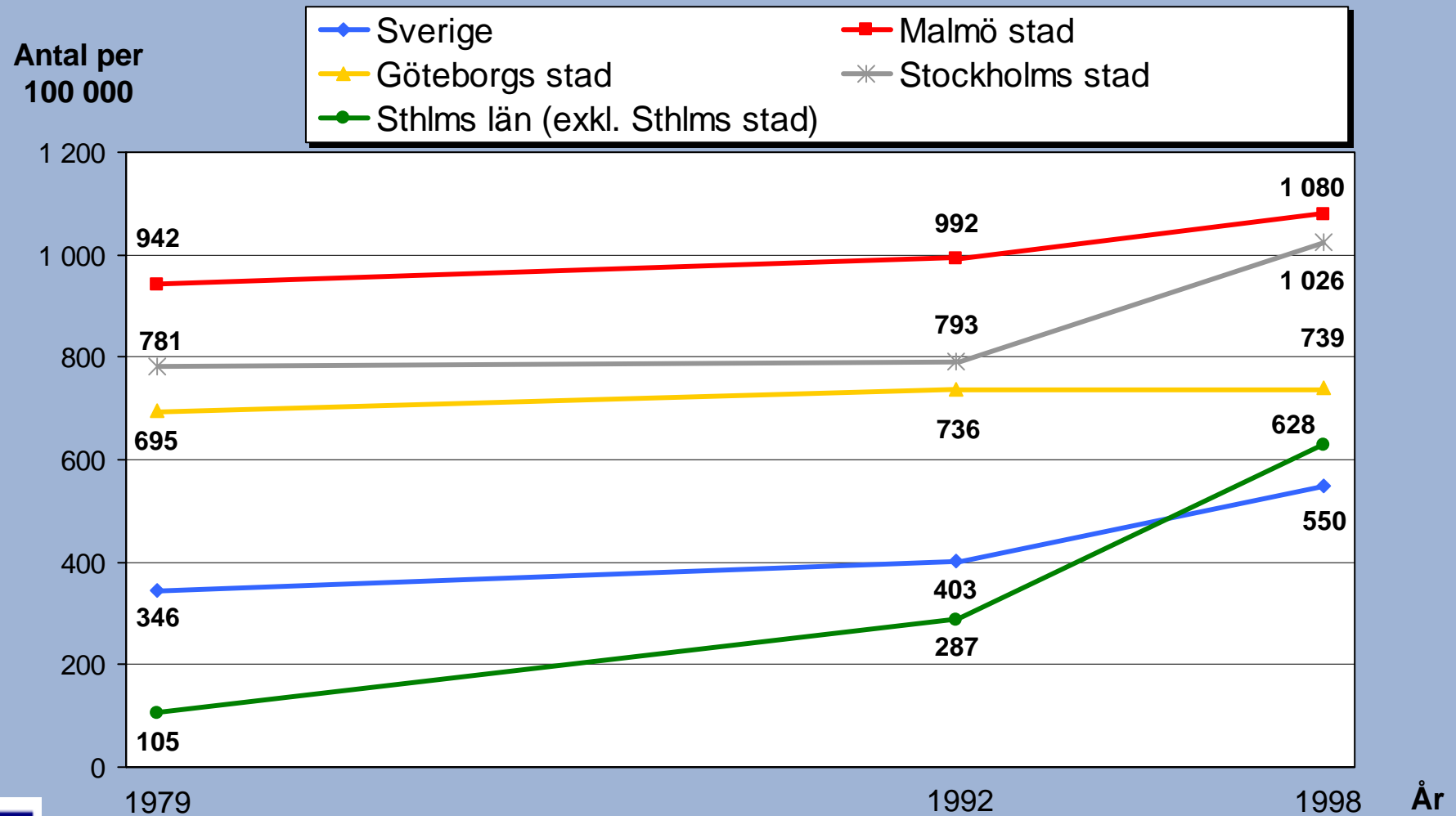
Opiater



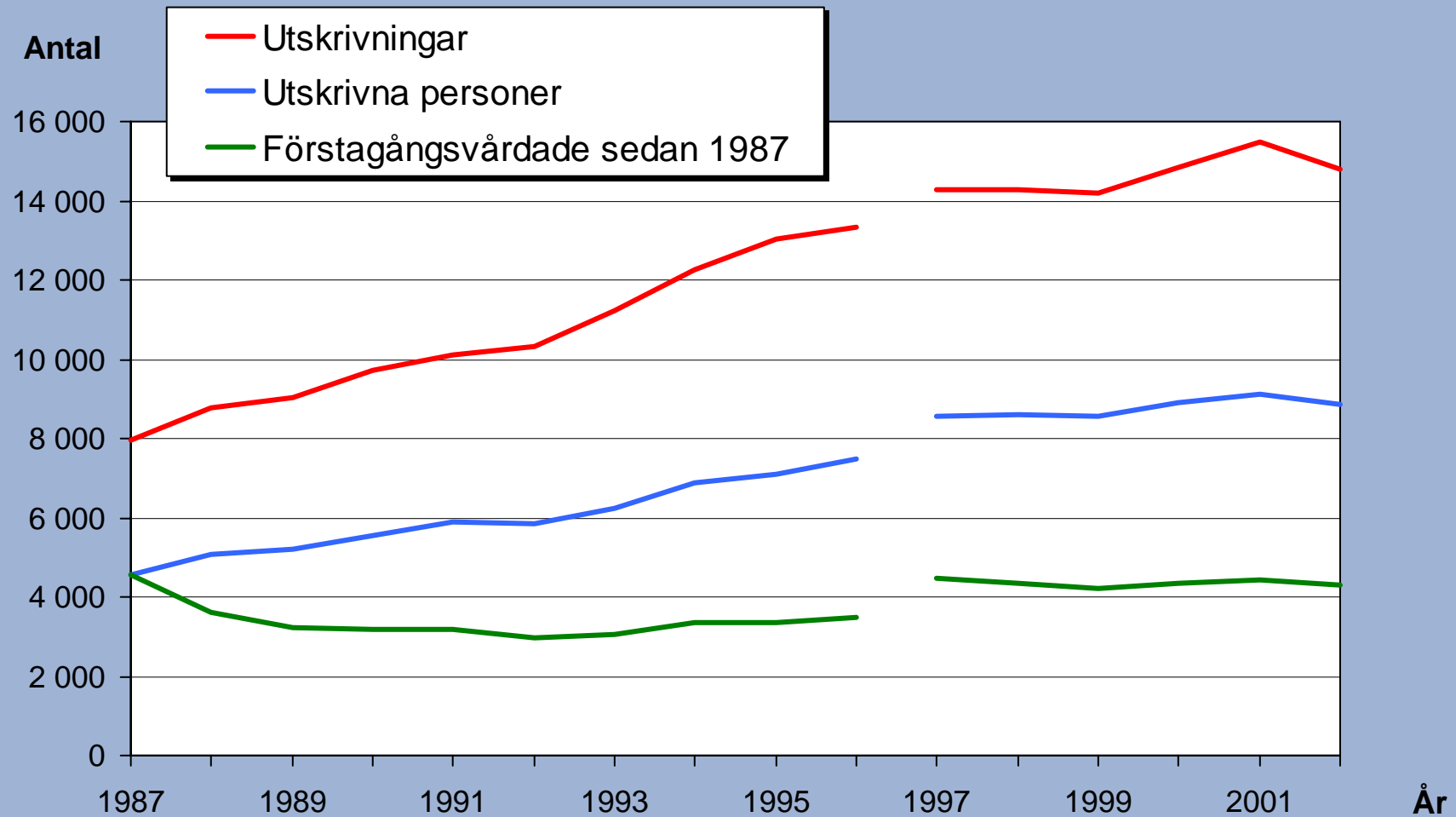
— 15-20 år  
— 21-24 år  
— 25 år-



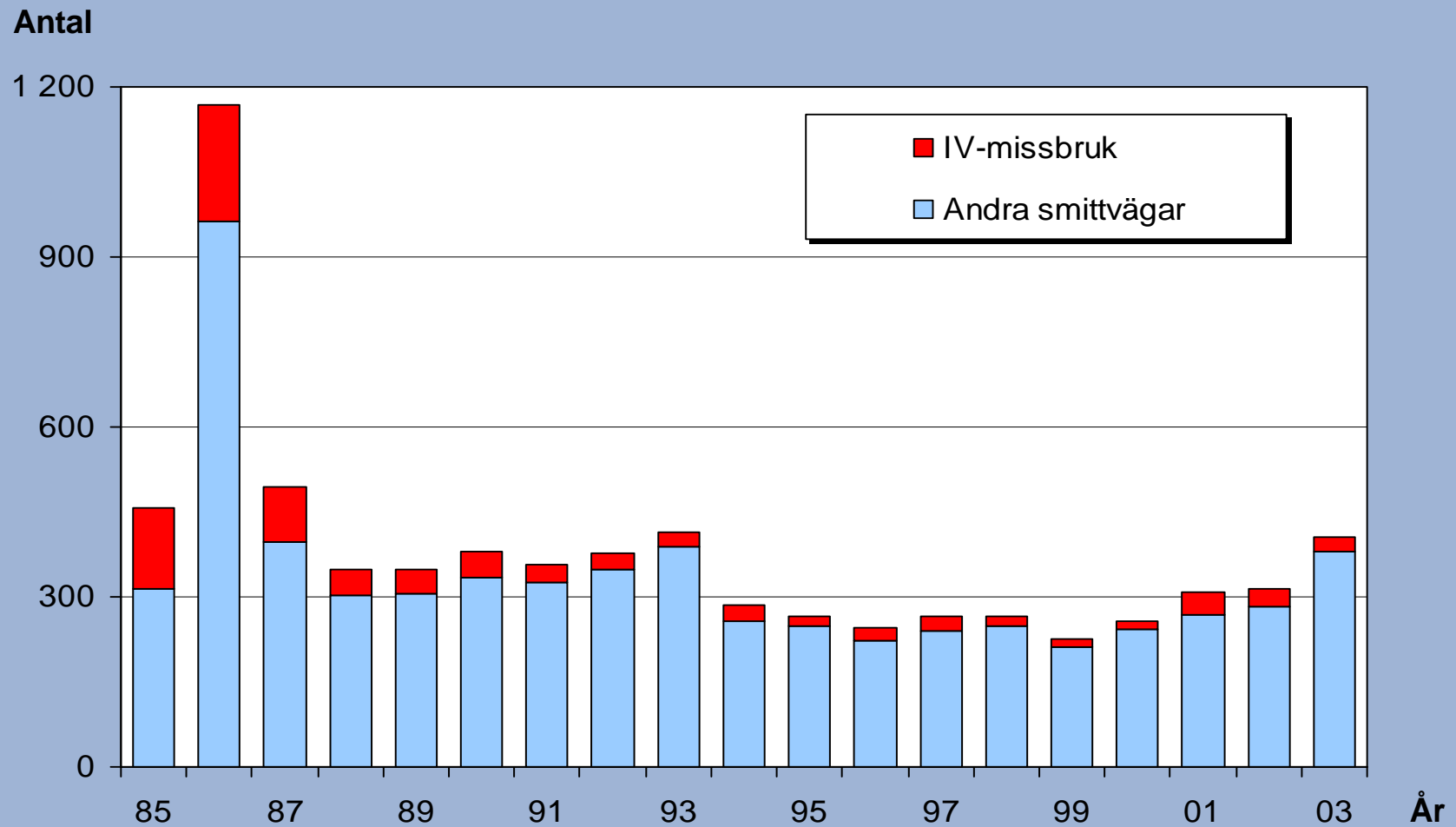
**Antal tunga narkotikamissbrukare per 100 000 invånare i åldern 15-54 år i Sverige, Malmö stad, Göteborgs stad, Stockholms stad och Stockholms län exkl Stockholms stad. 1979, 1992 och 1998.**



**Antal slutenvårdstillfällen, antal vårdade personer och antal vårdade personer för första gången sedan 1987 i slutenvård med narkotikarelaterad bi- eller huvuddiagnos. 1987-2002.**

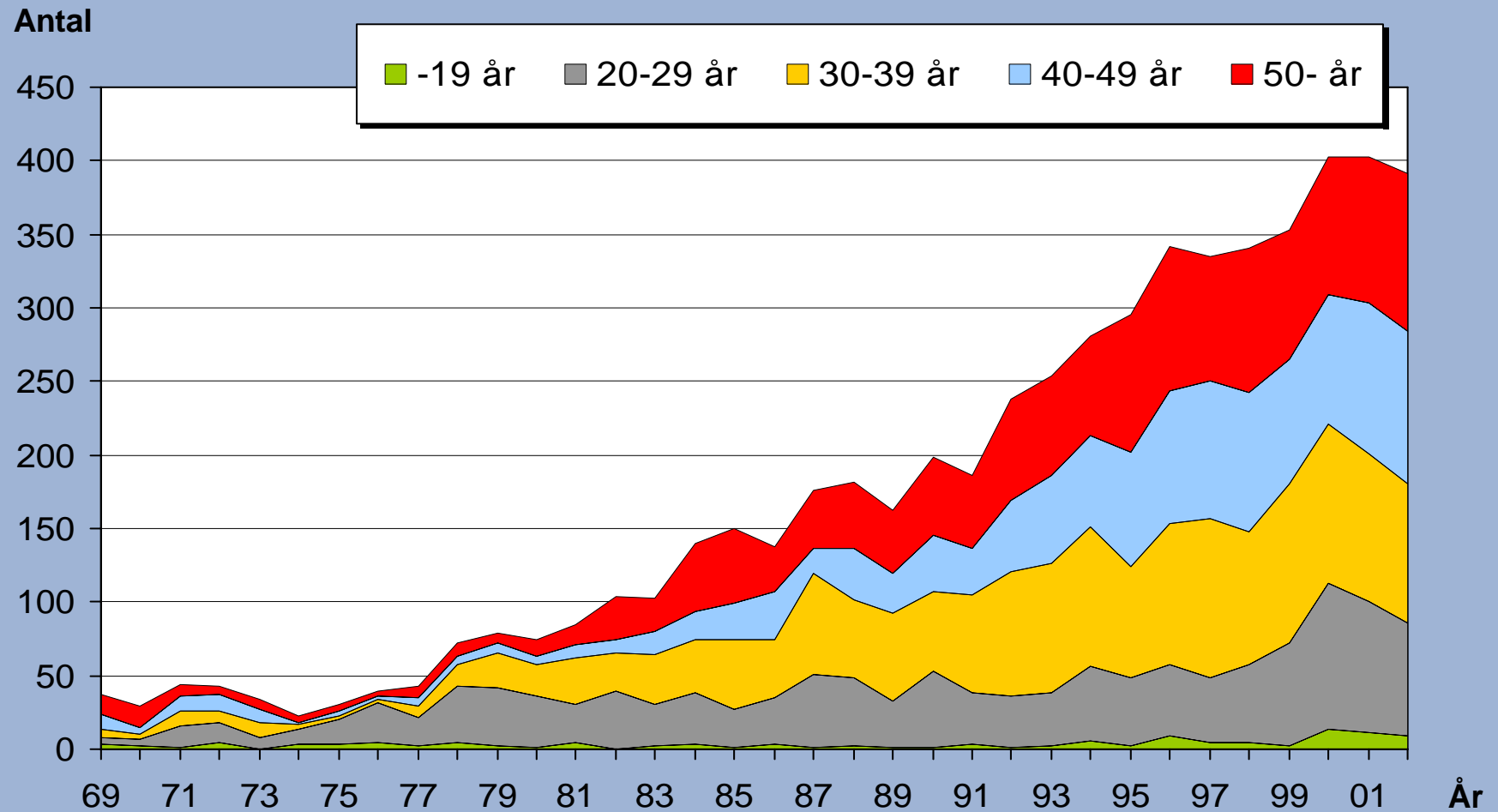


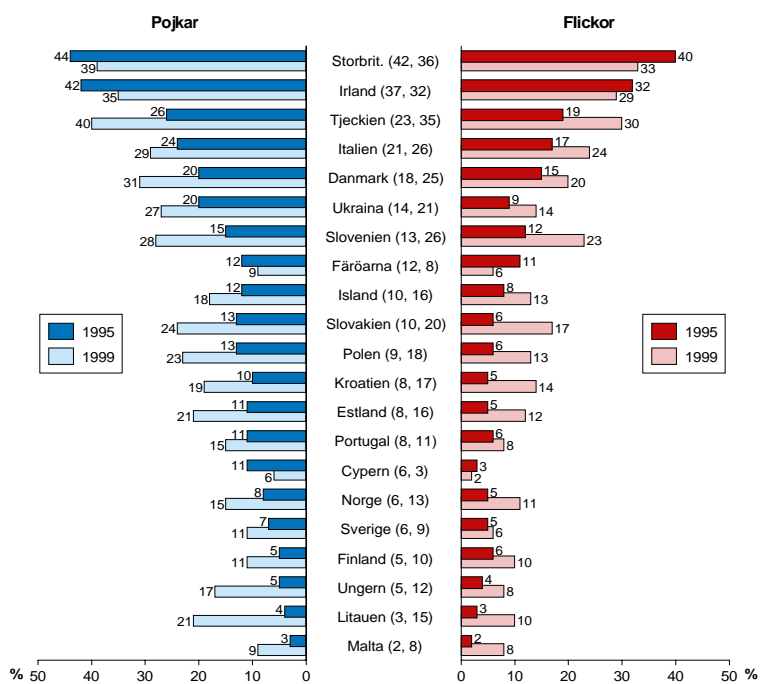
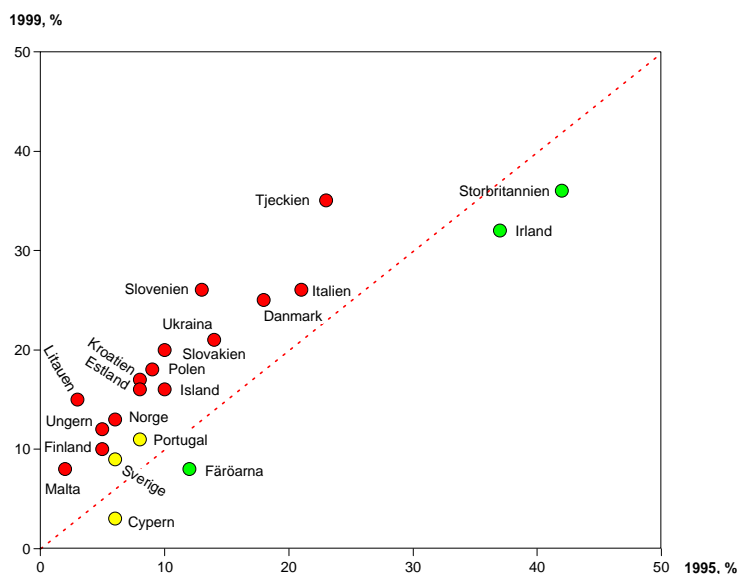
## Antal kliniskt anmälda HIV-positiva personer per intravenöst missbruk respektive andra smittvägar. 1985-2003.





## Antal narkotikarelaterade dödsfall som underliggande eller bidragande dödsorsak fördelat på åldersgrupper. 1969-2002.



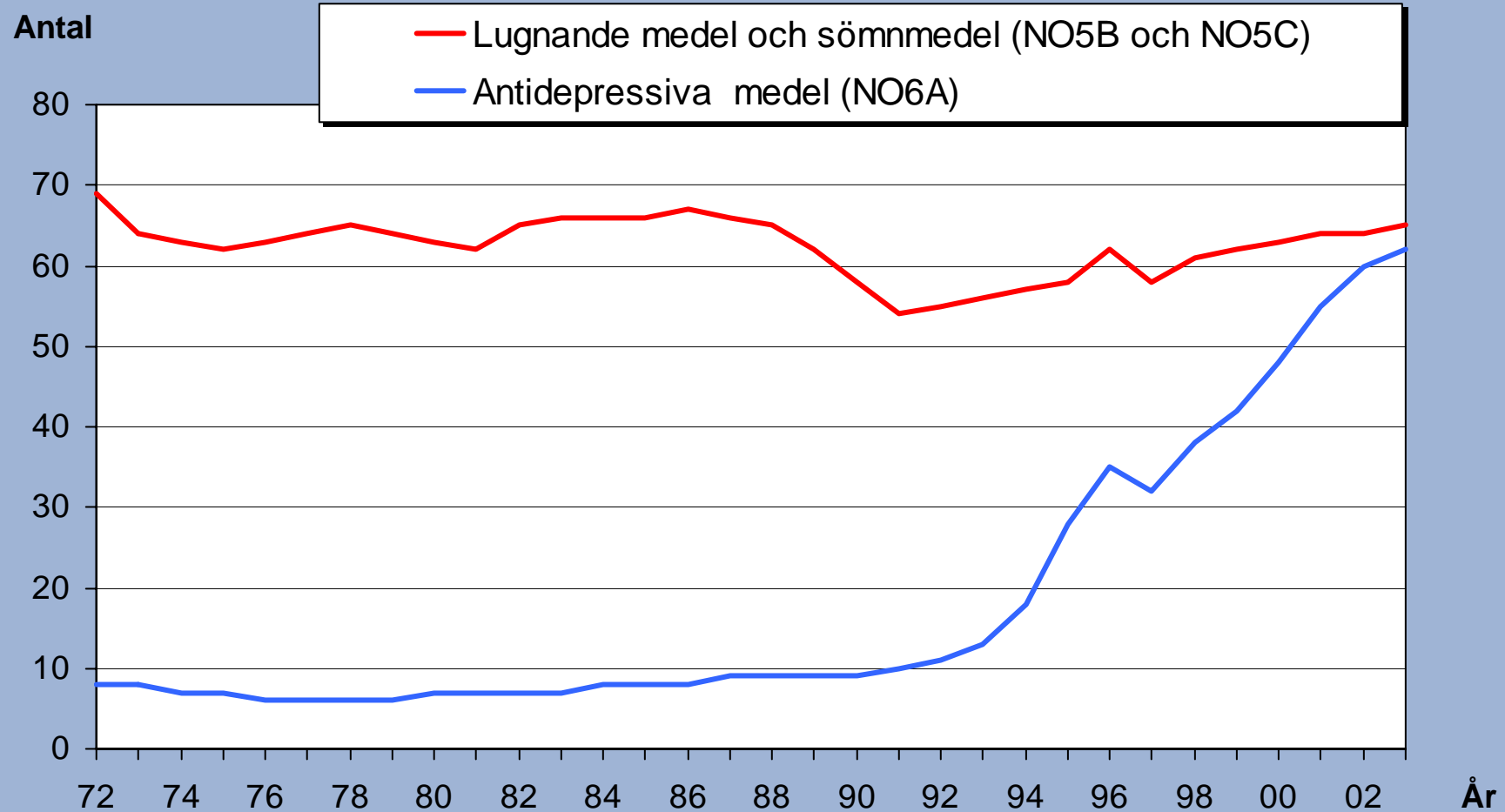


**Diagram 33.** Andelen elever 15–16 år i olika länder som någon gång provat narkotika. 1995 och 1999.

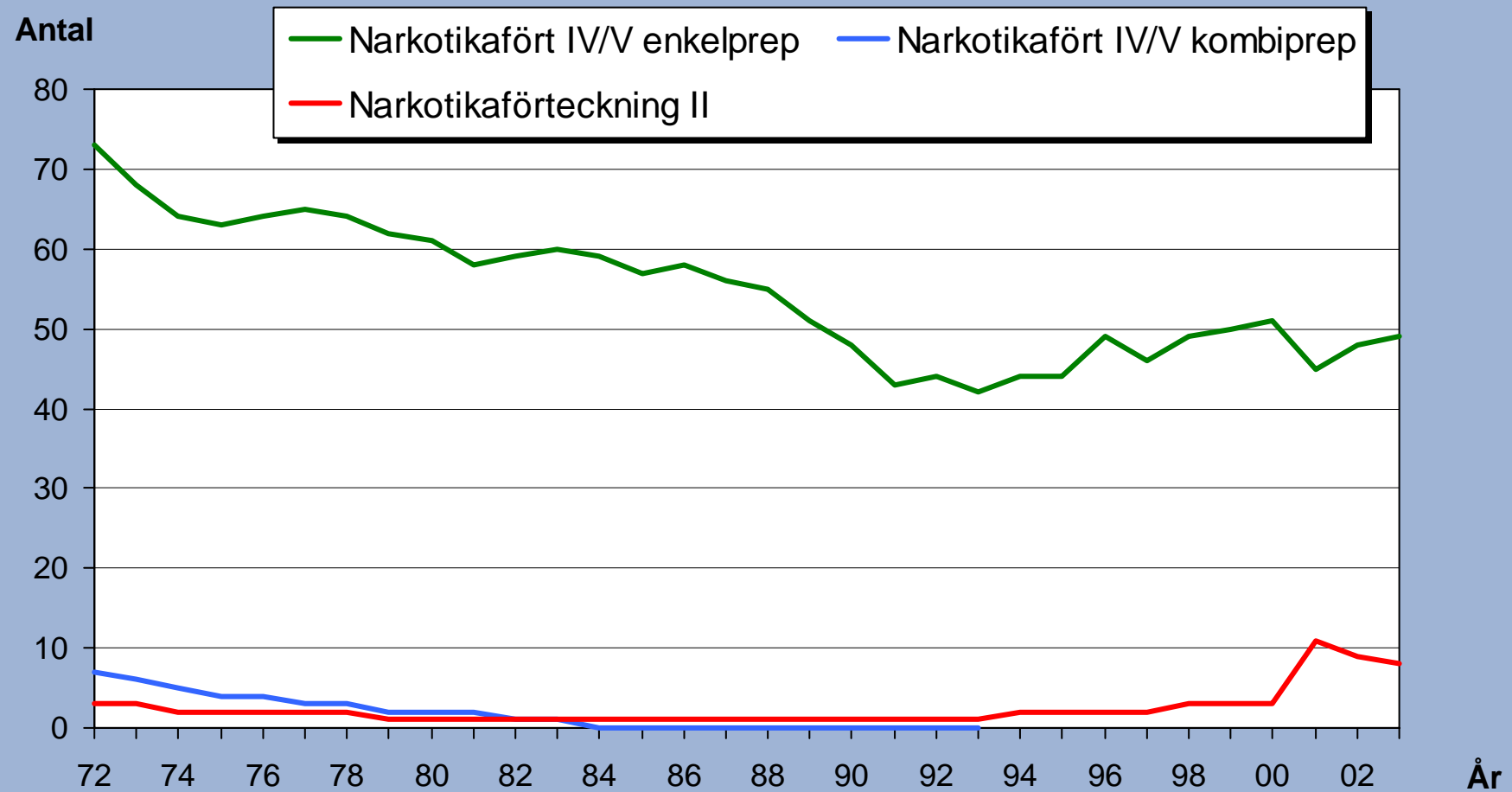
Länder över den streckade linjen uppvisar ökning mellan undersökningarna medan länder under uppvisar minskningar. Värdena inom parentes refererar till samtliga elever 1995, 1999.

Källa: Hibell et al (2000).

**Försäljning av lugnande medel och sömnmedel respektive antidepressiva medel. Antal dygnsdoser per 1 000 invånare och dag. 1972-2003.**

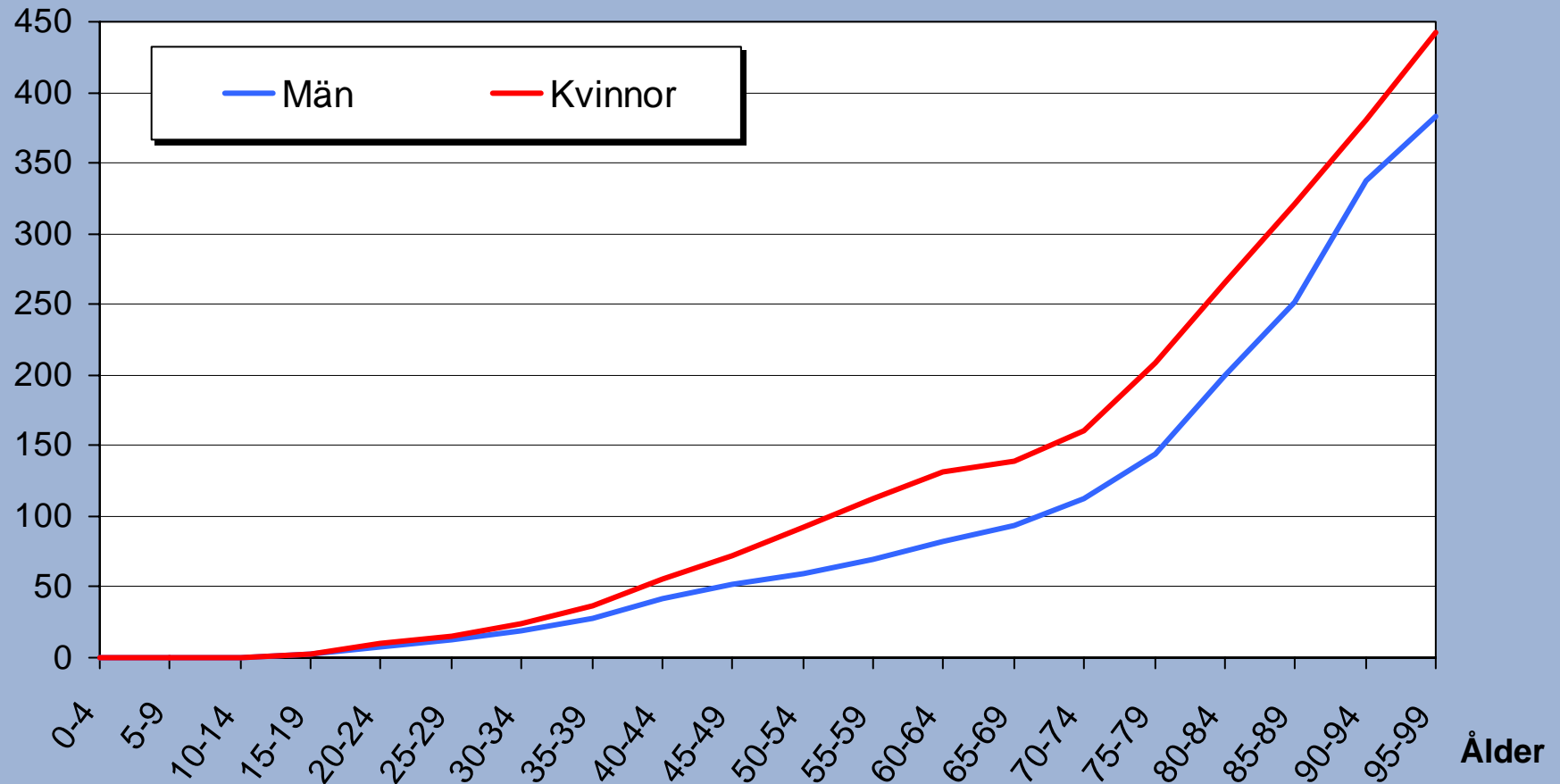


## Försäljning av narkotika enligt förteckning II och IV/V. Antal dygnsdoser per 1 000 invånare och dag. 1972-2003.

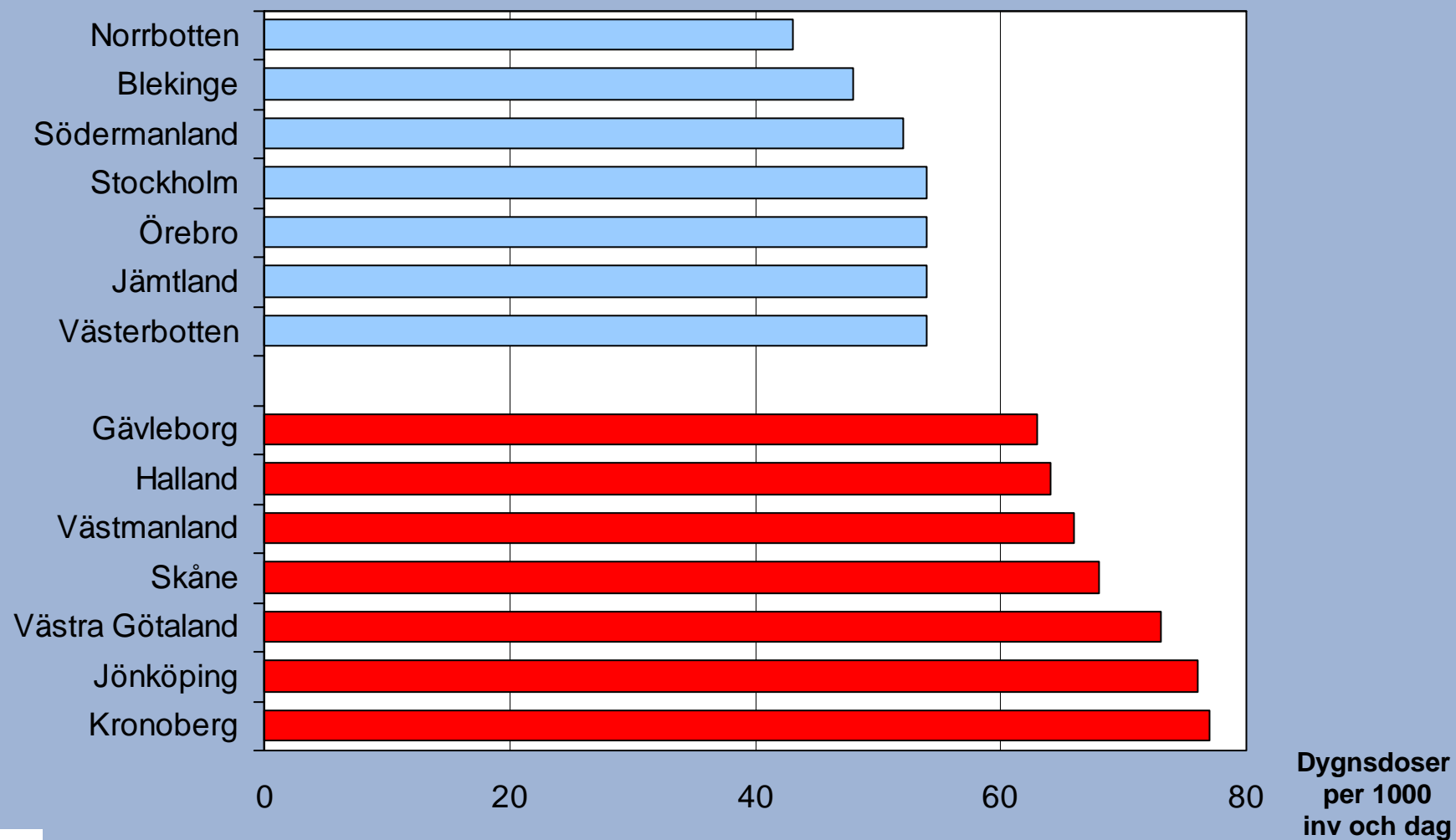


**Försäljning av sömnmedel och lugnande medel (N05B och N05C) mot recept i antal dygnsdoser per 1 000 invånare och dag, efter ålder och kön. 2003.**

Antal

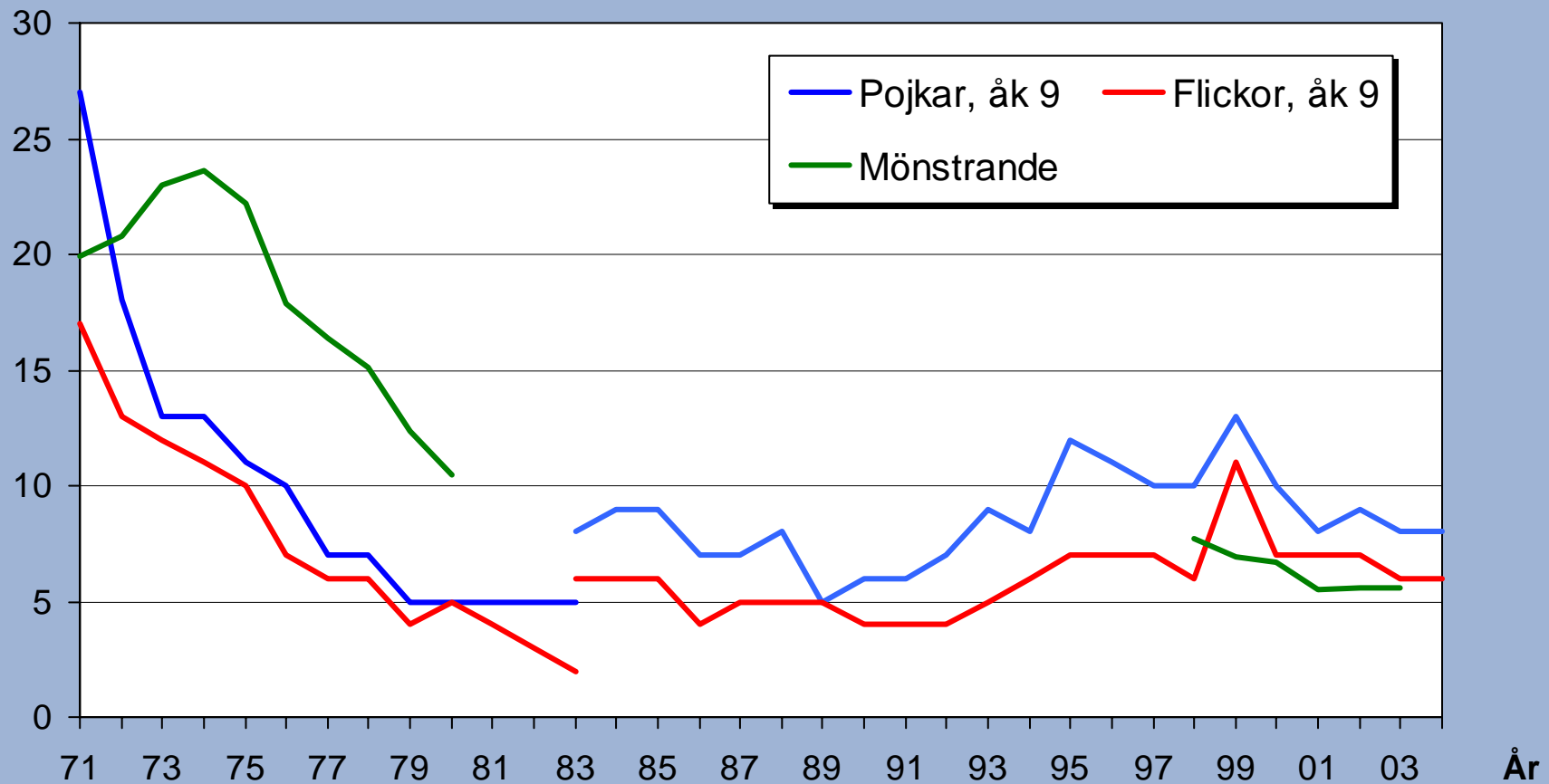


**Försäljning av sömnmedel och lugnande medel till apoteken. Antal dygnsdoser per 1 000 invånare och dag år 2003 i län med låg respektive hög försäljning.**



**Andelen elever i årskurs 9 respektive månstrande som uppgett att de sniffat någon gång. 1971-2004.**

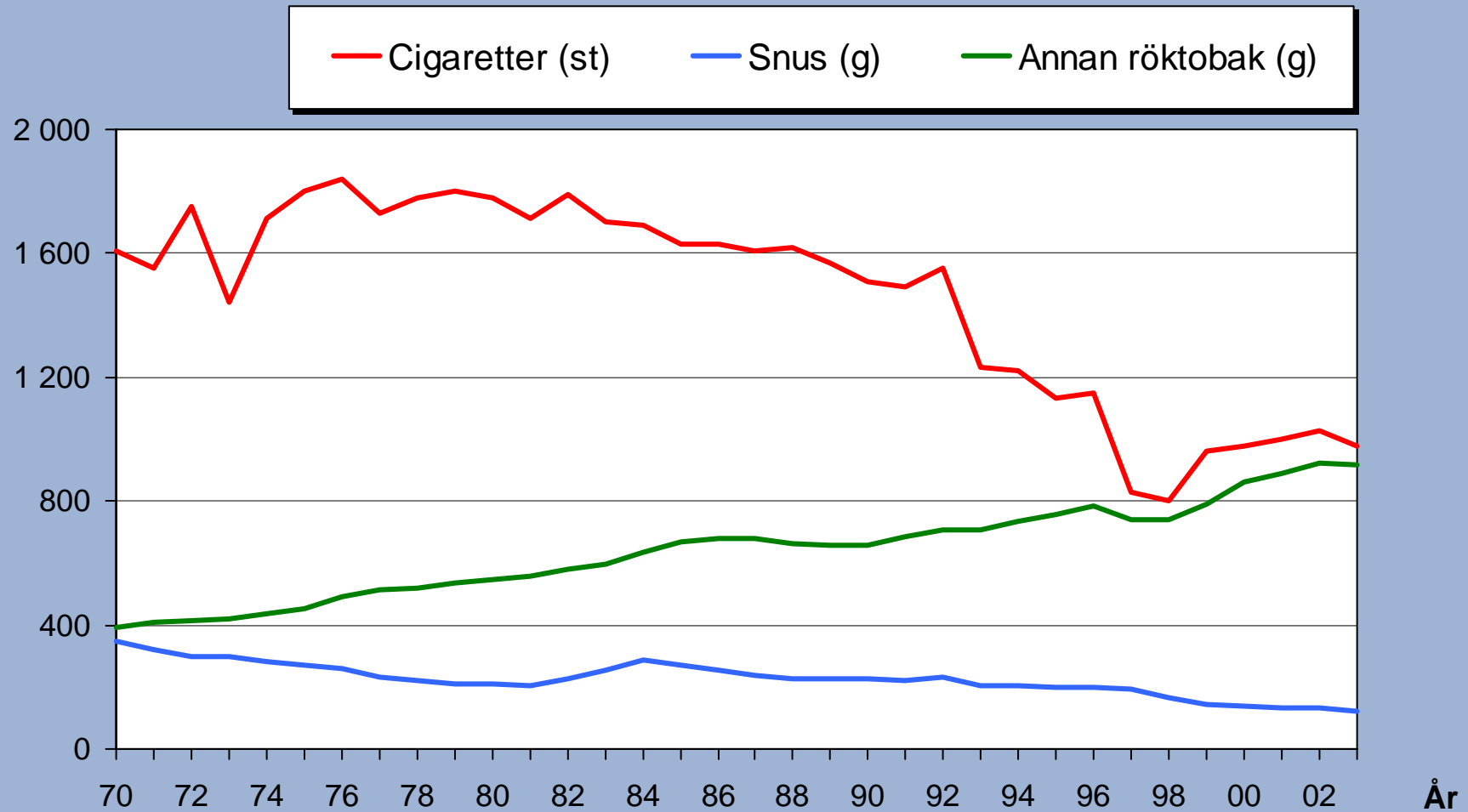
Procent





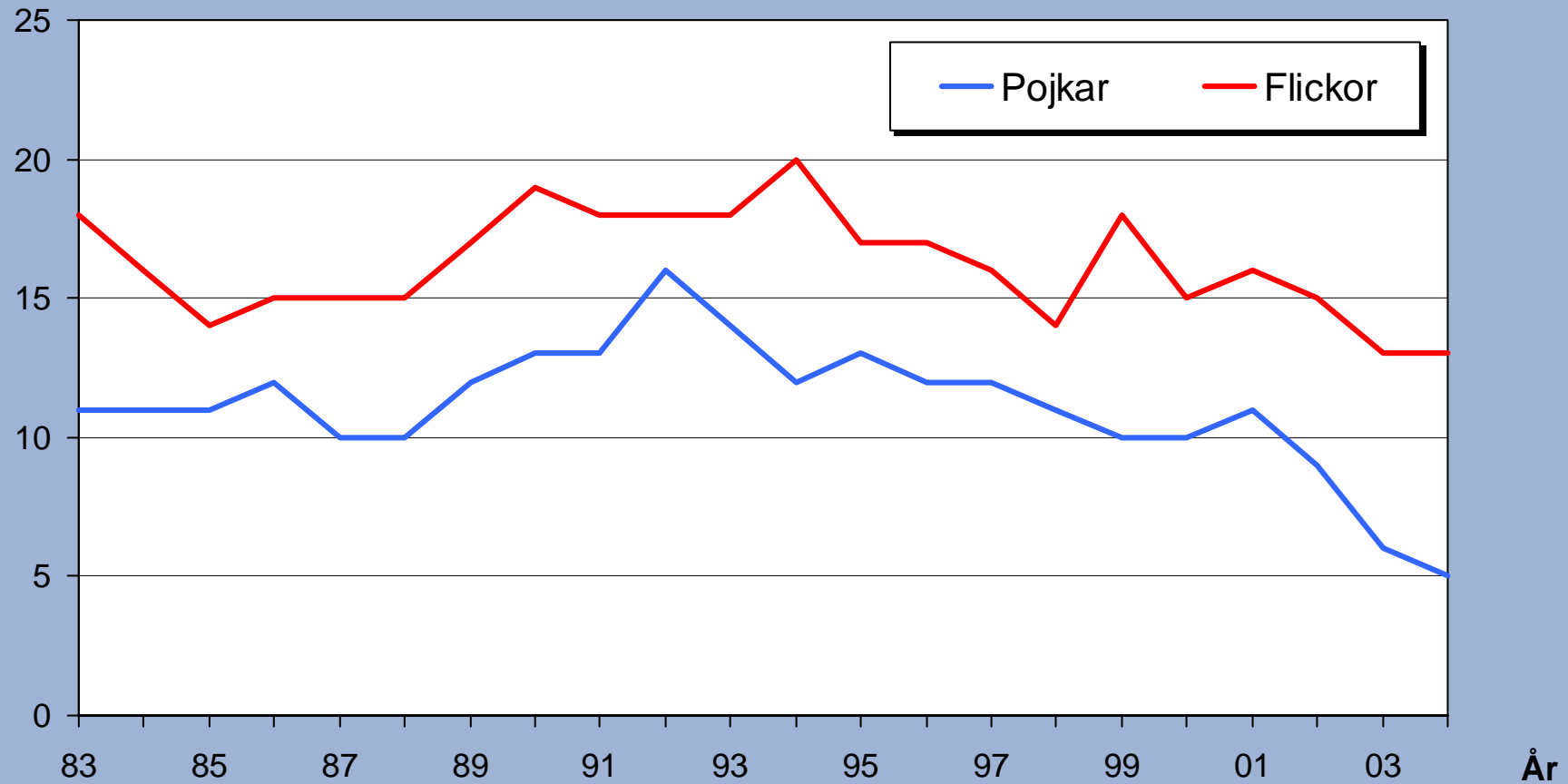


**Den årliga försäljningen av cigaretter (st) respektive andra tobaksvaror för rökning (cigarrer/cigariller och rökto bak) och snus i gram per person 15 år och äldre. 1970-2003.**



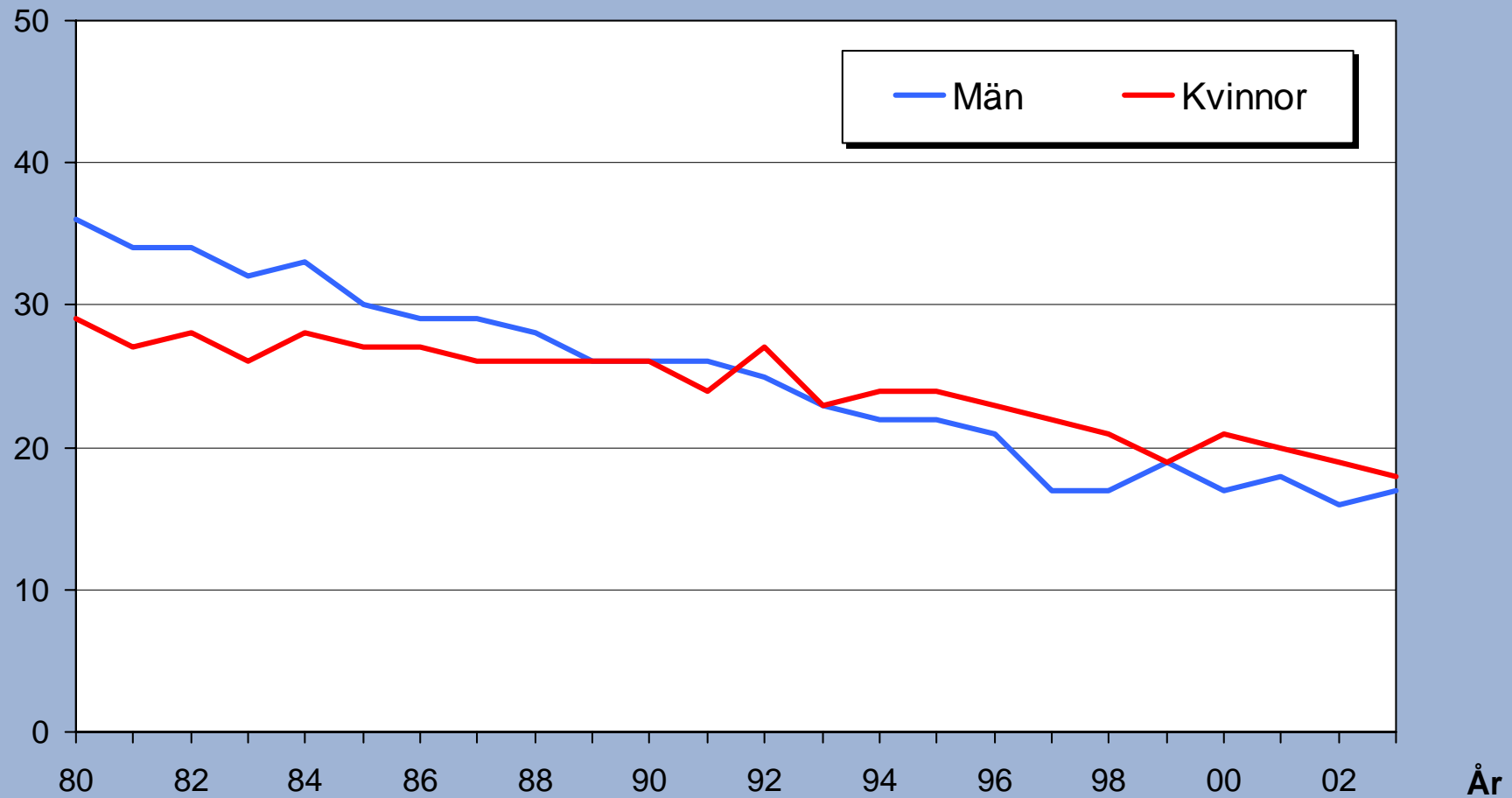
## Andelen elever i årskurs 9 som uppgett att de röker dagligen/nästan dagligen. 1983-2004.

Procent

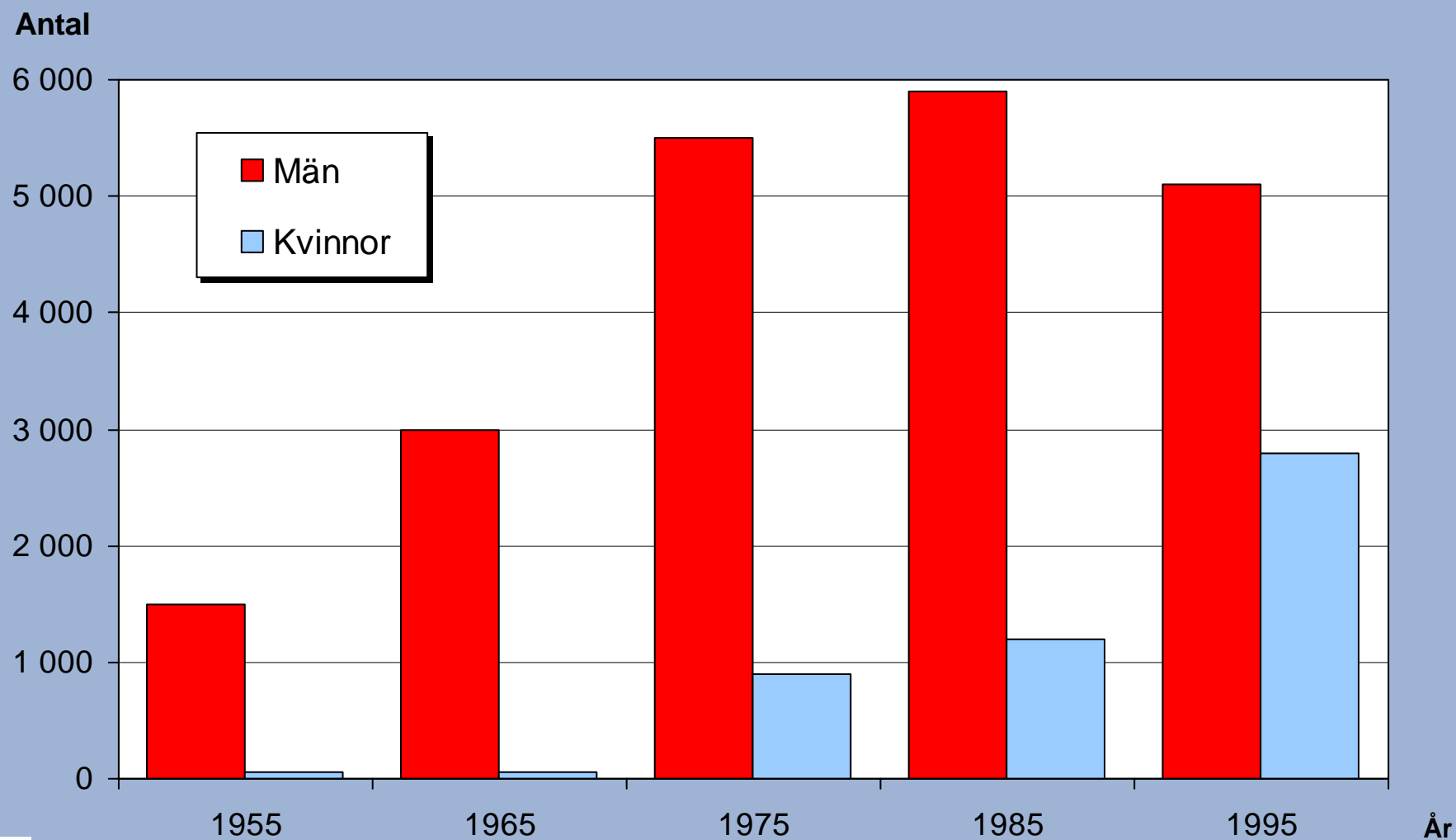


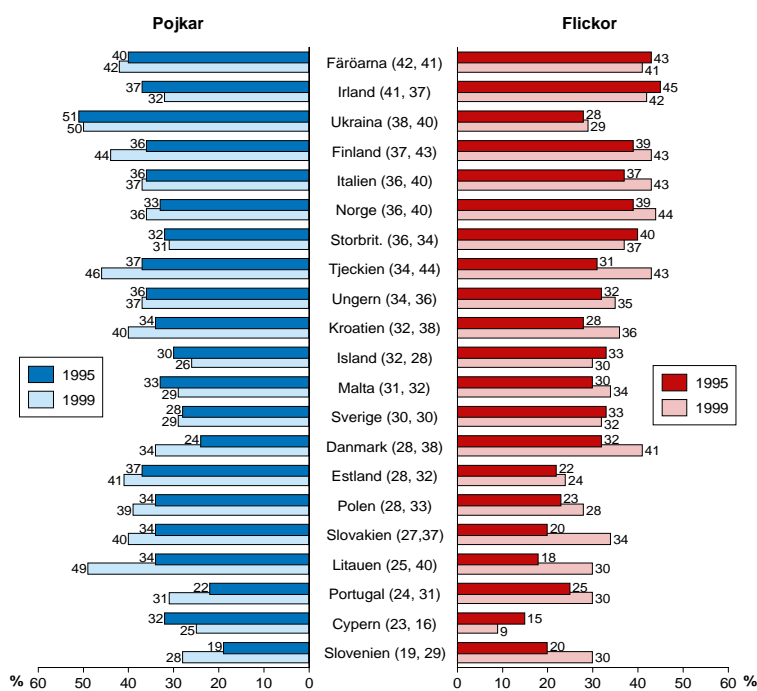
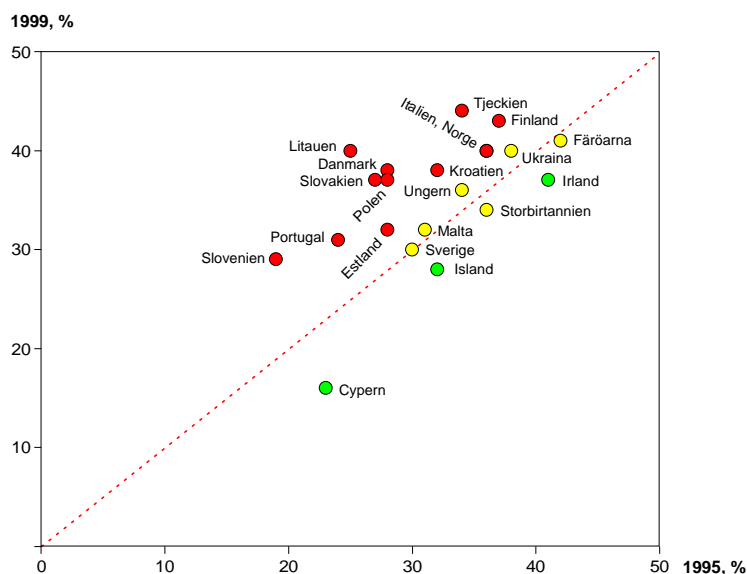
## Andelen dagligrökare i den vuxna befolkningen (16-84 år). 1980-2003.

Procent



## Antalet rökningssrelaterade dödsfall i Sverige fördelat på kön. 1955–1995.





**Diagram 44.** Andelen elever 15–16 år i olika länder som rökt minst en gång de senaste 30 dagarna, 1995 och 1999.

Länder över den streckade linjen uppvisar ökning mellan undersökningarna medan länder under uppvisar minskningar. Värdena inom parentes refererar till samtliga elever 1995, 1999.

Källa: Hibell et al (2000).