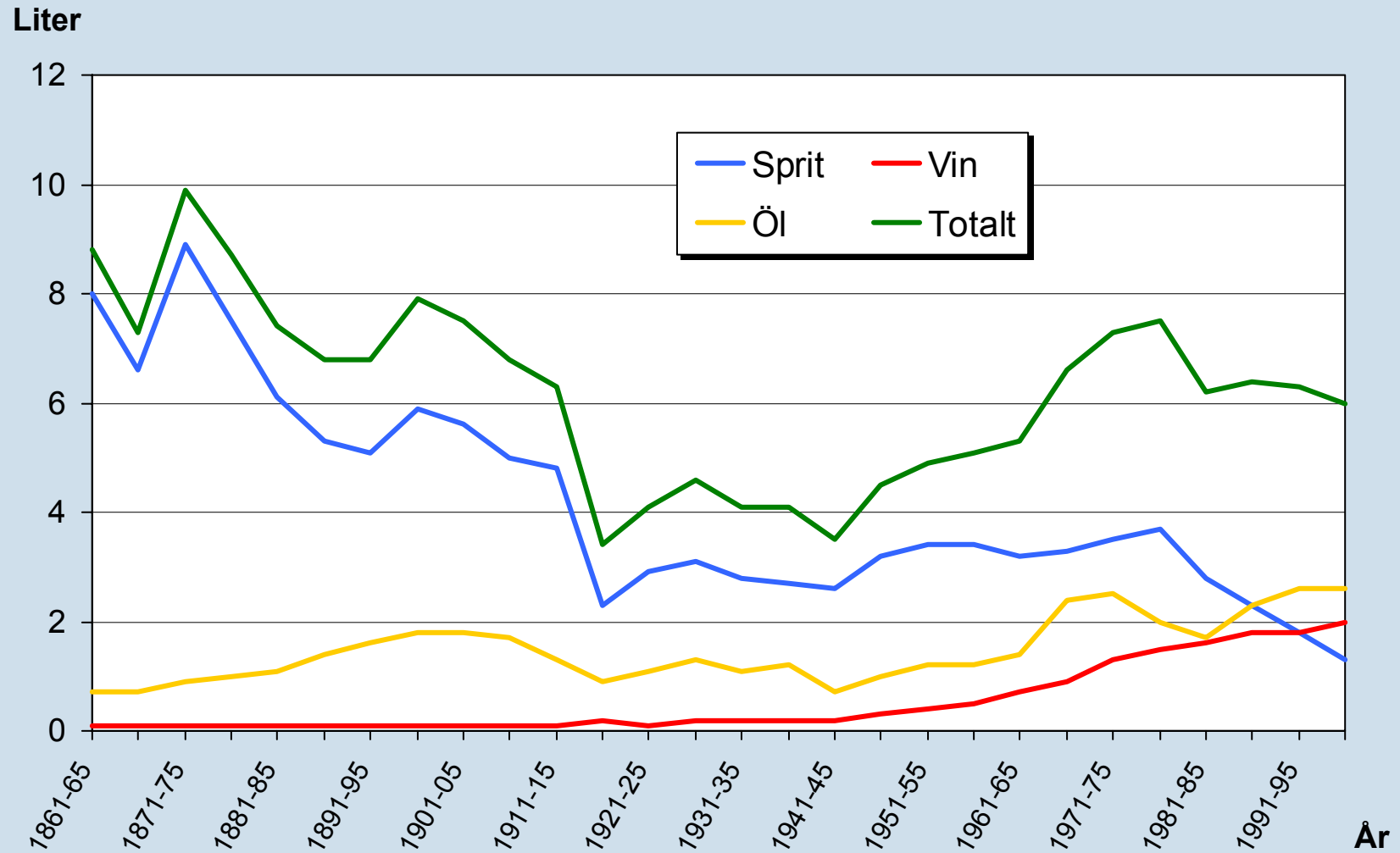
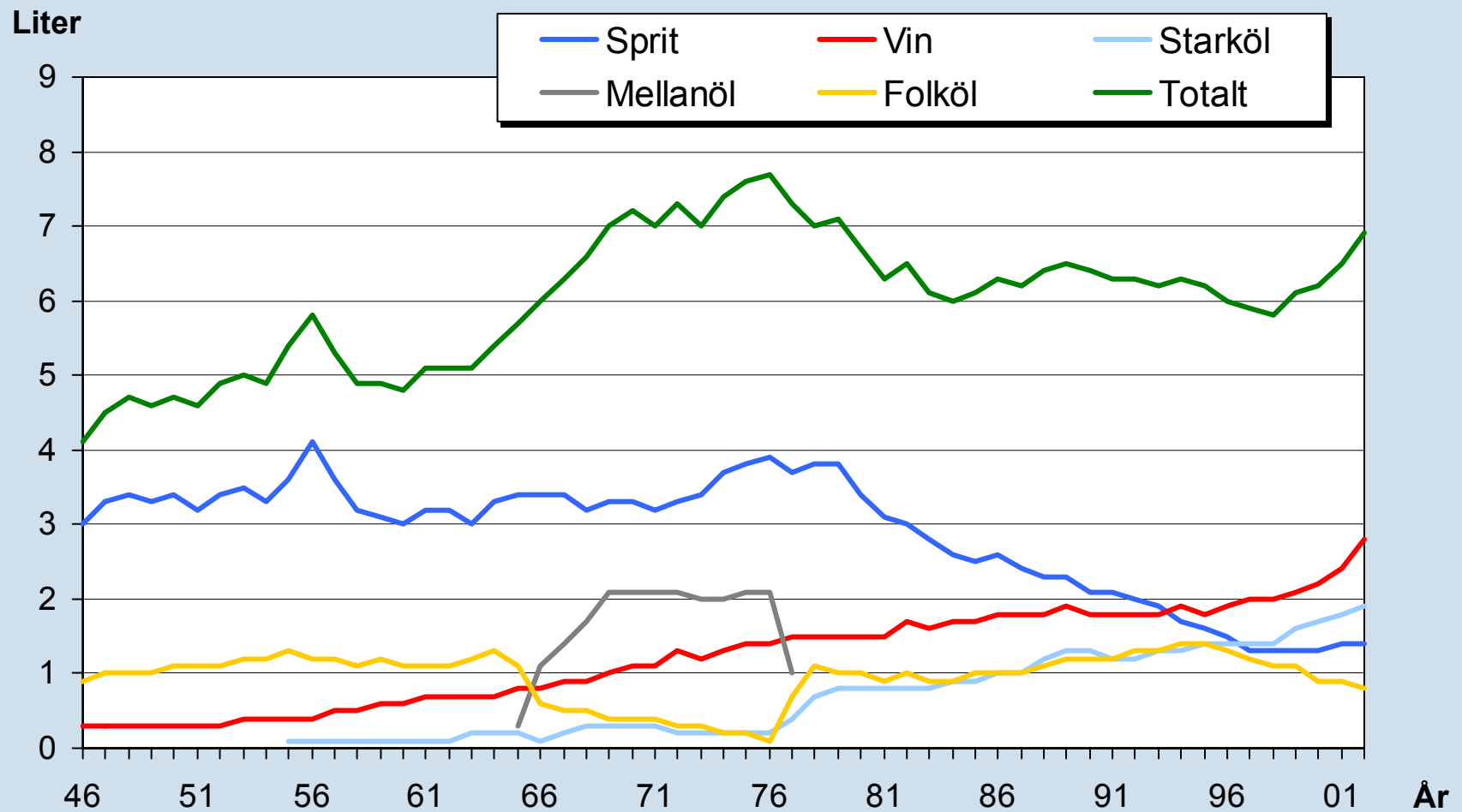


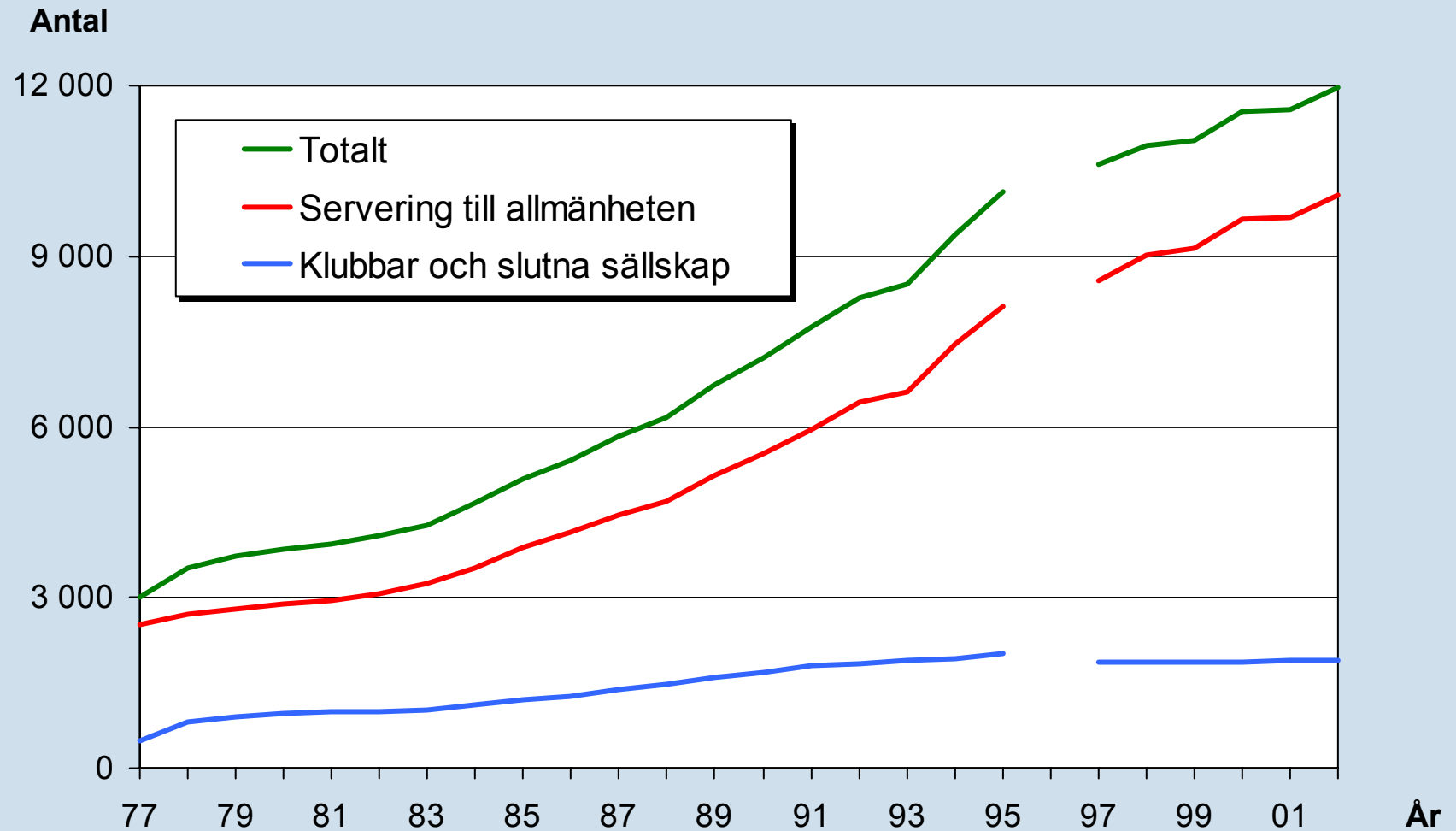
Alkoholförsäljningen i liter alkohol 100% per invånare 15 år och däröver. 1861-2000. Femårsmedeltal.



Försäljningen av spritdrycker, vin och öl i liter alkohol 100% per invånare 15 år och däröver. 1946-2002.



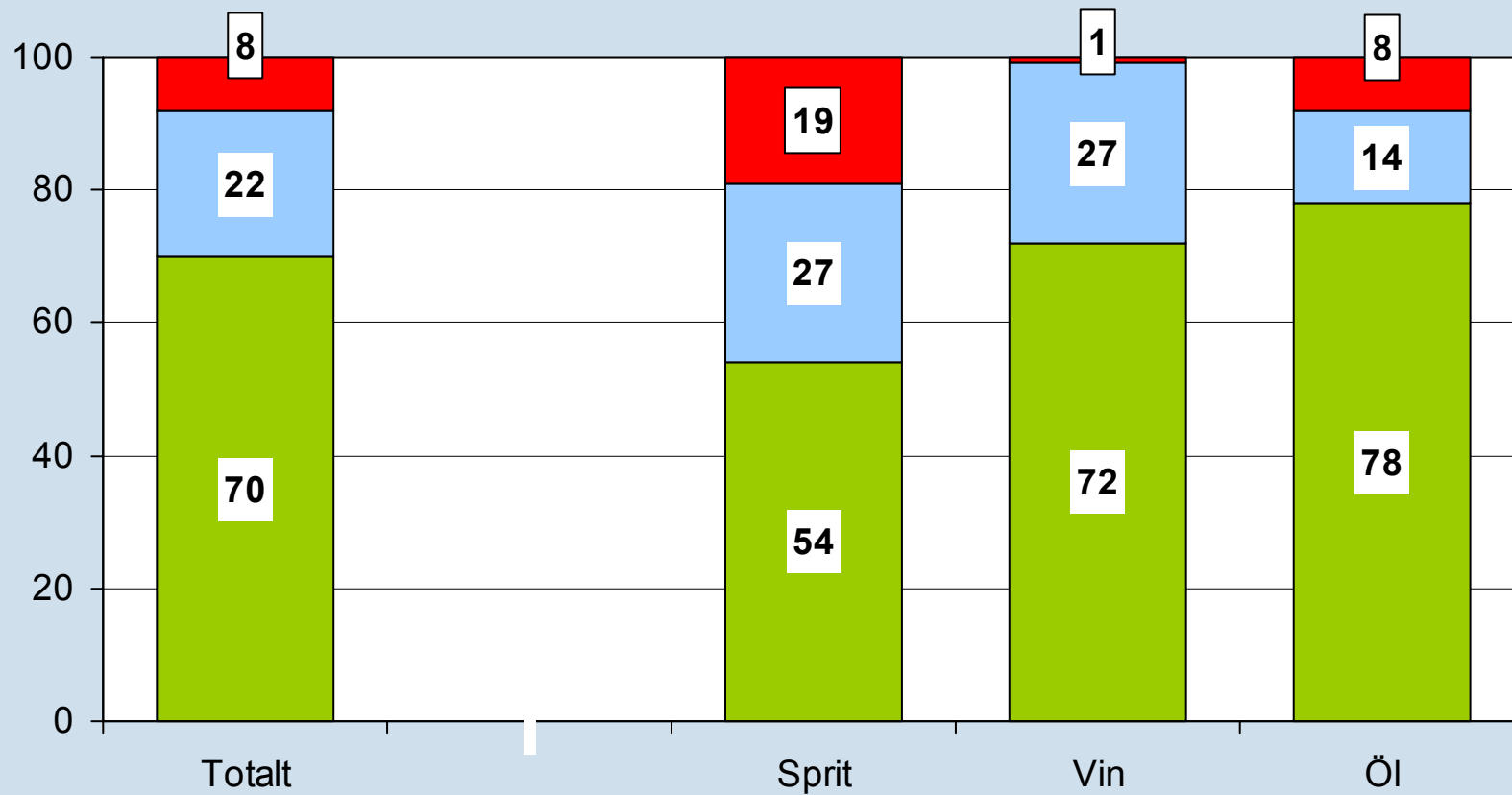
Antal serveringstillstånd vid årets slut med tillstånd att servera alkohol till allmänheten respektive klubbar och slutna sällskap. 1977-2002.



Skattning av registrerad respektive oregistrerad alkoholkonsumtion, totalt och fördelat på dryckestyper. 2002.

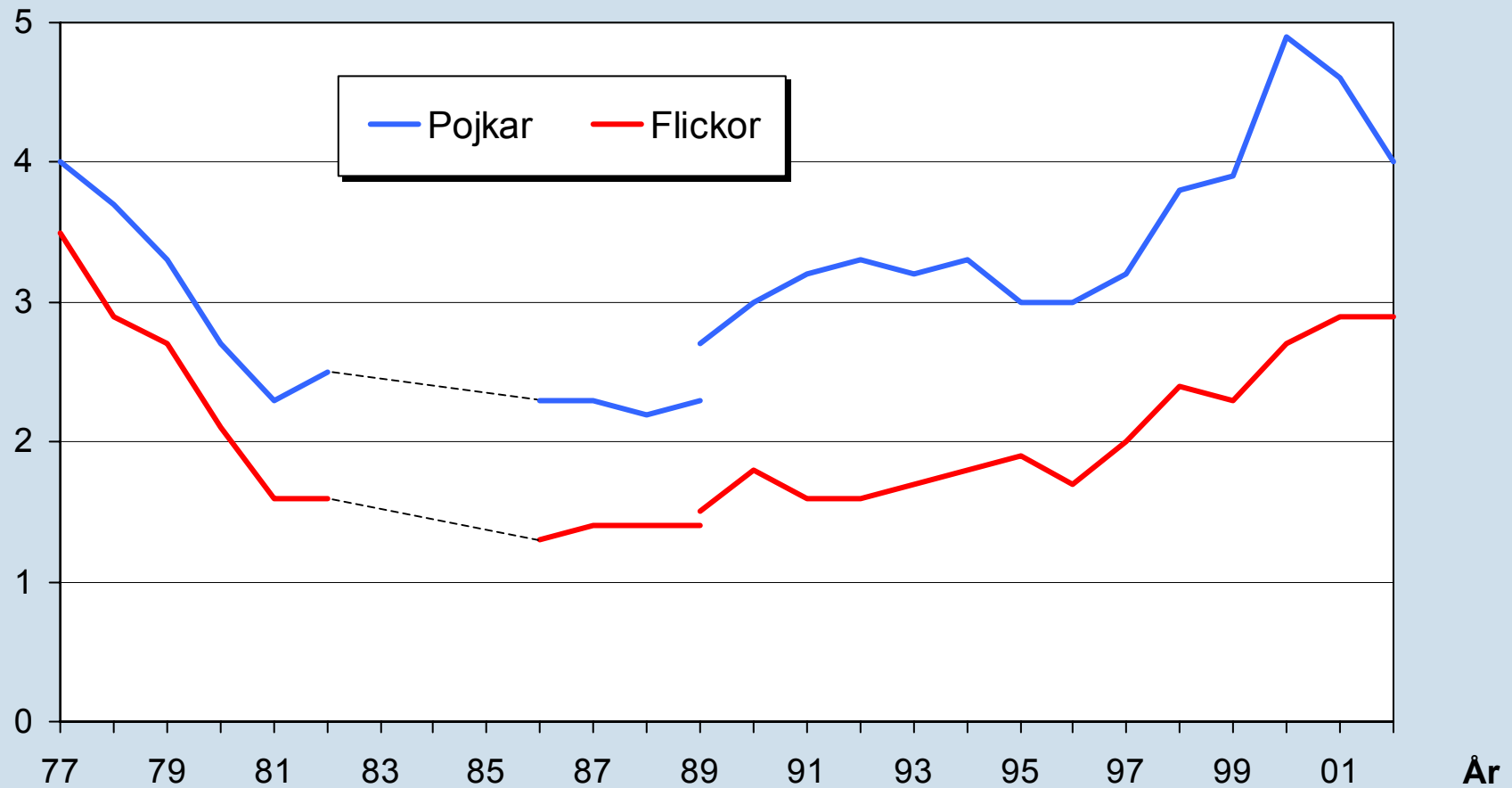
Procent

■ Registrerad ■ Oregistrerad legal ■ Oregistrerad illegal



Den beräknade genomsnittliga årskonsumtionen i liter alkohol 100% i årskurs 9 efter kön. 1977-2002. (1977-1989 avser skattade värden.)

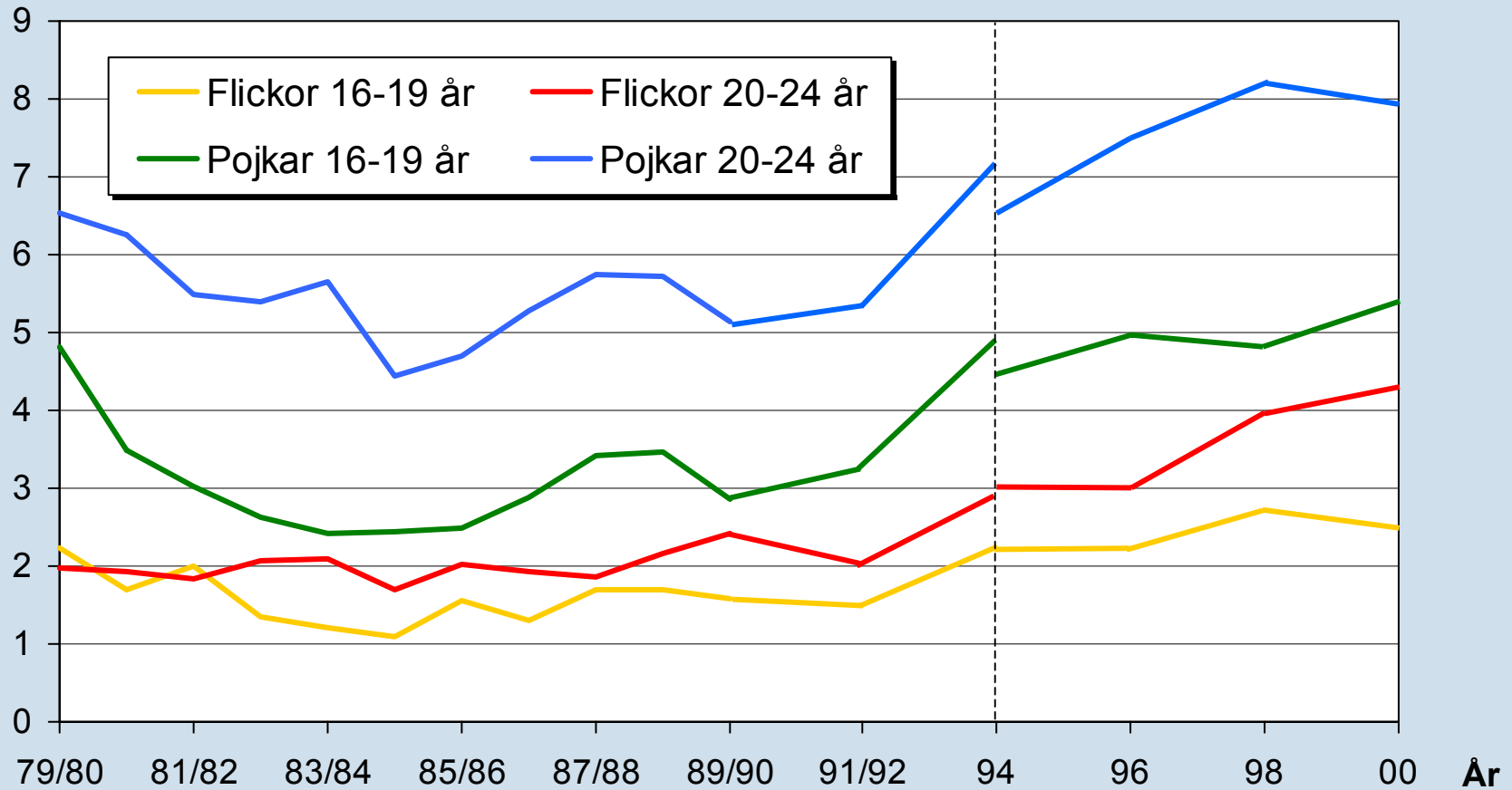
Liter



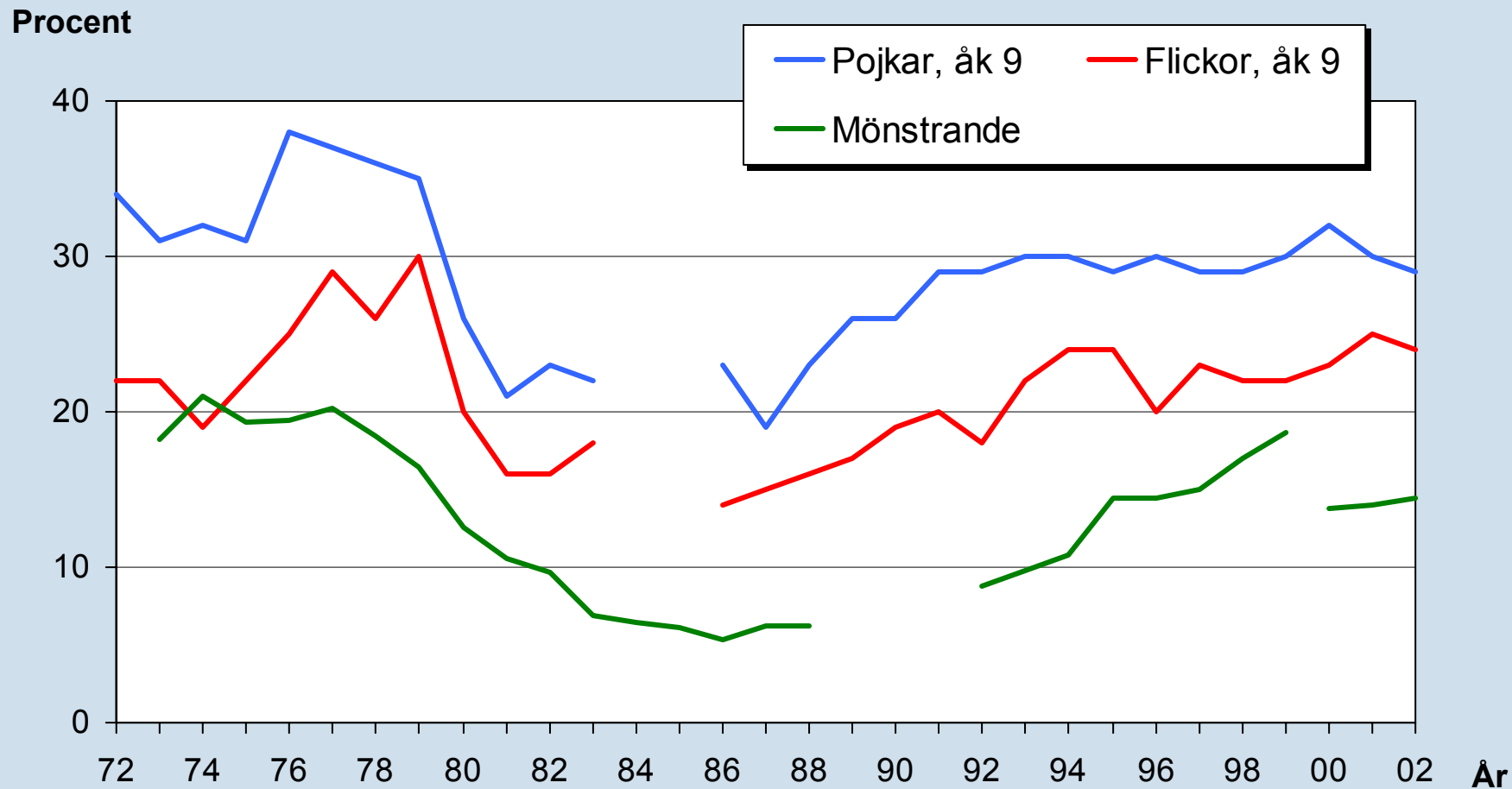
Beräknad årskonsumtion mätt i liter alkohol 100% bland ungdomar. 1979/80-2000.

(Värdena 1979/80-1994 avser besöksintervjuer, 1994-2000 telefonintervjuer.)

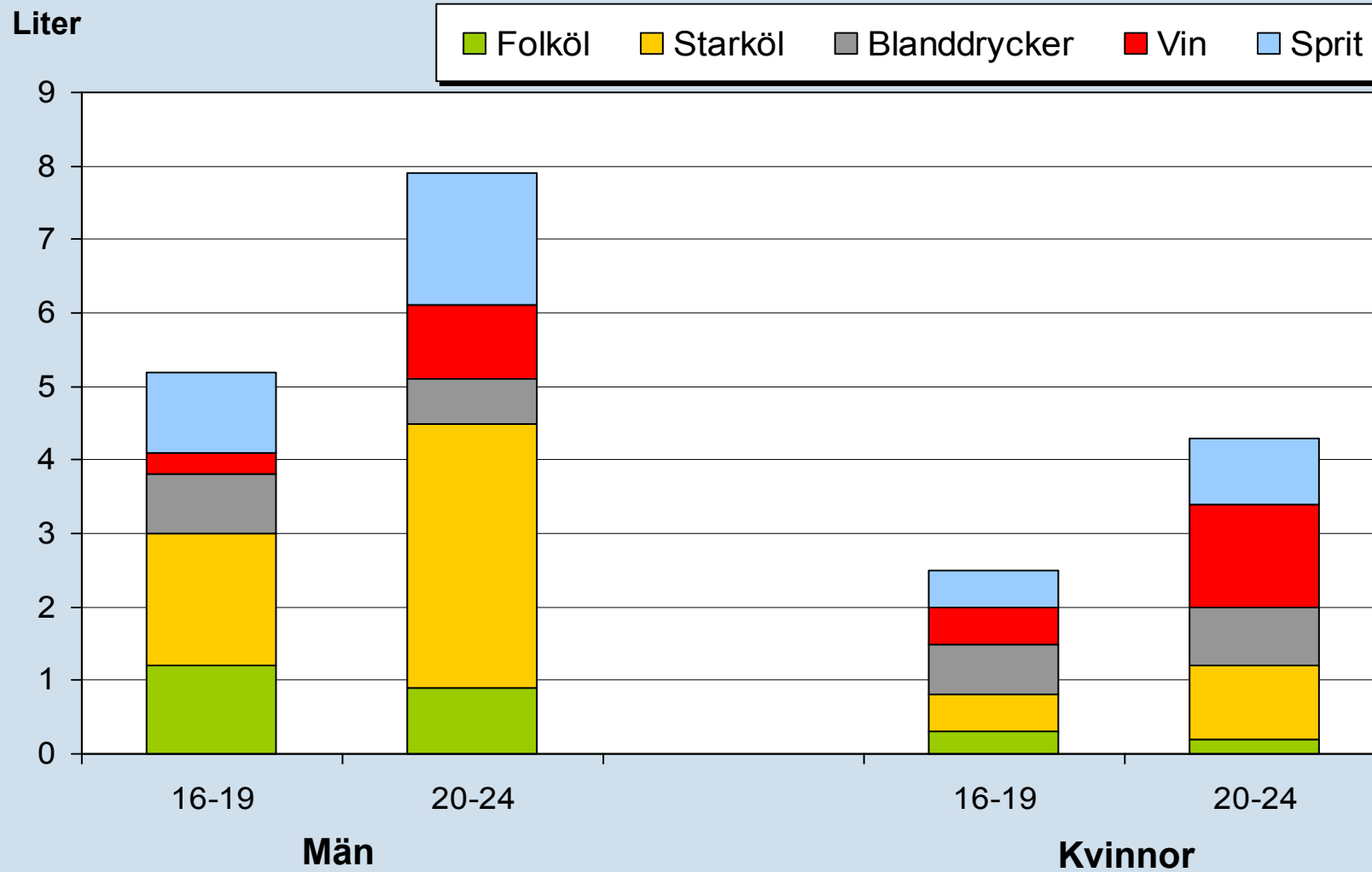
Liter



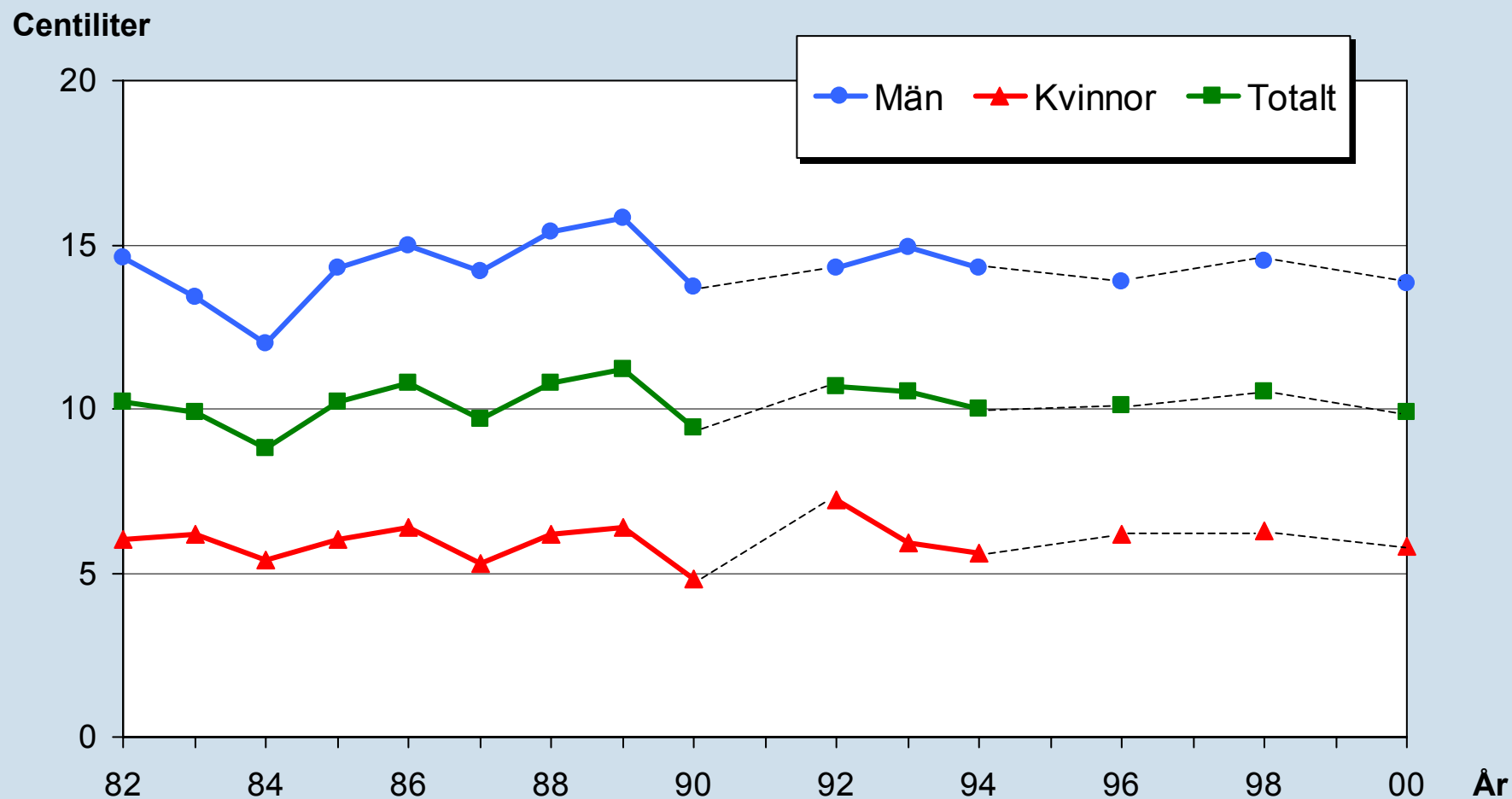
Andelen pojkar och flickor i årskurs 9 som intensivkonsumerar alkohol minst en gång i månaden samt andelen mänstrande som uppger sig vara berusade någon gång i veckan. 1972-2002.



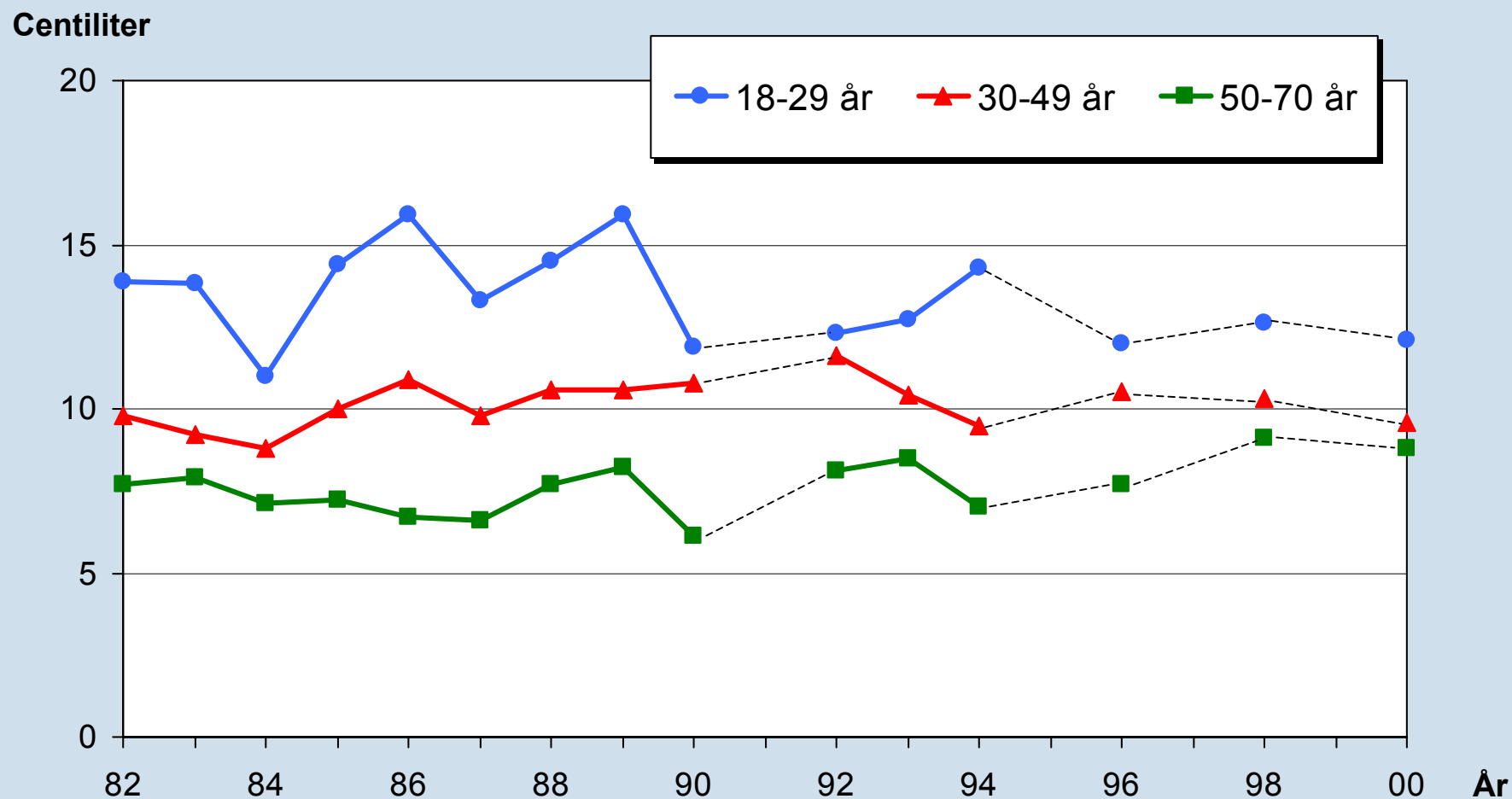
Beräknad årskonsumtion av folköl, starköl, blanddrycker, vin och sprit i 100% alkohol bland män och kvinnor i olika åldersgrupper. 2000.



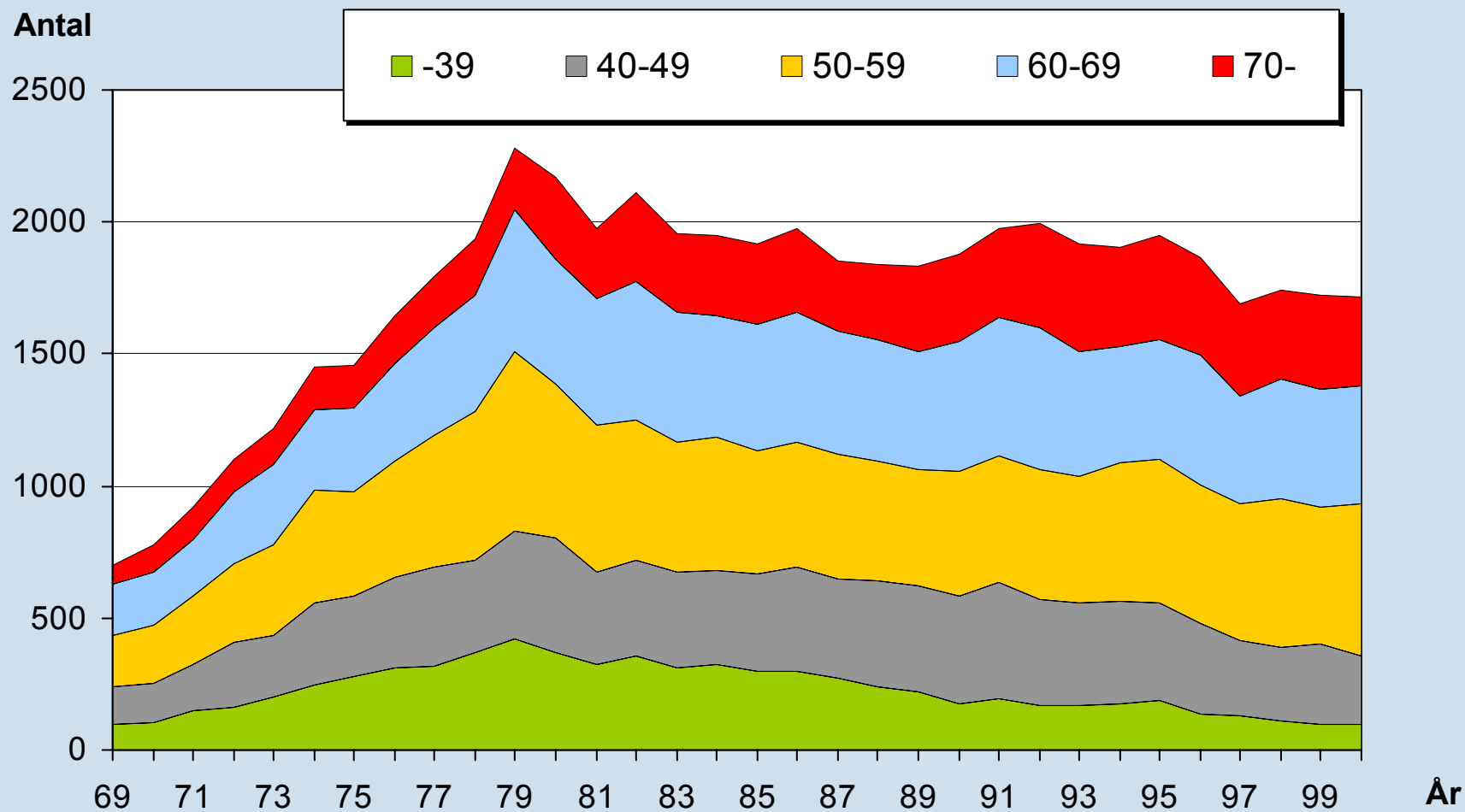
**Genomsnittskonsumtionen per vecka bland 18-70-åringar totalt och bland män och kvinnor, mätt i centiliter alkohol 100%.
1982-2000.**



Genomsnittskonsumtionen per vecka i olika åldersgrupper, mätt i centiliter alkohol 100%. 1982-2000.

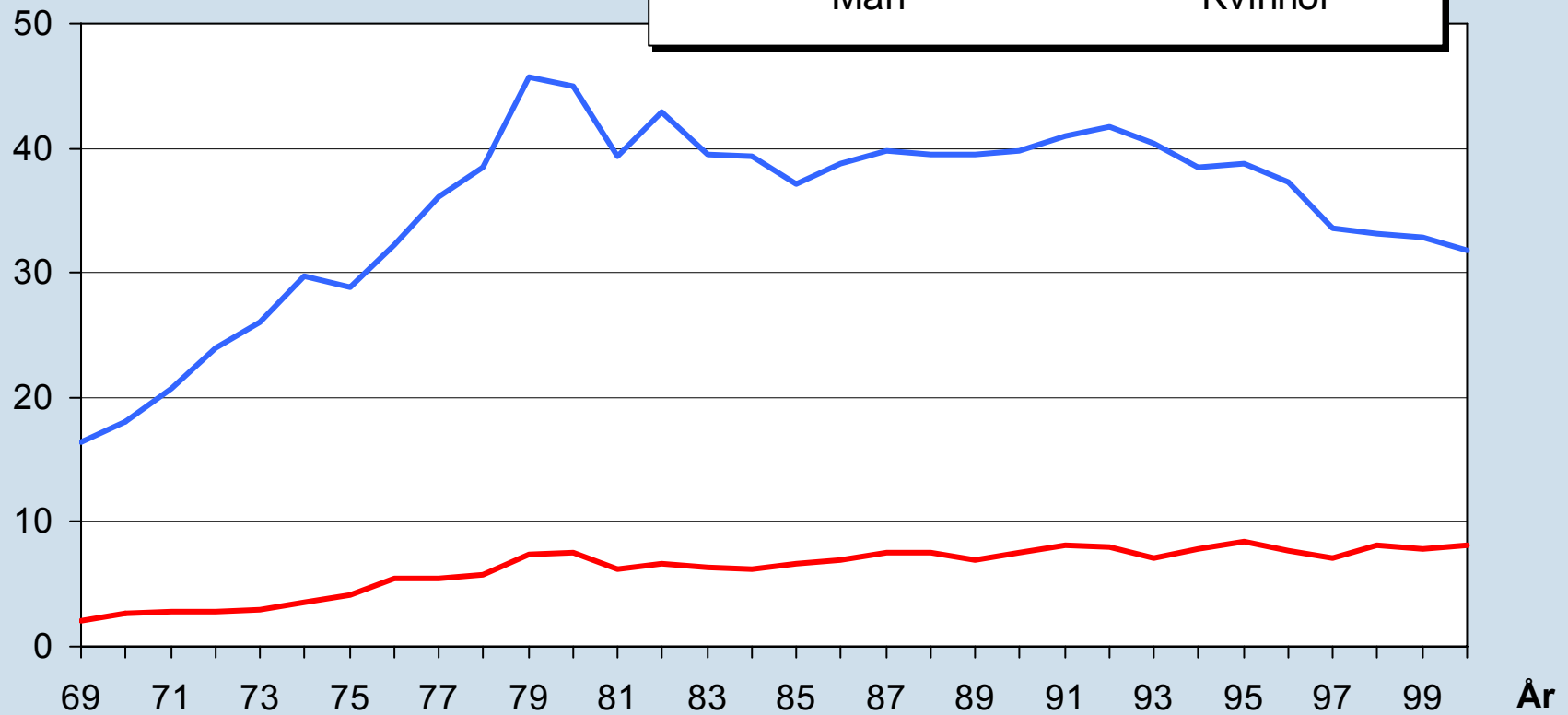


Antal dödsfall med alkoholdiagnos som underliggande eller bidragande dödsorsak fördelat på åldersgrupper. 1969-2000.

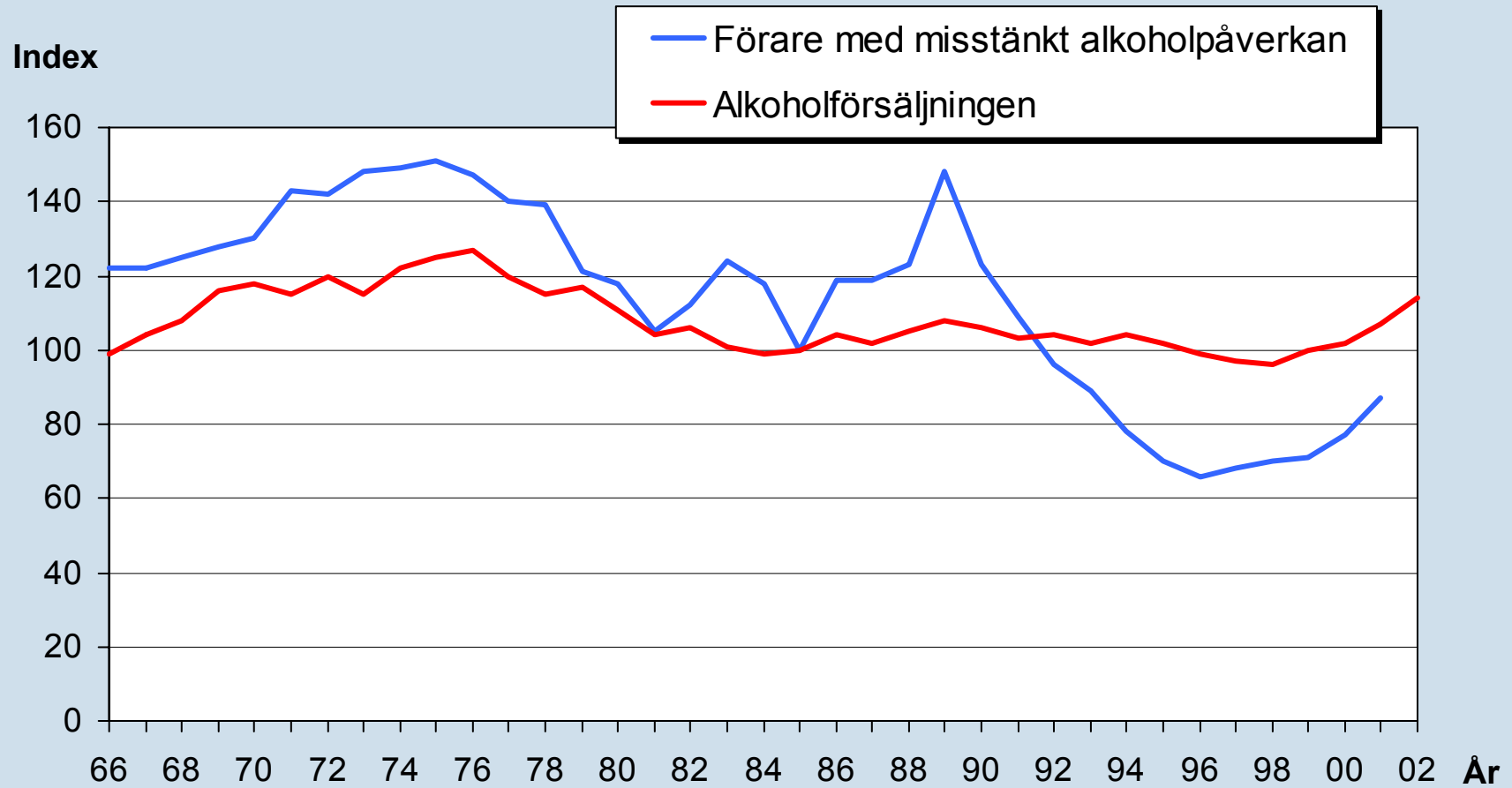


Dödsfall med alkoholdiagnos som underliggande eller bidragande dödsorsak fördelat på kön. Standardiserade dödstal per 100 000 invånare. 1969-2000.

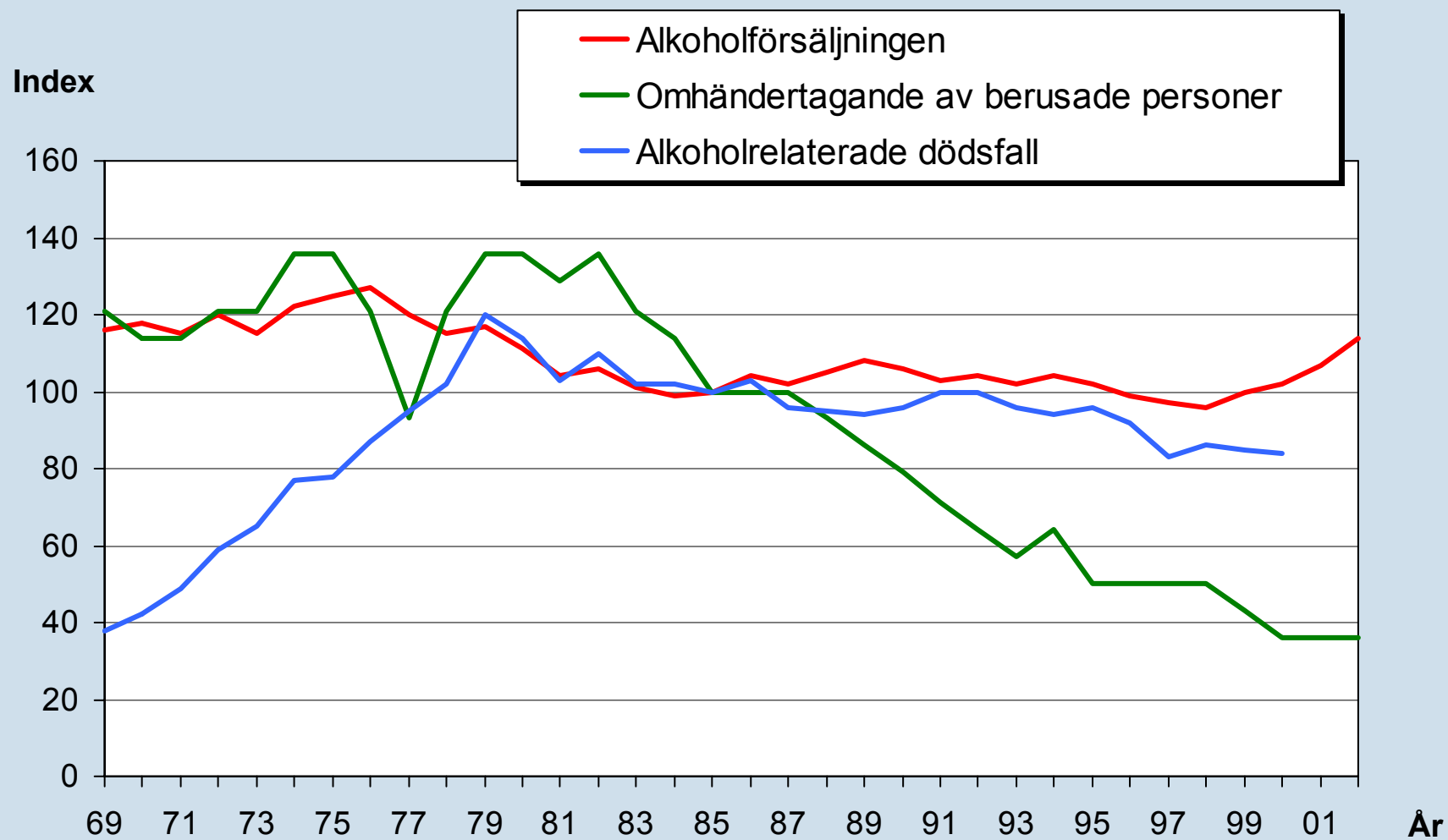
Standardiserade
dödstal



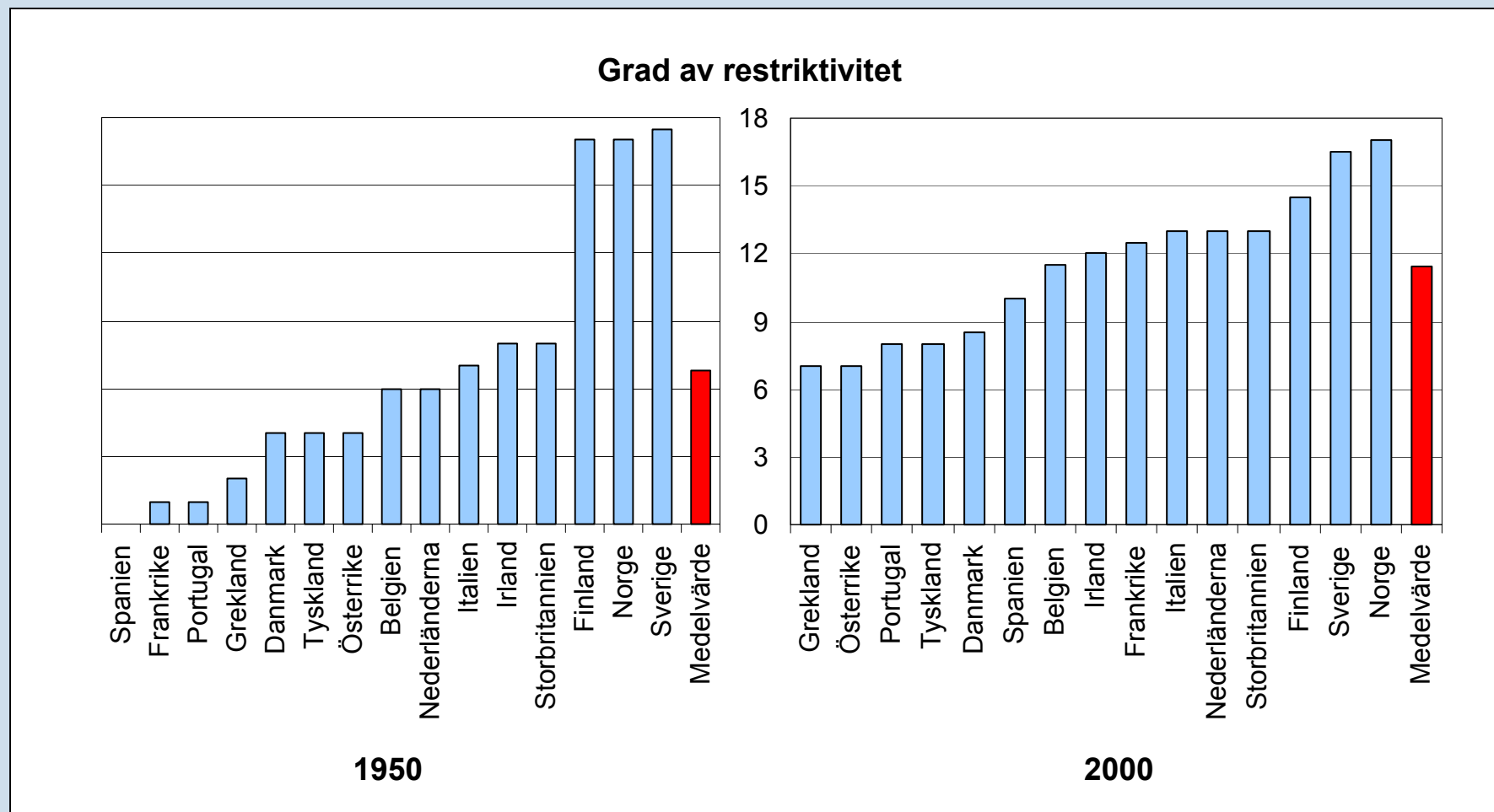
**Antalet förare med misstänkt alkoholpåverkan delaktiga i trafikolyckor med personskada per inv, samt försäljningen av alkoholdrycker per inv 15 år och däröver. 1966-2002.
Index 1985=100.**



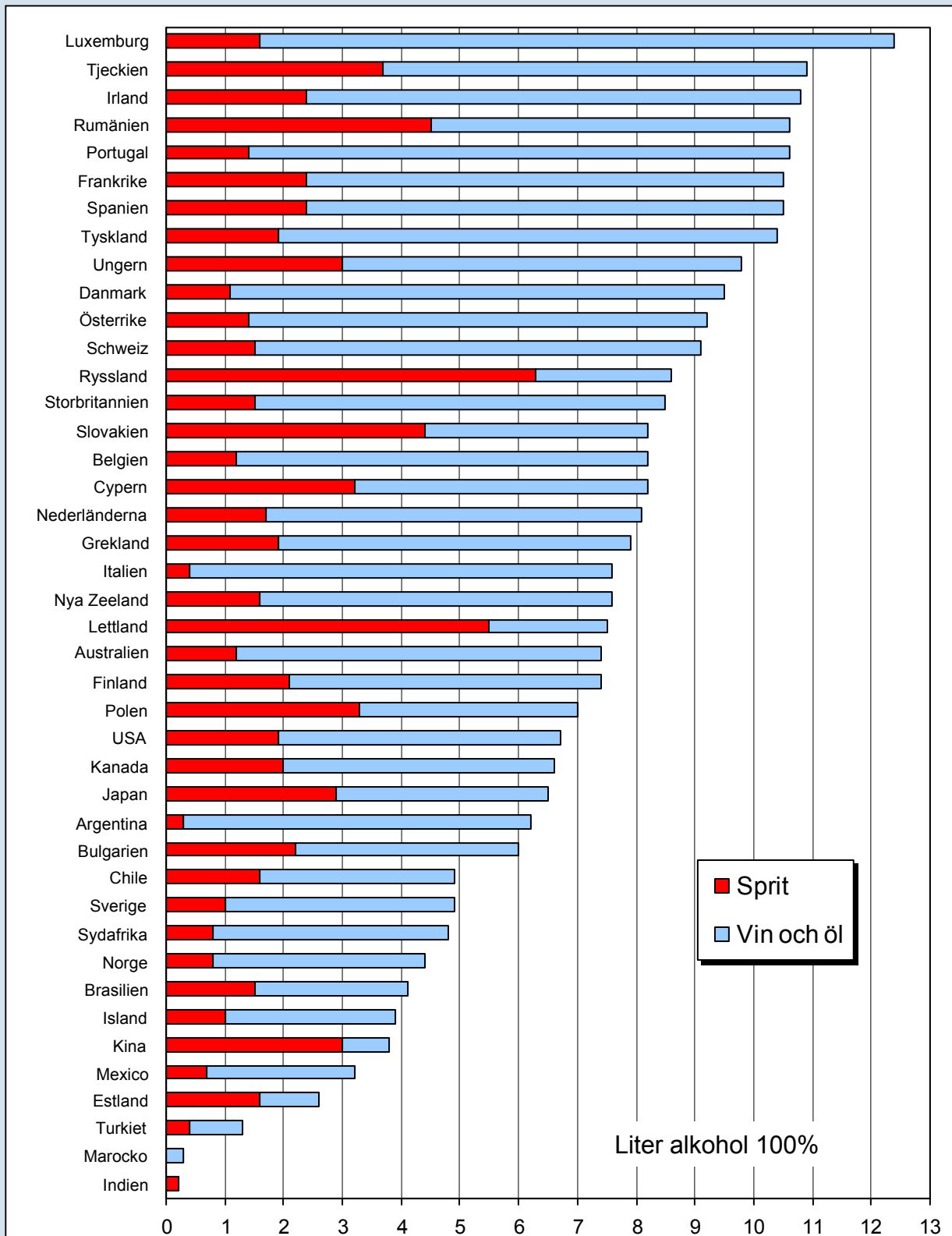
Utvecklingen av alkoholrelaterade indikatorer 1969-2002. Index 1985=100.



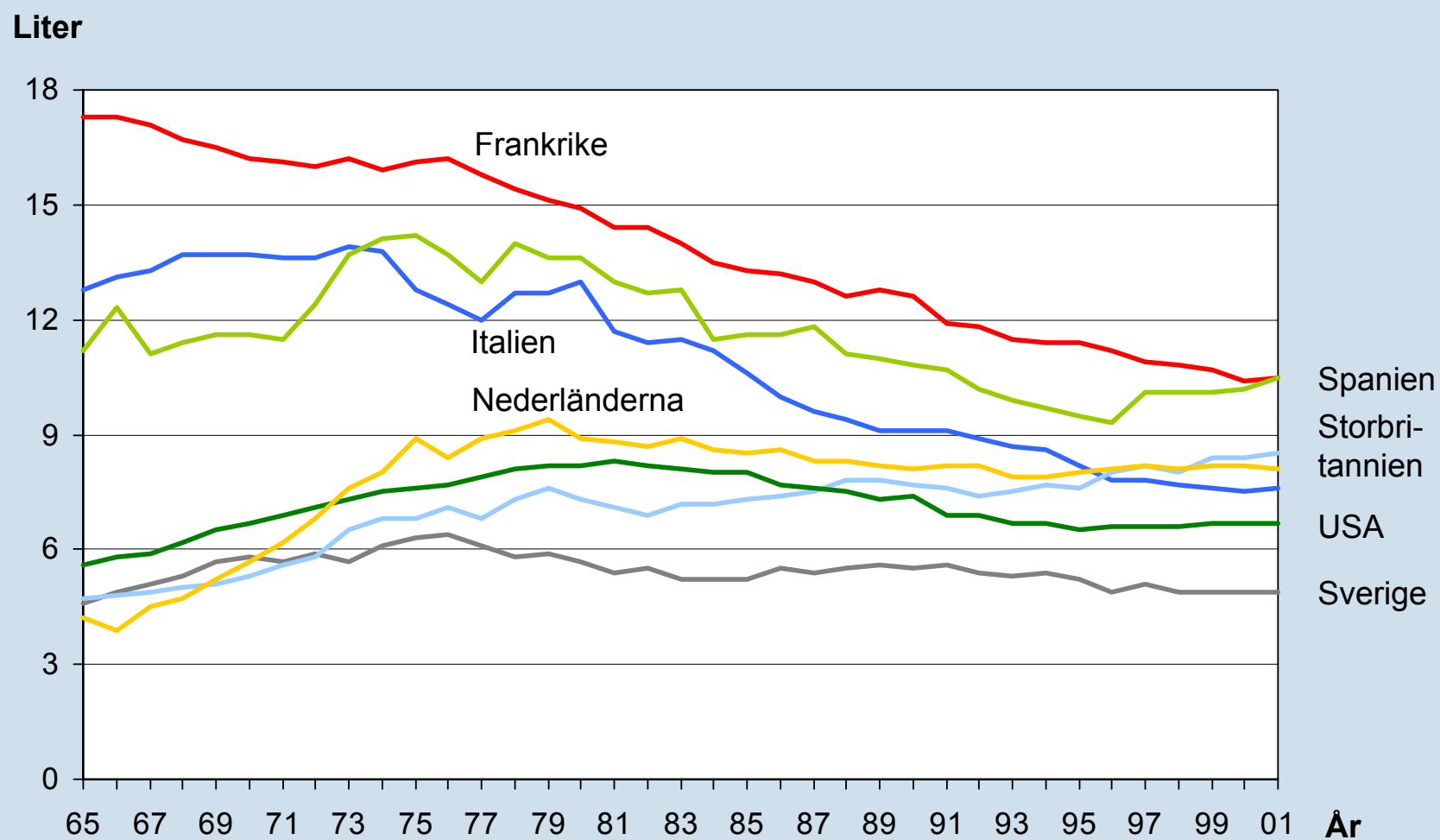
Alkoholpolitikens omfattning och strikthet i 15 europeiska länder. 1950 och 2000.



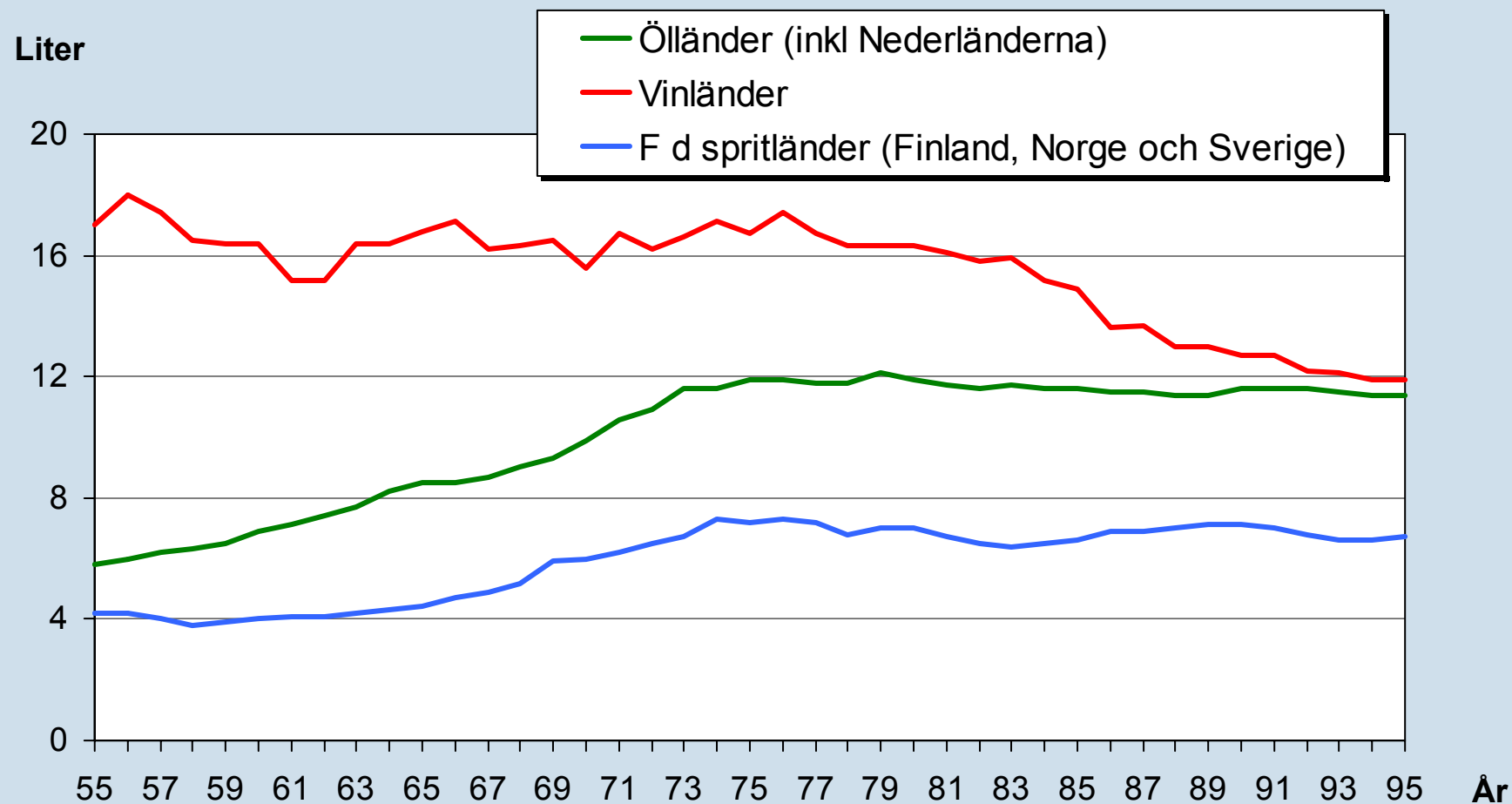
Försäljning av alkoholhaltiga drycker i olika länder i liter alkohol 100% per invånare. 2001.



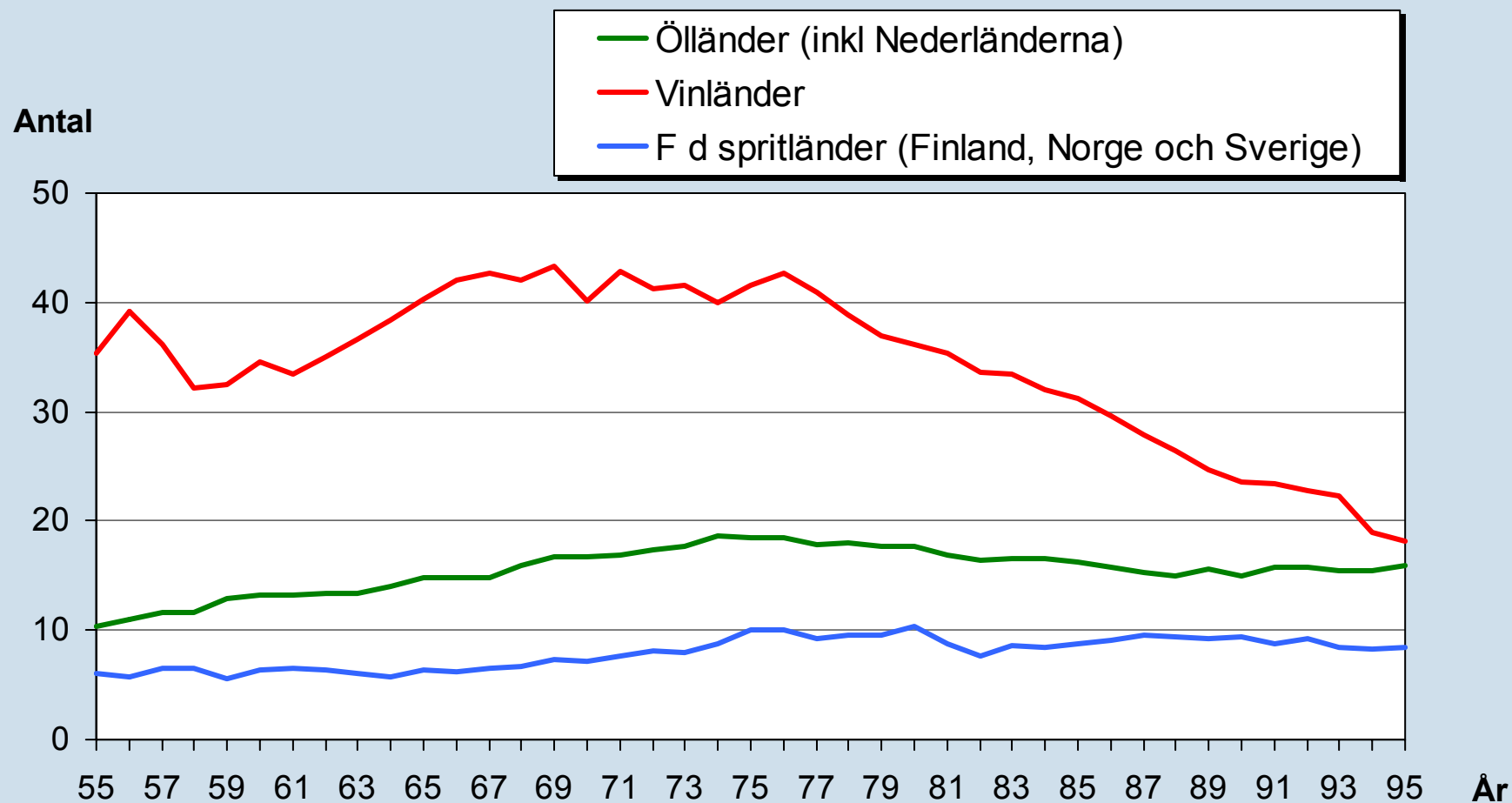
Alkoholförsäljningen i liter alkohol 100% per invånare i vissa länder. 1965-2001.



Alkoholkonsumtionen i 15 europeiska länder indelade i tre grupper (vin-, öl- och f d spritländer), i liter alkohol 100% per invånare 15 år och äldre. 1955-1995.



Levercirrhosdödlighet (per 100 000 15 år och äldre) i 15 europeiska länder indelade i tre grupper (vin-, öl- och f d spritländer). 1955-1995.



Alkoholutvecklingen

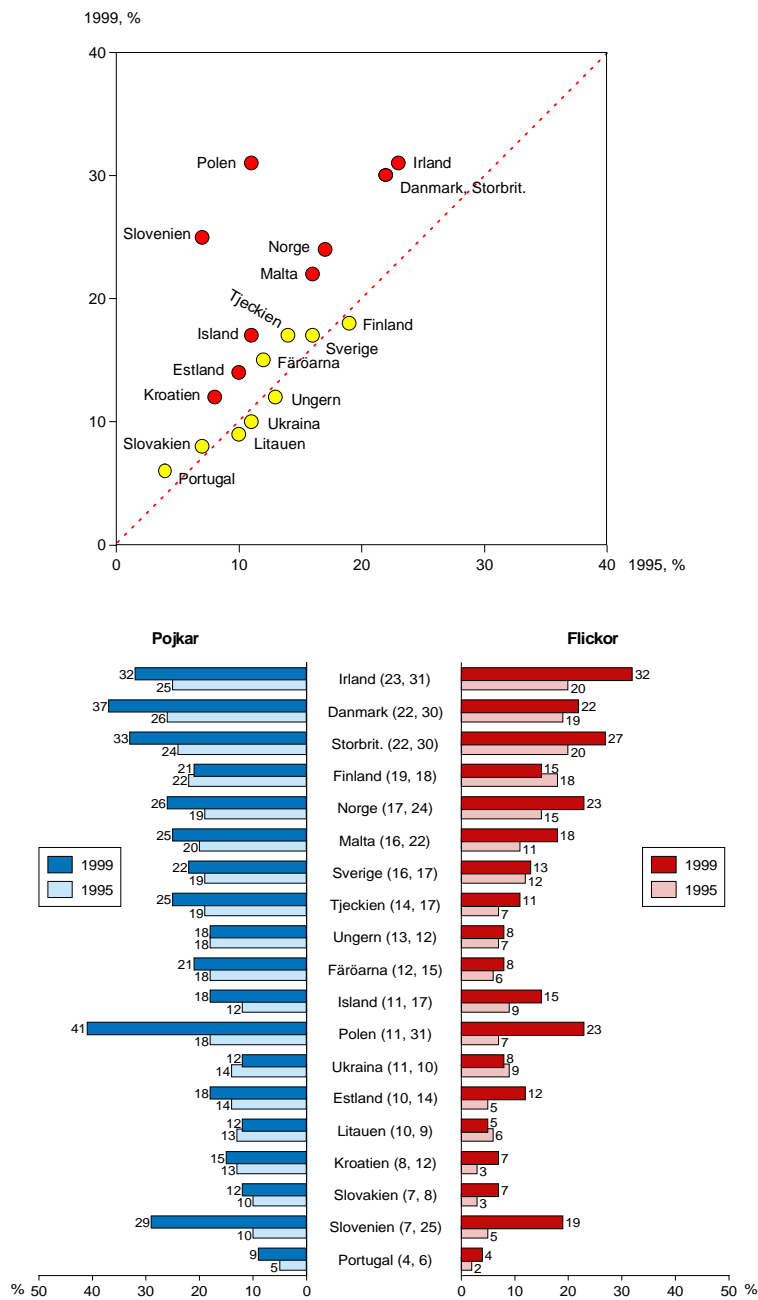


Diagram 20. Andelen elever 15–16 år i olika länder som berusat sig ^{a)} minst tre gånger de senaste 30 dagarna. 1995 och 1999.

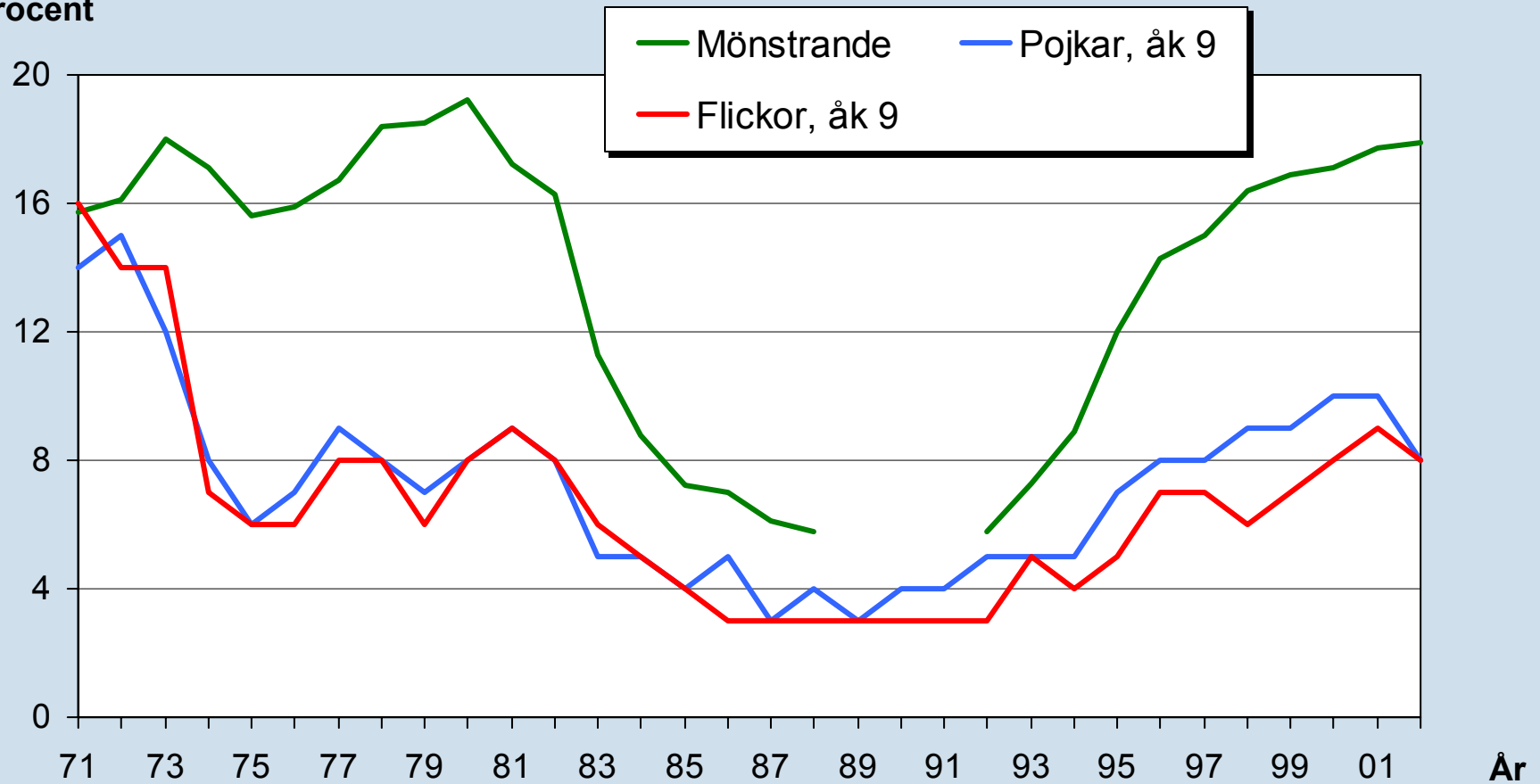
Länder över den streckade linjen uppvisar ökning mellan undersökningarna medan länder under uppvisar minskningar. Värdena inom parentes refererar till samtliga elever 1995, 1999. I stapeldiagrammet är data sorterade efter samtliga elever 1995.

a) Med berusningskonsumtion av minst fem (definierade) "drinkar" vid samma tillfälle.

Källa: Hibell et al. (2000).

Andelen elever i årskurs 9 samt andelen mänstrande som uppgett att de någon gång prövat narkotika. 1971-2002.

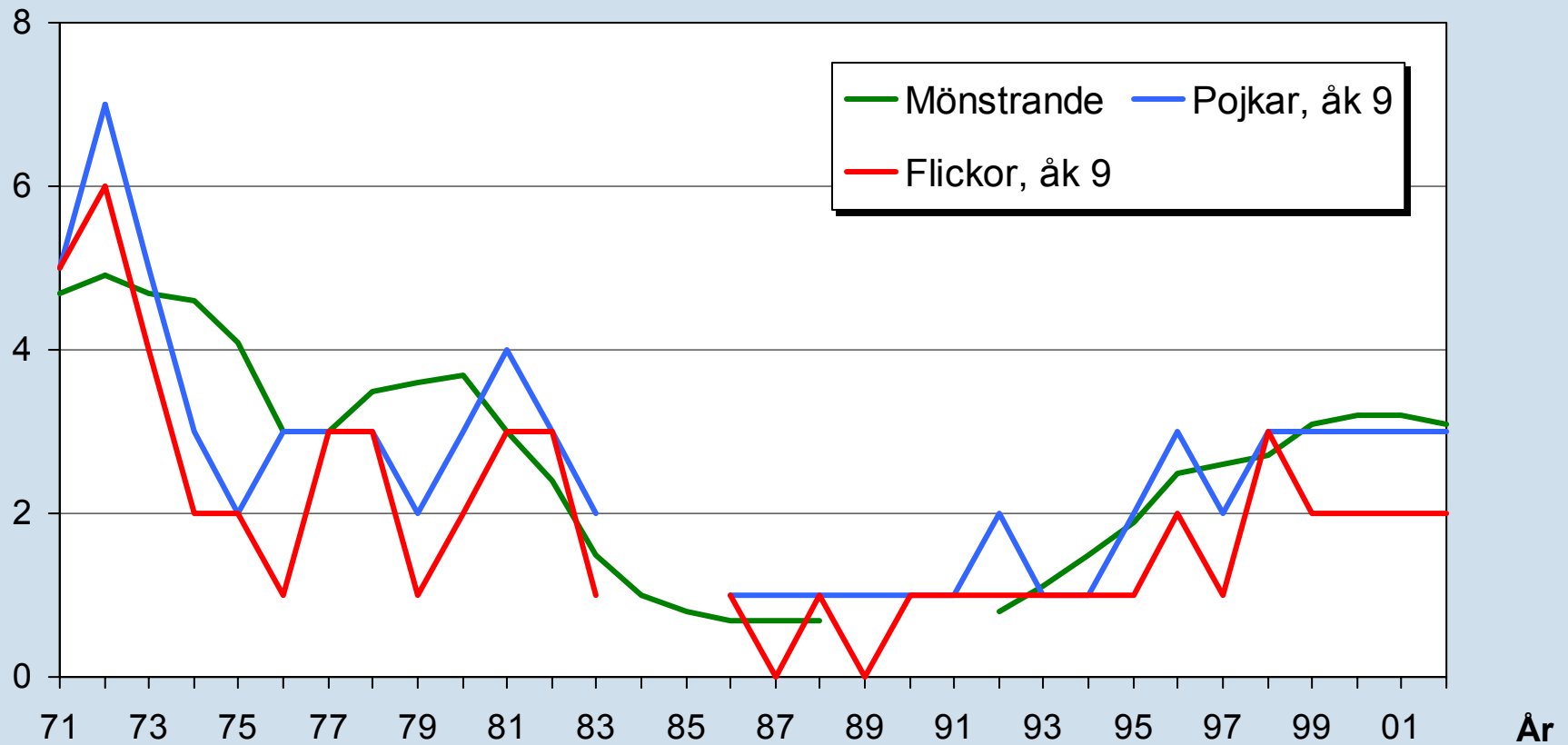
Procent



Andelen elever i årskurs 9 samt andelen mänstrande som uppgett att de använt narkotika den senaste månaden. 1971-2002.

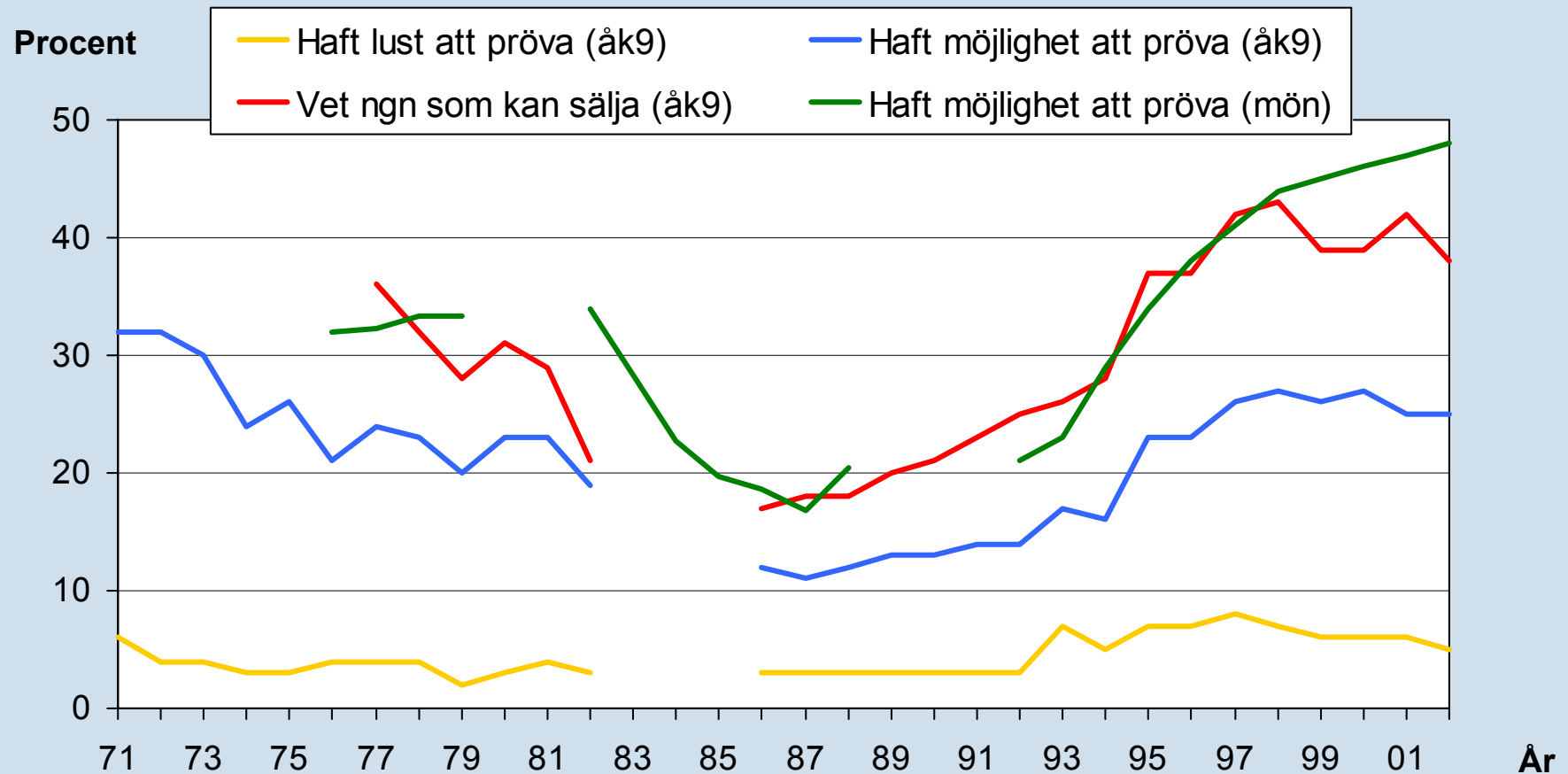
(I skolundersökningen endast cannabis 1986-1997.)

Procent

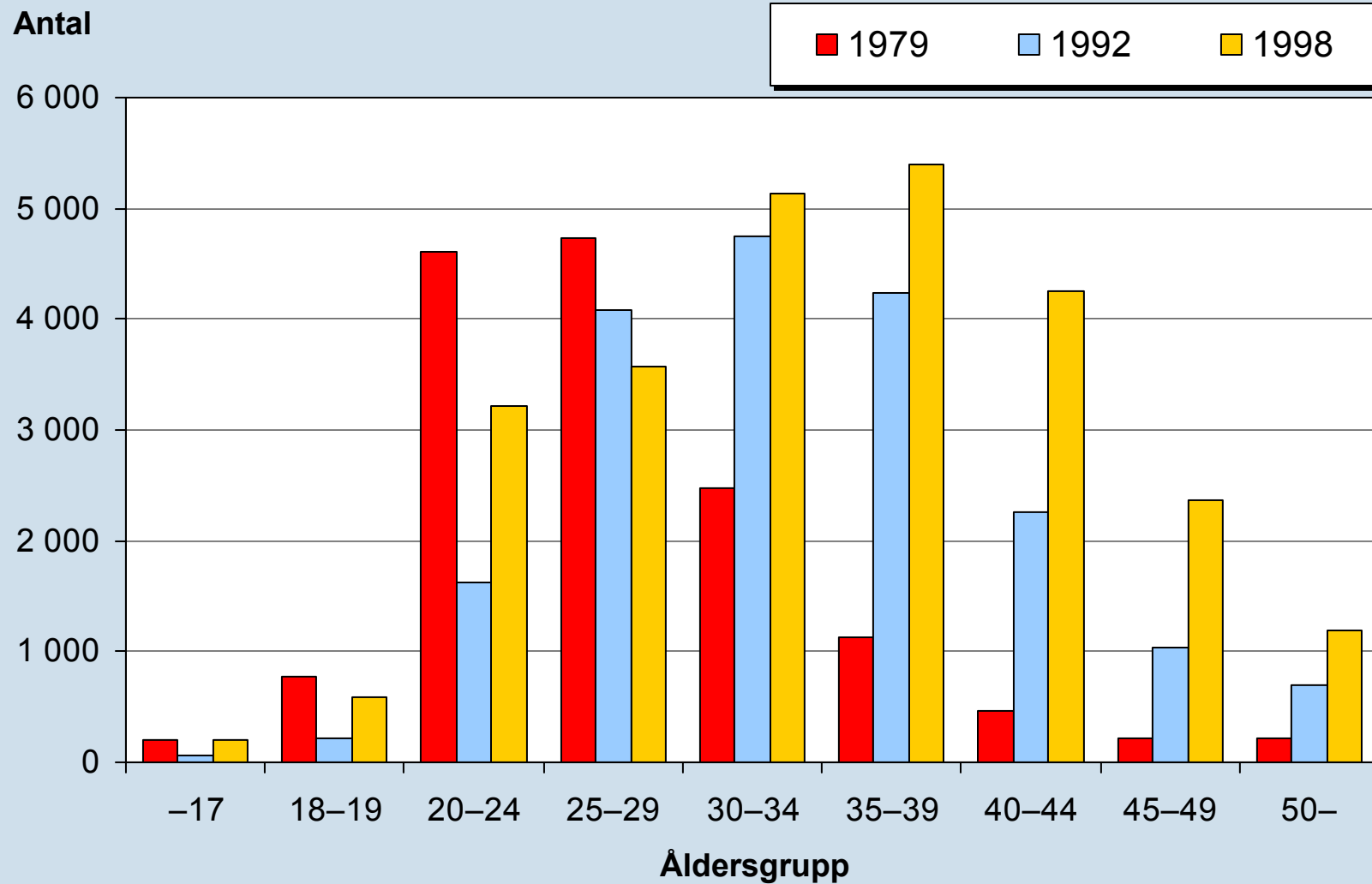


Andelen elever i åk9 som aldrig använt narkotika som "haft lust" och "haft möjlighet" att pröva samt "vet någon som kan ge eller sälja" narkotika, respektive andelen mönstrande som haft möjlighet att pröva narkotika. 1971-2002.

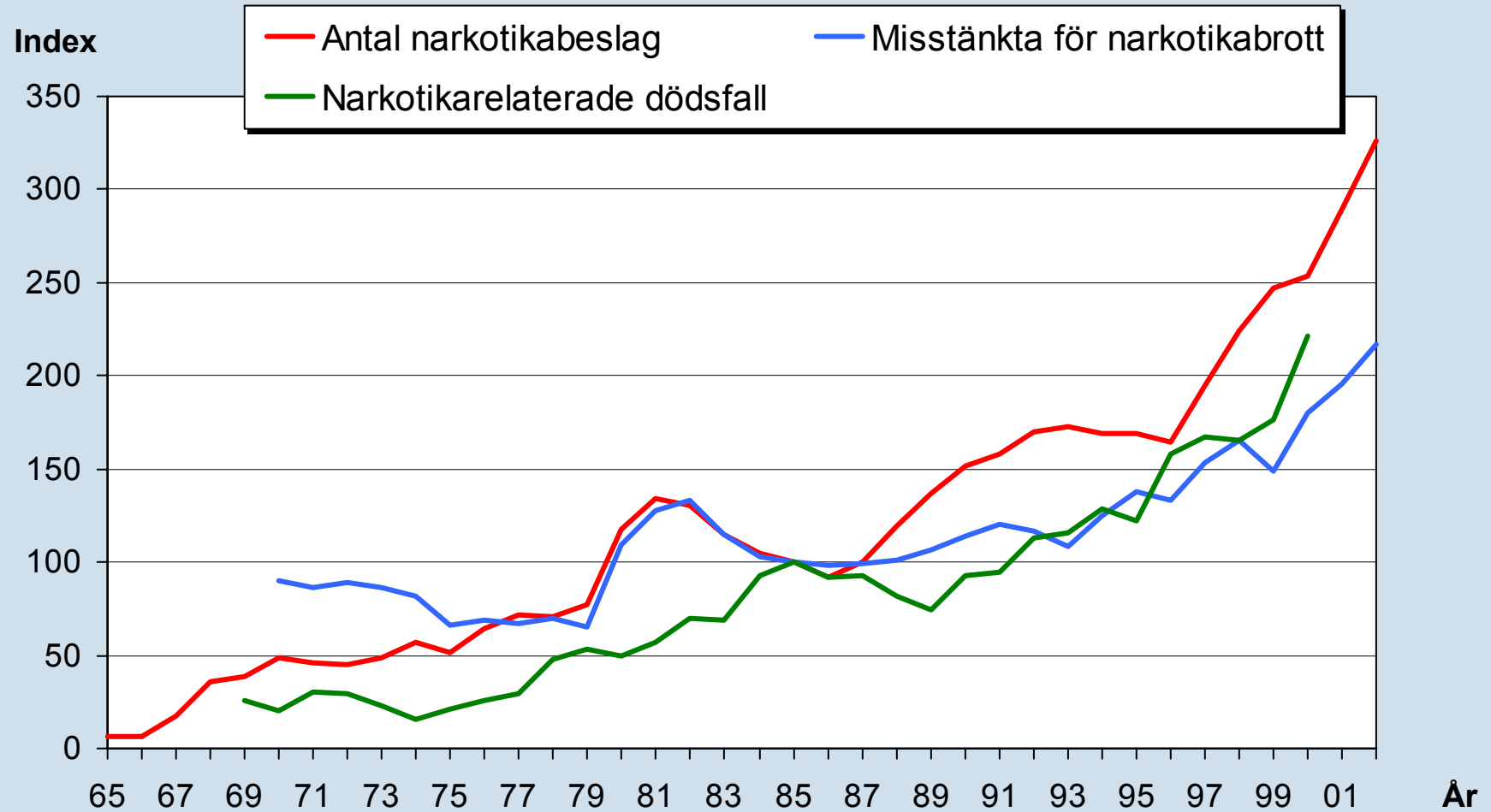
(I mönstringsundersökningen endast cannabis 1976-1988.)



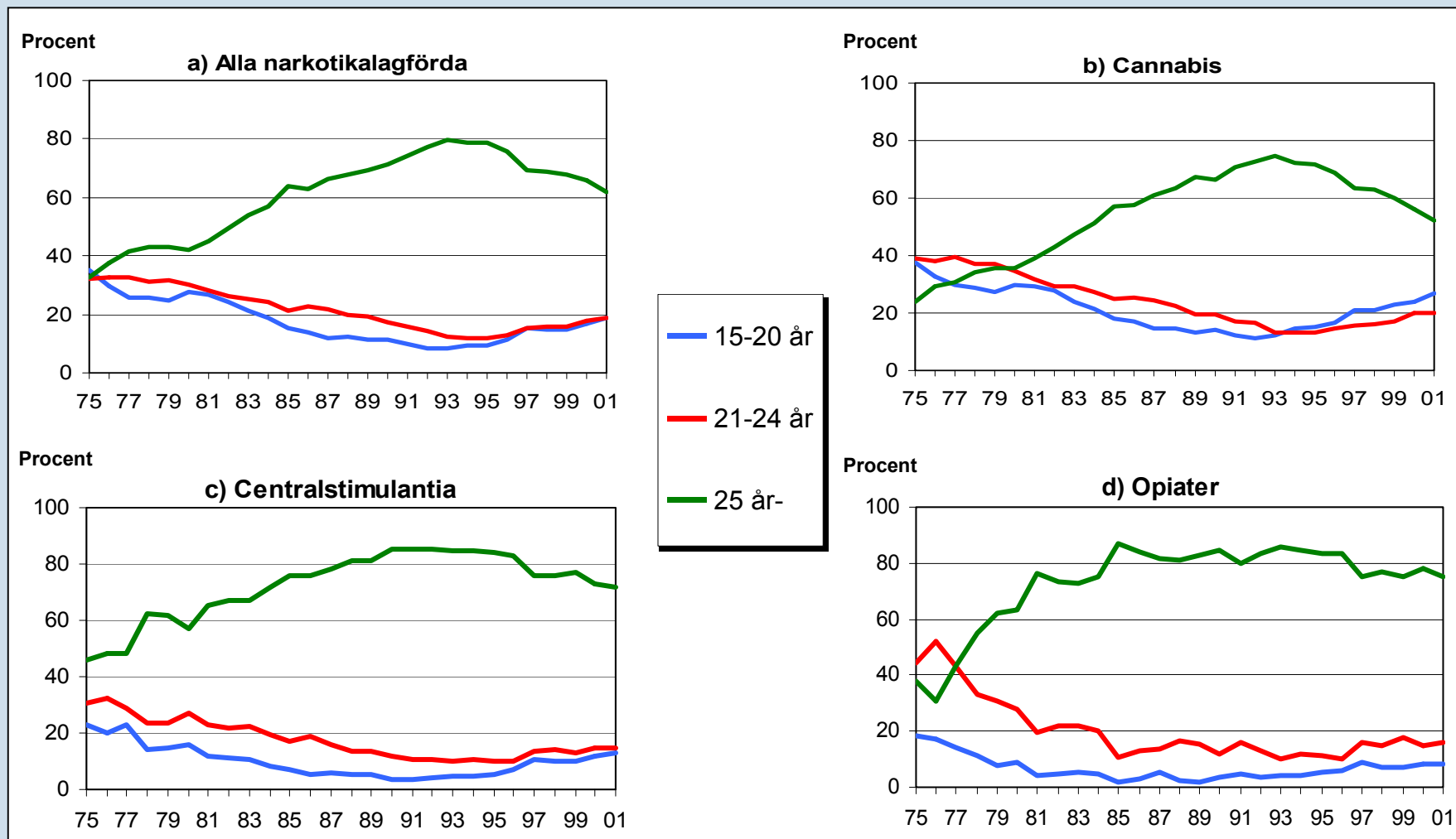
Beräknad åldersfördelning bland tunga narkotikamissbrukare 1979 (N=15 000), 1992 (N=19 000) och 1998 (N=26 000).



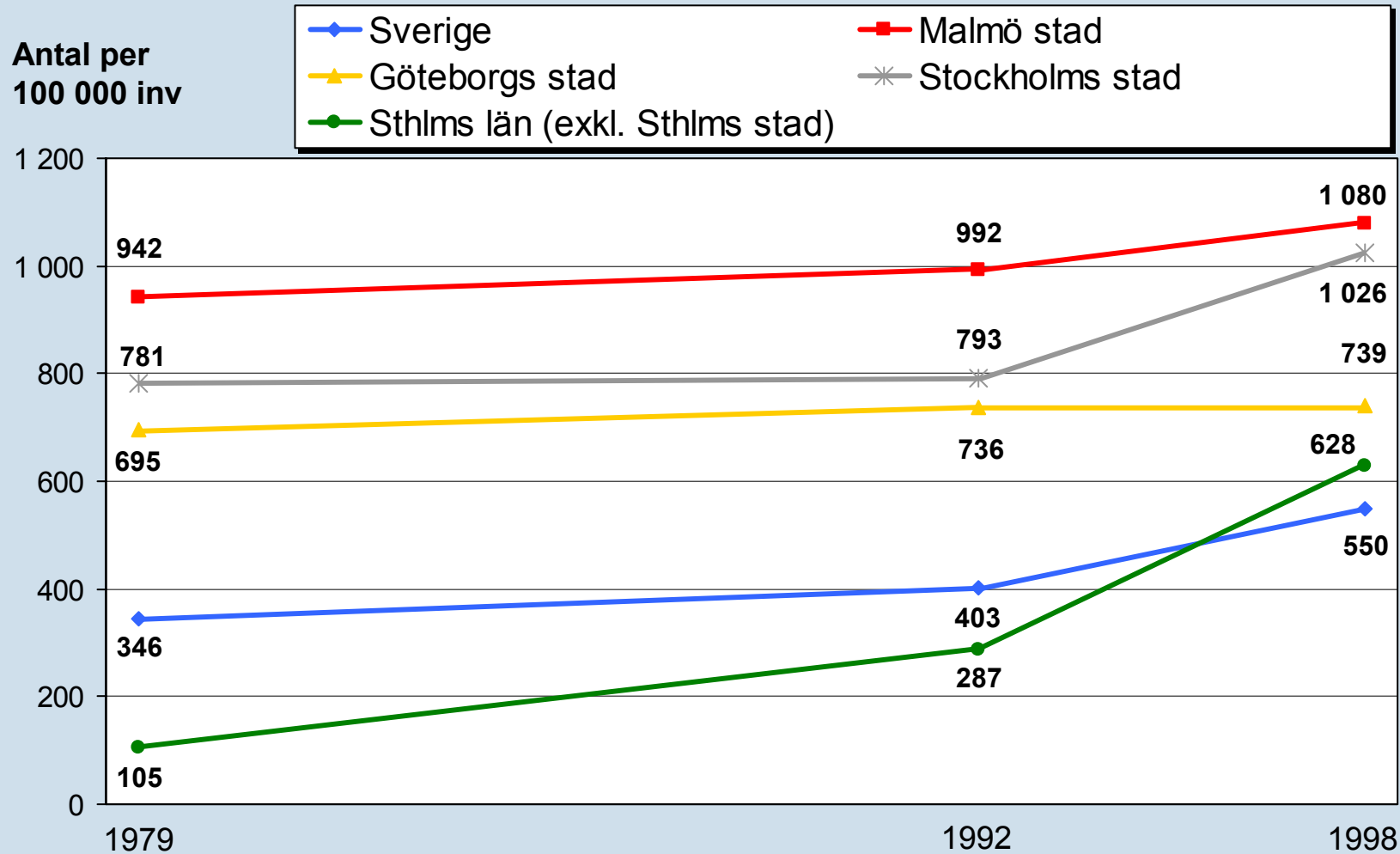
Utvecklingen av antalet narkotikabeslag av tull och polis, antalet personer misstänkta för narkotikabrott samt antalet narkotikarelaterade dödsfall, per invånare. 1965-2002. Index 1985=100.



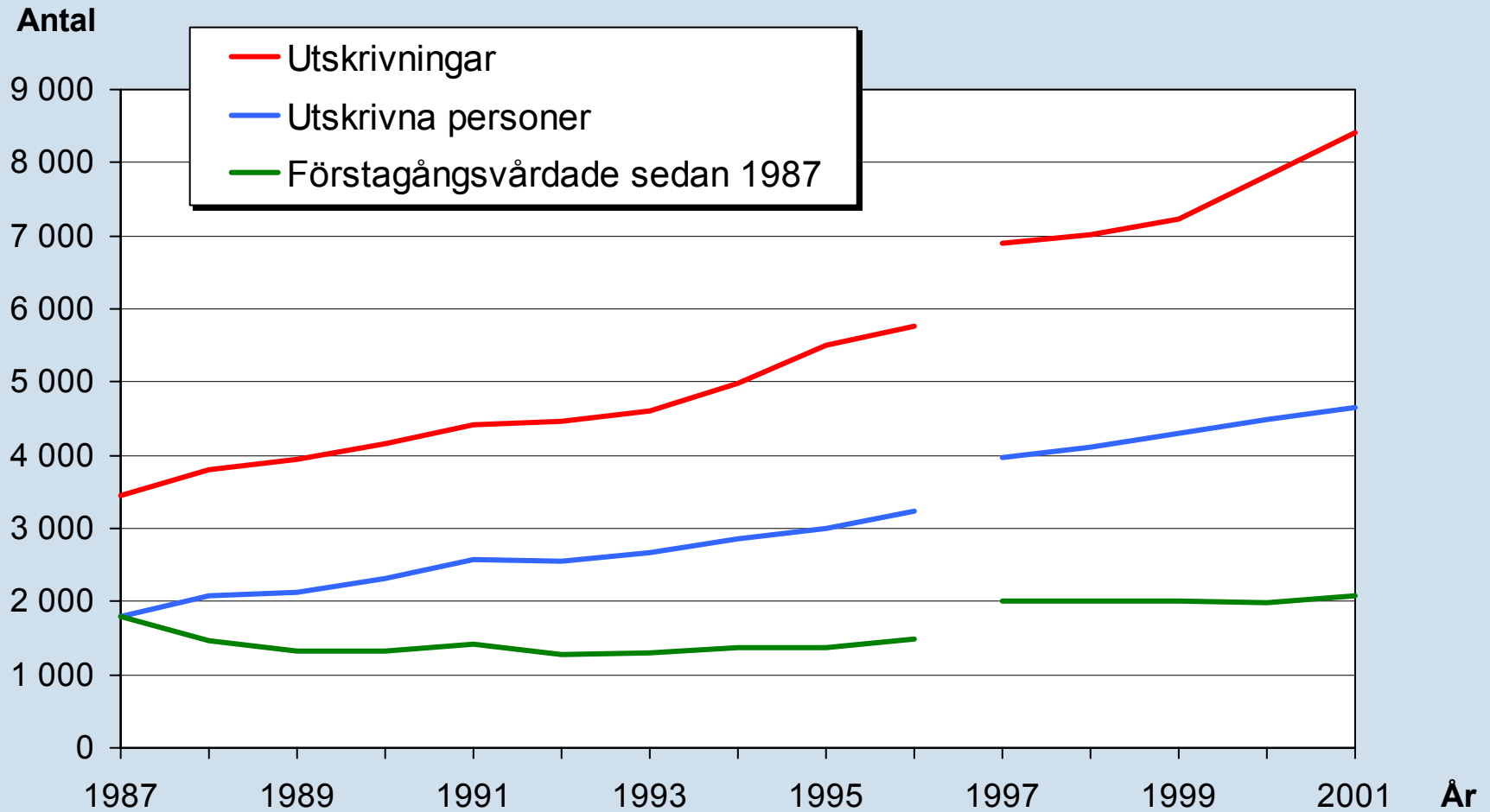
Fördelningen på olika åldersgrupper av a) narkotikalagförda (NSL och VSL) respektive andelen som dömts för brott mot narkotikastrafflagen (NSL) när brottet gällt b) cannabis, c) centralstimulantia, d) opiater. 1975-2001.



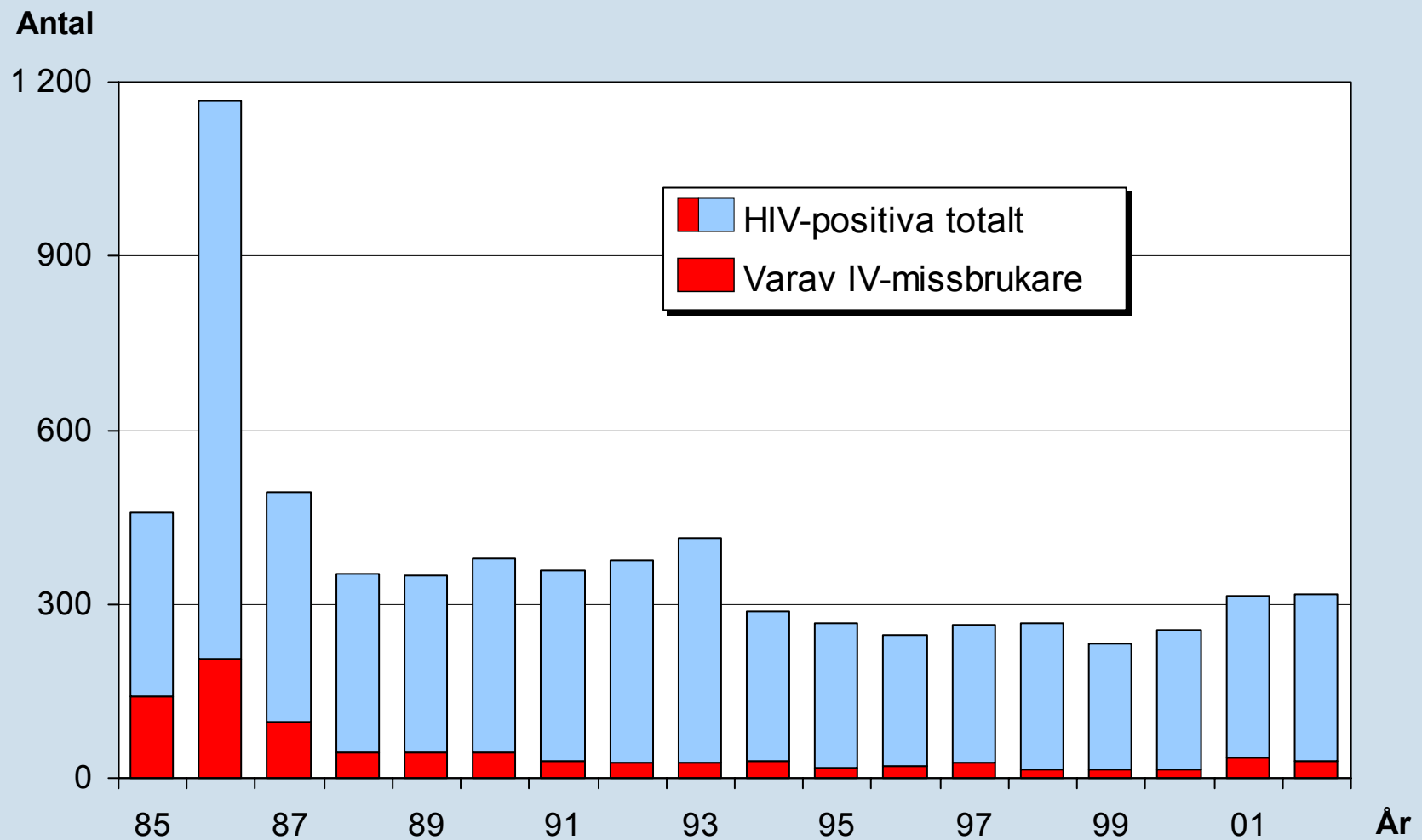
Antal tunga narkotikamissbrukare per 100 000 inv 15-54 år i Sverige, Malmö stad, Göteborgs stad, Stockholms stad och Stockholms län exkl Stockholms stad. 1979, 1992 och 1998.



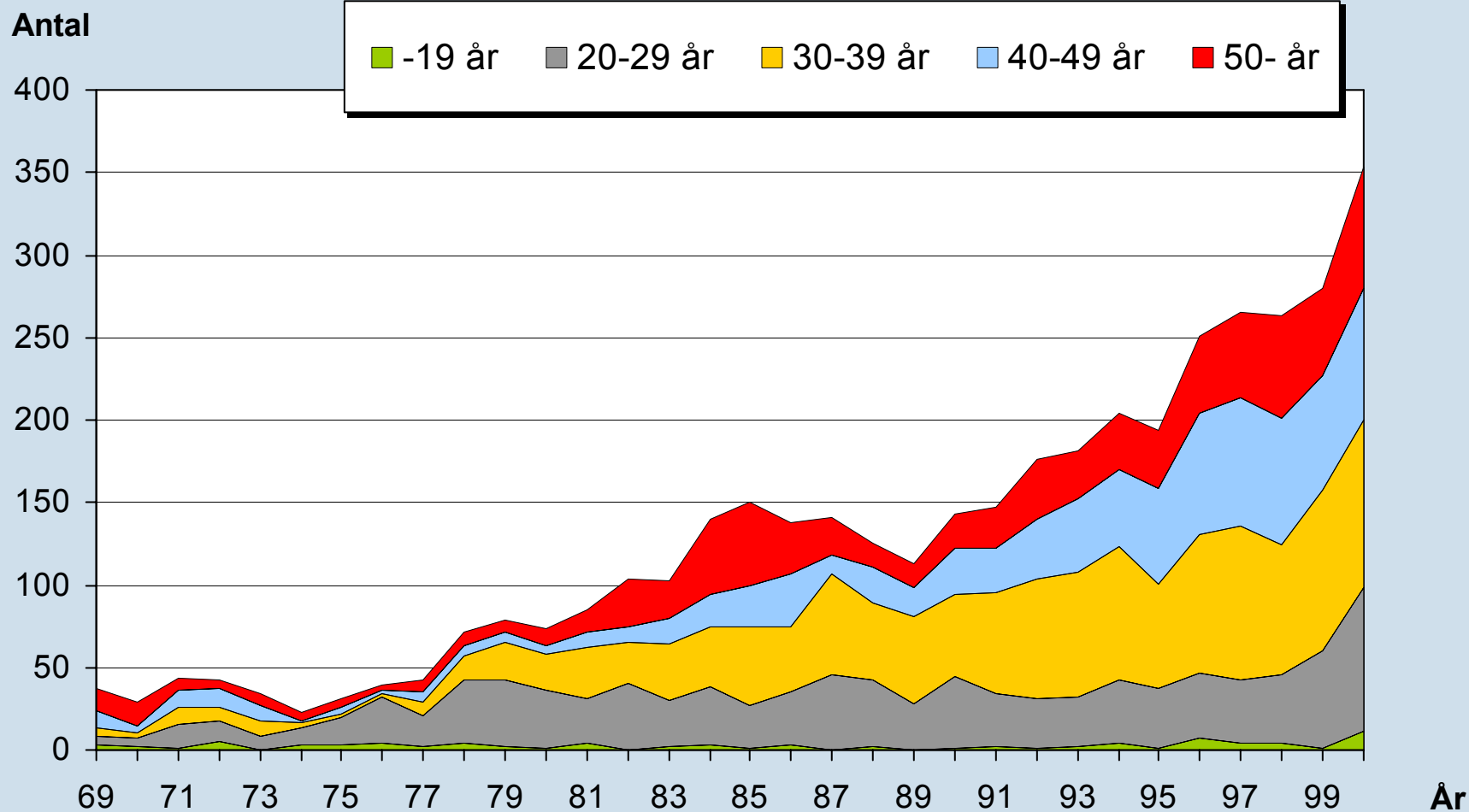
Antal utskrivningar, antal utskrivna personer och antal utskrivna personer för första gången sedan 1987, från slutenvård med narkomani som huvuddiagnos. 1987-2001.



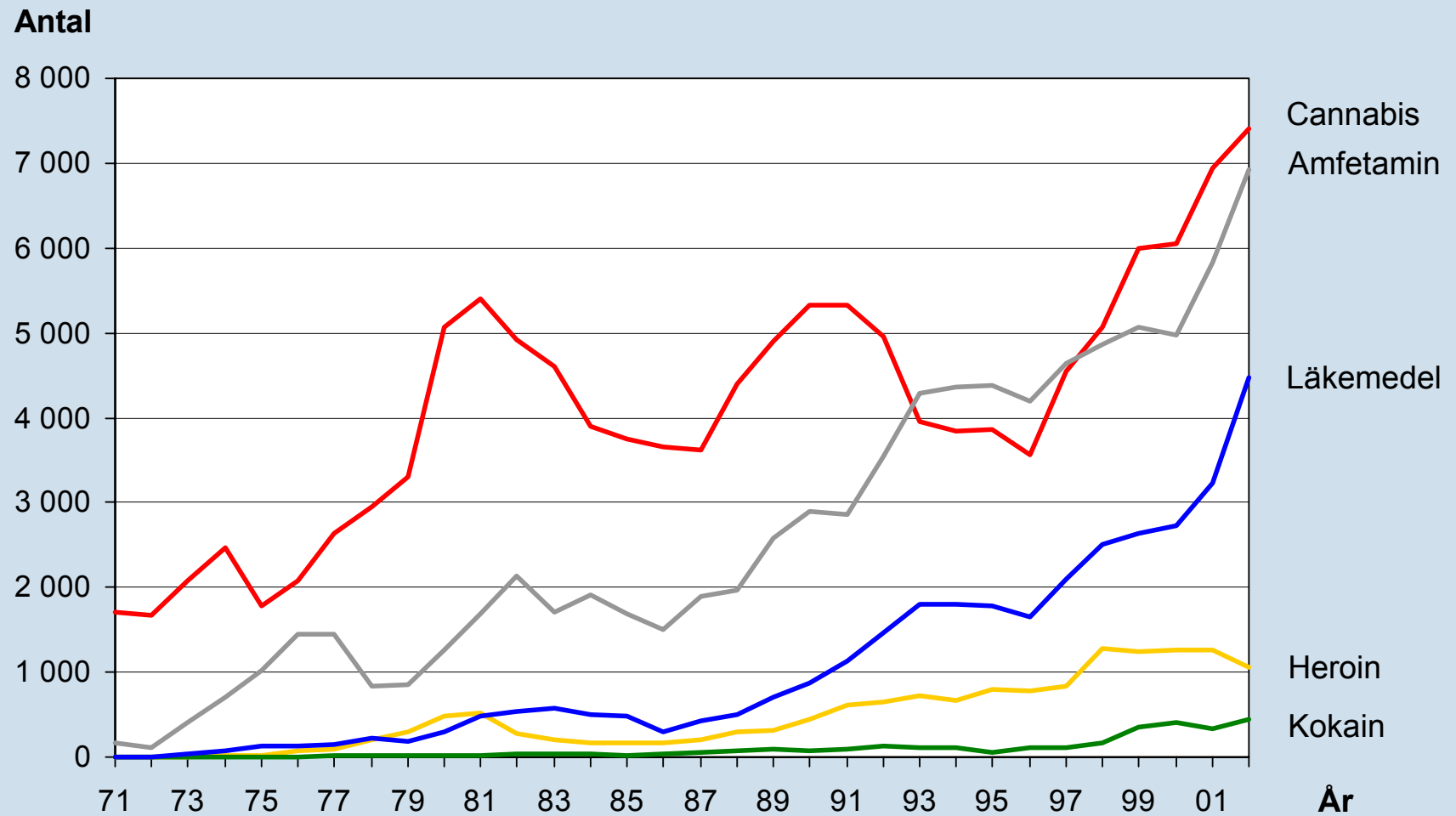
Antalet kliniskt anmälda HIV-positiva personer per år totalt samt antalet intravenösa missbrukare. 1985-2002.



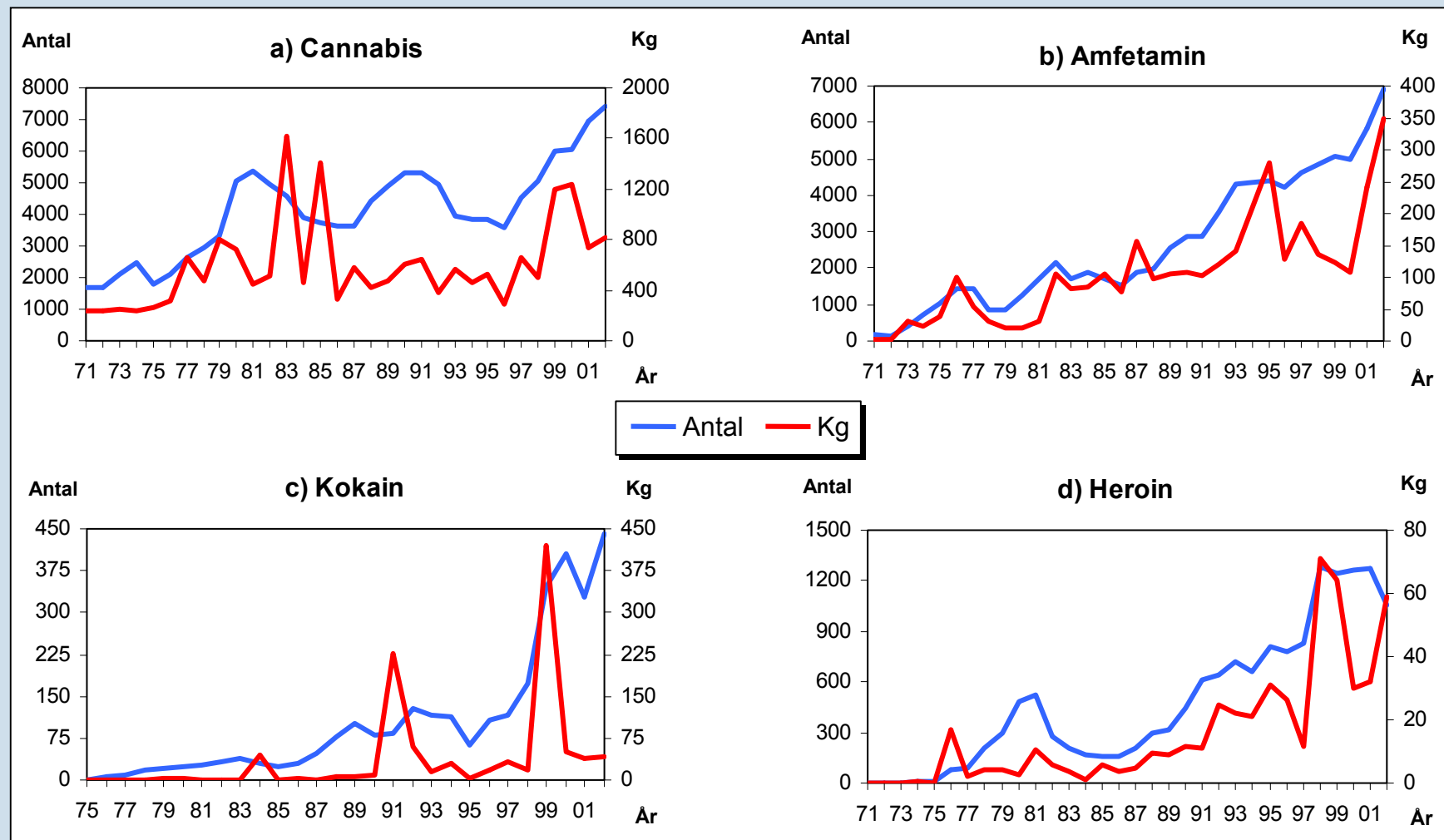
Antal narkotikarelaterade dödsfall som underliggande eller bidragande dödsorsak fördelat på åldersgrupper. 1969-2000.



Antal beslag (av tull och polis) av cannabis, amfetamin, läkemedel, heroin och kokain. 1971-2002.



Antal beslag och beslagtagna kvantiteter av tull och polis av a) cannabis, b) amfetamin, c) kokain och d) heroin. 1971-2002.



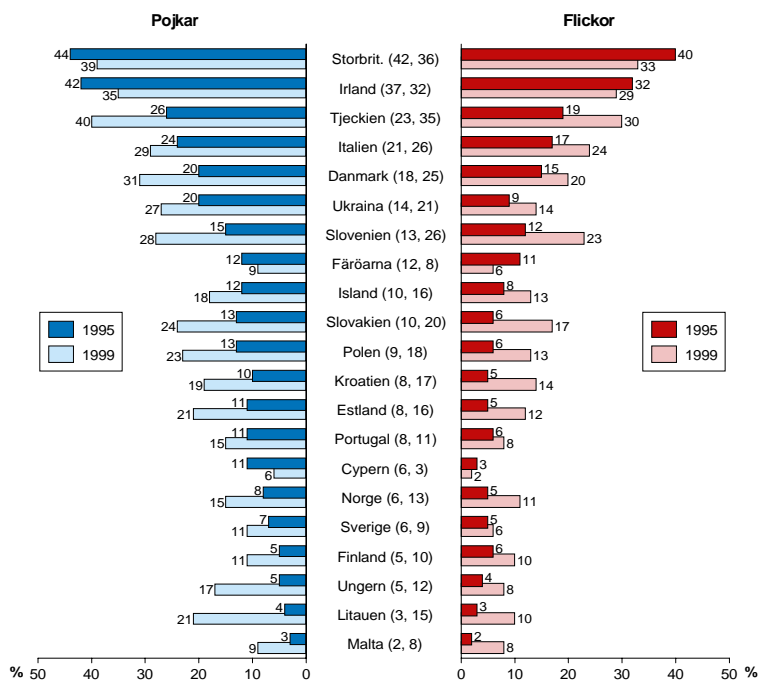
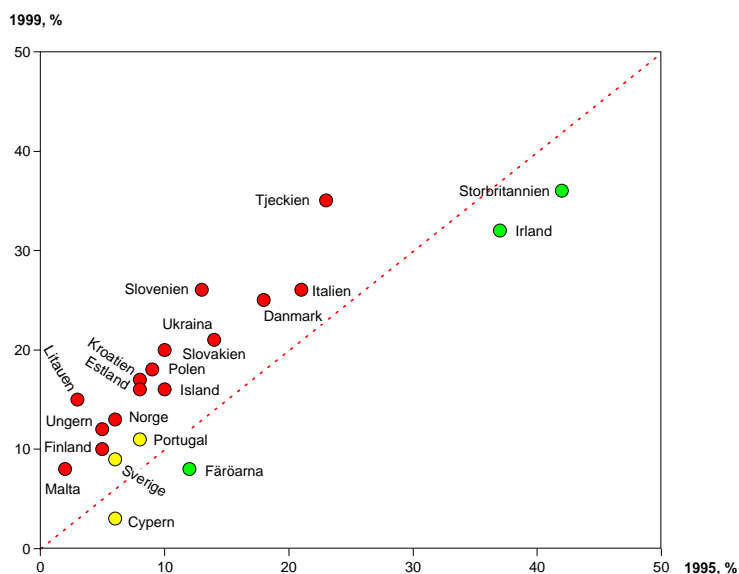
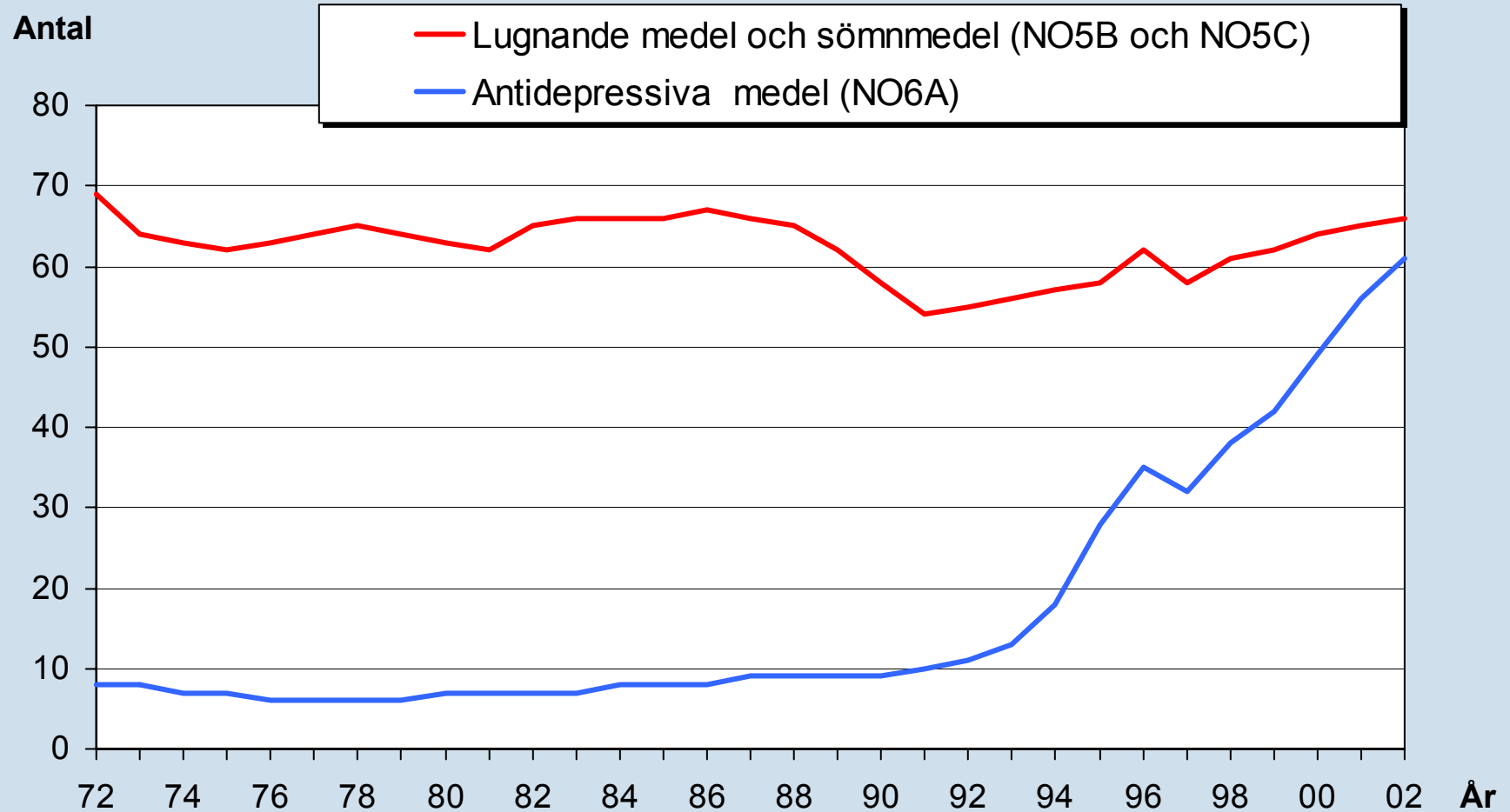


Diagram 33. Andelen elever 15–16 år i olika länder som någon gång provat narkotika. 1995 och 1999.

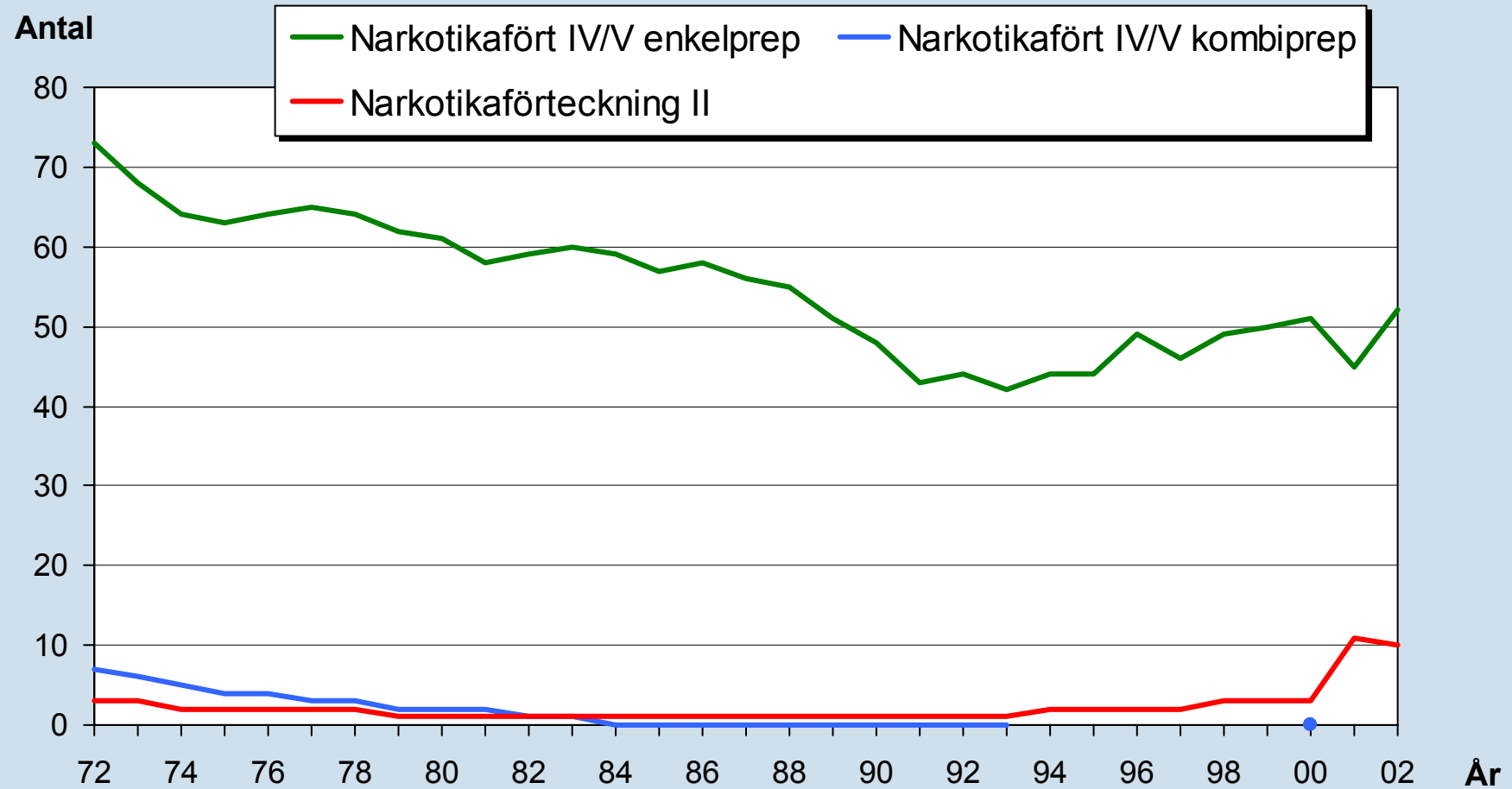
Länder över den streckade linjen uppvisar ökning mellan undersökningarna medan länder under uppvisar minskningar. Värdena inom parentes refererar till samtliga elever 1995, 1999.

Källa: Hibell et al (2000).

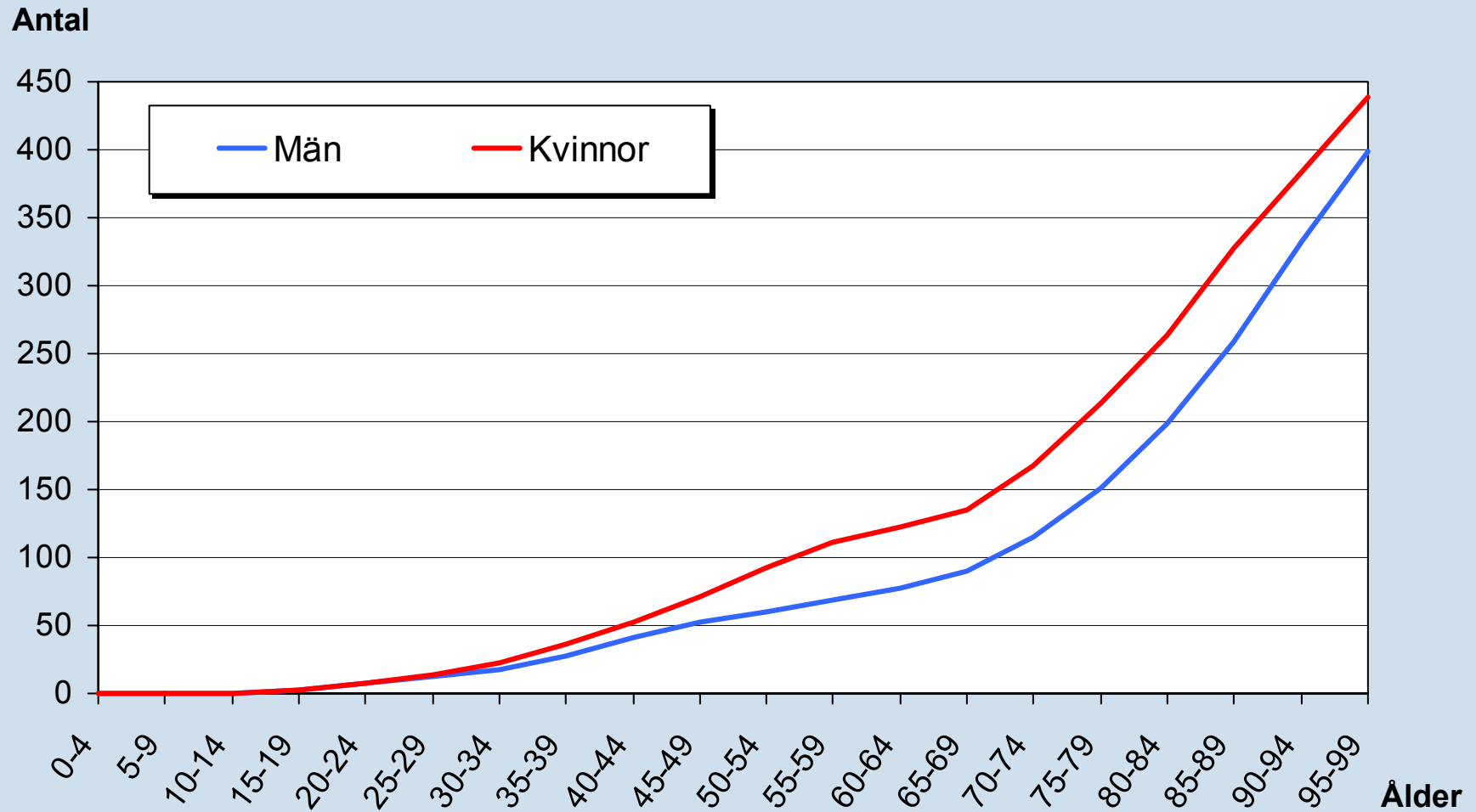
Inleveranser av lugnande medel och sömnmedel respektive antidepressiva medel till apoteken. Antal dygnsdoser per 1 000 invånare och dag. 1972-2002.



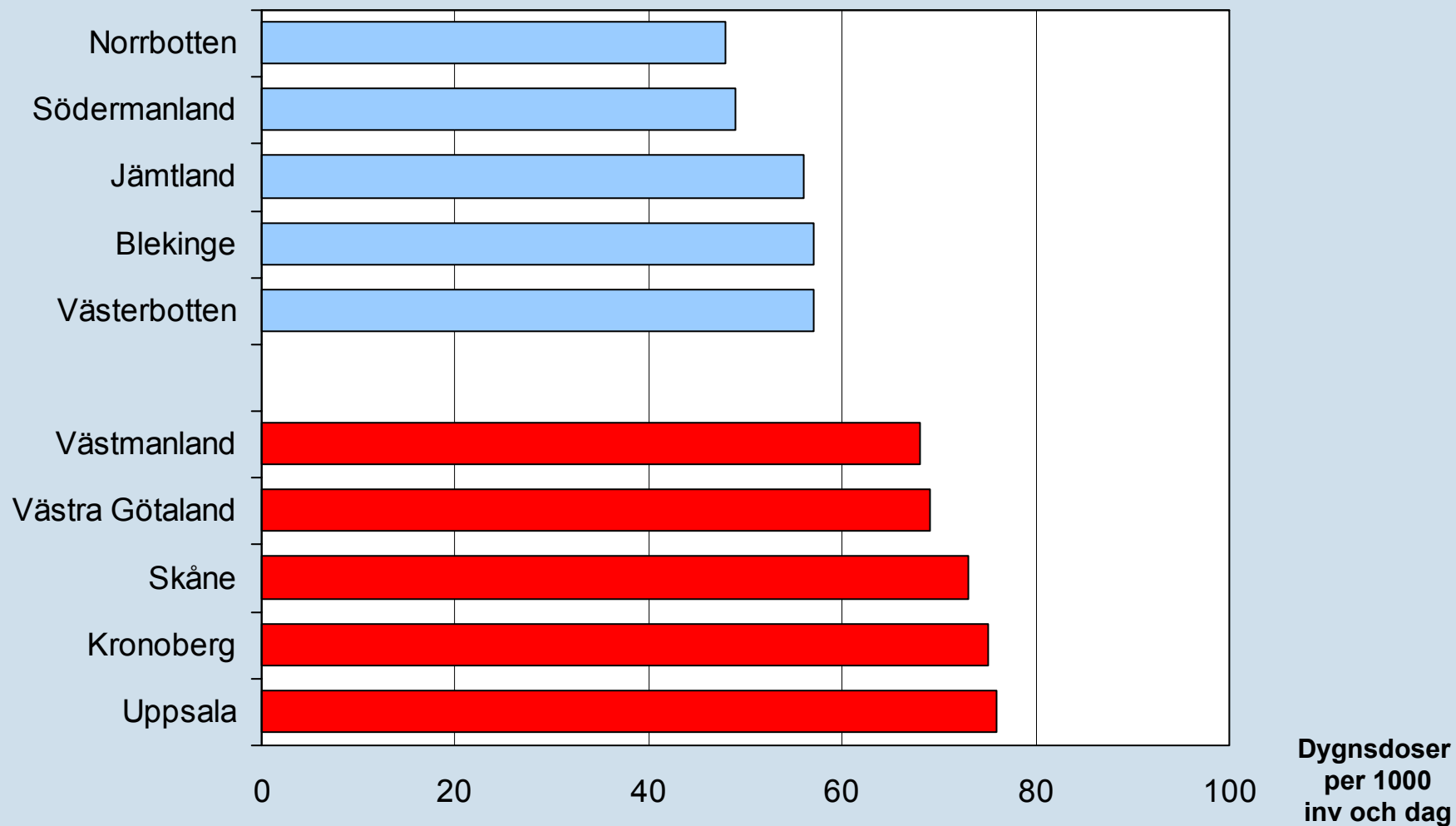
Inleveranser av narkotika enligt förteckning II och IV/V. Antal dygnsdoser per 1 000 invånare och dag. 1972-2002.



Försäljning av sömnmedel och lugnande medel (N05B och N05C) mot recept i antal dygnsdoser per 1 000 invånare och dag, efter ålder och kön. 2002.

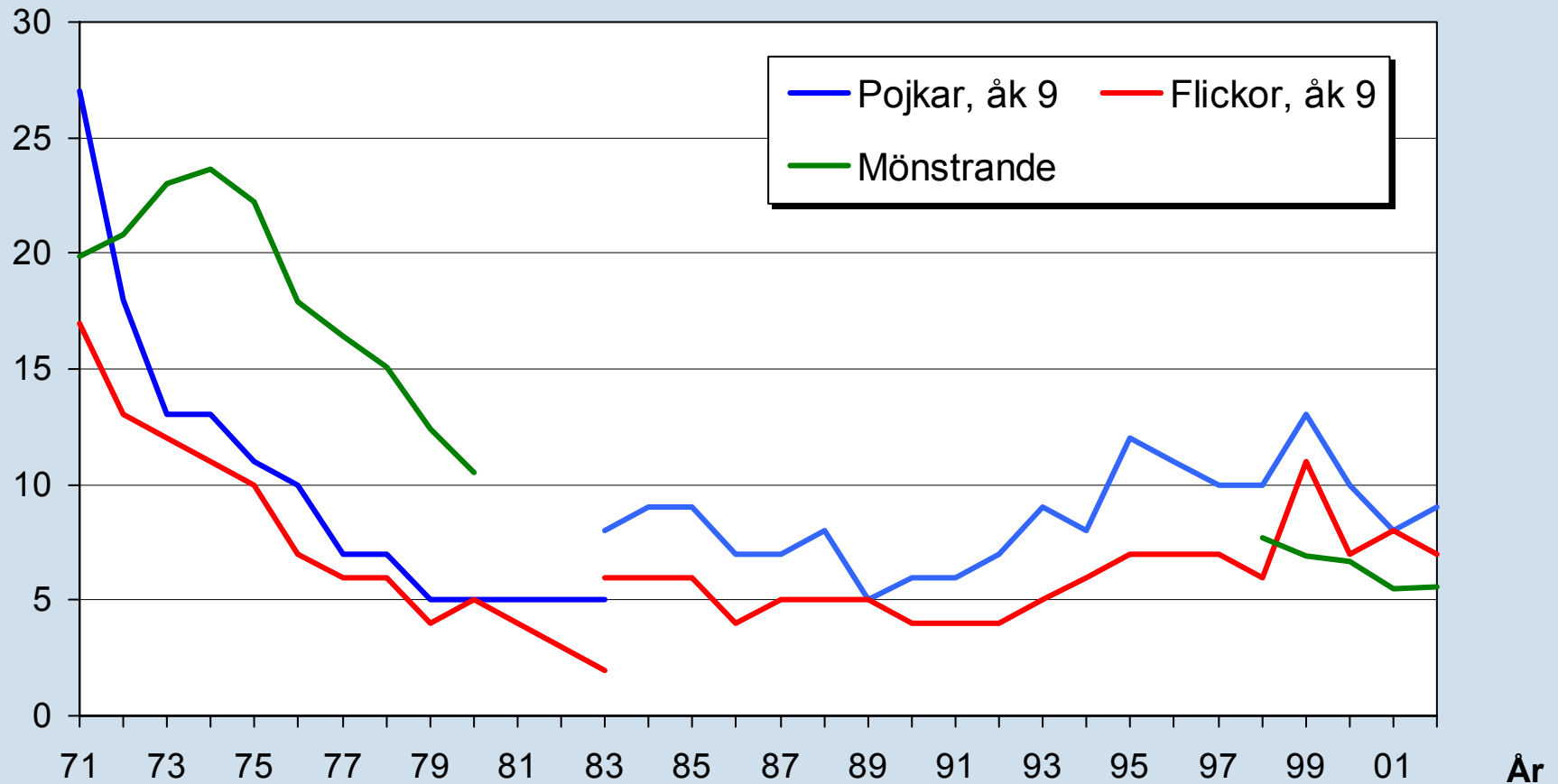


**Inleveranser av sömnmedel och lugnande medel till apoteken.
Antal dygnsdoser per 1 000 invånare och dag år 2002 i län med låg
respektive hög försäljning.**



Andelen elever i årskurs 9 respektive månstrande som uppgett att de sniffat någon gång. 1971-2002.

Procent



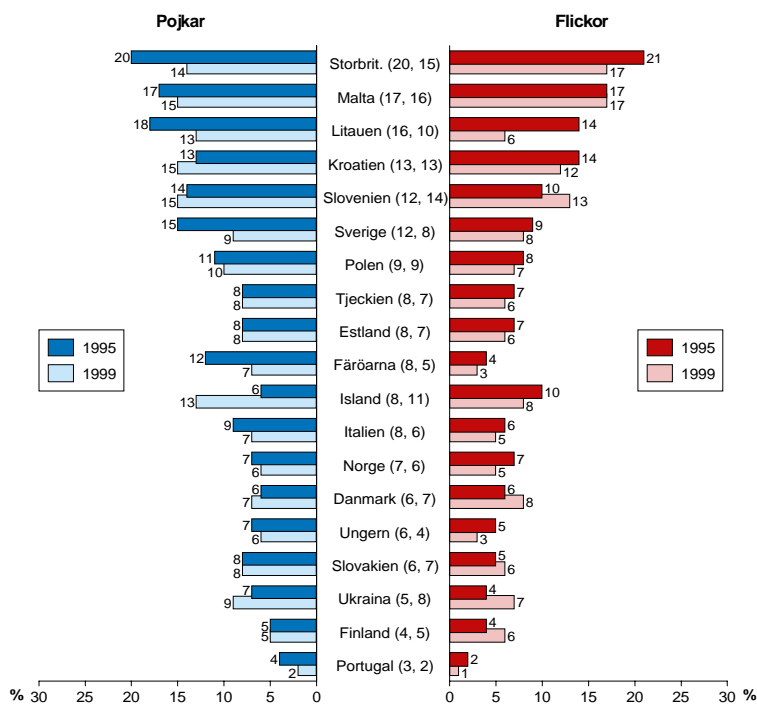
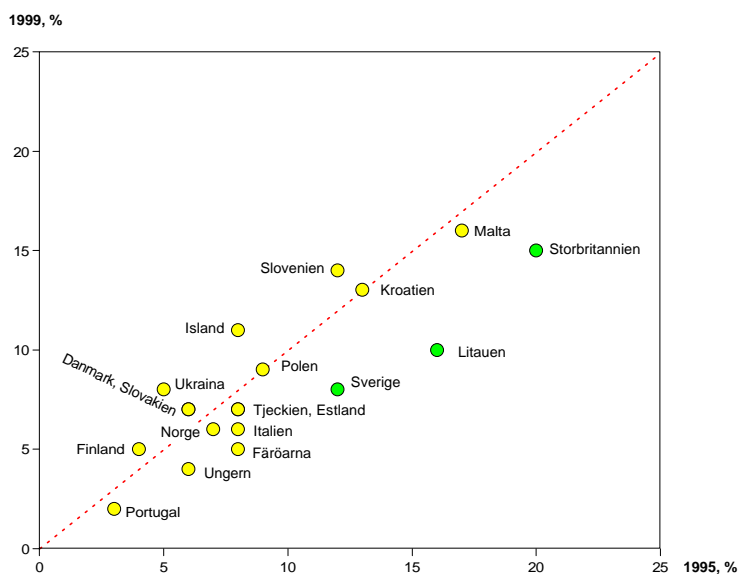
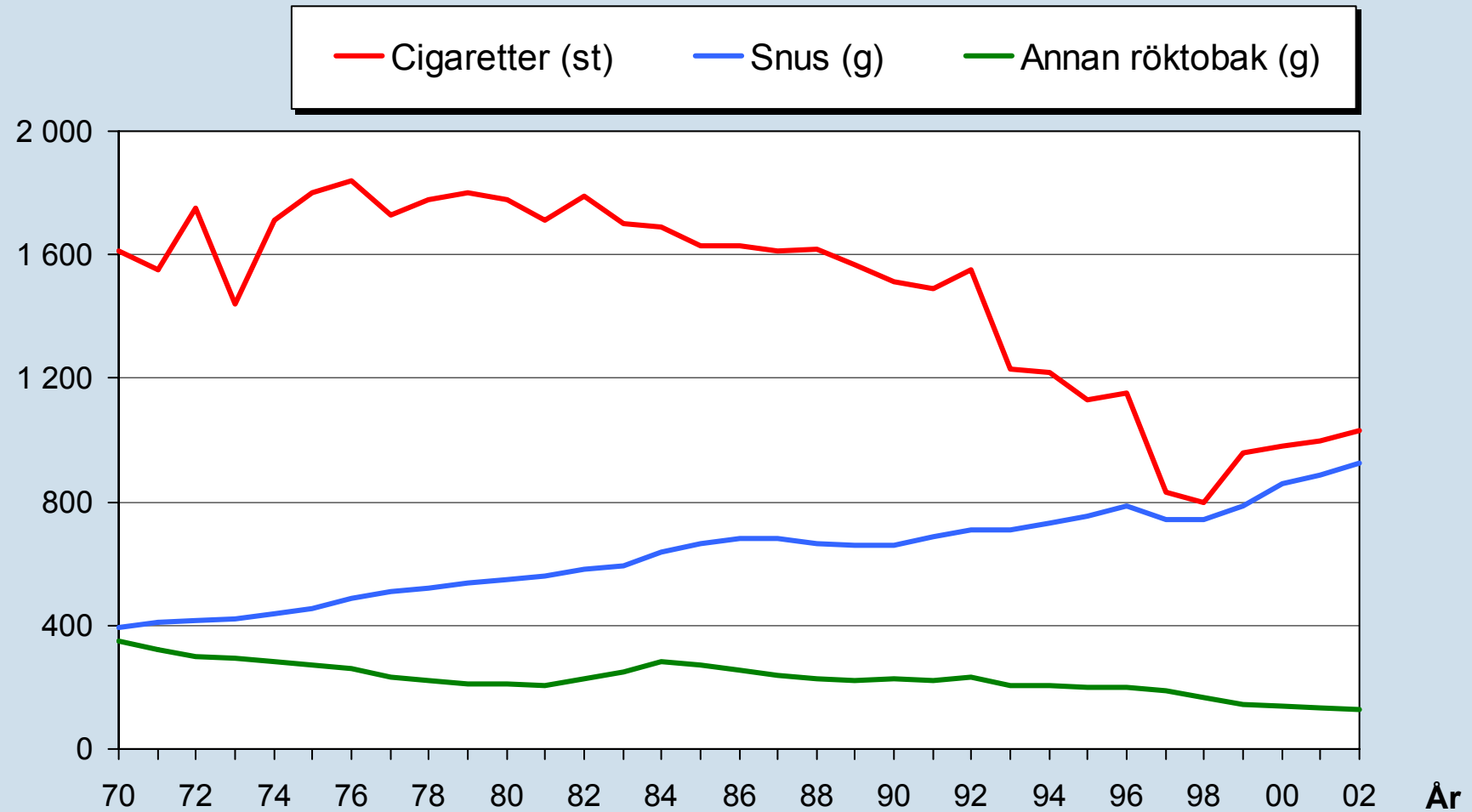


Diagram 39. Andelen elever 15–16 år i olika länder som någon gång sniffat. 1995 och 1999.

Länder över den streckade linjen uppvisar ökningarna mellan undersökningarna medan länder under uppvisar minskningar. Värdena inom parentes refererar till samtliga elever 1995, 1999.

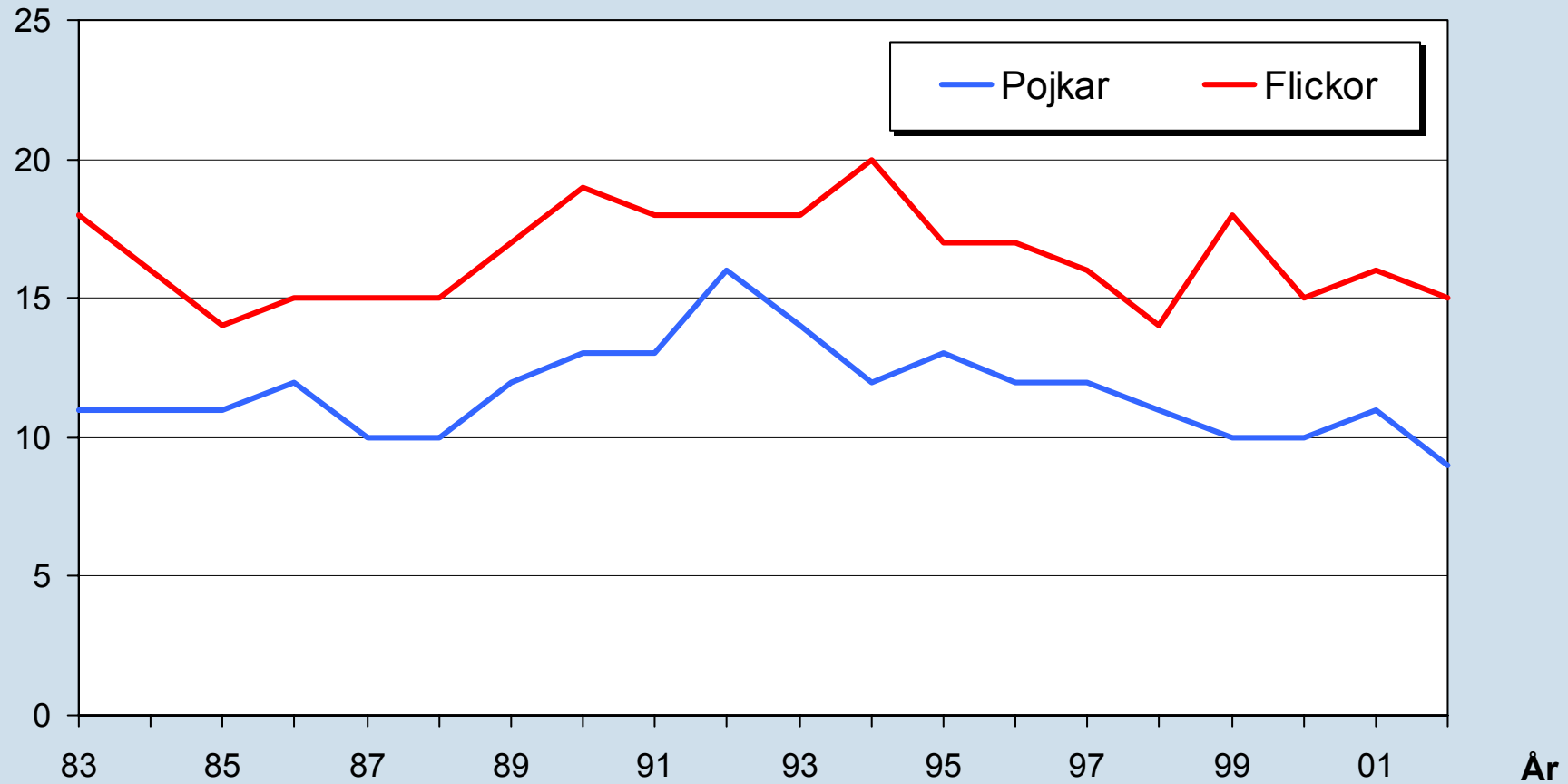
Källa: Hibell et al (2000).

Den årliga försäljningen av cigaretter (st) respektive andra tobaksvaror för rökning (cigarrer/cigariller och röktobak) och snus i vikt (g) per person 15 år och äldre. 1970-2002.



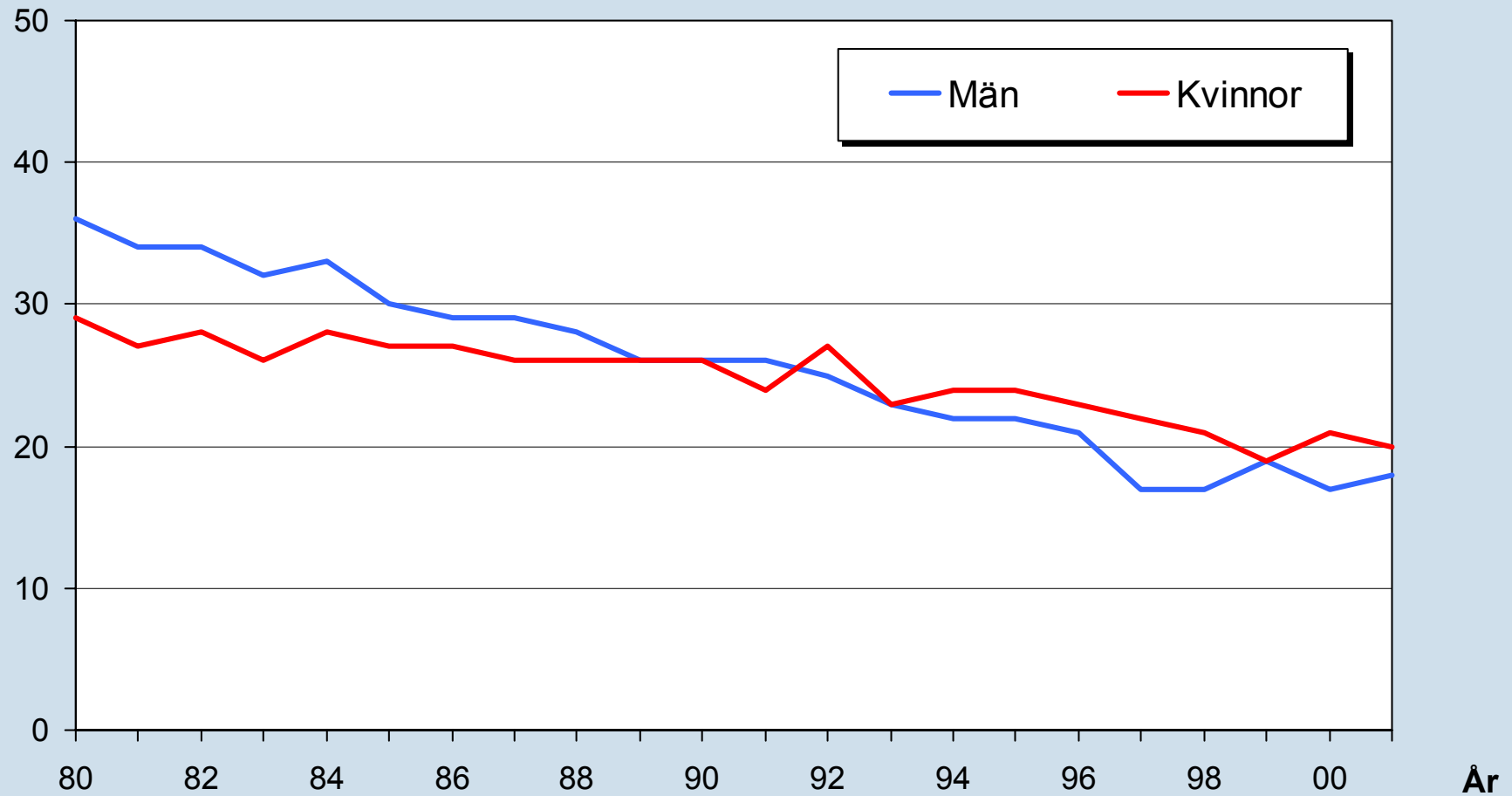
Andelen elever i årskurs 9 som uppgett att de röker dagligen/nästan dagligen. 1983-2002.

Procent

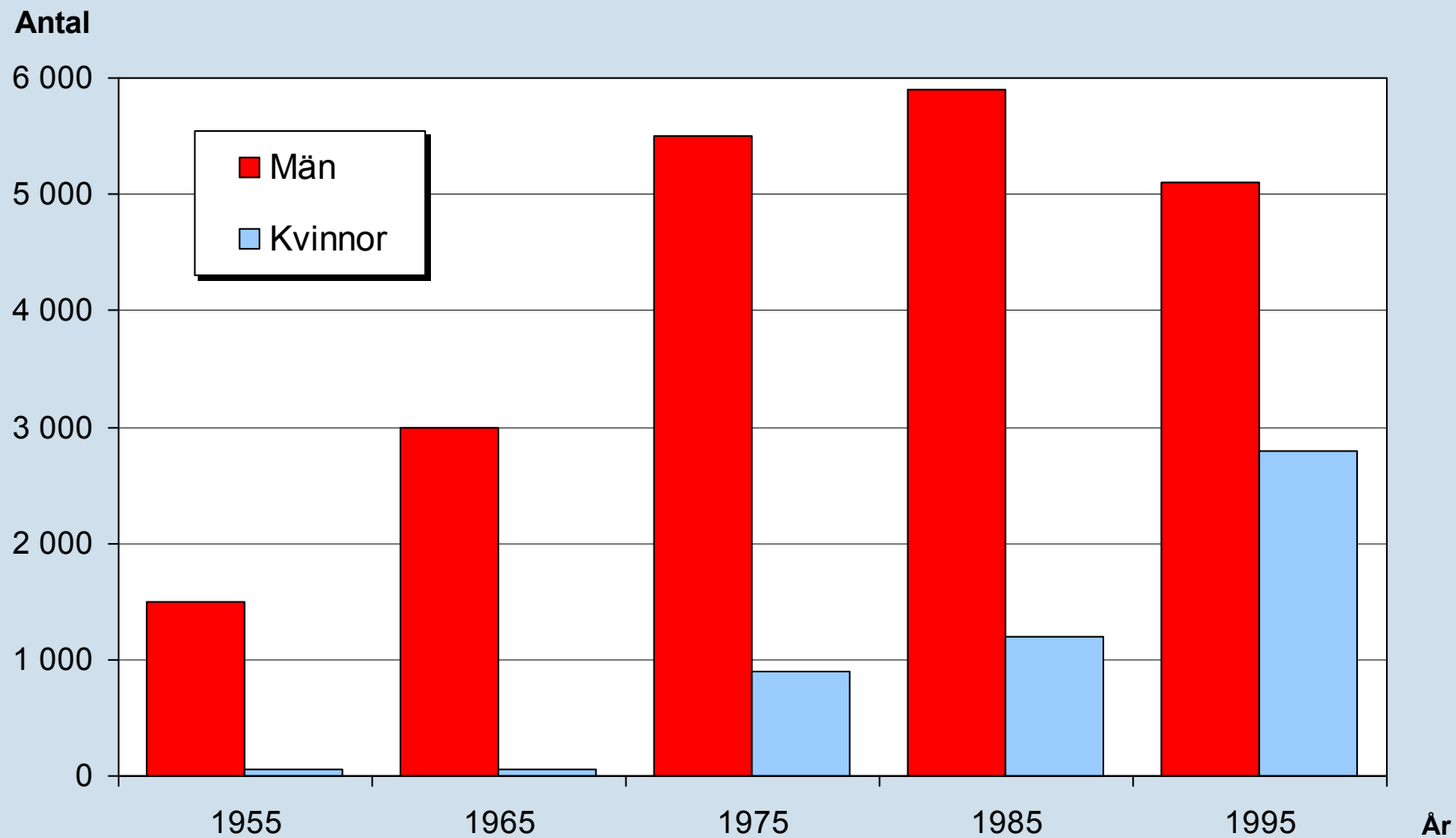


Andelen dagligrökare i den vuxna befolkningen (16-84 år). 1980-2001.

Procent



Antalet rökningrelaterade dödsfall i Sverige fördelat på kön. 1955–1995.



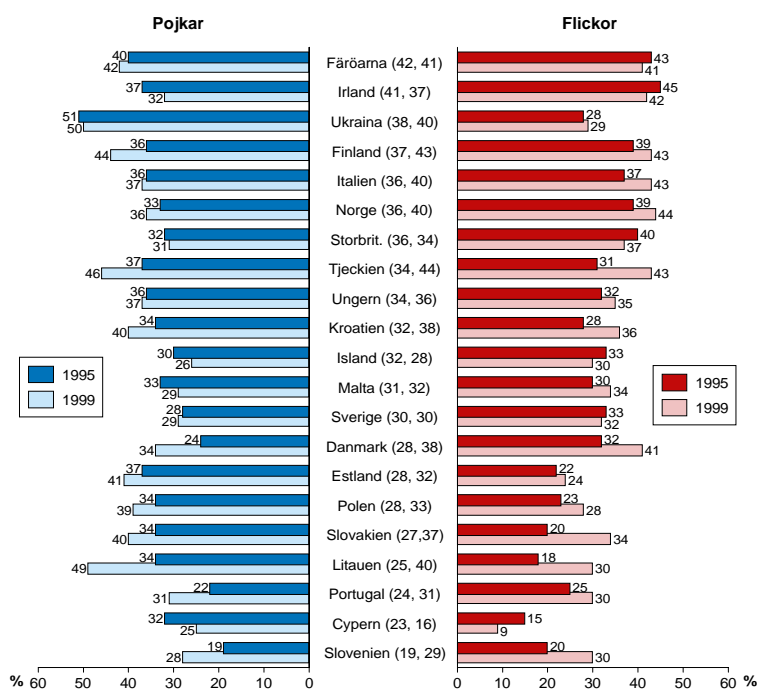
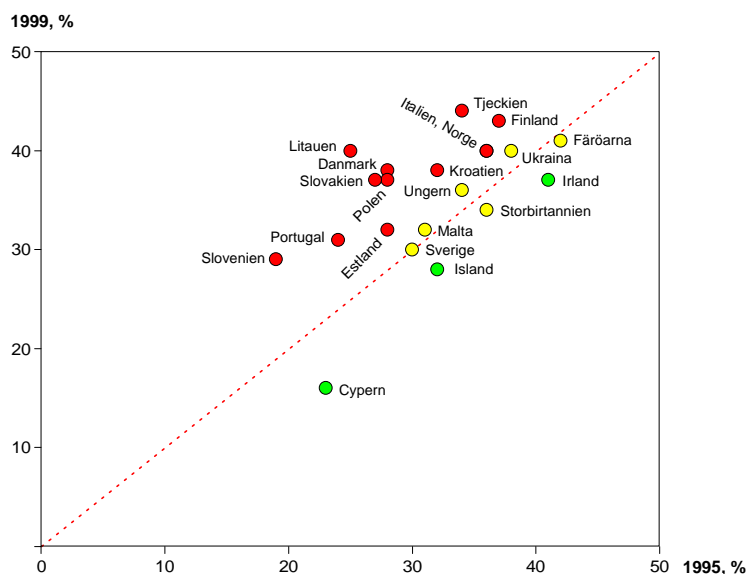


Diagram 44. Andelen elever 15–16 år i olika länder som rökt minst en gång de senaste 30 dagarna, 1995 och 1999.

Länder över den streckade linjen uppvisar ökning mellan undersökningarna medan länder under uppvisar minskningar. Värdena inom parentes refererar till samtliga elever 1995, 1999.

Källa: Hibell et al (2000).