

Alkoholkonsumtionen i Sverige 2015

PM

Håkan Leifman & Björn Trolldal

C.A.N



Alkoholkonsumtionen i Sverige 2015

Håkan Leifman & Björn Trolldal



Centralförbundet för alkohol- och narkotikaupplysning

PM

Stockholm 2016

(De redovisade uppgifterna angående restaurangförsäljningen 2015 är preliminära)

Sammanfattning

Huvudsyftet med Monitormätningarna är att på nationell nivå summera den registrerade delen av alkoholkonsumtionen med den oregistrerade delen för att få en bild av den totala alkoholkonsumtionen i landet. Den registrerade delen utgörs av alkohol som säljs inom landet, på Systembolaget, restauranger och i livsmedelsbutiker (folköl). Den oregistrerade delen består av alkohol som förs in i landet i samband med resor, hemtillverkning, köp av smugglad alkohol och köp via internet. Den oregistrerade delen kartläggs med hjälp av en löpande frågeundersökning som omfattar ungefär 18 000 personer per år. I den här delen av Monitormätningarna beräknas den totala konsumtionen på anskaffningsplanet (köp, införsel och hemtillverkning) och inte på konsumtionsplanet. Över en längre tidsperiod är dock konsumtionen i stort sett densamma som anskaffningen på nationell nivå. I denna PM anges konsumtionen (eller anskaffningen) i ren alkohol per invånare 15 år och äldre. För en detaljerad beskrivning av den metodik som används i Monitormätningarna se CAN:s rapport 152.

Uppgifterna för 2015 är preliminära eftersom uppgifter om restaurangförsäljningen inte finns tillgängliga vid tidpunkten för publiceringen av denna PM. De redovisade uppgifterna för restaurangförsäljningen är därför baserade på uppskattningar, framförallt med utgångspunkt från försäljningen under tidigare år. Eftersom de redovisade uppgifterna är preliminära anges de med en decimal för 2015. En rapport med definitiva uppgifter kommer att publiceras under andra halvåret 2016.

Här summeras de preliminära resultaten.

Den totala alkoholkonsumtionen

- Den totala konsumtionen låg under 2015 på en relativt stabil nivå jämfört med 2014. Konsumtionen var ungefär 1 % lägre under 2015. Skillnaden beror framförallt på en viss minskning av resandeförseln. Denna skillnad är dock inte statistiskt säkerställd.
- Under 2015 uppgick konsumtionen till ungefär 9,2 liter ren alkohol per invånare 15 år och äldre jämfört med 9,3 under 2014.
- Jämfört med 2005, dvs under en tioårsperiod, har den totala konsumtionen minskat med ungefär 11 %.

De registrerade och oregistrerade delarna.

- Den registrerade delen av konsumtionen var stabil under 2015 jämfört med 2014. Under 2015 uppgick den registrerade delen av konsumtionen till ungefär 7,2 liter ren alkohol.
- Jämfört med 2005 har den registrerade delen av konsumtionen ökat med 10 %.
- Systembolagets andel av den totala alkoholkonsumtionen uppgick under 2015 till 62 %. Därefter följer försäljning på restauranger med ungefär 11 % följt av folkölsförsäljningen i livsmedelsbutiker som står för 5 % av den totala konsumtionen.

- Den oregistrerade delen av konsumtionen uppgick under 2015 till 2,0 liter ren alkohol.
- Jämfört med 2005 är det en minskning med ungefär 45 %.
- Av de oregistrerade delmängderna var resandeförseln störst med ungefär 13 % av den totala konsumtionen under 2015, följt av smugglad alkohol med drygt 5 %. Hemtillverkade alkoholdrycker stod för 2 % och internhandeln för ungefär 1 %
- Under 2015 stod den registrerade delen för 78 % av den totala alkoholkonsumtionen och den oregistrerade delen för 22 %.

Förändringar i konsumtionen av olika alkoholdrycker

- Mellan åren 2014 och 2015 var förändringarna i valen av alkoholdrycker små. Det återstår dock att se hur stora förändringarna är i avvaktan på definitiva uppgifter om försäljningen på restauranger.
- Under 2015 stod vinet för den största andelen av alkoholkonsumtionen med cirka 41 %, följt av starköl 30 %, sprit 22 %, folköl 5 % och cider på ungefär 2 %.

Inledning

Huvudsyftet med Monitormätningarna är att på nationell nivå summera den registrerade delen av alkoholkonsumtionen med den oregistrerade delen för att få en bild av den totala alkoholkonsumtionen i landet. Den registrerade delen utgörs av alkohol som säljs inom landet. Denna del kallas för ”registrerad” eftersom försäljningen via dessa kanaler finns statistikförd hos framförallt Systembolaget och Folkhälsomyndigheten.

Den oregistrerade delen består av alkohol som förs in i landet i samband med resor, hemtillverkning, köp av smugglad alkohol och köp via internet. Den oregistrerade delen av konsumtionen kartläggs med hjälp av en löpande frågeundersökning som omfattar cirka 18 000 personer per år.

Eftersom de oregistrerade mängder som fångas in i denna undersökning av olika skäl är lägre än de faktiska nivåerna görs vissa uppräkningskorrigeringar. När det gäller alkoholdrycker baseras dessa uppräkningskorrigeringar på frågor om hur mycket alkohol respondenterna har köpt på Systembolaget. Dessa uppgifter jämförs med den faktiska försäljningen på Systembolaget och skillnaden mellan respondenternas uppgivna köp och Systembolagets faktiska försäljning används för att korrigera beräkningen av varje alkoholdryck. Denna korrigeringsfaktor ligger till grund för korrigering (oftast uppräkningskorrigering) av de självrapporterade mängderna resandeförd alkohol, köp av smugglad alkohol, köp via internet samt hemtillverkning av vin och öl. I uppräkningskorrigeringen tas också hänsyn till att de olika oregistrerade delmängderna i varierande utsträckning är koncentrerade till dem som dricker allra mest, en grupp som är överrepresenterad i bortfallet. För en mer detaljerad beskrivning av den metodik som används i Monitormätningarna hänvisas till CAN:s rapport 152.

I denna PM redovisas uppgifter för hela den period som Monitormätningarna har pågått, det vill säga 2001–2015. Uppgifterna för 2015 är dock preliminära eftersom de officiella uppgifterna om restaurangförsäljningen inte finns tillgängliga vid tidpunkten för publiceringen av detta PM.

Det har tidigare visat sig att frågeundersökningen under 2013 fångade in onormalt många personer som fört in stora mängder alkohol till landet. Efter noggranna genomlysningar av datamaterialet korrigerades därför resandeförseln för detta år ner med 0,11 liter ren alkohol, se CAN-rapport 152. CAN bedömer dock att dessa uppgifter trots detta fortfarande kan ligga på en för hög nivå, vilket bör beaktas vid jämförelser över tid.

I samband med detta genomfördes även en viss korrigering uppåt av 2014 års resandeförsel med lika mycket (CAN-rapport 152). Denna korrigering har dock efter noga överväganden tagits bort i de uppgifter som publiceras i denna PM.

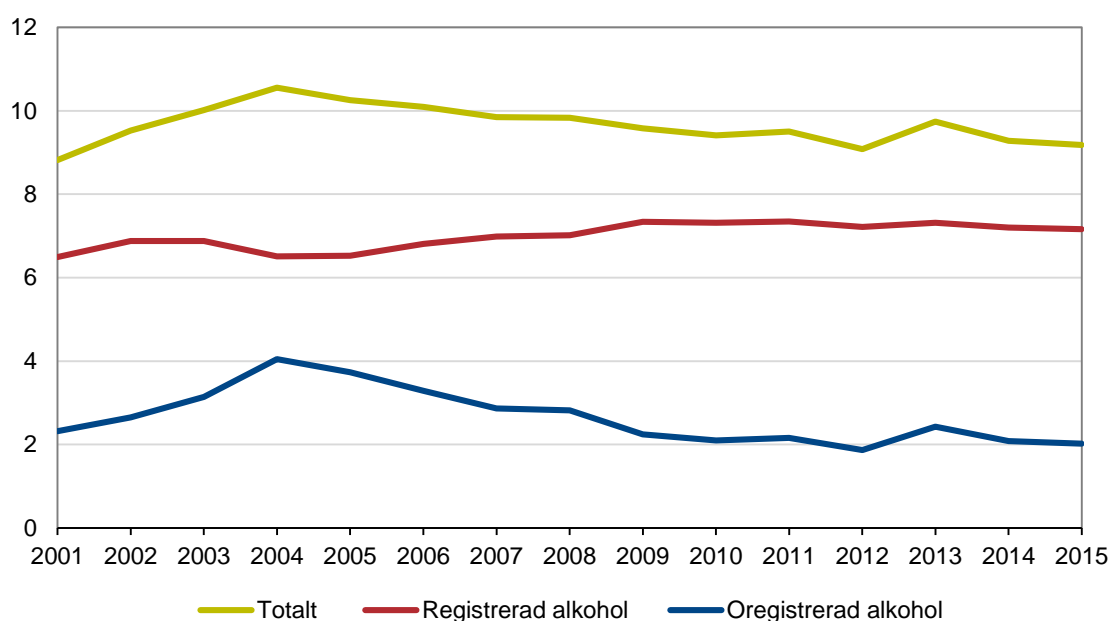
En rapport med definitiva uppgifter för 2015 kommer att publiceras under andra halvåret 2016.

Resultat

Registrerad, oregistrerad och total alkoholkonsumtion

I figur 1 och i tabellerna 1 och 2 redovisas den totala konsumtionen av alkohol i landet under perioden 2001–2015 uppdelat på registrerade och oregistrerade delmängder. Resultaten för 2015 är som nämnts tidigare preliminära.

Den totala konsumtionen låg på ungefär samma nivå under 2015 jämfört med året innan. Under 2015 låg den på ungefär 9,2 liter ren alkohol per invånare 15 år och äldre. Det är en förändring på ungefär 1 % jämfört med 2014 då konsumtionen låg på 9,28 liter.



Figur 1. Alkoholkonsumtion. Oregistrerad, registrerad och totalt, i liter ren alkohol per invånare 15 år och äldre, 2001–2015. Preliminära uppgifter för 2015.

Den marginellt minskade konsumtionen under 2015 jämfört 2014 beror framförallt på en viss minskning av resandeförseln med 6 %, men denna minskning är inte statistiskt säkerställd.

Av de oregistrerade delmängderna är resandeförseln störst med ungefär 13 % av den totala konsumtionen under 2015, följt av smugglad alkohol med drygt 5 %. Hemtillverkade alkoholdrycker stod för 2 % och internethandeln för ungefär 1 %. Hemtillverkningen har dock ökat något under 2015 jämfört med 2014. Köp via internet har däremot minskat något. (Dessa förändringar är dock inte statistiskt säkerställda.)

Den oregistrerade delen av konsumtionen uppgick under 2015 till 2,0 liter ren alkohol vilket är en minskning med ungefär 45 % jämfört med 10 år bakåt i tiden, dvs år 2005.

Den registrerade försäljningen har legat på en relativt stabil nivå under många år. Under 2015 uppgick den till 7,2 liter ren alkohol, vilket är i stort sett på samma nivå som under 2014. Jämfört med 2005 har den registrerade delen av konsumtionen ökat med 10 %.

Hur stor restaurangförsäljningen var under 2015 återstår att se i väntan på de definitiva försäljningsuppgifterna. Folkölsförsäljningen har dock minskat under en i stort sett hela tidsperioden.

Av de registrerade delmängderna är Systembolagets andel störst med cirka 62 % av den totala konsumtionen. Därefter följer försäljning på restauranger med ungefär 11 % och folkölsförsäljningen i livsmedelsbutiker med 5 % av den totala konsumtionen.

Under 2015 utgjorde den registrerade försäljningen 78 % av den totala konsumtionen och följaktligen bestod de oregistrerade källorna för 22 %.

Förändringar i konsumtionen av olika dryckessorter

I tabell 2 redovisas hur konsumtionen av de olika dryckessorterna har varierat under perioden. Mellan åren 2014 och 2015 var förändringarna i dryckernas andelar av den totala konsumtionen små. Det återstår dock att se hur stora förändringarna är i avvaktan på definitiva uppgifter om försäljningen på restauranger.

Under 2015 stod vinet för den största andelen av den totala alkoholkonsumtionen med cirka 41 %, följt av starköl 30 %, sprit 22 %, folköl 5 % och cider på ungefär 2 %.

Tabell 1. Alkoholkonsumtionens olika delmängder i Sverige i antal liter ren alkohol per invånare 15 år och äldre under perioden 2001–2015. Preliminära uppgifter för 2015.

Delmängd	2001	2002	2003	2004	2005	2006	2007	2008	2009	2010	2011	2012	2013*	2014*	2015
Total konsumtion	8,82	9,53	10,02	10,56	10,26	10,10	9,85	9,83	9,58	9,41	9,50	9,08	9,74	9,28	9,2
Registrerad del	6,50	6,88	6,88	6,51	6,53	6,81	6,98	7,02	7,34	7,31	7,35	7,21	7,32	7,20	7,2
Systembolaget	4,63	4,97	5,07	4,79	4,87	5,08	5,31	5,40	5,76	5,80	5,78	5,75	5,80	5,74	5,7
Restauranger	1,03	1,08	1,00	0,99	0,96	0,99	1,00	0,99	0,96	0,94	0,97	0,93	1,01	0,97	1,0
Folköl i livsmedelsbutiker	0,84	0,83	0,81	0,72	0,71	0,73	0,68	0,63	0,62	0,57	0,60	0,53	0,51	0,49	0,5
Oregistrerad del	2,32	2,65	3,14	4,05	3,73	3,29	2,87	2,82	2,24	2,10	2,16	1,87	2,43	2,08	2,0
Resandeförsel	1,64	1,74	2,08	2,70	2,30	1,92	1,86	1,92	1,38	1,38	1,41	1,26	1,51	1,31	1,2
Smuggling	0,38	0,51	0,71	1,01	1,16	1,11	0,82	0,71	0,68	0,55	0,46	0,43	0,57	0,47	0,5
Hemtillverkning	0,31	0,41	0,35	0,34	0,26	0,21	0,17	0,17	0,13	0,15	0,91	0,13	0,17	0,17	0,2
Internet	0,04	0,02	0,02	0,05	0,02	0,10	0,05	0,17	0,13	0,1

Källor: Monitormätningarna, Systembolaget, Folkhälsomyndigheten och Delfi. Pga. avrundning är summan av delmängderna inte alltid identisk med totalsumman.

*Enligt CAN:s bedömning kan nivån på den oregistrerade konsumtionen och den totala konsumtionen vara för hög år 2013. För 2014 har värdena reviderats för resandeförsel och total konsumtion.

Tabell 2. Oregistrerad, registrerad och total alkoholkonsumtion, per alkoholdryck och totalt under perioden 2001–2015. Preliminära uppgifter för 2015.

Delmängd	2001	2002	2003	2004	2005	2006	2007	2008	2009	2010	2011	2012	2013*	2014	2015
Total konsumtion	8,82	9,53	10,02	10,56	10,26	10,10	9,85	9,83	9,58	9,41	9,50	9,08	9,74	9,28	9,2
Registrerad konsumtion	6,50	6,88	6,88	6,51	6,53	6,81	6,98	7,02	7,34	7,31	7,35	7,21	7,32	7,20	7,2
Oregistrerad konsumtion	2,32	2,65	3,14	4,05	3,73	3,29	2,87	2,82	2,24	2,10	2,16	1,87	2,43	2,08	2,0
Spritdrycker, totalt	2,43	2,49	2,60	2,92	2,85	2,70	2,46	2,46	2,24	2,24	2,09	2,03	2,27	2,02	2,0
Vin, totalt	3,02	3,40	3,54	3,60	3,49	3,47	3,61	3,67	3,77	3,82	3,95	3,80	4,00	3,88	3,8
Starköl, totalt	2,45	2,70	2,94	3,19	3,09	3,04	2,96	2,92	2,81	2,64	2,70	2,58	2,79	2,76	2,7
Cider, totalt	0,09	0,12	0,13	0,12	0,12	0,14	0,14	0,16	0,14	0,14	0,17	0,15	0,16	0,13	0,1
Folköl	0,84	0,83	0,81	0,72	0,71	0,73	0,68	0,63	0,62	0,57	0,60	0,53	0,51	0,49	0,5

Källor: Monitormätningarna, Systembolaget, Folkhälsomyndigheten och Delfi. Pga. avrundning är summan av delmängderna inte alltid densamma som totalsumman.

*Enligt CAN:s bedömning kan nivån på den oregistrerade konsumtionen och den totala konsumtionen vara för hög år 2013. För 2014 har värdena reviderats för resandeförsel och total konsumtion.

Referenser

Leifman H & Trolldal B (2014a). *Hur mycket dricker svensken? – alkohol-konsumtionen i siffror 2001–2012*. Rapport 140. Centralförbundet för alkohol- och narkotikaupplysning. Stockholm.

Leifman H & Trolldal B (2014b). *Alkoholkonsumtionen i Sverige 2013*. Rapport 142. Centralförbundet för alkohol- och narkotikaupplysning. Stockholm.

Trolldal B & Leifman H (2015). *Hur mycket dricker svensken? - alkohol-konsumtionen i siffror 2001–2014*. Rapport 152. Centralförbundet för alkohol- och narkotikaupplysning. Stockholm.