

# Försäljning av alkoholdrycker i Sverige 1861–2023

**CAN Rapport 228**

**Mats Sonefors & Björn Trolldal**





## Förord

I den här rapporten sammanställs uppgifter om försäljningen av alkoholdrycker i Sverige under perioden 1861–2023. Särskilt fokus ligger på den första delen av perioden. Det har för den delen av perioden varit oklart vilka grunder den tidigare publicerade statistiken vilade på. I rapporten beskrivs och analyseras denna statistik och sammanfogas med aktuella uppgifter. Resultatet är en sammanhängande tidsserie över försäljningen som sträcker sig över 162 år.

Rapporten har författats av Mats Sonefors och Björn Trolldal. Rapporten baseras på en tidigare genomförd, men opublicerad sammanställning av Mats Sonefors som avsåg perioden 1861-1997. Ida Ömalm Ronvall har språkgranskat och korrekturläst rapporten.

CAN är ett nationellt kompetenscentrum som tar fram och sprider kunskap om alkohol, narkotika, dopning, tobak och spel om pengar. Vi följer konsumtions- och skadeutvecklingen genom undersökningar och forskning. Myndigheter och organisationer använder kunskap från CAN som underlag för beslut och insatser. Vi är en del av civilsamhället och i vår styrelse finns representanter för våra medlemsorganisationer. Där finns även olika myndigheter representerade.

Stockholm, oktober 2024

Charlotta Rehnman

Direktör CAN



# Innehåll

Sammanfattning .....	4
Summary .....	6
Bakgrund .....	8
Viktiga alkoholpolitiska händelser .....	11
Resultat .....	17
Metod och material .....	24
Försäljning av alkoholdrycker 1861-1997 .....	24
Försäljningen av alkoholdrycker under perioden 1998-2023 .....	34
Avslutande sammanfattning .....	36
Referenser .....	38
Bilaga 1: Tabellbilaga .....	40

## Citera gärna publikationen som:

Sonefors M & Trolldal B. Försäljning av alkoholdrycker i Sverige 1861–2023. Stockholm: Centralförbundet för alkohol- och narkotikaupplysning (CAN); 2024. Rapport 228.

## Centralförbundet för alkohol- och narkotikaupplysning, CAN

Illustrationer Felicia Fortes  
ISSN 0283-1198  
ISBN 978-91-7278-368-3 (pdf) 978-91-7278-369-0 (tryck)  
Urn nbn:se:can-2024-7 (pdf)



# Sammanfattning

## Inledning

I den här rapporten sammanställs uppgifter om försäljningen av alkoholdrycker i Sverige under perioden 1861–2023. I rapporten analyseras den äldre statistiken och sammanfogas med aktuella uppgifter. Tidsserien över försäljningen omfattar 162 år.

## Resultat

### *Den totala försäljningen*

Det har skett mycket kraftiga förändringar i valet av drycker. I början av perioden dominerades försäljningen av sprit men i slutet var vin den dryck som det såldes mest av, mätt i ren alkohol. Under de första två decennierna av perioden låg den totala försäljningen på i genomsnitt nästan 9 liter ren alkohol per invånare 15 år och äldre. År 1874 registrerades den högsta försäljningen med 11,3 liter.

Försäljningen har över tiden påverkats av olika faktorer. Vid högkonjunkturer har försäljningen ökat. Vid lågkonjunkturer, missväxt och när restriktioner införts så har försäljningen minskat.

Efter det förra sekelskiftet vidtogs flera social- och alkoholpolitiska åtgärder som minskade konsumtionen. Perioden med restriktioner under första världskriget påverkade försäljningen tydligt.

När systemet med motbok användes låg försäljningen på ungefär 4 liter per invånare 15 år och äldre. Efter andra världskriget ökade försäljningen för att nå en topp efter motbokens avskaffande 1955. Försäljningen sjönk sedan något för att därefter ta fart igen när mellanölet infördes år 1965, med en topp på 7,7 liter år 1976. När mellanölet avskaffades 1977 sjönk försäljningen och låg under en period på drygt 6 liter. Under 00-talet ökade försäljningen igen och under 2010-talet låg den ganska stabilt på drygt 7 liter.

### *Försäljningen av sprit*

Sprit dominerade försäljningen fram till år 1989 då öl blev den dryck som det såldes mest av, mätt i ren alkohol. Ölets dominans sträckte sig fram till år 2002 då ölet passerades av vin. Sedan dess är vin den mest sålda drycken i landet.

Spritens andel av försäljningen låg på ungefär 90 procent i början av perioden. Därefter sjönk försäljningen av sprit fram till slutet av andra världskriget, för att



sedan ligga på ungefär samma nivå fram till mitten av 1970-talet. I slutet av perioden stod spriten för ungefär 15 procent av den totala försäljningen av alkoholdrycker mätt i ren alkohol.

### *Försäljningen av vin*

Vin har däremot haft den omvända utvecklingen. Försäljningen var mycket liten fram till mitten av 1950-talet, då den började öka. Vinförsäljningen fortsatte sedan att öka fram till 2010-talet, då nivån stabiliserades. Därefter har den legat på ungefär 50 procent av den totala försäljningen, mätt i ren alkohol.

### *Försäljningen av öl*

Försäljningen av öl ökade under slutet av 1800-talet och fram till förra sekelskiftet, för att därefter ligga på en lägre nivå fram till införandet av mellanölet 1965. Då ökade ölförsäljningen kraftigt. När mellanölet sedan avskaffades 1977 minskade den totala ölförsäljningen men både folköl och starköl ökade. Folkölet nådde en topp i mitten av 1990-talet. Därefter har försäljningen sjunkit kontinuerligt. Starkölsförsäljningen fortsatte däremot att öka för att stabiliseras på en hög nivå under de första decennierna på 2000-talet. Den totala ölförsäljningen låg då på ungefär samma nivå som under mellanölsperioden.



# Summary

## Introduction

This report compiles data on the sales of alcoholic beverages in Sweden during the period 1861–2023. The report analyses older statistics and merges them with current data. The time series on sales encompasses 162 years.

## Results

### *Total sales*

There have been large changes in the choice of beverages. At the start of the period, sales of spirits dominated, but at the end of the period, wine was the most sold beverage, measured in pure alcohol. During the first two decades of the period, total sales averaged almost 9 litres of pure alcohol per citizen aged 15 years or older. In 1874, the highest sales were registered, at 11.3 litres.

Sales have been affected by various factors over time. In financial boom times, sales have increased. In recessions, times of poor harvests, and when restrictions have been introduced, sales have decreased.

After the year 1900, several social and alcohol policy measures were taken that decreased consumption. The period of restrictions during the First World War clearly impacted sales.

When the rationing system called ‘motbok’ was used, sales were approximately 4 litres per citizen aged 15 years or older. After the Second World War, sales increased, reaching a peak following the abolition of the ‘motbok-system’ in 1955. Sales then decreased somewhat, only to turn upward again when mid-strength beer was introduced in 1965, with a peak of 7.7 litres in 1976. When mid-strength beer was abolished in 1977, sales decreased and were for a period steady at just over 6 litres. During the 2000s, sales increased again, and during the 2010s, they were fairly steady at just over 7 litres.

### *Sales of spirits*

Spirits dominated sales up until 1989, when beer became the most sold beverage, measured in pure alcohol. The dominance of beer continued up until 2002, at which time beer was surpassed by wine. Since then, wine has been the most sold beverage in the country.

The share of sales contributed by spirits was around 90 percent at the start of the period. Then, sales of spirits decreased up until the end of the Second World War, after which they remained at about the same level until the mid-1970s. At





the end of the period, spirits contributed about 15 percent of the total sales of alcoholic beverages, measured in pure alcohol.

### *Sales of wine*

Wine has had the opposite development. Sales were very low up until the mid-1950s, at which time they began to increase. Wine sales then continued to increase up until the 2010s, when they stabilised. From that time, wine has contributed about 50 percent of total sales, measured in pure alcohol.

### *Sales of beer*

The sales of beer increased during the late 1800s and up until the turn of that century, after which it stayed at a lower level up until the introduction of mid-strength beer in 1965. At that time, beer sales increased greatly. When mid-strength beer was abolished in 1977, total beer sales decreased, but sales of both low-alcohol-beer called 'folk beer' and strong beer increased. 'Folk beer' reached a peak in the middle of the 1990s. After that, sales have decreased steadily. However, the sales of strong beer continued to increase, stabilising at a high level in the first decades of the 2000s. The total beer sales were then at roughly the same level as during the mid-strength beer period.



# Bakgrund

## Inledning

Huvudsyftet med rapporten är att presentera en historiskt lång tidsserie över alkoholförsäljningen i Sverige. Den syftar också till att klargöra grunderna för den statistik som tidigare har publicerats, särskilt med avseende på den första delen av den aktuella perioden.

Det har varit oklart vilka källor som har använts, hur statistiken har tagits fram, hur beräkningarna har gjorts och vilka kvalitetsbrister som funnits. I det följande beskrivs och analyseras den äldre statistiken och sammanfogas med aktuella uppgifter. Resultaten blir en 162 år lång tidsserie över försäljningen.

## Rapportens disposition

I detta bakgrundsavsnitt sammanfattas den metodik som används för att ta fram och sammanställa de statistiska uppgifterna om försäljningen. Därefter följer en kort beskrivning av viktiga alkoholpolitiska händelser från mitten av 1800-talet och framåt.

I resultatavsnittet presenteras tidsserierna över försäljningen av de olika alkoholdryckerna under hela perioden. Rapporten avslutas med en detaljerad beskrivning av den metodik och den litteratur som legat till grund för tidsserierna. I en bilaga återfinns tidsserierna i tabellform. På CAN:s hemsida finns dessutom de redovisade tidsserierna i excelformat (CAN, 2024).

## Försäljningen under perioden 1861–1997

Redogörelsen tar 1861 som utgångspunkt. Det beror på att de äldsta verifierbara tidsserierna utgår från 1861. Dessa sammanställdes av Hans J:son Thulin och publicerades i Nykterhetskommitténs betänkande nummer 6, år 1914. Thulin arbetade på dåvarande Kontrollstyrelsen och var bland annat tillfällig överdirektör under en period. Att Thulin valde just 1861 beror på att kvaliteten på uppgifterna om sprittillverkning förbättrades mycket av lagförändringar. Dessa förändringar innebar att tillverkningen koncentrerades till de statligt kontrollerade brännerierna från år 1861.

Uppgifterna om försäljningen av vin, sprit och öl har hämtats från statistik som publicerats av de statliga organen för kontroll och tillsyn på området. De är i tidsordning: Kontrollstyrelsen (med föregångare), Riksskatteverket, Socialstyrelsen och Alkoholinspektionen. Uppgifter har också hämtats från tidiga offentliga utredningar.





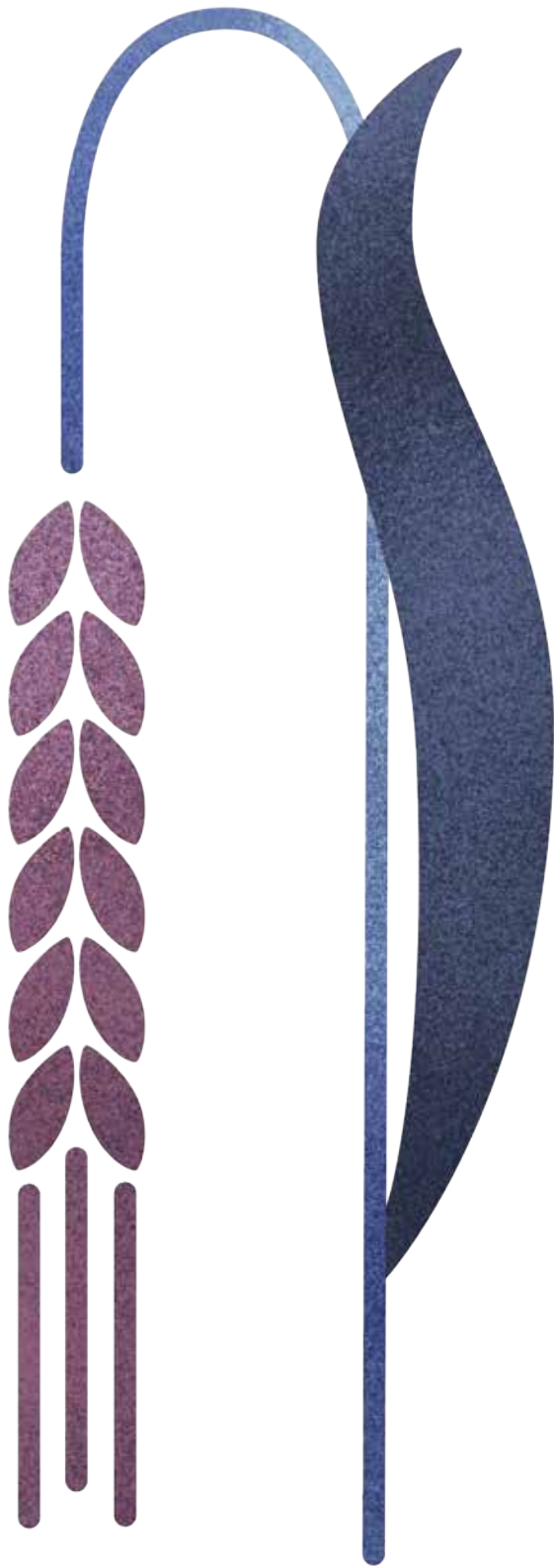
Detaljhandelsförsäljningen finns inte alltid registrerad. Istället skattas den från andra källor. Källorna kan vara nettot mellan import och export, tillverkning, tillverkares försäljning, de skatter som betalats eller partihandlares försäljning. Detta medför att kvaliteten på uppgifterna varierar. Skattningen avser både volymer av de olika dryckerna och alkoholhalter. Vin och sprit skattas under den tidiga perioden. Försäljningen av öl skattas under hela perioden. Kvalitetsbristerna finns huvudsakligen under den tidigaste delen av den studerade perioden. Rapporteringen förfinas därefter successivt. Samtliga uppgifter har i den här rapporten räknats om till 100 procent alkohol och per invånare 15 år och äldre.

I analyserna av den statistik som publicerades under början av perioden har det uppdagats mindre fel. I de uppgifter som redovisas i den här rapporten har de tidigare publicerade tidsserierna dock inte korrigerats för dessa fel. En fördjupad beskrivning av hur de statistiska uppgifterna har tagits fram finns i avsnittet Metod och material.

## Försäljningen åren 1998–2023

På samma sätt som under den senare delen av den förra delperioden bestod den registrerade försäljningen av Systembolagets och restaurangernas försäljning, samt av folköl i livsmedelsbutiker. Alkoholinspektionen, Statens folkhälsoinstitut och därefter Folkhälsomyndigheten ansvarade för sammanställningen av den registrerade försäljningen i landet under den här perioden.

Uppgifterna om försäljningen på Systembolaget kommer direkt från Systembolaget. Försäljning på restauranger baseras på partihandlarnas uppgifter som redovisas till den myndigheten som ansvar för att sammanställa dessa uppgifter, se ovan. Försäljningen av folköl beräknas av Delfi Marknadspartner AB på uppdrag av Sveriges Bryggerier. Uppgifterna redovisas i 100 procent alkohol och per invånare 15 år och äldre.





# Viktiga alkoholpolitiska händelser

Här sammanfattas viktiga alkoholpolitiska händelser och andra viktiga omständigheter på området under den aktuella perioden. De källor som har använts har framför allt varit Den Svenska Supen av Kettel Brun och Per Frånberg, med flera (1985), Staten Supen och Systemet, Svensk alkoholpolitik och alkoholkultur 1855-2005 av Lennart Johansson, men även informationsmaterial från Systembolaget och historiska bakgrundsbeskrivningar i olika utredningar.

## Före 1855

I Sverige har tillverkning och försäljningen av alkohol varit föremål för regleringar sedan lång tid tillbaka. Redan på 1600-talet fanns det olika former av skatter och avgifter, främst i syfte att öka statens inkomster.

År 1809 togs restriktionerna kring husbehovsbränningen bort och det blev tillåtet för alla att bränna sprit. Alkoholkonsumtionen var vid den här tiden hög och dominerades av brännvin. År 1835 kopplades rätten att bränna sprit till jordäggande samtidigt som avgifter och skatter höjdes. Under den här perioden började nykterhetsrörelsen växa fram.

## Perioden från 1855 till sekelskiftet

Åren 1855 och 1861 började nya lagar gälla på området. I praktiken innebar dessa lagar att tillverkningen av brännvin koncentrerades till större statligt kontrollerade brännerier.

Städerna fick samtidigt möjligheten att ge rätten till detaljhandel och servering till bolag utan något auktionsförfarande, vilket hade använts tidigare. Detta fick till följd att det började bildas bolag för försäljning utan privat vinstintresse. De kommunala myndigheterna fick större möjligheter till kontroll över detaljhandeln och krogarna. Överskottet av verksamheten gick bland annat till sociala insatser av olika slag.

Dessa bolag var föregångare till det som idag är Systembolaget. Ett av de första bolagen bildades i Falun 1850 och ett bildades i Jönköping år 1852. Det var dock det bolag som bildades i Göteborg 1865 som blev förebilden för framväxten av den här försäljningsformen. Dessa bolag skötte en stor del av detaljhandeln men hade även kontroll över delar av serveringen av alkoholdrycker. Antalet krogar sjönk, vilket medförde att krogarna andel av den totala försäljningen minskade.



## Från sekelskiftet fram till motbokens införande

Under slutet av 1800-talet minskade försäljningen. Men vid sekelskiftet steg försäljningen igen och de alkoholrelaterade problemen ökade. Mot bakgrund av detta påbörjades en debatt om rusdrycksförbud. Frågan om en folkomröstning om rusdrycksförbud började också växa fram.

År 1903 infördes en skatt på maltdrycker. År 1905 blev den så kallade Göteborgsmodellen obligatorisk för försäljning av brännvin genom den nya brännvinsförordningen. Dessa bolag sålde nästan uteslutande brännvin, men det fanns även ett stort antal privata vinhandlare. Dessa vinhandlare köptes dock successivt upp av den nya bolagen. I och med 1919 års rusdrycksförordning blev det förbjudet för vinhandlarna att bedriva försäljning till allmänheten.

Aktiebolaget Spritcentralen bildades 1917. År 1923 fick företaget monopol på import, partihandel och brännvinstillverkning. Detta monopol behöll företaget till år 1995 då alla statliga monopol på alkoholområdet avskaffades utom Systembolagets detaljhandelsmonopol. Företagets namn ändrades längre fram till AB Vin & Spritcentralen och därefter till AB Vin & Sprit.

Som alternativ till ett förbud fördes det fram förslag på ransonering och registrering av köp. År 1913 bildades Stockholmssystemet som successivt tog kontroll över alkoholförsäljningen i Stockholm. Stockholmssystemet blir det första bolaget som introducerar ransonering och registrering i form av den så kallade motboken.

Motbokssystemet infördes nationellt år 1917 som en del av restriktionerna under kristiden. År 1919 lagfästes systemet så att det gällde även efter att restriktionerna avskaffats.

Under första världskriget infördes kraftiga kristidsrestriktioner. De påverkade i hög grad tillverkningen och försäljningen av alkohol. Dessa restriktioner utvecklades successivt under åren 1919–2020.

År 1922 infördes ett förbud mot försäljning av starköl. I praktiken upphörde dock försäljningen redan 1917 på grund av restriktionerna och frivilliga försäljningsbegränsningar.

En folkomröstning om rusdrycksförbud i Sverige genomfördes 1922. Resultatet blev mycket jämnt. De som var motståndare till ett rusdrycksförbud vann omröstningen med 51 procent och de som var för ett förbud uppgick till 49 procent. Valdeltagandet uppgick till 55 procent av de röstberättigade.



## Motbokstiden

Från år 1919 krävdes enligt lag en motbok för köp av alkohol i bolagens butiker. På restauranger krävdes dock ingen motbok, men konsumtionen var begränsad. För att få en motbok krävdes ett omfattande ansökningsförfarande. De tilldelade inköpsmängderna var högre för män än för kvinnor. Generellt var det få kvinnor som fick motbok.

Motbokssystemet innebar även en omfattande registrering av motboksinnehavarens sociala situation med mera. Det låg till grund för beslut om personen överhuvudtaget skulle få en motbok och hur mycket motboksinnehavaren skulle få handla. Denna omfattande registrering var föremål för kritik. Efterhand ifrågasattes även motbokens effekter på konsumtionen. En nykterhetskommitté tillsattes 1944. I kommitténs slutbetänkade lades grunden för att motboken sedan avskaffades år 1955.

I oktober samma år slogs de 41 lokala systembolagen ihop till ett nationellt systembolag, som fick namnet Systembolaget. Sedan dess har Systembolaget monopol på detaljhandelsförsäljningen av alkoholdrycker med en alkoholstyrka på över 3,5 procent.

## Efter motboken till och med mellanölsperioden

Motbokens avskaffande innebar att hela ransonerings- och registreringssystemet togs bort. Alla över 21 år fick rätt att köpa alkohol och försäljning av starköl tilläts igen. Spärrlistor infördes dock på Systembolaget år 1957. Kunderna fick slumpmässigt visa legitimation. Köp nekades om personen fanns på denna spärrlista. Listorna baserades bland annat på fylleriförseelser.

Efter motbokens avskaffande ökade dock försäljningen kraftigt, liksom antalet fylleriförseelser. För att minska konsumtionen höjdes skatten på spritdrycker kraftigt både 1956 och 1958. Det gjorde att försäljningen minskade. Prisinstrumentet hade i och med detta fått en tydligare alkoholpolitisk inriktning. Det påbörjades dessutom kampanjer för att få kunderna att köpa alkoholdrycker med lägre alkoholhalt är sprit, framför allt vin. År 1969 sänktes åldersgränsen för köp på Systembolaget från 21 till 20 år.

Från och med hösten 1965 blev det tillåtet att i livsmedelsbutiker sälja öl med en alkoholhalt på upp till 3,6 viktprocent. Detta öl fick namnet mellanöl. Med det mått på alkohol som används idag var alkoholhalten 4,5 volymprocent. I början av den här så kallade mellanölsperioden fanns ingen åldersgräns, men 1972 infördes en gräns på 18 år.

Försäljningen av mellanöl i livsmedelsbutiker upphörde år 1977. Istället begränsades försäljning av öl i livsmedelsbutiker till öl med en alkoholhalt på maximalt 3,5 volymprocent. Detta öl kom att kallas för folköl.



## Efter mellanölet och inför EU-medlemskapet

År 1977 infördes en ny lag om handel med drycker. Den innehöll flera åtgärder i restriktiv riktning, till exempel en aktiv prispolitik och tillgänglighetsbegränsande åtgärder.

Spärulistorna i Systembolagets butiker avskaffades. Systembolagets monopol på försäljning av starköl till restaurang upphörde 1978. Skärpta regler för marknadsföring av alkohol infördes 1979, bland annat med ett förbud mot annonsering (branschtidningar undantaget).

Efter en kortare försöksperiod infördes lördagsstängda butiker på Systembolaget 1982. År 2001 öppnades butikerna på lördagar igen.

År 1991 bildades Folkhälsoinstitutet, som bland annat fick ansvar för det förebyggande arbetet på alkoholområdet.

Samma år började Systembolaget införa självbetjäning i några butiker. År 1995 hade cirka 6 procent av butikerna övergått till självbetjäning och 2006 hade andelen ökat till 61 procent. År 2013 hade i stort sett alla butiker infört självbetjäning.

På grund av det svenska EU-medlemskapet förändrades förutsättningarna för den svenska alkoholpolitiken. En ny alkohollag trädde därför i kraft 1995. Den innebar att AB Vin & Sprints monopol på alkoholområdet upphävdes. Det gällde bland annat tillverkning av sprit samt import, export och partihandel. Systembolagets monopol på försäljning av spritdrycker och vin till restauranger och andra innehavare av serveringstillstånd togs också bort. Systembolagets detaljhandelsmonopol behölls dock.

## Efter EU-medlemskapet

År 1995 överfördes ansvaret för utredning och tillsyn av serveringstillstånd från länsstyrelserna till kommunerna. Dessutom avskaffades tillståndsplikten för detaljhandel och servering av folköl.

År 1996 började vin att säljas i de förpackningar som kallas bag-in-box.

Taxfreehandeln med alkoholhaltiga drycker avskaffades inom EU år 1999.

År 2000 påbörjades en successiv ökning av mängden alkohol som vid inresor från övriga EU-länder är tillåten att införas till Sverige för privat bruk. År 2004 blev det fri införsel av alkohol för privat bruk.

År 2003 blev det tillåtet att göra reklam i svenska tidningar för alkoholdrycker med en alkoholhalt på under 15 volymprocent. I syfte att begränsa den illegala alkoholen genomfördes år 2005 flera lagändringar och strängare påföljder för vissa lagöverträdelser.





År 2007 fastställde EU-domstolen att Sveriges förbud mot införsel av alkohol via internet strider mot EU-lagstiftningen och utgör ett otillåtet handelshinder. Som en följd av detta blev det under 2008 tillåtet för privatpersoner att köpa alkoholdrycker från ett annat land inom EES-området och föra in varorna till Sverige via ett ombud eller annan oberoende mellanhand.

År 2008 justerades skattesatserna på vin och öl i enlighet med ett EU-direktiv. Skatten på öl höjdes medan skatten på vin sänktes, så att öl och vin började beskattas likvärdigt.

En ny alkohollag infördes 2010. Den innebar bland annat att kraven på restaurangernas kök och matutbud sänktes för de som ansökte om tillstånd för servering av alkohol. Detta innebar att fler typer av reststauranger kunde få serveringstillstånd.

Systembolaget påbörjade år 2012 ett försök med hemleveras i vissa delar av landet. Antalet försöksområden utökades succesivt. År 2021 blev det möjligt med hemleverans i hela landet.

År 2014 höjdes alkoholskatterna. Höjningen var störst för vin och öl, men även skatten på sprit höjdes något. Åren 2015, 2017 och 2023 skedde nya skattehöjningar med samma inriktning.

En tredje utredning om gårdsförsäljning lade fram sitt förslag år 2021. Utredningen ansåg att gårdsförsäljning kan införas i enlighet med EU-rätten och utan att Systembolagets monopol äventyras.

Högsta domstolen meddelade år 2023 att den danska nätvinhandlaren Winefinder, inte bröt mot lagen när de sålde vin till svenska kunder. Deras verksamhet definierades som e-handel.





# Resultat

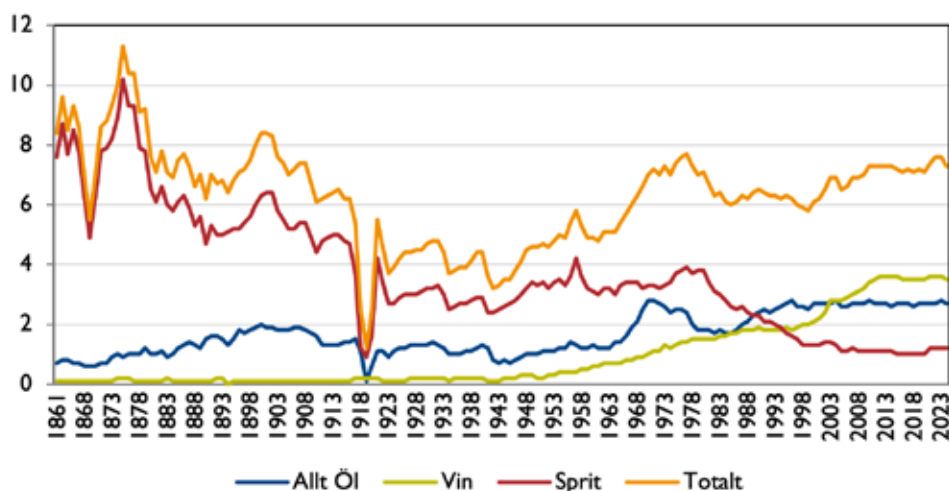
## Inledning

I detta avsnitt presenteras tidsserier över försäljningen av alkoholdrycker för hela den aktuella perioden 1861 till 2023 (figur 1–3). Uppgifterna finns även i tabellform i tabellbilagan, samt i excelformat på CAN:s hemsida (CAN, 2024). Alla uppgifter avser, eller är baserade på, liter ren alkohol per invånare 15 år och äldre.

## Total försäljning

I figur 1 redovisas den totala försäljningen av alkohol, samt uppdelat på kategorierna spritdrycker, vin och öl. Under de första decennierna av perioden var den totala försäljningen relativt hög. Då låg den på i genomsnitt nästan 9 liter ren alkohol per invånare 15 år och äldre. Den högsta försäljningen under ett enstaka år uppnåddes 1874 med 11,3 liter.

Nedgången i slutet av 1860-talet berodde främst på missväxt och lågkonjunktur. Därefter ökade försäljningen igen. En uppgång skedde också under högkonjunkturen vid sekelskiftet. Sedan sjönk försäljningen successivt i flera decennier. Perioden med restriktioner för sprit och öl i samband med första världskriget framgår tydligt i figuren. Vin ransonerades däremot inte.



**Figur 1.** Försäljning av alkoholdrycker totalt samt uppdelat på olika dryckeskategorier under perioden 1861–2023 i liter ren alkohol per person 15 år och äldre.



I slutet av 1910-talet var motboken införd i hela landet. Försäljningen hölls på en relativt låg nivå (ca 4 liter) under de tre följande decennierna. Det skedde dock ett par kraftiga nedgångar. En var i början av 30-talet då den kraftiga ekonomiska nedgången påverkade försäljningen. Den andra skedde i början av andra världskriget, då flera kristidsrestriktioner infördes.

Motboken avskaffades 1955. För att motverka den ökning av försäljningen som följde åren efter höjdes alkoholskatten på sprit både 1956 och 1958. Till en början höll det försäljningen nere. Därefter ökade den successivt. År 1976, året innan mellanölet avskaffades, var det en topp på 7,7 liter i försäljningen. Därefter efter skedde en nedgång i den totala försäljningen. Under 1980- och 1990-talen låg försäljningen på omkring 6 liter.

Mellan 1998 och 2003 ökade den totala försäljningen från 5,8 till 6,9 liter ren alkohol. Det är en ökning med 20 procent. Bortsett från åren 2004 och 2005 låg försäljningen kvar på denna nivå några år för att därefter öka till drygt 7 liter, en nivå som bestod under 2010-talet. Därefter ökade det till 7,6 liter under pandemiåren 2020–2022. Det är nästan i nivå med toppen 1976 (7,7 liter).

År 1989 skedde ett historiskt skifte i försäljningen av alkoholdrycker i Sverige. Sprit hade fram tills dess varit den dryck som det, mätt i ren alkohol, såldes mest av. Det som hände 1989 var att spriten passerades av öl som den största alkoholdrycken i landet. Detta skifte berodde både på en minskad försäljning av sprit och på en ökad försäljning av öl. Ölets dominans varade fram till år 2002, då vinet gick om ölet. Sedan dess har vin varit den dominerande alkoholdrycken i Sverige. En bidragande orsak till den ökade försäljningen av vin var införandet av kartongförpackningar, så kallade bag-in-box (Ramstedt & Trolldal, 2017).

## Försäljning av sprit

Försäljningen av sprit har minskat kraftigt under perioden. Från att dominera den totala försäljningen i början av perioden sjönk den till drygt 1 liter år 2023. Under början av perioden varierade försäljningen kraftigt. Thulin (1914) visade i arbetet med sin tidsserie att dessa variationer i stor utsträckning stämmer överens med variationer i konjunkturen. Under till exempel år 1863 var försäljningen relativt hög på grund av en högkonjunktur. En kraftig missväxt under åren 1867 och 1868 skapade dock störningar i produktionen, vilket fick till följd att försäljningen dalade. Sedan ökade försäljningen kraftigt. År 1874 nådde den över tio liter, vilket är den högsta nivån under hela perioden. Nedgången som följde och delar av svackan 1884–1894 sammanfaller med lågkonjunkturer. Sedan skedde en kraftig ökning fram till sekelskiftet, men därefter sjönk försäljningen. Under första världskriget skedde ytterligare minskningar på grund av kristidsrestriktionerna.

Dessa restriktioner fick till följd att försäljningen gick ner till den lägsta nivån under hela perioden. Under 1918 var försäljningen mindre än 1 liter. Från oktober 1917 förbjöds till och med tillverkning av sprit under en period. När restriktionerna avvecklades, steg försäljningen igen, men till betydligt lägre nivåer än



under slutet av 1800-talet och under början av 1900-talet. Under mellankrigstiden följde försäljningen i stort sett konjunkturförändringarna. I samband med andra världskriget infördes nya restriktioner, som fick till följd att försäljningen gick ner, men inte i samma utsträckning som under första världskriget.

Under efterkrigstiden ökade försäljningen fram till 1956, då avskaffandet av motboken gav en topp i försäljningen. Efter skattehöjningarna på sprit minskade försäljningen. Därefter var den relativt konstant fram till mitten av 1970-talet då den ökade något. Från och med 1980 fram till 2004 sjönk försäljningen med mer än två tredjedelar. Därefter var den dock relativt stabil fram till pandemiåren, då försäljningen ökade.

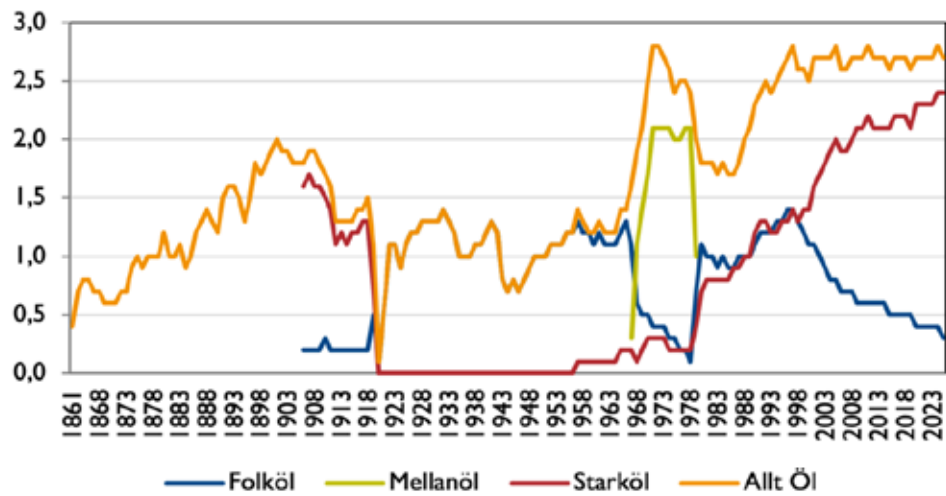
## Försäljningen av vin

Vinet hade jämförelsevis svaga traditioner i Sverige under de första 100 åren av den studerade perioden. År 1861 var till exempel försäljningen av sprit 100 gånger större än försäljningen av vin och försäljningen av öl sex gånger större, i liter ren alkohol. Vinet låg vid den här tiden på en låg men relativt stabil nivå. Variationerna orsakades främst av förändringar i vinskördar och av konjunkturväxlingar. Undantaget var krisåren 1916–1919, då vinet som enda alkohol dryck undgick restriktioner och försäljningen ökade. Därefter låg försäljningen på en låg men relativt stabil nivå. Efter andra världskriget ökade vinförsäljningen något. Från mitten av 1950-talet började försäljningen öka kraftigt, något som pågick i flera decennier. Från ungefär år 2010 och framåt stabiliserades försäljningen av vin på en hög nivå.

## Försäljningen av öl

I figur 2 redovisas den totala försäljningen av öl under perioden uppdelat på de olika kategorierna starköl (öl klass III), folköl (öl klass II) samt mellanöl. Fram till år 1904 finns dock inte uppgifter uppdelade på folköl och starköl. Förbudet mot försäljningen av starköl, som i praktiken började år 1917, framgår tydligt i figuren.

Under perioden 1861–1903 steg försäljningen kontinuerligt med bara små variationer. Försäljningen ökade från omkring 0,4 liter 1861 till ungefär 2 liter 1903. Efter maltskattens införande 1903 och efter olika prishöjningar, sjönk försäljningen åren 1906–1910. Under krisåren 1916–1917 minskade försäljningen drastiskt, för att åter stiga när restriktionerna togs bort.



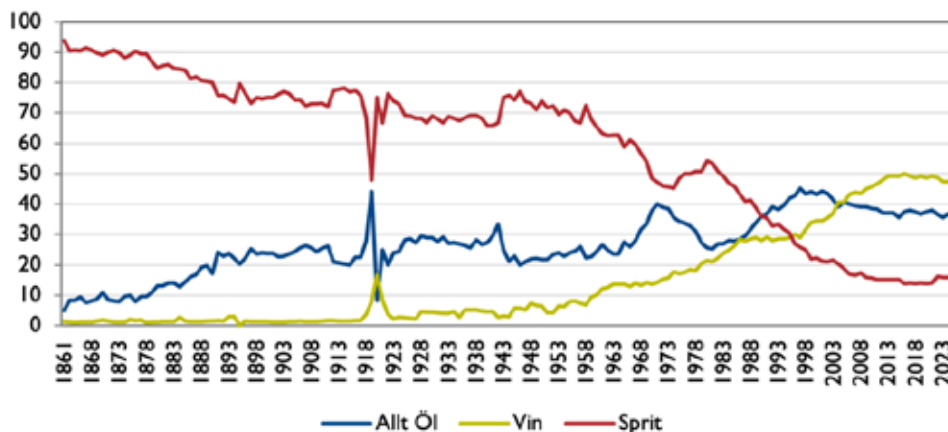
**Figur 2.** Försäljning av öl totalt och uppdelat på folköl, mellanöl och starköl under perioden 1861–2023 i liter ren alkohol per person 15 år och äldre.

Försäljningen följde sedan i stort konjunkturer och prisförändringar fram till andra världskriget då olika restriktioner åter infördes och försäljningen sjönk. Under efterkrigstiden steg försäljningen, för att stabiliseras något innan försäljningen ökade kraftigt igen när mellanölet infördes.

Den totala ölförsäljningen nådde en topp under mitten av 1970-talet men när mellanölet avskaffades sjönk försäljningen. Den ökade dock igen under 1980-talet. I slutet av 80-talet var den totala försäljningen av öl tillbaka i nivå med försäljningen under mellanölsperioden. Från och med 1989 och framåt låg försäljningen på mellan 2,5 och 2,8 liter. Under den perioden skedde dock en kraftig förskjutning i försäljningen från folköl till starköl. Folköl tappade två tredjedelar av försäljningen samtidigt som starkölet nästan fördubblades mellan 1989 och 2023. Sedan mitten av 90-talet har den totala försäljningen varit relativt stabil på en hög nivå och variationerna relativt små, se figurerna 1 och 2.

Sammanfattningsvis har den totala försäljningen av öl haft tre starka perioder. Den första var kring förra sekelskiftet, den andra var under den så kallade mellanölsperioden 1965–1977 och den tredje från 1990-talet och framåt.





**Figur 3.** De olika dryckeskategoriernas andelar av den totala försäljningen under perioden 1861-2023, baserat på försäljningen i liter ren alkohol per person 15 år och äldre.

## Dryckernas andelar av den totala försäljningen

Det har skett stora förändringar när det gäller de olika dryckernas andelar av den totala försäljningen mätt i ren alkohol, se figur 3. Spritdrycker dominerade försäljningen under de första drygt hundra åren. Försäljningen minskade dock under i stort sett hela perioden, med vissa undantag. Några av dessa undantag var under det andra världskriget, efter motbokens avskaffande 1955 samt i slutet av 70-talet. Under det första årtiondet av perioden låg andelen på ungefär 90 procent av den totala försäljningen, för att i slutet av perioden ligga på ungefär 15 procent. Effekterna av restriktionerna under åren 1916–1919 framgår tydligt i figuren.

Andelen vin av den totala försäljningen var mycket låg fram till i mitten av 1950-talet, då försäljningen började öka. Därefter fortsatte försäljningen att öka kraftigt. Sedan 2002 är vin den mest sålda drycken mätt i ren alkohol. Under det sista årtiondet av perioden låg vinet på nästan 50 procent av den totala försäljningen.

Ölförsäljningens totala andel låg på 10 procent eller lägre under 1860-talet. Därefter steg ölets andel och nådde 23–25 procent åren innan sekelskiftet. Under de första tio åren på 1900-talet låg andelen strax över den nivån, men sjönk därefter under några år för att sedan variera kraftigt på grund av restriktionerna under första världskriget.

Efter första världskriget steg andelen till ungefär 27–28 procent och låg kvar där till början av 40-talet. Åren efter motboken låg andelen på ungefär 23–25 procent med vissa variationer. När mellanölet började säljas 1965 ökade andelen kraftigt och nådde 40 procent år 1969.



Sedan sjönk andelen fram till att mellanölet avskaffades, då andelen stabiliserades fram till mitten av 80-talet. Därefter skedde en kraftig ökning fram till mitten av 90-talet då andelen öl nådde 45 procent. Därefter sjönk andelen något, men från 2005 och framåt låg den ganska stabilt på mellan 36–39 procent. Även om ölets totala andel har legat relativt stabil under de senaste decennierna har andelen folköl minskat kraftigt och andelen starköl ökat.





## Metod och material

### Försäljning av alkoholdrycker 1861-1997

#### *Inledning*

Redovisningen tar sin början år 1861. Det finns flera orsaker till detta. Det finns sedan tidigare en tidsserie som sammanställts och analyserats av Hans J:son Thulin år 1913. Den har sin startpunkt detta år.

Vid mitten på 1800-talet var det sprit som dominerade försäljningen av alkohol. Spritrapporteringen är därför central. Rapporteringen förbättrades 1861 genom att verksamheten vid mindre brännerier i praktiken upphörde på grund av lagändringar. Vid stora brännerier mätte statliga kontrollanter tillverkningen, vilket ökade kvaliteten i rapporteringen.

Sammanställningen i den här rapporten gäller försäljningen av sprit, vin och öl, som den redovisats i offentlig statistik. Denna statistik har publicerats av de statliga organen för kontroll och tillsyn på området. Dessa är i tidsordning: Kontrollstyrelsen (med föregångare), Riksskatteverket, Socialstyrelsen och Alkoholinspektionen. De publikationer som använts har bland annat varit Bi-SOS serie V (1873–1911), dess efterföljare Accispiktiga näringar (1912–1958), Indirekt beskattning (1959–66), Rusdrycksförsäljningen m.m. (1919–1966) och Alkoholstatistik (1967–1997). Uppgifter har också hämtats ur tidiga offentliga utredningar som Nykterhetskommittens och Maltdryckskommittens betänkanden.

Försäljningen redovisas i liter 100 procent alkohol per invånare 15 år och äldre. Uppgifterna om befolkningens storlek har hämtats från SCB:s statistikdatabas (SCB, 2024).

Detaljhandelsförsäljningen som sådan har dock inte alltid varit registrerad och statistikförd. Den har istället skattats på basis av andra källor. Dessa skattningar har följaktligen olika grad av kvalitet. Källorna kan vara handelsnetto (import-export), tillverkning, tillverkarens försäljning, de skatter som betalats, eller parti-handlares försäljning. Skattningen avser volymer av respektive dryck och/eller dryckernas alkoholhalter.

Försäljningen av sprit och vin har skattats på detta sätt till och med åren 1916 respektive 1918. Försäljningen av öl har skattats under hela den aktuella perioden.

I analyserna av den statistik som publicerades under början av den aktuella perioden har det uppdagats mindre fel i de publicerade uppgifterna. Underlaget har därefter förfinats successivt. I de uppgifter som redovisas i den här rapporten har dock de tidigare publicerade tidsserierna inte korrigerats för dessa fel.



## Försäljningen av sprit

Detaljhandelsförsäljning av sprit finns inte registrerad före 1917. Istället beräknas den med hjälp av uppgifter om tillverkning och handelsnetto (import-export). De beräknade uppgifterna visar detaljhandelsförsäljningen om lagerhållningen är konstant eller försumbar, det vill säga om spriten säljs det år den importeras eller tillverkas. Under den tidigaste perioden är lagerhållningen troligen försumbar eftersom mängden sprit som fick tillverkas var begränsad. Varje bränneri fick tillverka max 1000 kannor per dygn under två månader. Från 1885 är lagrens utveckling inräknad.

Här följer en genomgång av rapporteringens utveckling för sprit, perioden 1861–1997.

Under perioden 1861–1869 beräknas försäljningen med uppgifter om tillverkning och handelsnetto i Einar J:son Thulin genomgång av tidig statistik<sup>1</sup>. Thulin bygger sina uppgifter på de statliga kontrollanternas rapporter om tillverkning av råsprit och på Kommerskollegi rapporter om handelsnettot. De statliga kontrollanternas vid brännerierna mätte och protokollförde tillverkningen vad gäller kvantiteter och alkoholhalt. Sätillvida har uppgifterna stor tillförlitlighet.

Däremot saknas uppgifter om hur stor del av råspriten som avgick vid rening till konsumtionsfärdig sprit, eller hur stor del av råspriten som användes till teknisk sprit. Från 1885 tilläts ett avdrag på två procent för förluster vid rening. Det är rimligt att anta ett liknande svinn från 1861. Angående teknisk sprit är den tidigast förekommande särredovisade uppgiften från 1888<sup>2</sup>. Den uppgiften anger att teknisk sprit utgjorde ungefär två procent av disponibel mängd sprit. Vid ett antagande om att industrins användning av teknisk sprit var någorlunda konstant under perioden 1861–1888, blir de publicerade uppgifterna sammanlagt ungefär 4 procent i överkant. Det motsvarar ungefär 0,3 liter 100 procentig alkohol per invånare femton år och äldre.

Detta bygger på att uppgifterna som statistiken baseras på anges i 50 procent alkohol. Tillverkningen av råsprit rapporterades i 50 procent alkohol på basis av de statliga kontrollanternas mätningar. Det innebär att dessa uppgifter är tillförlitliga. För importen av spritdrycker är situationen mer komplicerad. Importen av sprit omfattar en rad olika drycker med olika alkoholhalt. Hur man vid den här tidpunkten räknade om dessa uppgifter till 50 procent alkohol är inte känt. Däremot är det klart att man senare använt volymliter dryck som om det var 50 procent alkohol. Underlaget är dock inte tillräckligt för en bedömning av kvaliteten.

Under perioden 1870–1882 har Kontrollstyrelsens uppgifter om "sprit disponibel till förbrukning"<sup>3</sup> samma grund som Thulin, vilket innebär att det fortfarande är ungefär 4 procent i överkant.

---

<sup>1</sup> Nykterhetskommittens betänkande nr 6:4, 1914, sid 166.

<sup>2</sup> Bi-SOS serie V, 1890-1891, sid XVII.

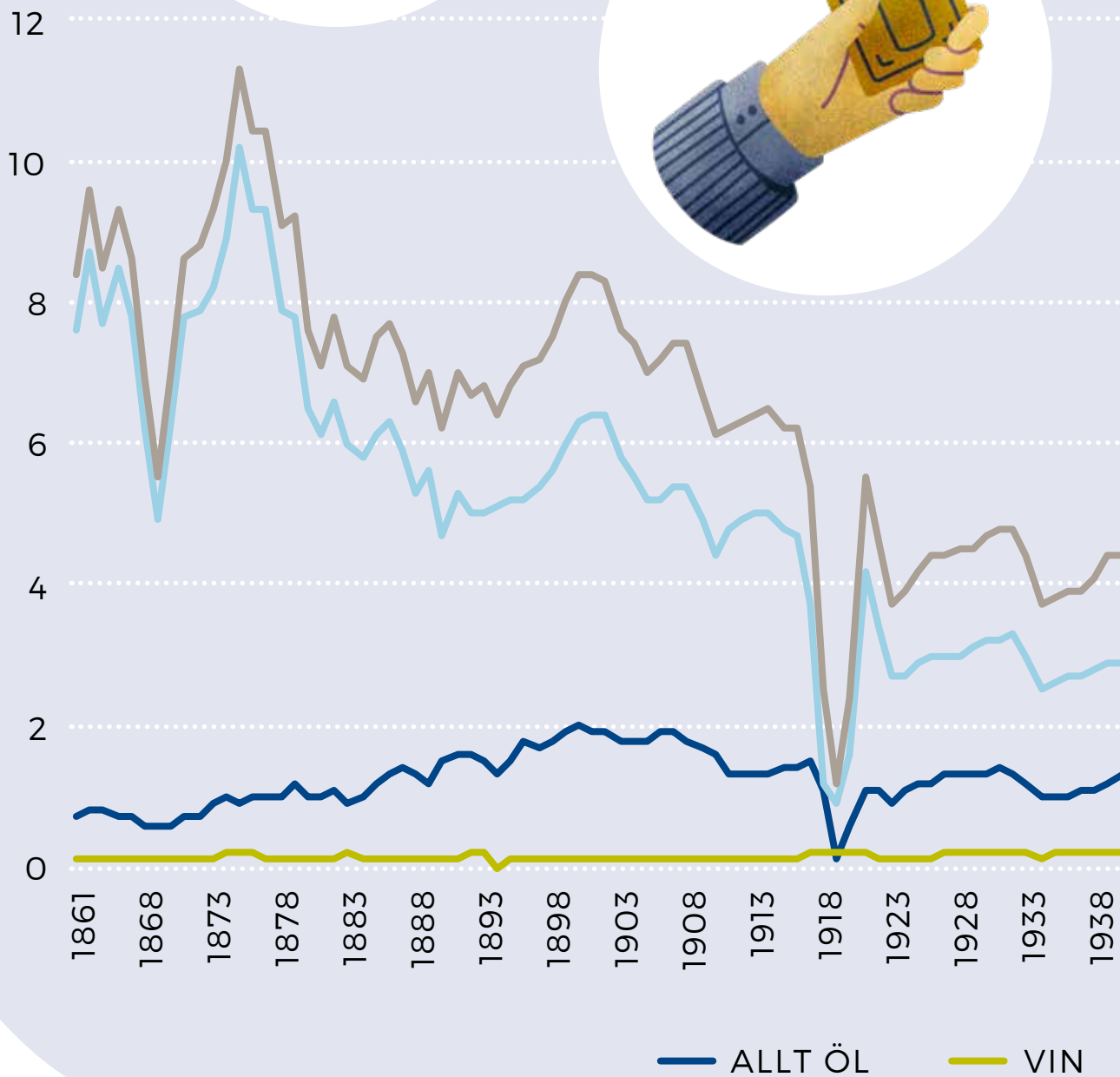
<sup>3</sup> Kontrollstyrelsens uppgifter hämtas löpande ur Bi-SOS serie V.

Försäljningen av öl, vin och sprit i Sverige under åren 1861–2023, i liter 100% alkohol, per invånare 15 år och äldre.

1867:  
Missväxt



1919–1955:  
Motbokstiden

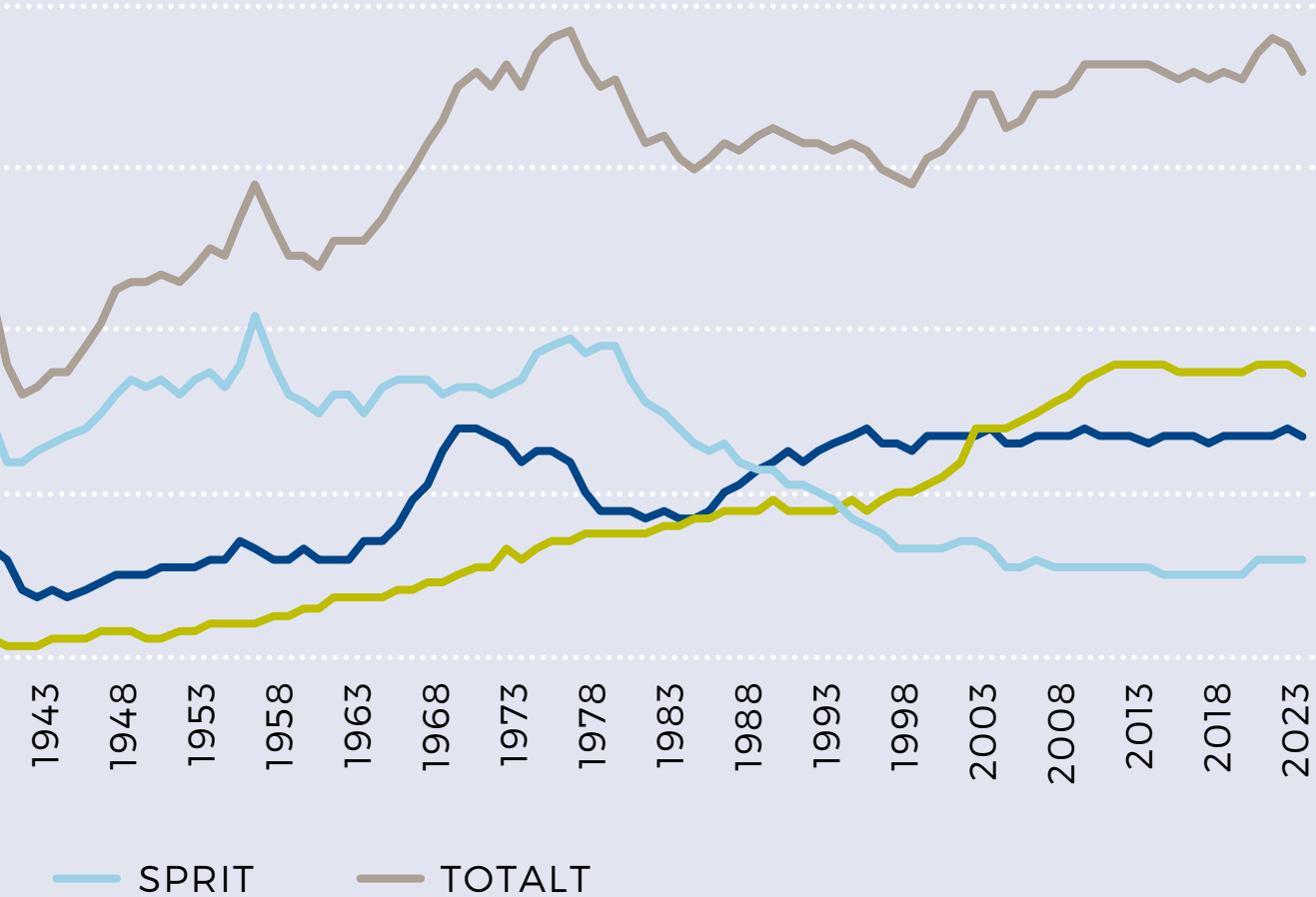




1965–1977:  
Mellanöl i matbutiker



2004:  
Fri resandeinförel  
för privat bruk



— SPRIT

— TOTALT



Åren 1883–1884 är källan densamma, men då lagren från 1883 fick innehålla sprit som tillverkas ett år men som omsattes i försäljning ett annat år, uppstår en felskattning på upp till två procent av försäljningen<sup>4</sup>. Felet påverkar försäljningens skattning 1883. Är lagerhållningen som överfördes mellan enskilda år någorlunda konstant blir effekten dock försumbar över tid.

Från 1883 kunde brännerier också fritt använda tjugo procent av den sprit som lagts på lager, vilket motsvarar ungefär två procent av den totala spritförsäljningen<sup>5</sup>. Ett sådant uttag påverkar dock inte vår skattning eftersom den baseras på tillverkning och handelsnetto, samtidigt som vi har kontroll över hur stor del av lagren som förs över från ett år till ett annat. Den tidigare felskattningen kvarstår och de publicerade uppgifterna är ungefär 4 procent i överkant.

För åren 1885–1887 beräknade Kontrollbyrån disponibel mängd sprit ur mängden skattepliktig sprit enligt kontrollanternas rapporter från brännerier och lager, samt med hänsyn till handelsnettot. Eftersom sprit blev skattepliktig när den togs ur lager eller såldes är lagernetto inräknat, med undantag av de 20 procent som tillverkare fick använda fritt. Denna mängd påverkar nu skattningen eftersom den inte ingår i mängden skattepliktig sprit. Det innebär att ungefär två procent tillkommer till den beräknade försäljningen.

År 1888 beräknade Kontrollbyrån disponibel mängd sprit ur de statliga kontrollanternas rapporter om tillverkad mängd sprit, lager, avdrag för rening samt uppgifter om handelsnettot och mängden denaturerad teknisk sprit. Den fritt använda spriten påverkar inte skattningen av de skäl som anfördes för perioden 1883–1884. Uppgifterna bedöms vara korrekta.

År 1889 baserades disponibel mängd sprit på de skatter som betalats till Statsverket enligt överkontrollanternas sammanställning. Uppgifterna är justerade för teknisk sprit, avdrag för rening och handelsnetto. På samma sätt som under åren 1885–1887 finns en bias på grund av de 20 procent av lagren som fick användas utan att skatt betalades. Det motsvarar ungefär 4 procent av total försäljning<sup>6</sup>. Uppgifterna kan därför ökas med 0,17 liter 100 procent alkohol per invånare femton år och äldre.

Från 1890 var uppgifterna kompenserade för den mängden sprit som brännerierna fick använda utan beskattning. Mängden disponibel sprit beräknades genom att lagrens storlek den 1 januari adderades till årstillverkningen och till årets import, varefter avdrag gjordes för lagrens storlek 31 december, för årets export och för mängden denaturerad sprit. Felskattningen beräknas vara mycket liten.

Uppgifterna för åren 1913–1916 beräknade Kontrollstyrelsen i efterhand från särskilt inhämtade uppgifter utformade med ledning av 1917 års bolags-

---

<sup>4</sup> Beräknat på lagernetto 1 jan 1984 - 1 jan 1985 andel av disponibel mängd sprit I 884, a.a. 1884/86, sid IV

<sup>5</sup> Beräknat på den genomsnittliga mängden i lager under 1883, a.a. sid XVII.

<sup>6</sup> Genomsnittligt ca 1,1 miljoner liter 50 procent alkohol under 1889, eller ca 4 procent av disponibel mängd sprit, a.a. 1889, sid III.



rapporter (rapporterna från 1917 omfattar all detaljhandelsförsäljning av sprit). Kontrollstyrelsens värdering visar på ett inbyggt fel som innebär att de publicerade uppgifterna är ungefär 10 procent i underkant<sup>7</sup>. Dessutom är bolagens redovisning indelad efter olika typer av spritdrycker, vilket innebär att skillnader i alkoholstyrka till viss del inkluderas i de redovisade uppgifterna. Uppgifterna är emellertid i överkant, motsvarande mellan 2–5 procent av försäljningen<sup>8</sup>. Sammantaget innebär detta att de publicerade uppgifterna är 5–8 procent i underkant. Det motsvarar 0,2–0,3 liter 100 procent alkohol per invånare femton år och äldre.

Från 1917 omfattar bolagens rapporter också fria rättigheter (servering på tåg, fartyg och liknande), vilket innebär att hela försäljningen ingår. Aktiebolaget Spritcentralen bildades år 1917 och tog över partihandeln. Felmarginalen vid beräkning av 50 procent alkohol kvarstår dock, vilket innebär att de publicerade uppgifterna är mellan 2–5 procent i överkant.

Från 1936 angav Kontrollstyrelsen försäljningen direkt i 100 procent alkohol genom att använda uppgifter ur AB Vin & Spritcentralens verksamhetsberättelser beträffande alkoholhalten i respektive spritdryck<sup>9</sup>. Tidigare reducerades endast brännvin och sprit till 50 procent alkohol, medan övriga spritdrycker, till exempel punsch och glögg, angavs i volymliter. Felmarginalen beräknas dock vara mycket liten.

Under perioden 1954–1994 angavs uppgifterna direkt i liter 100 procent alkohol per invånare femton år och äldre och baserades på rapporter från Systembolaget<sup>10</sup> och Vin & Sprit AB<sup>11</sup>. Rapporteringen täckte både detaljhandel och servering.

För åren 1995–1997 kom de uppgifter Alkoholinspektionen publicerade i "Alkoholstatistik" på redovisning från partihandlarna. Från 1995 var Vin & Sprit AB en av fler partihandlare som enligt föreskrift lämnade uppgifter om sin försäljning till Alkoholinspektionen. Felmarginalen beräknas vara mycket liten.

---

<sup>7</sup> 1916 skattades de fria rättigheterna (försäljning på fartyg, tåg och liknande) omfatta ca 4 miljoner liter av konsumtionsstyrka, vilket innebär ett fel om ca 10 procent av detaljhandelsförsäljningen. Dessutom saknas uppgifter från 3 privata detaljister 1913–1916.

<sup>8</sup> Vid beräkning av 50 procent alkohol reducerade Kontrollstyrelsen endast sprit och renat brännvin till 50 procent alkohol medan övriga spritdrycker angavs i volymliter av respektive dryck, som om de vore 50 procent alkohol. Hur mycket överskrider uppgifterna de verkliga? Andelen "övriga spritdrycker" av den totala försäljningen var 1935: Punsch, likör och glögg tillsammans ca 3 procent; Rom, whisky, arrak och franskt brännvin tillsammans 15–20 procent (Accispliktiga näringar 1936, sid 7). Uppskattningsvis blir felet 2–5 procent av detaljhandelsförsäljningen. Kontrollstyrelsen använde metoden t.om. 1935.

<sup>9</sup> Rusdrycksförsäljningen, 1948, sid 7. Efter 1948 angavs uppgifterna löpande i a.a.

<sup>10</sup> Uppgifterna hämtas ur Socialstyrelsens "Alkoholstatistik" från 1993.

<sup>11</sup> För 1994 hämtas uppgifter ur Alkoholinspektionens "Alkoholstatistik 1997".

## Försäljningen av vin

Detaljhandelsförsäljningen av vin är bristfälligt dokumenterad under periodens första del och har därför skattats. Före 1919 finns uppgifter i handelsstatistiken om kvantiteter men däremot saknas uppgifter om alkoholhalter. Under perioden 1919-1935 rapporterade bolagen mängden sålt vin medan uppgifter om alkoholhalter saknas. För att ändå få en uppfattning om försäljningen i ren alkohol antas vinets alkoholhalter vara desamma som år 1996. De var då 11,5 procent för lättvin och 17,7 procent för starkvin<sup>12</sup>. Vidare antas att lagerhållningen var konstant.

För perioden 1861-1905 används uppgifter från Thulins sammanställning om importen av vin. Han framhåller att det också förekommer tillverkning av vin, samt att en stor del av det importerade vinet blandades ut eller förskärdes på annat sätt vid till exempel tillverkning av starkvin. Förskärning eller spädning av viner påverkar inte den här sammanställningen eftersom uppgifterna redovisas i 100 procent alkohol och att den sprit som används vid förskärning täcks av spritförsäljningen.

Tillverkning av vin inom landet påverkar däremot de statistiska uppgifterna. För att ge en bild av tillverkningens omfattning hänvisar Thulin till Nykterhetskommittens betänkande 4, där man 1911 utöver 2,9 miljoner liter i importöverskott noterade en tillverkning som omfattade 1,2 miljoner liter bär- och fruktviner. Det motsvarar ungefär 40 procent av den importerade mängden. Eftersom tillverkningens storlek bara finns dokumenterad för 1911 kan perioden före 1911 inte värderas. Det bör emellertid påpekas att försäljningen av vin är liten. Jämfört med den totala försäljningen av alkohol är vinets del 0,8 procent år 1861, 1,4 procent år 1900 och 1,9 procent år 1911.

Thulin antar vidare att den genomsnittliga alkoholhalten i vinet är 10 procent, enligt en vid den tiden internationell statistisk standard. Key-Åberg, anser i Nykterhetskommittens betänkande att den genomsnittliga alkoholhalten är högre än 10 procent<sup>13</sup>, vilket också stöds av handelsstatistiken där fördelningen lätt- och starkvin var ungefär 1/1,5 under 1911<sup>14</sup>. För att alkoholhalten ska spegla verkligheten bättre använder vi den genomsnittliga alkoholhalten år 1996, enligt ovan.

Thulin visar också att variationer i import inte behöver innebära förändrad försäljning. Under den tidigaste delen av perioden påverkades importen av variationer i skördar. Stora skördar gav låga priser varför partihandlarna byggde upp lager av vin. Det gav ökad import. Lagren såldes av under följande sämre skördar och högre inköpspriser, vilket minskade importen. Thulin menar att mönstret är lätt identifierbart, till exempel 1891-1892 följt av en nedgång 1893-1894.

---

<sup>12</sup> Alkoholinspektionens data för 1996 omfattar såväl detaljhandel som servering.

<sup>13</sup> Nykterhetskommittens betänkande 4, 1914, sid 135

<sup>14</sup> SOS, Handel, 1911, tabellbilagans sid 9.



Under perioden 1906-1918 används Kontrollstyrelsens uppgifter om handelsnetto<sup>15</sup>. Kontrollstyrelsen angav mängd lätt- och starkvin i volym, men alkoholhalter saknas. Vi använder istället 1996 års alkoholhalter för lätt- och starkvin enligt ovan. Fördelningen av lätt- och starkvin beräknas efter försäljningen 1919-1922 då den var 28 respektive 72 procent<sup>16</sup>. Detta förbättrar uppgifternas kvalitet jämfört med föregående period, men 1911 var de som nämnts tidigare 40 procent i underkant.

Kontrollstyrelsens uppgifter för perioden 1919-1935 omfattar all försäljning för konsumtion<sup>17</sup>. Mängden vin är dessutom uppdelad på lätt- och starkvin, där lättvin omfattar både kategorierna mousserande vin och svaga viner. Alkoholhalter anges inte utan skattas på samma sätt som tidigare.

För perioden 1936-1951 gäller följande: År 1948 beräknade Kontrollstyrelsen försäljningen bakåt i tiden med ledning av alkoholhalter i AB Vin & Spritcentralens verksamhetsberättelser från 1936 och framåt, samt bolagens rapporter över försäljningen<sup>18</sup>.

För åren 1952 och 1953 anges vinets genomsnittliga alkoholhalt och mängden sålda viner separat<sup>19</sup>. Kontrollstyrelsen angav inte var alkoholhalten hämtas, men troligen är källan AB Vin & Spritcentralens verksamhetsberättelser.

Under perioden 1954-1994 baseras uppgifterna på Systembolagets rapporter om försäljning till allmänheten och serveringsrörelser<sup>20 21</sup>. Vin & Sprit AB hade ensamrätt till import och partihandel medan Systembolaget hade ensamrätt till detaljhandeln. All försäljning täcks.

Perioden 1995-1997: Eftersom Vin & Sprits monopol på partihandelsmarknaden upphörde 1995 blev situationen något mer komplicerad än tidigare. Alkoholinspektionens uppgifter baseras på partihandlars redovisade försäljning, kompletterat med uppgifter från Systembolaget. Lagerhållningen antas som tidigare vara låg. Felskattningen bedömdes vara mindre än en procent.

## *Försäljningen av öl*

Detaljhandelsförsäljningen av öl finns inte dokumenterad. Efter 1924 skattas den därför på basis av bryggeriernas partihandelsförsäljning. Före 1924 skattas den ur bryggeriernas tillverkning samt från nettot av import och export. Bryggeriernas tillverkning är emellertid svagt dokumenterad före 1904. De säkraste uppgifterna finns i olika tidiga skattningar. Uppgifter om tillverkning har generellt hög kvalite såtillvida att de i hög grad speglar detaljhandelsförsäljningen. Det beror på att ölet har mycket begränsad hållbarhet, vilket gjorde att lagerhållningen var liten. Men det innebär också att svinn kan uppstå.

<sup>15</sup> Accispiktiga näringar, 1919, sid 23.

<sup>16</sup> Rusdrycksförsäljningen m.m., 1922, sidan 16.

<sup>17</sup> Hämtas löpande ur Rusdrycksförsäljningen m.m.

<sup>18</sup> Rusdrycksförsäljningen m.m., 1948 tabell D, sid 7.

<sup>19</sup> Rusdrycksförsäljningen m.m. tabell C, sid 6, samt sid 8.

<sup>20</sup> Alkoholstatistik, 1993, tabell 4, sid 26.

<sup>21</sup> Alkoholstatistik, 1997



I den här sammanställningen antas att tillverkning och import är anpassad till efterfrågan och att svinnet är försumbart. Här följer en genomgång av rapporteringens utveckling.

Uppgifterna för den första delen av perioden är hämtade ur Thulins sammanställning. Thulin granskar tidigare statistik och presenterar en serie data över förbrukningen (eg. tillverkningen) av öl:

Åren 1861-1888 är uppgifterna beräknade av bryggeriidkareföreningen år 1913, men beräkningsgrunderna är okända.

För perioden 1889-1897 baseras Thulins uppgifter på Maltdryckskommittens betänkande<sup>22</sup>. Mängden öl beräknades ur bryggeriernas förbrukning av humle, där 1 kg antas ge 264 liter öl. Bryggeriernas förbrukning hämtades in via frågeformulär.

För åren 1898-1903 hämtade Thulin uppgifter ur Kommerskollegi fabriksrapporter som baseras på bryggeriernas rapporter över tillverkningen<sup>23</sup>. I Kungl. Majt. befattningshavares femårsrapporter påpekas att fabriksrapporterna inte täcker alla bryggerier<sup>24</sup>. Maltdryckskommittens uppgifter för 1897 visar 181 fler bryggerier än fabriksstatistiken. År 1903 visar Bi-SOS serie V 925 bryggerier och fabriksstatistiken 717. En del av de bryggerier som saknas i fabriksstatistiken tillverkade emellertid svagdricka och skulle av det skälet inte påverka denna framställning. Hur mycket detta eventuellt påverkar de publicerade uppgifterna kan dock inte värderas på grund av det bristande underlaget.

Thulin anger endast den totala mängden öl. Vid transformering till 100 procent alkohol används därför uppgifter om ölets genomsnittliga alkoholhalt. I Maltdryckskommitténs betänkande antas ölets alkoholhalt före 1897 vara i genomsnitt 4 volymprocent. Det är i enlighet med en vid den tiden internationell statistisk standard. Efter att ha studerat analyser av öl från 1891<sup>25</sup>, samt uppgifter från Thulin om de olika maltdryckernas relativa andel av tillverkningen år 1880, bedöms i den här sammanställningen 4 procent fånga de verkliga förhållandena<sup>26</sup>. Alkoholhalten 4 procent utsträcks därför till att gälla för hela perioden 1861-1903.

Från 1904 används Kontrollbyråns rapporter om tillverkningen av maltdrycker färdiga för försäljning och handelsnett<sup>27</sup>. Kontrollbyrån skattade mängden maltdryck färdig för försäljning från mängden vört rapporterad i de skattepliktiga bryggeriernas journaler. Vid vörtens kylning och jäsning, samt vid buteljering och lagring antas i medeltal 25 procent avgå. Skattningen av mängden salufärdiga maltdrycker är grov, men underlag för beräkning av

<sup>22</sup> Maltdryckskommittens betänkande år 1900, bilaga 8, sid 228.

<sup>23</sup> Bi-SOS serie D.

<sup>24</sup> Bi-SOS serie H, 1896-1900, sid 90.

<sup>25</sup> Maltdryckskommittens a.a. sid 266.

<sup>26</sup> Thulin a.a. sid 173.

<sup>27</sup> Bi-SOS serie V. Från 1908 Kontrollstyrelsen, från 1912 "Accispliktiga näringar".





eventuella fel saknas. Uppgifter om handelsnettot baseras på Kommerskollegi rapporter, Bi-SOS serie F. Eftersom bara den genomsnittliga alkoholhalten på 4,5 procent finns tillgänglig<sup>28</sup>, och det bedöms ha ett värde att se fördelningen av klass II och klass III, har den genomsnittliga alkoholhalten använts för både klass II och III. Förfarandet genererar fel beträffande fördelningen av klass II och III, vilket innebär att klass II överskattas och klass III underskattas. Där- emot redovisas den sammanlagda försäljningen korrekt.

Uppgifterna till och med 1923 gäller tillverkningsår, 1 oktober - 30 september, men används som kalenderår för att kunna jämföra med vin och sprit. Uppgif- terna hänförs till det kalenderår då de flesta av tillverkningsårets månader in- faller. Tillverkningsåret 1903–1904 kallas till exempel för kalenderåret 1904. Vid övergången mellan källorna Thulin och Kontrollbyrån, räknas tillverk- ningen 1 oktober - 31 december 1903 två gånger. Underlaget medger dock inte någon beräkning av felets storlek.

För åren 1917–1919 är Kontrollstyrelsens uppgifter mindre utförliga. Bakgrun- den är att bristen på råvaror under första världskriget begränsar tillverkningen både vad gäller kvantitet och alkoholhalt. Den tillåtna alkoholhalten i öl mins- kade successivt till 2,6 volymprocent. Uppgifter om det tillverkade ölets faktiska alkoholhalt saknas, däremot finns uppgifter om kvantiteterna och vörtstyrkan. Alkoholhalten har beräknats enligt Maltdryckskommittén<sup>29</sup>, med ledning av vörtstyrkan i respektive öl<sup>30</sup>.

Restriktionerna avvecklades 1919-1920. Men från 1919 infördes nya begräns- ningar av ölets alkoholhalt i rusdrycksförsäljningsförordningen. Den övre gränsen för ölets alkoholhalt sattes till 3,6 volymprocent. Samtidigt ingick bryggeriidkareföreningen en frivillig överenskommelse att begränsa alkohol- halten till 3,5 volymprocent.

För perioden 1920-1923 används Kontrollstyrelsens uppgifter i Accispliktiga näringar. Försäljningen anges som tidigare i ren alkohol per invånare femton år och äldre.

Från 1924 baseras Kontrollstyrelsens uppgifter på bryggeriernas försäljning per kalenderår. Från 1 oktober 1923 måste försäljningsjournaler föras vid de skattepliktiga bryggerierna. Detta innebär att bryggeriernas försäljning av färdiga volymer kan anges. Försäljningen kompletteras med uppgifter om importöverskottet. Bryggeriernas försäljning och importöverskottet fångar detaljhandelsförsäljningen om lagerhållningen är försumbar eller konstant. Eftersom ölets hållbarhet är begränsad antas lagerhållningen vara försumbar.


Att försäljningen anges per kalenderår förbättrar jämförelsen med uppgifterna om försäljningen av vin och sprit. Vid skiftet mellan tillverkningsåret 1922/23 och kalenderåret 1924 förlorar vi dock försäljningen 1 oktober - 31 december 1923 i den här sammanställningen. Det motsvarande ungefär 1,1 miljoner liter

---

<sup>28</sup> Accispliktiga näringar 1924/25, sid 19.

<sup>29</sup> Maltdryckskommittén, 1900, bil 8, sid 264-266.

<sup>30</sup> Löpande ur Accispliktiga näringar.



100 procent alkohol, eller cirka 20 procent av försäljningen 1924. Hur alkoholhalten är beräknade framgår inte. Däremot förbjuds försäljningen av öl klass III (starköl), samtidigt som alkoholhalten i öl klass II (folköl) höjs till 4,0 volymprocent.

Under perioden 1936-1951 anges uppgifterna direkt i 100 procent alkohol<sup>31</sup>. Hur beräkningarna har genomförts framgår dock inte. Möjligen har man använt bryggeriernas försäljningsjournaler, handelsnettot och alkoholhalter i AB Vin & Spritcentralens verksamhetsberättelser. Uppgifterna åren 1941-1945 påverkas av en frivillig överenskommelse mellan Kontrollstyrelsen och bryggerierna om att minska alkoholhalten till maximalt 3,0 viktprocent på grund av råvarubrist under andra världskriget. Från 1946 gällde en frivillig överenskommelse om att begränsa alkoholhalten till högst 3,5 viktprocent på öl som såldes inom landet.

Åren 1952-1953 angav Kontrollstyrelsen mängden såld öl separat från dess alkoholhalt<sup>32</sup>. Mängden baseras på bryggeriernas rapporter och på importöverskottet. Alkoholhalten skattades men grunden till detta framgår inte.

Perioden 1954-1994: Från 1955 tillåts åter försäljning av öl klass III. Uppgifterna hämtas från Riksskatteverket vad gäller bryggeriernas försäljning av öl klass II och III, från Generaltullstyrelsen vad gäller importen av öl klass II och III. De kompletteras med Systembolagets redovisning av detaljhandel och servering av öl klass III. Detaljhandelsförsäljningen skattas alltså på basis av uppgifter om partihandeln. Då ölets hållbarhet är begränsad blir någon längre lagerhållning inte möjlig. Skattningen bedöms därför ha hög kvalitet.

Perioden 1995-1997: Från 1995 skattas detaljhandelsförsäljningen av öl klass III med uppgifter från partihandlars försäljning. Öl klass II skattas från Skattemyndighetens och bryggareföreningens uppgifter.

## Försäljningen av alkoholdrycker under perioden 1998-2023

På samma sätt som under den senare delen av den förra delperioden består den registrerade försäljningen av Systembolagets och restaurangernas försäljning, samt av folköl i livsmedelsbutiker.

De myndigheter som har ansvarat för sammanställningen av den registrerade försäljningen i landet under perioden har varit Alkoholinspektionen (till och med 30/6, 2001), Statens folkhälsoinstitut (till och med 31/12, 2013) och därefter Folkhälsomyndigheten.

Uppgifterna om försäljningen på Systembolaget erhålls direkt från Systembolaget. Försäljning på restauranger baseras på partihandlarnas uppgifter som

---

<sup>31</sup> Rusdrycksförsäljningen m.m., 1948, sid 7, tabell D; a.a. 1951, tabell F.

<sup>32</sup> Genomsnittliga alkoholhalter hämtas ur Rusdrycksförsäljningen m.m., 1952, sid 8. Kvantiteterna hämtas ur Accispliktiga näringar, tabell E, sid 16.



redovisas till myndigheterna. Försäljningen av folköl beräknas av Delfi Marknadspartner AB på uppdrag av Sveriges Bryggerier.

Samtliga uppgifter räknas om till 100 procent alkohol och per invånare 15 år och äldre. Antalet invånare är hämtat från SCB:s befolkningsstatistik och representerar invånartalet den 31/12 för respektive år.

Cider och blanddrycker särredovisas inte i den officiella registrerade försäljningen. Dessa drycker klassificeras i stället i respektive huvudkategori, det vill säga som sprit, vin eller starköl, beroende på vilken tillverkningsprocess som använts.



## Avslutande sammanfattning

I den här rapport presenteras en unikt lång tidsserie över alkoholförsäljningen i Sverige. De tidigare publicerade uppgifterna om försäljningen under den första delen av perioden har granskats och analyserats samt kombinerats med ny statistik. Resultatet är en sammanhängande tidsserie som sträcker sig över 162 år.

Uppgifterna om försäljningen ger en bra bild av konsumtionen och dess utveckling under perioden. Det har dock även förekommit oregistrerad konsumtion som inte är inkluderad i de redovisade försäljningssiffrorna. Det gäller särskilt hembränd och smugglad sprit. Omfattningen av denna oregistrerade konsumtion är av naturliga skäl oklar för större delen av perioden.

Sedan 2001 har det dock genomförts årliga beräkningar av de oregistrerade delarna av konsumtionen. Under 2010-talet och framåt har dessa oregistrerade andelar utgjort ungefär 15–20 procent av den totala konsumtionen.

Den långa tidsserien ger unika möjligheter att studera förändringar i försäljnings- och konsumtionsmönstren under perioden. Från att ha varit ett land med en utpräglad spritkultur i början av perioden har Sverige successivt övergått till att bli ett land där vin har fått en dominerande roll. Det var dock ölet som bröt spritens dominans i slutet av 1980-talet.





## Referenser

### **Källor till de statistiska uppgifterna för den första delen av perioden:**

BI-SOS SERIE V: Bidrag till Svensk Offentlig Statistik, serie V, 1873–1911. Av Kontrollstyrelsen med föregångare i tidsordning [Byrån för kontroll å tillverkningsavgifter; Finansdepartementets kontroll- och justeringsbyrå; Kontroll- och justeringsstyrelsen].

"Brännvins tillverkning och försäljning": tillverkningsåren 1873/74 - 1885/86.

"Brännvins tillverkning och försäljning samt vitbetssockertillverkningen": tillverkningsåren 1886/87 - 1902/03.

"Brännvins tillverkning och försäljning samt vitbetssocker och maltdryckstillverkningen": tillverkningsåren 1903/04 - 1905/06.

"Brännvins tillverkning och försäljning samt socker och maltdryckstillverkningen": tillverkningsåren 1906/07 - 1910/11.

Accispliktiga näringar, SOS, (löpande 1911/12 - 1958), av Kungl. Kontrollstyrelsen, P.A. Norstedt & söner, Stockholm.

Rusdrycksförsäljningen mm, SOS, (löpande 1919 - 1966), av Kungl. Kontrollstyrelsen, P.A. Norstedt & söner, Stockholm.

Indirekt beskattning, SOS, (löpande 1959 - 1966), av Kungl. Kontrollstyrelsen, P.A. Norstedt & söner, Stockholm.

Maltdryckskommitténs betänkande, 23 Maj 1900; bilaga 8, "Underdånigt utlåtande i fråga om lämpligaste sättet för bestämmandet af en gräns mellan svagdricka, å ena, samt starkare maltdrycker, å andra sidan, afgifvet af Kongl. Finansdepartementets Kontroll och Justeringsbyrå"; Komiten för revision af gällande stadganden angående försäljning af vin och maltdrycker m.m. P.A. Norstedt & Söner, Stockholm 1900.

Thulin Einar J:son; Nykterhetskommitténs Betänkande nr 6, Bilaga 4, 1914; "Uppgifter angående rusdrycksförsäljningsrättigheterna år 1911 och villkoren för deras utövande, samt rörande rusdrycksförsäljningen i Sverige och dess följdföreteelser i vissa avseenden", Oskar Eklunds boktryckeri, Stockholm, 1914.

Nykterhetskommitténs Betänkande nr 4, 1913; Av Kungl. Majt. anbefalld närings- och arbetsstatistisk utredning angående "Tillverkningen af alkoholhaltiga drycker i riket och därmed sammanhängande frågor", på uppdrag af Kungl. Kommerskollegium, verkställd af Dr. K. Key-Åberg, Isaac Marcus boktryckeri, Stockholm, 1913.





AB Vin & Sprit, Förvaltningsberättelser, P.A. Norstedt & Söner, Stockholm 1944.

SOS, Handel, Berättelse för år 1911 af Kommerskollegium.

### **Övriga källor:**

Bruun K. & Frånberg P. (Red.) (1985). Den svenska supen, en historia om brännvin, Bratt och byråkrati. Stockholm

CAN (2024). <https://www.can.se/publikationer/>

Johansson J. (2008). Staten, Supen och Systemet. Svensk alkoholpolitik och alkoholkultur 1855-2005. Stockholm.

Ramstedt M, & Trolldal B. (2017). Vilken roll har bag-in-box spelat för den ökade vinkonsumtionen i Sverige? – En analys av 20 år med boxviner på Systembolaget. Rapport 169. Centralförbundet för alkohol- och narkotikaupplysning. Stockholm.

SCB (2024). Statistiska Centralbyrån. Statistikdatabasen. Folkmängden efter ålder och kön. År 1860 – 2023.

[https://www.statistikdatabasen.scb.se/pxweb/sv/ssd/START\\_\\_BE\\_\\_BE0101\\_\\_BE0101A/BefolkningR1860N/](https://www.statistikdatabasen.scb.se/pxweb/sv/ssd/START__BE__BE0101__BE0101A/BefolkningR1860N/)

## Bilaga I: Tabellbilaga

**Tabell I.** Försäljningen av öl, vin och sprit i Sverige under åren 1861–2023, i liter 100% alkohol, per invånare 15 år och äldre.

År	Allt Öl	Vin	Sprit	Totalt
1861	0,4	0,1	7,6	8,1
1862	0,7	0,1	7,6	8,4
1863	0,8	0,1	8,7	9,6
1864	0,8	0,1	7,7	8,5
1865	0,7	0,1	8,5	9,3
1866	0,7	0,1	7,8	8,6
1867	0,6	0,1	6,2	6,9
1868	0,6	0,1	4,9	5,5
1869	0,6	0,1	6,3	7,0
1870	0,7	0,1	7,8	8,6
1871	0,7	0,1	7,9	8,8
1872	0,9	0,1	8,2	9,3
1873	1,0	0,2	8,9	10,0
1874	0,9	0,2	10,2	11,3
1875	1,0	0,2	9,3	10,4
1876	1,0	0,1	9,3	10,4
1877	1,0	0,1	7,9	9,1
1878	1,2	0,1	7,8	9,2
1879	1,0	0,1	6,5	7,6
1880	1,0	0,1	6,1	7,1
1881	1,1	0,1	6,6	7,8
1882	0,9	0,2	6,0	7,1
1883	1,0	0,1	5,8	6,9
1884	1,2	0,1	6,1	7,5
1885	1,3	0,1	6,3	7,7
1886	1,4	0,1	5,9	7,3
1887	1,3	0,1	5,3	6,6
1888	1,2	0,1	5,6	7,0
1889	1,5	0,1	4,7	6,2
1890	1,6	0,1	5,3	7,0
1891	1,6	0,2	5,0	6,7
1892	1,5	0,2	5,0	6,8
1893	1,3	0,0	5,1	6,4
1894	1,5	0,1	5,2	6,8
1895	1,8	0,1	5,2	7,1
1896	1,7	0,1	5,4	7,2
1897	1,8	0,1	5,6	7,5
1898	1,9	0,1	6,0	8,0
1899	2,0	0,1	6,3	8,4
1900	1,9	0,1	6,4	8,4



**Tabell 1.** Försäljningen av öl, vin och sprit i Sverige under åren 1861–2023, i liter 100% alkohol, per invånare 15 år och äldre.

År	Allt Öl	Vin	Sprit	Totalt
1901	1,9	0,1	6,4	8,3
1902	1,8	0,1	5,8	7,6
1903	1,8	0,1	5,5	7,4
1904	1,8	0,1	5,2	7,0
1905	1,9	0,1	5,2	7,2
1906	1,9	0,1	5,4	7,4
1907	1,8	0,1	5,4	7,4
1908	1,7	0,1	4,9	6,7
1909	1,6	0,1	4,4	6,1
1910	1,3	0,1	4,8	6,2
1911	1,3	0,1	4,9	6,3
1912	1,3	0,1	5,0	6,4
1913	1,3	0,1	5,0	6,5
1914	1,4	0,1	4,8	6,2
1915	1,4	0,1	4,7	6,2
1916	1,5	0,2	3,7	5,4
1917	1,1	0,2	1,2	2,5
1918	0,1	0,2	0,9	1,2
1919	0,6	0,2	1,6	2,4
1920	1,1	0,2	4,2	5,5
1921	1,1	0,1	3,4	4,6
1922	0,9	0,1	2,7	3,7
1923	1,1	0,1	2,7	3,9
1924	1,2	0,1	2,9	4,2
1925	1,2	0,1	3,0	4,4
1926	1,3	0,2	3,0	4,4
1927	1,3	0,2	3,0	4,5
1928	1,3	0,2	3,1	4,5
1929	1,3	0,2	3,2	4,7
1930	1,4	0,2	3,2	4,8
1931	1,3	0,2	3,3	4,8
1932	1,2	0,2	3,0	4,4
1933	1,0	0,1	2,5	3,7
1934	1,0	0,2	2,6	3,8
1935	1,0	0,2	2,7	3,9
1936	1,1	0,2	2,7	3,9
1937	1,1	0,2	2,8	4,1
1938	1,2	0,2	2,9	4,4
1939	1,3	0,2	2,9	4,4
1940	1,2	0,1	2,4	3,6
1941	0,8	0,1	2,4	3,2
1942	0,7	0,1	2,5	3,3
1943	0,8	0,2	2,6	3,5

**Tabell I.** Försäljningen av öl, vin och sprit i Sverige under åren 1861–2023, i liter 100% alkohol, per invånare 15 år och äldre.

År	Allt Öl	Vin	Sprit	Totalt
1944	0,7	0,2	2,7	3,5
1945	0,8	0,2	2,8	3,8
1946	0,9	0,3	3,0	4,1
1947	1,0	0,3	3,2	4,5
1948	1,0	0,3	3,4	4,6
1949	1,0	0,2	3,3	4,6
1950	1,1	0,2	3,4	4,7
1951	1,1	0,3	3,2	4,6
1952	1,1	0,3	3,4	4,8
1953	1,2	0,4	3,5	5,0
1954	1,2	0,4	3,3	4,9
1955	1,4	0,4	3,6	5,4
1956	1,3	0,4	4,2	5,8
1957	1,2	0,5	3,6	5,3
1958	1,2	0,5	3,2	4,9
1959	1,3	0,6	3,1	4,9
1960	1,2	0,6	3,0	4,8
1961	1,2	0,7	3,2	5,1
1962	1,2	0,7	3,2	5,1
1963	1,4	0,7	3,0	5,1
1964	1,4	0,7	3,3	5,4
1965	1,6	0,8	3,4	5,7
1966	1,9	0,8	3,4	6,0
1967	2,1	0,9	3,4	6,3
1968	2,5	0,9	3,2	6,6
1969	2,8	1,0	3,3	7,0
1970	2,8	1,1	3,3	7,2
1971	2,7	1,1	3,2	7,0
1972	2,6	1,3	3,3	7,3
1973	2,4	1,2	3,4	7,0
1974	2,5	1,3	3,7	7,4
1975	2,5	1,4	3,8	7,6
1976	2,4	1,4	3,9	7,7
1977	2,0	1,5	3,7	7,3
1978	1,8	1,5	3,8	7,0
1979	1,8	1,5	3,8	7,1
1980	1,8	1,5	3,4	6,7
1981	1,7	1,5	3,1	6,3
1982	1,8	1,6	3,0	6,4
1983	1,7	1,6	2,8	6,1
1984	1,7	1,7	2,6	6,0
1985	1,8	1,7	2,5	6,1
1986	2,0	1,8	2,6	6,3



**Tabell 1.** Försäljningen av öl, vin och sprit i Sverige under åren 1861–2023, i liter 100% alkohol, per invånare 15 år och äldre.

År	Allt Öl	Vin	Sprit	Totalt
1987	2,1	1,8	2,4	6,2
1988	2,3	1,8	2,3	6,4
1989	2,4	1,9	2,3	6,5
1990	2,5	1,8	2,1	6,4
1991	2,4	1,8	2,1	6,3
1992	2,5	1,8	2,0	6,3
1993	2,6	1,8	1,9	6,2
1994	2,7	1,9	1,7	6,3
1995	2,8	1,8	1,6	6,2
1996	2,6	1,9	1,5	6,0
1997	2,6	2,0	1,3	5,9
1998	2,5	2,0	1,3	5,8
1999	2,7	2,1	1,3	6,1
2000	2,7	2,2	1,3	6,2
2001	2,7	2,4	1,4	6,5
2002	2,7	2,8	1,4	6,9
2003	2,8	2,8	1,3	6,9
2004	2,6	2,8	1,1	6,5
2005	2,6	2,9	1,1	6,6
2006	2,7	3,0	1,2	6,9
2007	2,7	3,1	1,1	6,9
2008	2,7	3,2	1,1	7,0
2009	2,8	3,4	1,1	7,3
2010	2,7	3,5	1,1	7,3
2011	2,7	3,6	1,1	7,3
2012	2,7	3,6	1,1	7,3
2013	2,6	3,6	1,1	7,3
2014	2,7	3,6	1,0	7,2
2015	2,7	3,5	1,0	7,1
2016	2,7	3,5	1,0	7,2
2017	2,6	3,5	1,0	7,1
2018	2,7	3,5	1,0	7,2
2019	2,7	3,5	1,0	7,1
2020	2,7	3,6	1,2	7,4
2021	2,7	3,6	1,2	7,6
2022	2,8	3,6	1,2	7,6
2023	2,6	3,5	1,2	7,3



**Tabell 2.** Försäljning av öl totalt och uppdelat på folköl, mellanöl och starköl under perioden 1861–2023 i liter ren alkohol per person 15 år och äldre.

År	Folköl	Mellanöl	Starköl	Allt Öl
1861				0,4
1862				0,7
1863				0,8
1864				0,8
1865				0,7
1866				0,7
1867				0,6
1868				0,6
1869				0,6
1870				0,7
1871				0,7
1872				0,9
1873				1,0
1874				0,9
1875				1,0
1876				1,0
1877				1,0
1878				1,2
1879				1,0
1880				1,0
1881				1,1
1882				0,9
1883				1,0
1884				1,2
1885				1,3
1886				1,4
1887				1,3
1888				1,2
1889				1,5
1890				1,6
1891				1,6
1892				1,5
1893				1,3
1894				1,5
1895				1,8
1896				1,7
1897				1,8
1898				1,9
1899				2,0
1900				1,9
1901				1,9
1902				1,8
1903				1,8





**Tabell 2.** Försäljning av öl totalt och uppdelat på folköl, mellanöl och starköl under perioden 1861–2023 i liter ren alkohol per person 15 år och äldre.

År	Folköl	Mellanöl	Starköl	Allt Öl
1904	0,2		1,6	1,8
1905	0,2		1,7	1,9
1906	0,2		1,6	1,9
1907	0,2		1,6	1,8
1908	0,3		1,5	1,7
1909	0,2		1,4	1,6
1910	0,2		1,1	1,3
1911	0,2		1,2	1,3
1912	0,2		1,1	1,3
1913	0,2		1,2	1,3
1914	0,2		1,2	1,4
1915	0,2		1,3	1,4
1916	0,2		1,3	1,5
1917	0,5		0,7	1,1
1918	0,1		0,0	0,1
1919	0,6		0,0	0,6
1920	1,1		0,0	1,1
1921	1,1		0,0	1,1
1922	0,9		0,0	0,9
1923	1,1		0,0	1,1
1924	1,2		0,0	1,2
1925	1,2		0,0	1,2
1926	1,3		0,0	1,3
1927	1,3		0,0	1,3
1928	1,3		0,0	1,3
1929	1,3		0,0	1,3
1930	1,4		0,0	1,4
1931	1,3		0,0	1,3
1932	1,2		0,0	1,2
1933	1,0		0,0	1,0
1934	1,0		0,0	1,0
1935	1,0		0,0	1,0
1936	1,1		0,0	1,1
1937	1,1		0,0	1,1
1938	1,2		0,0	1,2
1939	1,3		0,0	1,3
1940	1,2		0,0	1,2
1941	0,8		0,0	0,8
1942	0,7		0,0	0,7
1943	0,8		0,0	0,8
1944	0,7		0,0	0,7
1945	0,8		0,0	0,8
1946	0,9		0,0	0,9

**Tabell 2.** Försäljning av öl totalt och uppdelat på folköl, mellanöl och starköl under perioden 1861–2023 i liter ren alkohol per person 15 år och äldre.

År	Folköl	Mellanöl	Starköl	Allt Öl
1947	1,0		0,0	1,0
1948	1,0		0,0	1,0
1949	1,0		0,0	1,0
1950	1,1		0,0	1,1
1951	1,1		0,0	1,1
1952	1,1		0,0	1,1
1953	1,2		0,0	1,2
1954	1,2		0,0	1,2
1955	1,3		0,1	1,4
1956	1,2		0,1	1,3
1957	1,2		0,1	1,2
1958	1,1		0,1	1,2
1959	1,2		0,1	1,3
1960	1,1		0,1	1,2
1961	1,1		0,1	1,2
1962	1,1		0,1	1,2
1963	1,2		0,2	1,4
1964	1,3		0,2	1,4
1965	1,1	0,3	0,2	1,6
1966	0,6	1,1	0,1	1,9
1967	0,5	1,4	0,2	2,1
1968	0,5	1,7	0,3	2,5
1969	0,4	2,1	0,3	2,8
1970	0,4	2,1	0,3	2,8
1971	0,4	2,1	0,3	2,7
1972	0,3	2,1	0,2	2,6
1973	0,3	2,0	0,2	2,4
1974	0,2	2,0	0,2	2,5
1975	0,2	2,1	0,2	2,5
1976	0,1	2,1	0,2	2,4
1977	0,7	1,0	0,4	2,0
1978	1,1		0,7	1,8
1979	1,0		0,8	1,8
1980	1,0		0,8	1,8
1981	0,9		0,8	1,7
1982	1,0		0,8	1,8
1983	0,9		0,8	1,7
1984	0,9		0,9	1,7
1985	1,0		0,9	1,8
1986	1,0		1,0	2,0
1987	1,0		1,0	2,1
1988	1,1		1,2	2,3
1989	1,2		1,3	2,4



**Tabell 2.** Försäljning av öl totalt och uppdelat på folköl, mellanöl och starköl under perioden 1861–2023 i liter ren alkohol per person 15 år och äldre.

År	Folköl	Mellanöl	Starköl	Allt Öl
1990	1,2		1,3	2,5
1991	1,2		1,2	2,4
1992	1,3		1,2	2,5
1993	1,3		1,3	2,6
1994	1,4		1,3	2,7
1995	1,4		1,4	2,8
1996	1,3		1,3	2,6
1997	1,2		1,4	2,6
1998	1,1		1,4	2,5
1999	1,1		1,6	2,7
2000	1,0		1,7	2,7
2001	0,9		1,8	2,7
2002	0,8		1,9	2,7
2003	0,8		2,0	2,8
2004	0,7		1,9	2,6
2005	0,7		1,9	2,6
2006	0,7		2,0	2,7
2007	0,6		2,1	2,7
2008	0,6		2,1	2,7
2009	0,6		2,2	2,8
2010	0,6		2,1	2,7
2011	0,6		2,1	2,7
2012	0,6		2,1	2,7
2013	0,5		2,1	2,6
2014	0,5		2,2	2,7
2015	0,5		2,2	2,7
2016	0,5		2,2	2,7
2017	0,5		2,1	2,6
2018	0,4		2,3	2,7
2019	0,4		2,3	2,7
2020	0,4		2,3	2,7
2021	0,4		2,3	2,7
2022	0,4		2,4	2,8
2023	0,3		2,4	2,7

**Tabell 3.** De olika dryckeskategoriernas andelar av den totala försäljningen under perioden 1861-2023, baserat på försäljningen i liter ren alkohol per person 15 år och äldre.

År	Allt Öl	Vin	Sprit
1861	4,9	1,2	93,8
1862	8,3	1,2	90,5
1863	8,3	1,0	90,6
1864	9,4	1,2	90,6
1865	7,5	1,1	91,4
1866	8,1	1,2	90,7
1867	8,7	1,4	89,9
1868	10,9	1,8	89,1
1869	8,6	1,4	90,0
1870	8,1	1,2	90,7
1871	8,0	1,1	89,8
1872	9,7	1,1	88,2
1873	10,0	2,0	89,0
1874	8,0	1,8	90,3
1875	9,6	1,9	89,4
1876	9,6	1,0	89,4
1877	11,0	1,1	86,8
1878	13,0	1,1	84,8
1879	13,2	1,3	85,5
1880	14,1	1,4	85,9
1881	14,1	1,3	84,6
1882	12,7	2,8	84,5
1883	14,5	1,4	84,1
1884	16,0	1,3	81,3
1885	16,9	1,3	81,8
1886	19,2	1,4	80,8
1887	19,7	1,5	80,3
1888	17,1	1,4	80,0
1889	24,2	1,6	75,8
1890	22,9	1,4	75,7
1891	23,9	3,0	74,6
1892	22,1	2,9	73,5
1893	20,3	0,0	79,7
1894	22,1	1,5	76,5
1895	25,4	1,4	73,2
1896	23,6	1,4	75,0
1897	24,0	1,3	74,7
1898	23,8	1,3	75,0
1899	23,8	1,2	75,0
1900	22,6	1,2	76,2
1901	22,9	1,2	77,1
1902	23,7	1,3	76,3
1903	24,3	1,4	74,3



**Tabell 3.** De olika dryckeskategoriernas andelar av den totala försäljningen under perioden 1861-2023, baserat på försäljningen i liter ren alkohol per person 15 år och äldre.

År	Allt Öl	Vin	Sprit
1904	25,7	1,4	74,3
1905	26,4	1,4	72,2
1906	25,7	1,4	73,0
1907	24,3	1,4	73,0
1908	25,4	1,5	73,1
1909	26,2	1,6	72,1
1910	21,0	1,6	77,4
1911	20,6	1,6	77,8
1912	20,3	1,6	78,1
1913	20,0	1,5	76,9
1914	22,6	1,6	77,4
1915	22,6	1,6	75,8
1916	27,8	3,7	68,5
1917	44,0	8,0	48,0
1918	8,3	16,7	75,0
1919	25,0	8,3	66,7
1920	20,0	3,6	76,4
1921	23,9	2,2	73,9
1922	24,3	2,7	73,0
1923	28,2	2,6	69,2
1924	28,6	2,4	69,0
1925	27,3	2,3	68,2
1926	29,5	4,5	68,2
1927	28,9	4,4	66,7
1928	28,9	4,4	68,9
1929	27,7	4,3	68,1
1930	29,2	4,2	66,7
1931	27,1	4,2	68,8
1932	27,3	4,5	68,2
1933	27,0	2,7	67,6
1934	26,3	5,3	68,4
1935	25,6	5,1	69,2
1936	28,2	5,1	69,2
1937	26,8	4,9	68,3
1938	27,3	4,5	65,9
1939	29,5	4,5	65,9
1940	33,3	2,8	66,7
1941	25,0	3,1	75,0
1942	21,2	3,0	75,8
1943	22,9	5,7	74,3
1944	20,0	5,7	77,1
1945	21,1	5,3	73,7
1946	22,0	7,3	73,2

**Tabell 3.**

De olika dryckeskategoriernas andelar av den totala försäljningen under perioden 1861-2023, baserat på försäljningen i liter ren alkohol per person 15 år och äldre.

År	Allt Öl	Vin	Sprit
1947	22,2	6,7	71,1
1948	21,7	6,5	73,9
1949	21,7	4,3	71,7
1950	23,4	4,3	72,3
1951	23,9	6,5	69,6
1952	22,9	6,3	70,8
1953	24,0	8,0	70,0
1954	24,5	8,2	67,3
1955	25,9	7,4	66,7
1956	22,4	6,9	72,4
1957	22,6	9,4	67,9
1958	24,5	10,2	65,3
1959	26,5	12,2	63,3
1960	25,0	12,5	62,5
1961	23,5	13,7	62,7
1962	23,5	13,7	62,7
1963	27,5	13,7	58,8
1964	25,9	13,0	61,1
1965	28,1	14,0	59,6
1966	31,7	13,3	56,7
1967	33,3	14,3	54,0
1968	37,9	13,6	48,5
1969	40,0	14,3	47,1
1970	38,9	15,3	45,8
1971	38,6	15,7	45,7
1972	35,6	17,8	45,2
1973	34,3	17,1	48,6
1974	33,8	17,6	50,0
1975	32,9	18,4	50,0
1976	31,2	18,2	50,6
1977	27,4	20,5	50,7
1978	25,7	21,4	54,3
1979	25,4	21,1	53,5
1980	26,9	22,4	50,7
1981	27,0	23,8	49,2
1982	28,1	25,0	46,9
1983	27,9	26,2	45,9
1984	28,3	28,3	43,3
1985	29,5	27,9	41,0
1986	31,7	28,6	41,3
1987	33,9	29,0	38,7
1988	35,9	28,1	35,9
1989	36,9	29,2	35,4





**Tabell 3.** De olika dryckeskategoriernas andelar av den totala försäljningen under perioden 1861-2023, baserat på försäljningen i liter ren alkohol per person 15 år och äldre.

År	Allt Öl	Vin	Sprit
1990	39,1	28,1	32,8
1991	38,1	28,6	33,3
1992	39,7	28,6	31,7
1993	41,9	29,0	30,6
1994	42,9	30,2	27,0
1995	45,2	29,0	25,8
1996	43,3	31,7	25,0
1997	44,1	33,9	22,0
1998	43,1	34,5	22,4
1999	44,3	34,4	21,3
2000	43,5	35,5	21,0
2001	41,5	36,9	21,5
2002	39,1	40,6	20,3
2003	40,6	40,6	18,8
2004	40,0	43,1	16,9
2005	39,4	43,9	16,7
2006	39,1	43,5	17,4
2007	39,1	44,9	15,9
2008	38,6	45,7	15,7
2009	38,4	46,6	15,1
2010	37,0	47,9	15,1
2011	37,0	49,3	15,1
2012	37,0	49,3	15,1
2013	35,6	49,3	15,1
2014	37,5	50,0	13,9
2015	38,0	49,3	14,1
2016	37,5	48,6	13,9
2017	36,6	49,3	14,1
2018	37,5	48,6	13,9
2019	38,0	49,3	14,1
2020	36,5	48,6	16,2
2021	35,5	47,4	15,8
2022	36,8	47,4	15,8
2023	37,0	47,9	16,4



**C.A.N**



CAN – Nationellt kompetenscentrum inom ANDTS (alkohol, narkotika, dopning, tobak och spel). Vårt fokus är undersökningar, forskning och kommunikation. Vi genomför även lokala och regionala undersökningar och kartläggningar på uppdrag av kommuner och län.

CAN är en unik aktör med en fot i civilsamhället och en i det offentliga. Styrelsen utses till hälften av regeringen och till hälften av de cirka 50 medlemsorganisationerna vid årsmötet. CAN står för Centraförbundet för alkohol- och narkotikaupplysning.

Läs mer om oss på [www.can.se](http://www.can.se)

