

Självrapporterade rök- och snusvanor 2003–2021

CAN Rapport 211

Martina Zetterqvist





Förord

Monitormätningarna startades i juni år 2000. Sedan CAN övertog mätningarna 2013 har vi årligen publicerat rapporter om anskaffning samt konsumtionsmönster för alkohol respektive tobak. Det övergripande syftet är att ge en bild av den totala alkohol- och tobakskonsumtionen i Sverige. Frågor om konsumtionsvanor har successivt införts i mätningarna, liksom frågor om tobak, medan anskaffning av alkohol har mätts sedan starten.

Denna rapport syftar till att redovisa hur konsumtionen av tobak och nikotin fördelar sig över olika befolkningsgrupper och hur konsumtionen har utvecklats över tid. Rapporten har författats av Martina Zetterqvist. Ulf Guttormsson har granskat rapporten och bidragit med värdefulla synpunkter på innehållet. Tobaksdelen i Monitormätningarna, och den här rapporten, har finansierats av Socialdepartementet.

Vi vill passa på att tacka alla som har deltagit i frågeundersökningen, eller på annat sätt bidragit till undersökningens genomförande under åren.

CAN är ett nationellt kompetenscentrum som tar fram och sprider kunskap om alkohol, narkotika, dopning, tobak och spel om pengar. Vi följer konsumtions- och skadeutvecklingen genom undersökningar och forskning. Myndigheter och organisationer använder kunskap från CAN som underlag för beslut och insatser. Vi är en del av civilsamhället och i vår styrelse finns representanter för våra medlemsorganisationer. Där finns även olika myndigheter representerade.

Stockholm, juli 2022

Charlotta Rehnman Wigstad

Direktör CAN



Innehållsförteckning

Sammanfattning.....	4
Inledning.....	6
Resultat.....	8
Röker och/eller snusar totalt.....	8
Rökvanor.....	9
Snusvanor.....	13
Användning av e-cigarett.....	18
Rökning och snusning bland personer med olika bakgrund.....	19
Avslutande diskussion.....	27
Referenser.....	29
Bilaga 1. Material och metod.....	31

Centralförbundet för alkohol- och narkotikaupplysning, CAN

ISSN 0283-1198
ISBN 978-91-7278-341-6 (pdf)
urn nbn:se:can-2022-06 (pdf)



Sammanfattning

Rök- och snusvanor totalt

Under 2021 hade 28 procent av Sveriges befolkning i åldrarna 17–84 år rökt och/eller snusat vid minst ett tillfälle den senaste månaden.

Att ha rökt eller snusat var betydligt vanligare bland män (35 procent) än bland kvinnor (20 procent). Det var vanligast bland personer i den yngsta åldersgruppen 17–29 år, särskilt bland män (46 procent). Andelen som rökt eller snusat minskar sedan med stigande ålder.

Andelen i befolkningen 17-84 år som rökt och/eller snusat minskade under perioden 2007–2011. Därefter har andelen återigen ökat.

Rökvanor

Under 2021 hade 13 procent av befolkningen rökt vid minst ett tillfälle den senaste månaden. Omkring 7 procent hade rökt dagligen och 6 procent sporadiskt.

Det var ungefär lika vanligt att män och kvinnor rökte. Rökning var vanligare bland yngre personer, där framförallt den sporadiska rökningen var mer utbredd. Störst andel dagligrökare fanns i åldersgruppen 50-64 år.

Dagligrökningen har minskat kraftigt sedan 2003, medan den sporadiska rökningen har legat på en mer oförändrad nivå.

Mängden cigaretter rökarna själva uppger att de röker har minskat med omkring 36 procent: från en genomsnittlig årskonsumtion på 3 356 cigaretter per rökare år 2003, till 2 146 år 2021.

Snusvanor

Under 2021 hade 19 procent av befolkningen snusat vid minst ett tillfälle den senaste månaden. Omkring 16 procent var dagliga användare och 3 procent sporadiska.

Det var betydligt vanligare att män snusade (28 procent) än att kvinnor gjorde det (10 procent). Snusning var vanligare bland yngre personer, för att sedan avta med stigande ålder.

Sett till hela perioden 2007–2021 har andelen snusare ökat. Bland männen minskade andelen användare något fram till 2011, för att sedan öka igen.



Andelen kvinnor som snusar har ökat – från 4 procent år 2007 till 10 procent år 2021.

I 2021 års Monitormätningar mättes för första gången användningen av så kallat vitt, tobaksfritt, snus. 7 procent av befolkningen hade använt vitt snus någon gång under den senaste månaden. Det var ungefär lika vanligt bland män som bland kvinnor. Det var klart vanligast i åldersgruppen 17-29 år.

Antalet snusdosor som snusarna själva uppger att de snusar har legat på en relativt stabil nivå under hela perioden (omkring 200 dosor per dagligsnusare och år). En viss ökning har dock skett under de senaste åren. År 2021 låg nivån på omkring 230 dosor.

Användning av e-cigarett

Under 2021 hade i genomsnitt 1 procent av befolkningen använt e-cigarett någon gång den senaste månaden. E-cigarettanvändning var vanligast bland personer i åldersgruppen 17–29 år, för att sedan bli mindre vanligt med stigande ålder.

Rökning och snusning bland personer med olika bakgrund

Det var vanligast att röka dagligen bland personer med högst förgymnasial utbildning, och minst vanligt bland de med eftergymnasial utbildning. Det var vanligare att personer med utländsk bakgrund rökte dagligen jämfört med personer med svensk bakgrund.

Att snusa dagligen var vanligast bland personer med gymnasiet som högsta avslutad utbildning. Det var också vanligare att personer med svensk bakgrund snusade, jämfört med personer med utländsk bakgrund. Bland män var det något vanligare att snusa dagligen i mindre städer/landsbygdskommuner, jämfört med i storstäder/storstadsnära kommuner.



Inledning

Tobaksrökningen orsakar stora hälsoproblem i befolkningen. Det är en av de främsta påverkansbara hälsoriskerna i Europa. Rökning har identifierats som en riskfaktor för flertalet sjukdomar, bland annat olika former av cancer och hjärt- och kärlsjukdomar (WHO, 2014). I Sverige har studier visat att tobaksrökning står för omkring 8 procent av den totala sjukdomsbördan. Det är mer än dubbelt så mycket som sjukdomsbördan för alkohol- och narkotikaanvändning tillsammans (Agardh, m.fl. 2014).

Hälsoriskerna kopplat till snusning är inte lika tydligt fastställda. Liksom cigaretter, innehåller snus dock nikotin som är beroendeframkallande. Nikotin påverkar bland annat hjärta och kärl genom att höja blodtrycket och minska kärlets förmåga att vidgas (Folkhälsomyndigheten, 2022). En systematisk litteraturoversikt som norska Folkehelseinstituttet gjorde 2019 har bland annat visat att det finns ett samband mellan högkonsumtion och en ökad risk att dö efter en hjärtinfarkt eller stroke om man fortsätter snusa, samt ökad risk för typ 2 diabetes (Folkehelseinstituttet, 2019).

I Sverige är det övergripande målet för tobakspolitiken att minska bruket av tobak. Sedan 2022 ingår även bruket av tobaksfria nikotinprodukter (Skr. 2021/22:213). Likt många andra länder har Sverige skrivit under WHO:s tobakskonvention och därmed förbundit sig att genomföra konventionens olika artiklar för att minska användning av tobak (WHO, 2003). Under 2016 ställde sig regeringen också bakom opinionssatsningen Tobacco Endgame, som bland annat syftar till att mindre än 5 procent av Sveriges befolkning ska röka dagligen år 2025 (Sveriges Riksdag, 2017). Med tanke på de betydande negativa effekter som tobaksrökningen medför, och de politiska ambitionerna att minska tobaksanvändningen, är det angeläget att följa konsumtionens utveckling.

I Sverige har både andelen dagligrökare och mängden cigaretter de röker minskat under en lång tid. Bara sedan 2003 har andelen dagligrökare halverats och är numera den lägsta inom EU (Europeiska kommissionen, 2021). Till skillnad från andra EU-länder har Sverige dock ett undantag från EU:s försäljningsförbud mot snus. Det innebär att snus får säljas i Sverige men inte exporteras till andra EU-länder, förutom för eget bruk. Om andelen snusare läggs ihop med rökarna ligger tobaksanvändningen i Sverige nära genomsnittet i Europa.

Snuset har blivit allt populärare i Sverige under senare år (Zetterqvist & Ramstedt, 2020). Inte minst bland kvinnor, som historiskt sett har snusat lite. Under perioden har också snusmarknaden breddats. Till exempel har det vita tobaksfria nikotinsnuset etablerats på marknaden och ökat i popularitet under senare år (Snusjournalen, 2022). Huruvida det är det vita snuset som drivit de senaste årens uppgång i snusande vet vi inte i dagsläget. För att få en bild av



konsumtionens omfattning mäts detta i separata frågor i Monitormätningarna sedan 2021, och presenteras för första gången i denna rapport.

I bilaga 1 redovisas en fördjupad beskrivning av datamaterialet och den metodik som används i Monitormätningarna. I texten återfinns tabellerna med bokstavs-
beteckningar. Tabeller med sifferbeteckningar återfinns i den separata tabellbi-
lagan som finns tillgänglig på CAN:s hemsida.



Resultat

Inledningsvis redovisas hur stor andel av befolkningen 17–84 år som röker och/eller snusar totalt i Sverige. Därefter presenteras separat hur vanligt det är att röka, snusa eller använda e-cigarett. Dessa resultat presenteras efter kön och åldersgrupp. Avslutningsvis redovisas skillnader i rökning och snusning bland personer med olika utbildningsnivå, svensk eller utländsk bakgrund, samt efter kommungruppstillhörighet.

Röker och/eller snusar totalt

Mer än en fjärdedel (28 procent) av Sveriges befolkning 17–84 år hade rökt och/eller snusat år 2021 (tabell A). Det var vanligare att snusa än att röka. Under de senaste 30 dagarna hade 19 procent av befolkningen snusat och 13 procent rökt. Det var 5 procent som både rökt och snusat.

Att ha rökt eller snusat var vanligare bland män (35 procent) än bland kvinnor (20 procent). Störst skillnad var det för snus, där 19 procent av männen snusade de senaste 30 dagarna, jämfört med 10 procent av kvinnorna. Könsskillnaderna i rökning var små, men att både röka och snusa var ungefär dubbelt så vanligt bland män (6 procent) som bland kvinnor (3 procent).

När materialet studeras uppdelat på ålder framkommer det att det var särskilt vanligt att röka eller snusa bland män i åldrarna 17–29. Summeras det framgår det att nästan varannan man i den åldern hade rökt eller snusat år 2021 (46 procent). Bland kvinnorna hade drygt en tredjedel i motsvarande åldersgrupp gjort det (34 procent). Det var även i denna åldersgrupp som det var vanligast att både ha rökt och snusat. Konsumtionen avtar sedan successivt med stigande ålder.

Bland männen var det betydligt vanligare att snusa än att röka i samtliga åldersgrupper. Bland kvinnorna skilde det sig åt beroende på ålder. I den yngsta åldersgruppen var det vanligare att snusa än att röka, medan det bland kvinnorna i de två äldsta åldersgrupperna var vanligare att röka än att snusa.



Tabell A. Andelen som rökt och/eller snusat totalt, rökt, snusat eller gjort både och de senaste 30 dagarna i befolkningen 17–84 år, efter kön och olika åldersgrupper. 2021.

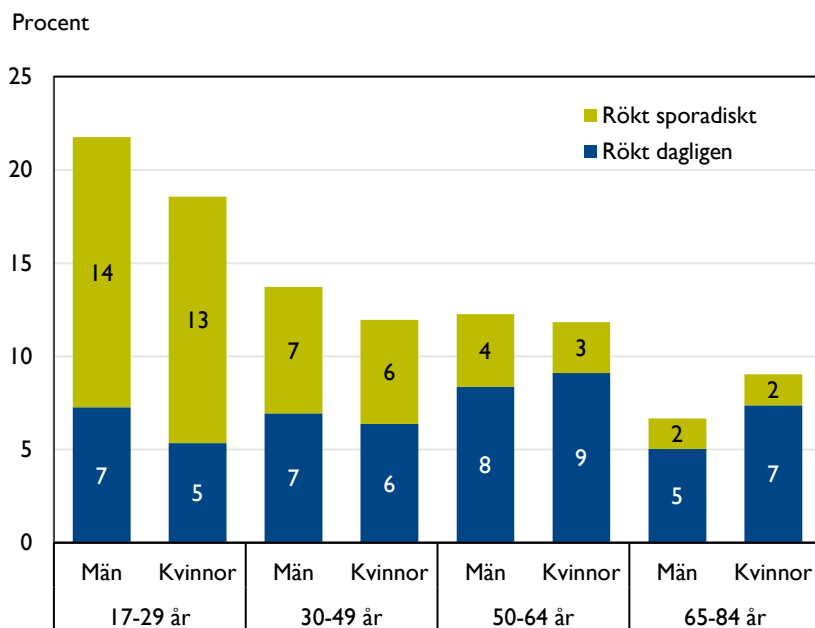
	Rökt och/eller snusat totalt	Rökt	Snusat	Både rökt och snusat
	(%)	(%)	(%)	(%)
Alla	28	13	19	5
Män	35	13	28	6
17–29 år	46	22	37	13
30–49 år	39	14	32	7
50–64 år	34	12	26	4
65–84 år	20	7	14	1
Kvinnor	20	12	10	3
17–29 år	34	19	23	8
30–49 år	20	12	11	2
50–64 år	17	12	7	2
65–84 år	11	9	3	0

Sett över tid minskade andelen som rökt och/eller snusat under perioden 2007–2011, från 27 till 23 procent (tabell 3 i tabellbilagan). Därefter har andelen ökat. År 2021 låg den på 28 procent. Under hela perioden har snus varit den vanligaste produkten bland män, medan cigaretter har varit vanligast bland kvinnor. Snus har däremot börjat utgöra en allt större del, framför allt bland kvinnor. År 2007, när snus började mätas i Monitormätningarna, hade ungefär en femtedel av de kvinnor som rökte eller snusade, använt just snus. Andelen har därefter ökat. År 2021 hade omkring hälften av dessa använt just snus.

Rökvanor

År 2021 uppgav 13 procent av Sveriges befolkning 17–84 år att de rökt någon gång under de senaste 30 dagarna (tabellerna 4–6 i tabellbilagan). Det var ungefär lika vanligt att röka dagligen som att göra det sporadiskt (7 respektive 6 procent). Könsskillnaderna var små, både vad gäller den dagliga och den sporadiska rökningen.

I figur 1 visas hur stor andel som svarat att de rökt dagligen respektive sporadiskt bland män och kvinnor i olika åldersgrupper år 2021. Det var vanligast att röka bland män i den yngsta åldersgruppen 17–29 år (totalt 22 procent), följt av kvinnor i samma åldersgrupp (19 procent). I den yngsta åldersgruppen är det framför allt den sporadiska rökningen som är utbredd och betydligt vanligare än i övriga åldersgrupper. Störst andel dagligrökare återfanns i åldersgruppen 50–64 år, medan sporadisk rökning var förhållandevis ovanligt i den gruppen, liksom i åldersgruppen 65–84 år.



Figur 1. Andelen som rökt dagligen eller sporadiskt under de senaste 30 dagarna i befolkningen 17-84 år, efter kön och olika åldersgrupper. 2021.

År 2019 genomfördes en metodförändring som resulterade i något högre nivåer jämfört med innan för framför allt rökningen (se Zetterqvist & Ramstedt, 2021). Dessutom ändrades frågekonstruktionen för den inledande rökfrågan år 2018 (se Zetterqvist & Ramstedt, 2020). Detta har försvårat möjligheten att säga något om trenden under åren 2017–2019. På det stora hela har den dagliga rökningen minskat kraftigt sedan 2003 då detta började mätas (tabell 5 i tabellbilagan). Nedgången har varit störst bland kvinnor, som också låg på en högre nivå vid starten. År 2003 var 18 procent av kvinnorna och 13 procent av männen dagligrökare, att jämföra med 7 procent i båda grupper år 2021. Nedgången har främst skett under 2000-talets tidiga år, även om en svag nedgång syns även 2021 (från 8 till 7 procent).

Samtidigt som det dagliga rökandet har minskat har den sporadiska rökningen legat på en relativt stabil nivå under hela perioden 2003–2021 (tabell 6 i tabellbilagan). Utvecklingen, med ett minskat dagligrökande men oförändrat sporadiskt rökande, är likartad i samtliga åldersgrupper. Sedan år 2019 har den sporadiska rökningen dock minskat i den yngsta åldersgruppen, från drygt 17 till 14 procent.

Rökares självrapporterade cigarettkonsumtion

Utöver hur stor andel som röker i befolkningen, är mängden cigaretter de röker också av betydelse för folkhälsan. Fördelat mellan samtliga rökare (såväl dagliga som sporadiska) uppmättes år 2021 en genomsnittlig konsumtion på



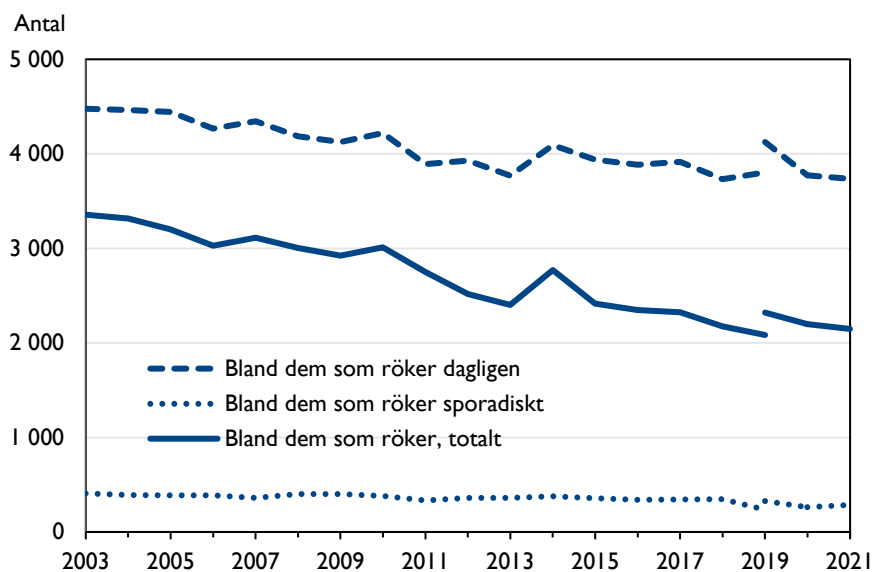
41 cigaretter per vecka, eller cirka 2 paket (tabell B). Veckokonsumtionen var något större bland rökande män jämfört med rökande kvinnor (44 respektive 38). Den högsta veckokonsumtionen år 2021 fanns bland rökarna i de två äldsta åldersgrupperna (58 cigaretter). Dessa utgörs framför allt av dagligrökare. Samtidigt var veckokonsumtionen klart lägst bland rökarna i den yngsta åldersgruppen 17–29 år (22 cigaretter), som i sin tur till stor del utgörs av sporadiska rökare. Det är av förklarliga skäl dagligrökarna som står för den största delen av konsumtionen. Deras genomsnittliga konsumtion uppmättes till 72 cigaretter i veckan. De som rökte sporadiskt hade rökt cirka 5 cigaretter i veckan.

Tabell B. Genomsnittligt antal cigaretter per vecka bland rökare i befolkningen 17–84 år, efter kön respektive olika åldersgrupper. 2021.

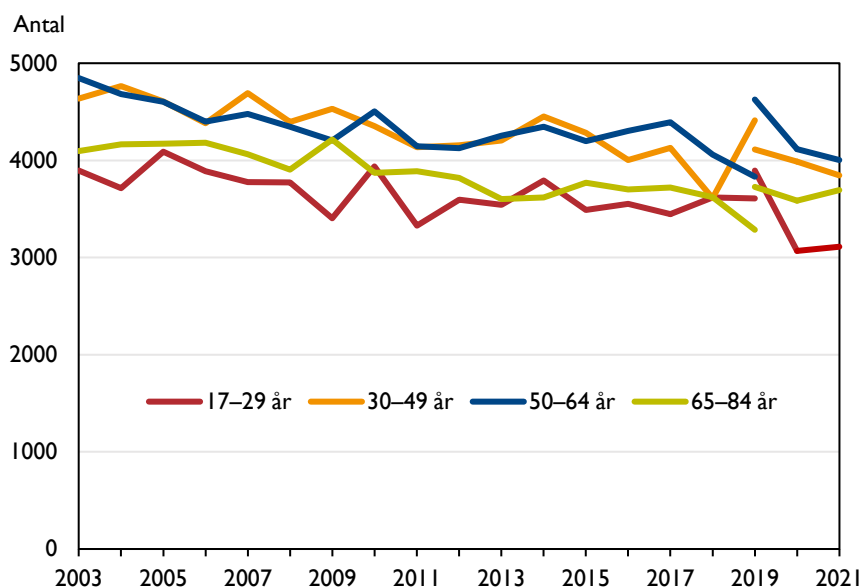
	Rökare totalt	Dagligrökare	Sporadiska rökare
Alla	41	72	5
Män	44	79	6
Kvinnor	38	64	5
17–29 år	22	60	4
30–49 år	41	74	5
50–64 år	58	77	9
65–84 år	58	71	8

Som beskrivet tidigare, har andelen som röker minskat kraftigt under 2000-talet. Därmed har också den totala mängden cigaretter som konsumeras i Sverige minskat. Nedgången förklaras dock inte enbart av att färre röker idag, utan även av att förbrukningen bland rökarna har minskat. Under perioden 2003–2021 har det genomsnittliga antalet cigaretter som dagligrökarna förbrukar i veckan minskat från omkring 86 till 72. Bland dem som röker sporadiskt har antalet minskat från 8 till 5 (tabell 7 i tabellbilagan).

I figur 2 redovisas hur konsumtionen har utvecklats per rökare mellan 2003–2021 när den summerats till årskonsumtion. Här framgår det hur den minskade veckokonsumtionen får stor betydelse för hur många cigaretter rökarna förbrukar per år. Små förändringar med en cigarett mer eller mindre per dag ger alltså stora skillnader när konsumtionen räknas upp till årskonsumtion. År 2003 låg den genomsnittliga årskonsumtionen på omkring 4 480 cigaretter bland dem som rökte dagligen och på 407 bland de sporadiska rökarna. År 2021 hade den genomsnittliga årskonsumtionen sjunkit till omkring 3 700 respektive 280 cigaretter.



Figur 2. Självrapporterad årskonsumtion av antal cigaretter bland dagligrökare, sporadiska rökare samt rökare totalt i befolkningen 17–84 år. 2003–2021.



Figur 3. Självrapporterad årskonsumtion av antal cigaretter bland dagligrökare i befolkningen 17–84 år, efter olika åldersgrupper. 2003–2021

I figur 3 redovisas hur årskonsumtionen har utvecklats bland dagligrökare i olika åldersgrupper under perioden 2003–2021. Mängden cigaretter som konsumerats har minskat i samtliga åldersgrupper. Mellan 2003–2019 var nedgången störst bland rökarna i de två äldsta åldersgrupperna. Där minskade konsumtionen med omkring 20 procent under perioden. Mellan 2019 och 2020

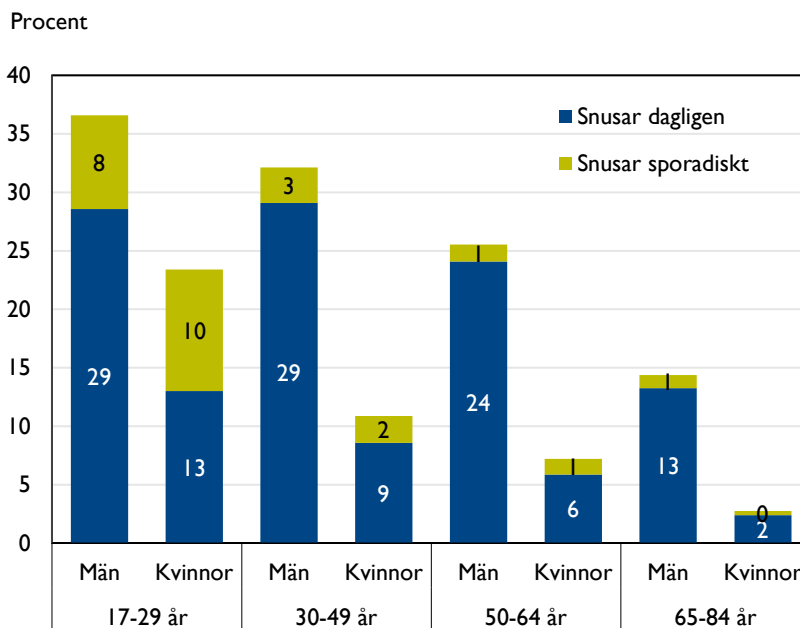


skedde en förhållandevis kraftig nedgång i den yngsta åldersgruppen (21 procent), vilket gör att de numera ligger på klart lägst nivåer.

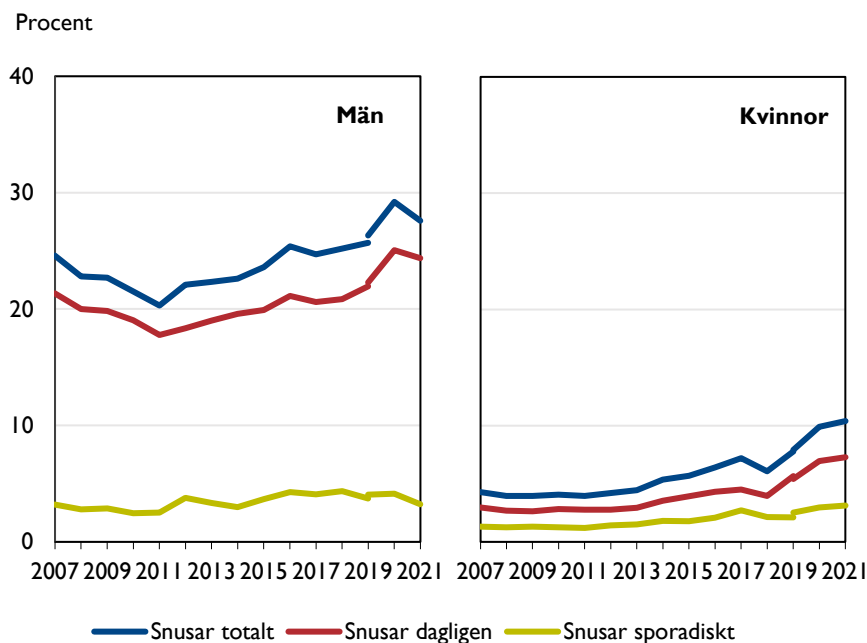
Snusvanor

År 2021 uppgav 19 procent av Sveriges befolkning 17–84 år att de snusat någon gång under de senaste 30 dagarna (tabellerna 10–12 i tabellbilagan). Bland dem som snusade var det klart vanligast att de gjorde det dagligen; 16 procent av befolkningen var dagliga användare och 3 procent sporadiska. Det finns dock stora skillnader mellan män och kvinnor. Det är ungefär tre gånger så vanligt att män snusar än att kvinnor gör det. I den senaste mätningen svarade 28 procent av männen att de snusat de senaste 30 dagarna (24 procent dagligen) och 10 procent av kvinnorna (7 procent dagligen).

I figur 4 redovisas snusvanorna bland män och kvinnor i olika åldersgrupper år 2021. Bland både män och kvinnor fanns det tydliga ålderskillnader. Det var vanligast att snusa i den yngsta åldersgruppen för att sedan bli mindre vanligt med stigande ålder. I samtliga åldersgrupper var det vanligare att män snusade än att kvinnor gjorde det. Det var också genomgående vanligast att man använde snus dagligen om man väl snusade. Men liksom för rökningen, fanns det förhållandevis många sporadiska snusare i den yngsta åldersgruppen (8 procent bland männen och 10 procent bland kvinnorna).



Figur 4. Andelen som snusat dagligen eller sporadiskt under de senaste 30 dagarna i befolkningen 17–84 år, efter kön och olika åldersgrupper. 2021.



Figur 5. Andelen som snusat dagligen, sporadiskt och totalt, under de senaste 30 dagarna i befolkningen 17–84 år, efter kön. 2007–2021.

I figur 5 presenteras utvecklingen av andelen snusare i Sveriges befolkning 17–84 år under perioden 2007–2021. I början av tidsperioden minskade snusandet något bland männen, från 25 procent år 2007 till 20 procent 2011. Därefter har nivåerna tilltagit igen. År 2021 uppmättes andelen snusande män till 28 procent, vilket visserligen var en liten nedgång jämfört med året innan. Bland kvinnorna låg snusandet på en låg och stabil nivå omkring 4 procent fram till 2013. Därefter har användandet succesivt ökat. År 2021 uppgav 10 procent av kvinnorna att de snusat under de senaste 30 dagarna. Nivån bland kvinnor har därmed mer än fördubblats jämfört med hur det såg ut för 10 år sedan.

Vitt snus

Under senare år har det så kallade vita, tobaksfria nikotinsnuset etablerats på marknaden i Sverige. Det vita snuset är tobaksfritt, men innehåller oftast nikotin, vilket är det beroendeframkallande ämnet i snus. Trots att nikotin i de flesta fall tillverkas av tobak betraktas det vita snuset som tobaksfritt, och hamnar därmed utanför tobakslagens bestämmelser (SOU 2021:22; SFS 2018:2088). Regeringen har nyligen lagt fram ett förslag om en ny lag om tobaksfria nikotinprodukter, där det bland annat föreslås att en åldersgräns på 18 år införs, samt regler för hur produkten får marknadsföras. Förslaget föreslås träda i kraft i augusti 2022. För att få en uppfattning om hur vanligt användandet i den vuxna befolkningen är mäts detta sedan 2021 i separata frågor i Monitormätningarna. Det presenteras för första gången i detta avsnitt.

År 2021 uppgav 7 procent av Sveriges befolkning 17–84 år att de använt vitt snus någon gång under de senaste 30 dagarna (tabell C). Det var något vanligare

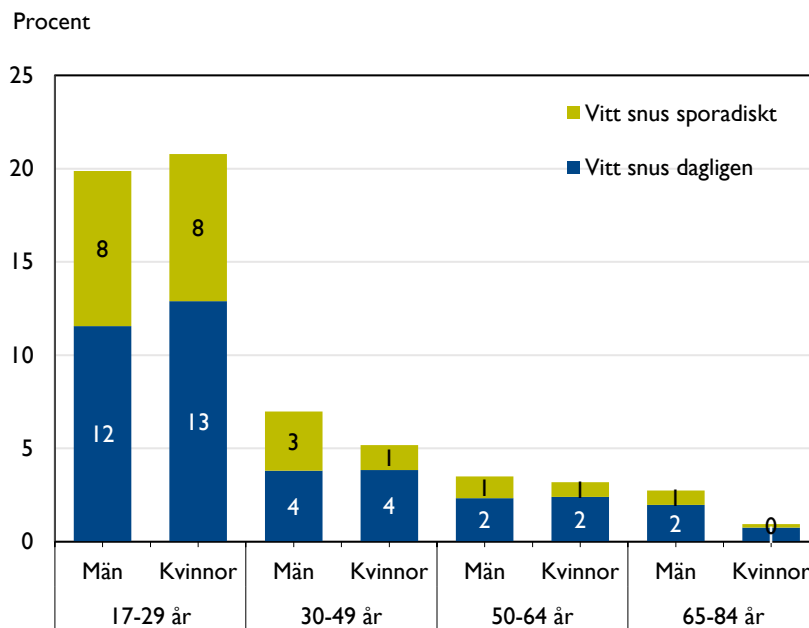


att ha snusat det dagligen än sporadiskt (5 respektive 3 procent). Till skillnad från hur det såg ut för snus totalt (oavsett snussort), där männen ligger på betydligt högre nivåer, var det nästan lika vanligt att män och kvinnor snusade vitt snus.

Tabell C. Andelen som använt vitt snus under de senaste 30 dagarna i befolkningen 17-84 år, efter kön. 2021¹.

	Män	Kvinnor	Totalt
	(%)	(%)	(%)
Vitt snus totalt	8	7	7
Vitt snus dagligen	5	4	5
Vitt snus sporadiskt	3	2	3

I figur 6 redovisas hur användandet av vitt snus såg ut bland män och kvinnor i olika åldersgrupper år 2021. Av figuren framgår det att det finns stora åldersskillnader och att det är en åldersgrupp som sticker ut.



Figur 6. Andelen som snusat vitt/tobaksfritt snus dagligen eller sporadiskt under de senaste 30 dagarna i befolkningen 17-84 år, efter kön och ålder. 2021.

¹ Majoriteten av de som svarat att de snusat vitt snus har även svarat att de använt snus i den inledande frågan, som syftar till all sorts snus. En mindre grupp har dock endast svarat ja på frågan om vitt snus. Skulle ja-svaren från båda frågor läggas samman skulle nivåerna för andelen som snusar totalt bli någon procentenhet högre. Nivåerna kommer i detta läge dock inte att justeras på grund av att 1) skillnaderna är små, 2) svårt att justera nivåerna bakåt i tiden, 3) det kan vara en tillfällig osäkerhet kring en ny produkt.

Det var mer än tre gånger så vanligt att män och kvinnor i den yngsta åldersgruppen snusade vitt snus (omkring 20 procent), jämfört med gruppen 30–49 år där det var näst vanligast (omkring 6 procent). Det var även en förhållandevis stor andel som gjorde det sporadiskt i den yngsta åldersgruppen (8 procent). I de två äldsta åldersgrupperna var användning av vitt snus ovanligt.

Snusares självrapporterade snuskonsumtion

I Monitormätningarna mäts även veckokonsumtionen av snus mätt i antal snusdosor. År 2021 konsumerade snusarna i genomsnitt 3,9 dosor i veckan (tabell D). Männen s konsumtion var högre än kvinnornas (4,3 jämfört med 3 dosor). Konsumtionen var av uppenbara skäl högre bland dem som snusade dagligen och låg i genomsnitt på 4,5 dosor. De sporadiska användarna snusade 0,9 dosor i veckan.

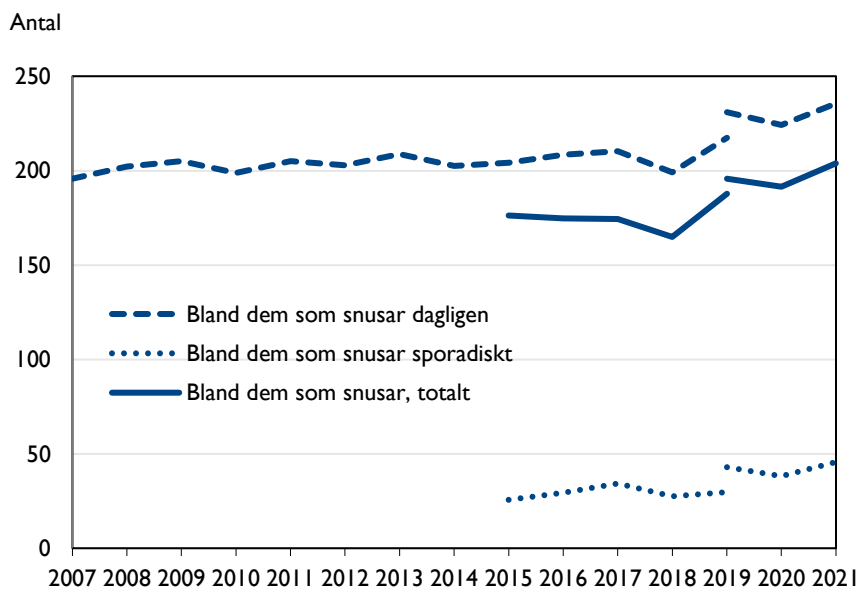
Vad gäller skillnader mellan de olika åldersgrupperna återfanns den högsta konsumtionen bland snusare i åldrarna 30–49 år och 50–64 år. De hade en veckokonsumtion på omkring 4,5 dosor i veckan år 2021 (bland snusare totalt). Lägst veckokonsumtion uppmättes bland snusarna i åldersgruppen 17–29 år, vilka till stor del bestod av sporadiska användare. Där låg genomsnittet på 3 dosor.

Tabell D. Genomsnittligt antal dosor per vecka bland snusare i befolkningen 17–84 år, efter kön respektive olika åldersgrupper. 2021.

	Snusare totalt	Dagligsnusare	Sporadiska snusare
Alla	3,9	4,5	0,9
Män	4,3	4,7	1,1
Kvinnor	3,0	4,0	0,6
17–29 år	3,0	4,0	0,6
30–49 år	4,5	5,0	1,2
50–64 år	4,4	4,6	1,2
65–84 år	3,5	3,7	.. ^{a)}

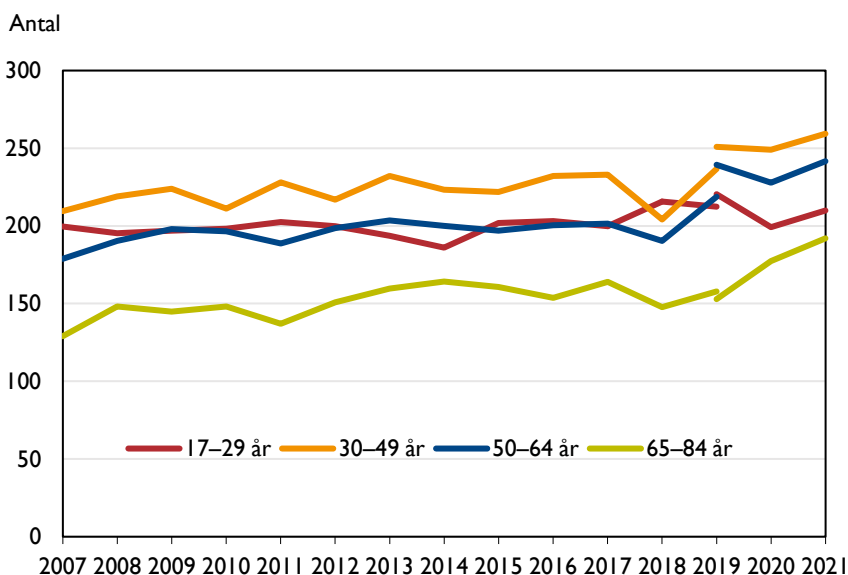
a) Alltför litet basalt för att redovisa (n<50).

I figur 7 redovisas utvecklingen av den genomsnittliga årskonsumtionen av antal snusdosor per snusare. Fram till och med år 2014 var det endast dagligsnusarnas veckokonsumtion som kartlades. Veckokonsumtionen bland de sporadiska användarna, liksom den totala konsumtionen, redovisas därför endast från 2015 och framåt. Under i stort sett hela perioden har årskonsumtionen legat på omkring 200 dosor bland dagligsnusarna. De senaste åren har det dock skett en uppgång. Årskonsumtionen ligger numera på omkring 230 dosor per dagligsnusare och år.



Figur 7. Självrapporterad årskonsumtion av antal snusdosor per år bland dagligsnusare, sporadiska snusare samt snusare totalt i befolkningen 17–84 år. 2007–2021.

I figur 8 redovisas hur årskonsumtionen har utvecklats bland dagligsnusare i olika åldersgrupper under perioden 2007–2021. Under nästan hela tidsperioden har dagligsnusarna i åldersgruppen 30–49 år haft högst årskonsumtion, medan dagligsnusarna i åldersgruppen 65–84 år har legat klart lägst. Däremot har det skett en förhållandevis kraftig uppgång i den äldsta åldersgruppen de senaste åren, vilket gör att gapet har minskat.



Figur 8. Självrapporterad årskonsumtion av antal snusdosor bland dagligsnusare i befolkningen 17–84 år, efter olika åldersgrupper. 2003–2021

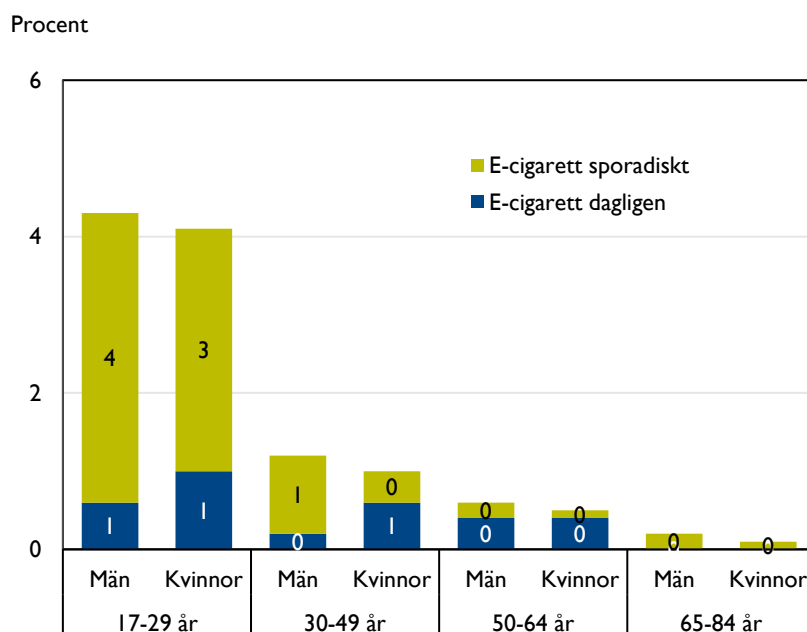
Det är viktigt att ha i åtanke att den genomsnittliga vikten för en snusdosa har sjunkit under perioden 2003–2021 (Zetterqvist & Ramstedt, 2021). Det beror på framväxten av portionssnus och nya mindre storlekar, till exempel så kallade mini och slim-portioner. Det betyder att en ökning i antalet dosor som förbrukas inte nödvändigtvis innebär en ökning i den faktiska mängden snus som konsumeras, när den mäts i kilo.

Användning av e-cigarett

Sedan år 2017 ställs frågor om användning av e-cigarett i Monitormätningarna. E-cigarett (elektronisk cigarett) består vanligtvis av en metallhylsa som laddas med en vätska som ofta innehåller nikotin. Vätskan värms upp med ett batteri och bildar ånga som sedan andas in.

År 2021 hade drygt 1 procent av befolkningen 17–84 år använt e-cigarett någon gång under de senaste 30 dagarna (tabellerna 16–18 i tabellbilagan). Ungefär en tredjedel av dessa, det vill säga knappt en halv procent, var dagliga användare. Det var ungefär lika vanligt bland män och kvinnor.

Det var betydligt vanligare att ha använt e-cigarett i den yngsta åldersgruppen (figur 9). I den gruppen hade omkring 4–5 procent gjort det någon gång, men de flesta hade gjort det sporadiskt. Användningen blir sedan mindre vanlig med stigande ålder. Det var vanligast att ha använt e-cigarett som innehöll nikotin (84 procent).



Figur 9. Andelen som rök e-cigarett dagligen eller sporadiskt under de senaste 30 dagarna i befolkningen 17–84 år, efter kön och ålder. 2021.



Jämförs användningen av e-cigarett mellan rökare och icke-rökare framgår det att det är något vanligare att rökare av traditionella cigaretter också har använt e-cigarett under de senaste 30 dagarna (5 procent) än att de som inte röker traditionella cigaretter, har gjort det (1 procent).

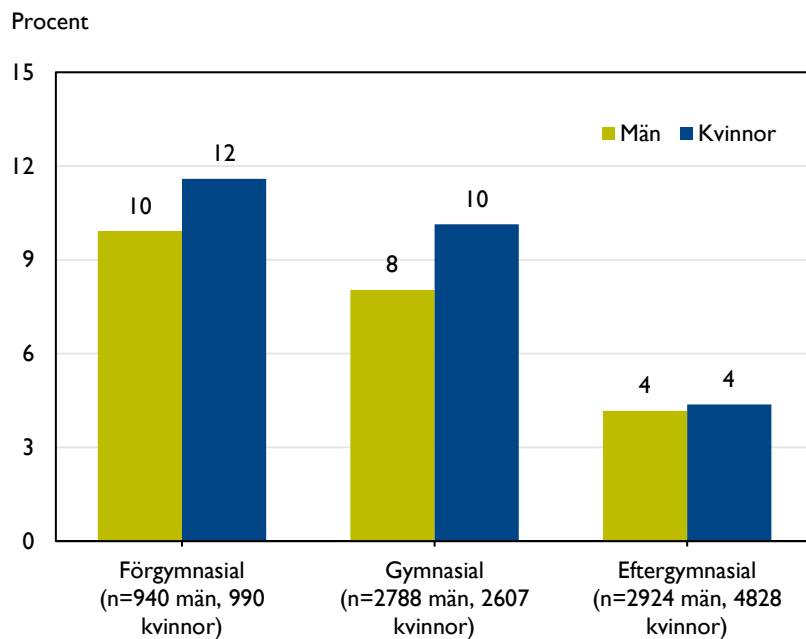
Rökning och snusning bland personer med olika bakgrund

Sedan 2020 viktas materialet i Monitormätningarna med avseende på utbildningsnivå, svensk eller utländsk bakgrund, kommungruppsstillhörighet, samt kön och ålder. Detta görs för att vissa grupper är underrepresenterade bland de svarande i mätningarna, och för att det är känt att tobaksvanorna kan skilja sig åt mellan dessa grupper. För att synliggöra eventuella skillnader som kan finnas i befolkningen kommer vi i detta avsnitt att titta närmare på hur den dagliga användningen av cigaretter och snus fördelar sig bland dessa grupper. Inledningsvis presenteras det hur vanligt det är att röka eller snusa dagligen i de olika grupperna, separat för män och kvinnor. Därefter presenteras resultat från de logistiska regressionsanalyser som genomförts för att testa om skillnaderna är statistiskt signifikanta och om resultaten kan förklaras av andra bakomliggande variabler.

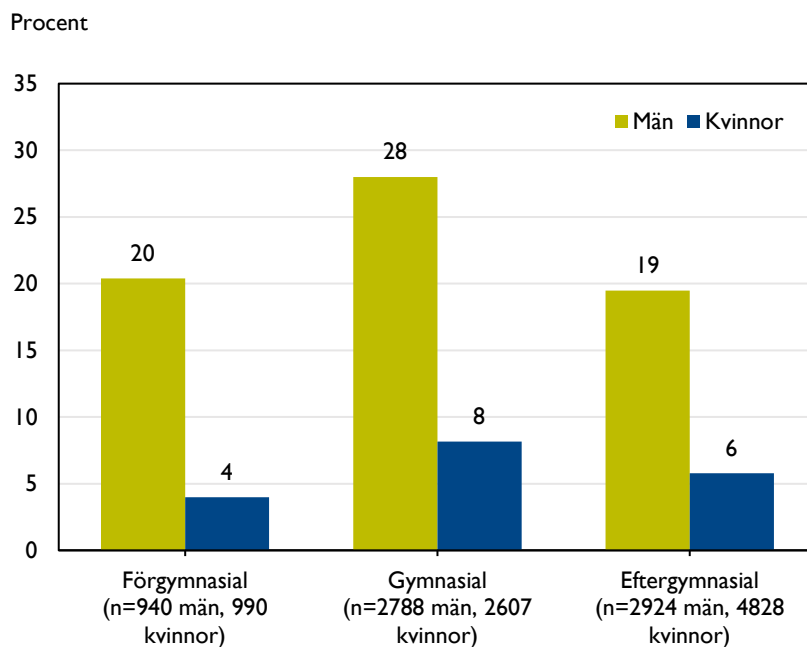
Utbildningsnivå

I Monitormätningarna får respondenterna svara på vilken utbildning som är den högsta de fullföljt utifrån 10 förbestämda svarsalternativ. Utifrån svaren har de sedan delats in i tre utbildningsgrupper: förgymnasial (folkskola, realskola, flickskola, grundskola), gymnasial (fackskola/yrkesskola, folkhögskola, 2-årigt gymnasium, 3-4-årigt gymnasium) och eftergymnasial utbildning (yrkeshögskola, högskola/universitet). I dessa redovisningar ingår endast respondenter som är 25 år eller äldre, eftersom de då bedöms ha haft möjlighet att fullfölja en högre utbildning.

Det var vanligast att röka dagligen bland personer som hade en förgymnasial utbildning som högsta utbildning och minst vanligt bland personer med eftergymnasial utbildning (figur 10). Bland dem med eftergymnasial utbildning rökte omkring 4 procent av både männen och kvinnorna dagligen. Bland kvinnor med högst förgymnasial utbildning var detta tre gånger så vanligt (12 procent), och bland männen mer än dubbelt så vanligt (10 procent). I gruppen med eftergymnasial utbildning fanns det inga könsskillnader. I övriga två utbildningsgrupper var det något vanligare att kvinnor än män rökte.



Figur 10. Andelen som rök dagligen under de senaste 30 dagarna i befolkningen 25-84, efter kön och utbildningsnivå. 2021.



Figur 11. Andelen som snusat dagligen under de senaste 30 dagarna i befolkningen 25-84 år, efter kön och utbildningsnivå. 2021.

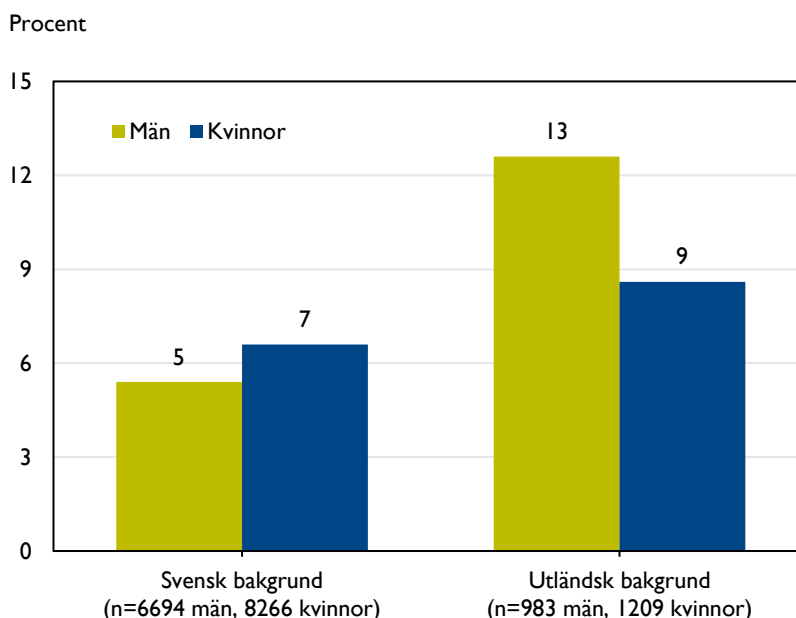


För snus såg mönstret annorlunda ut. Att snusa dagligen var i samtliga utbildningsgrupper betydligt vanligare bland män än bland kvinnor (figur 11). Det var vanligast att snusa bland män och kvinnor i den mittersta gruppen, det vill säga bland dem med högst gymnasial utbildning (28 respektive 8 procent). Bland männen var det ungefär lika vanligt att snusa bland dem med förgymnasial respektive eftergymnasial utbildning (omkring 20 procent). Bland kvinnorna var det något vanligare att snusa bland dem med eftergymnasial utbildning (6 procent) jämfört med de med förgymnasial utbildning (4 procent).

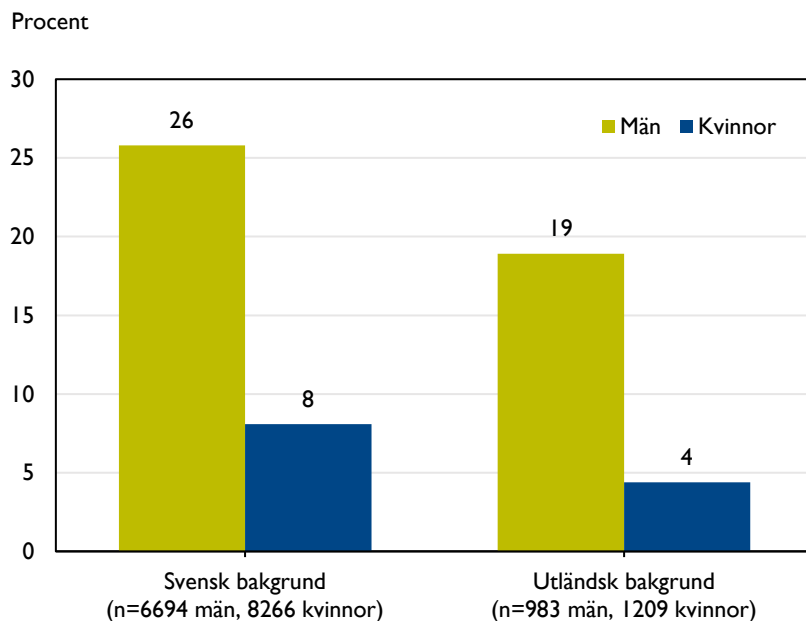
Utländsk eller svensk bakgrund

I Monitormätningarna får respondenterna sedan ett antal år tillbaka svara på om de är födda i Sverige eller inte, samt om deras mamma och pappa är det. För att undersöka närmare hur rök- och snusvanorna fördelar sig har materialet delats in i två grupper enligt SCB:s definition (SCB, 2002): utländsk bakgrund (utrikes född eller två utrikes födda föräldrar) respektive svensk bakgrund (inrikes född och minst en inrikes född förälder).

Av figur 12 framkommer det att det finns relativt stora skillnader i rökvanorna mellan personer med svensk respektive utländsk bakgrund, framför allt bland män. Bland män med svensk bakgrund rökte 5 procent dagligen, medan motsvarande nivå bland män med utländsk bakgrund var 13 procent. Liknande mönster syntes även bland kvinnorna. Skillnaderna var dock betydligt mindre; 7 procent bland dem med svensk bakgrund och 9 procent bland dem med utländsk bakgrund.



Figur 12. Andelen som rökte dagligen under de senaste 30 dagarna i befolkningen 17-84 år, efter kön och bakgrund. 2021.



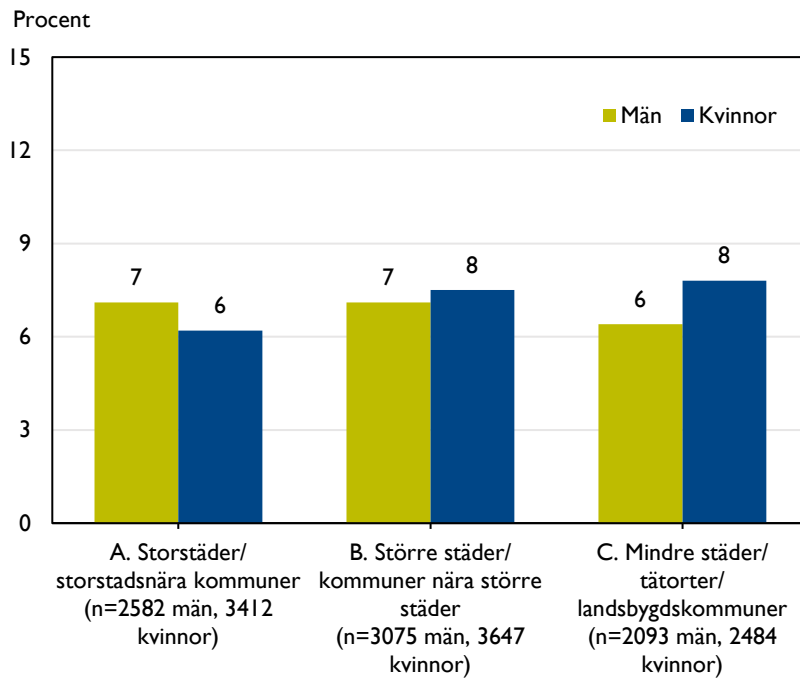
Figur 13. Andelen som snusat dagligen under de senaste 30 dagarna i befolkningen 17-84 år, efter kön och bakgrund. 2021.

I figur 13 presenteras motsvarande resultat för daglig snusning. Även här fanns skillnader mellan grupperna. Till skillnad från hur det såg ut för rökningen, var det personer med svensk bakgrund som snusade i större utsträckning. Bland kvinnor med svensk bakgrund var det dubbelt så vanligt att snusa dagligen (8 procent) jämfört med kvinnor med utländsk bakgrund (4 procent). Skillnaderna var mindre för männen, där 26 procent bland de med svensk bakgrund snusade, och 19 procent bland de med utländsk bakgrund. Av figuren framgår det också att det var betydligt vanligare att snusa bland män, oavsett bakgrund.

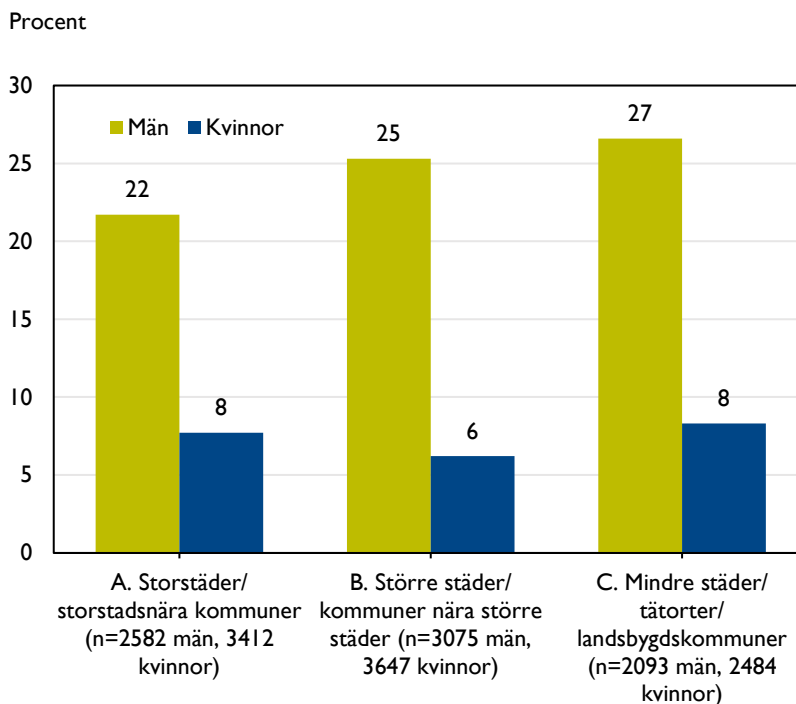
Kommungrupper

I detta avsnitt presenteras rök- och snusvanorna fördelat på invånare i olika kommungrupper i Sverige. Sveriges kommuner och regioner (SKR) tillämpar sedan 2017 en kommunindelning i 9 grupper, med 3 huvudgrupper (Sveriges Kommuner och Landsting, 2016). Denna indelning tar hänsyn till tätortsstorlek, närhet till större tätort, pendlingsmönster samt om besöksnäring är framträdande. För att undersöka om vanorna skiljer sig åt mellan olika typer av kommuner redovisas rök- och snusvanorna i detta avsnitt uppdelat på de tre huvudgrupperna: kommungrupp A (storstäder och storstadsnära kommuner), kommungrupp B (större städer och kommuner nära större städer) och kommungrupp C (mindre städer/tätorter och landsbygdskommuner).


Av figur 14 framgår det att rökvanorna är relativt jämnt fördelade mellan de olika kommungrupperna. Det var något vanligare att röka dagligen bland kvinnor i mindre städer/landsbygden, jämfört med kvinnor i storstäder. I övrigt var skillnaderna små.



Figur 14. Andelen som rökt dagligen de senaste 30 dagarna i befolkningen 17-84 år, efter kön och kommungrupp. 2021.



Figur 15. Andelen som snusat dagligen de senaste 30 dagarna i befolkningen 17-84 år, efter kön och kommungrupp. 2021.



I figur 15 redovisas motsvarande resultat för att snusa dagligen. I samtliga kommungrupper var det vanligare att män snusade än att kvinnor gjorde det. Bland kvinnorna var det minst vanligt att snusa dagligen i större städer/kommuner nära större städer (kommungrupp B). Bland männen var det i stället vanligast att snusa i mindre städer/landsbygd (kommungrupp C), följt av större städer/kommuner nära större städer (kommungrupp B).

Analyser

För att undersöka om skillnaderna i rökning och snusning i dessa grupper skiljer sig statistiskt signifikant från varandra har logistiska regressionsanalyser genomförts. Regressionsanalyserna möjliggör även justering för andra faktorer som kan tänkas förklara sambandet. Till exempel om sambandet mellan rökning och utbildning försvinner när man tar hänsyn till de svarandes ålder. Analysmetoden skattar sannolikheten (oddsen) att en individ röker/snusar utifrån värdet på en oberoende variabel, till exempel utbildning.

Regressionsmodellerna är genomförda i två steg. I modell 1 skattas separata samband mellan respektive grupp (utbildning/utländsk bakgrund/kommungrupp) och utfall (rök-/snusvanor). I modell 2 skattas sambandet mellan respektive grupp och utfall, justerat för övriga grupper, inklusive ålder. Till exempel undersöks huruvida snusvanorna skiljer sig signifikant mellan personer med olika utbildningsnivå när hänsyn tas till deras ålder, huruvida de har utländsk/svensk bakgrund och kommungruppstillhörighet. Samtliga modeller redovisas uppdelat på män och kvinnor. Eftersom endast personer som är 25 år eller äldre bedöms ha hunnit uppnå en högre utbildning har analyserna gjorts på respondenter som är 25 år eller äldre.



Tabell E. Samband mellan olika bakgrundsvariabler och daglig rökning i befolkningen 25–84 år, uppdelat på män och kvinnor. Logistisk regression. 2021.

	Modell 1		Modell 2 ^{a)}	
	Män Oddsquot	Kvinnor Oddsquot	Män Oddsquot	Kvinnor Oddsquot
Utbildning:				
Förgymnasial	2,54**	2,88**	3,35**	3,1**
Gymnasial	2,01**	2,47**	2,24**	2,52**
Eftergymnasial (ref)	1	1	1	1
Utländsk/Svensk bakgrund:				
Utländsk bakgrund	2,57**	1,35**	2,65**	1,54**
Svensk bakgrund (ref)	1	1	1	1
Kommungrupp:				
A. Storstäder och storstadsnära kommuner (ref)	1	1	1	1
B. Större städer och kommuner nära större städer	,89	1,34**	,89	1,23
C. Mindre städer/tätorter och landsbygdskommuner	,91	1,39**	,94	1,28*

*p <0,05, **p <0,01. ^{a)} justerad för ålder

Som det framgår av tabell E modell 1 var det signifikant vanligare att röka dagligen bland män och kvinnor med högst förgymnasial eller gymnasial utbildning, jämfört med eftergymnasial utbildning. Sambandet kvarstår när hänsyn tas till respondenternas ålder, kommungrupp och huruvida de har svensk eller utländsk bakgrund (modell 2). Det var signifikant vanligare att kvinnor och män med utländsk bakgrund rökte, jämfört med personer med svensk bakgrund (modell 1). Sambandet kvarstod när hänsyn togs till övriga bakgrundsvariabler (modell 2).

Vad gäller kommungruppstillhörighet syntes inga signifikanta skillnader bland männen. Bland kvinnorna var det däremot vanligare att röka i större städer/kommuner nära större städer (kommungrupp B) och mindre städer/tätorter/landsbygd (kommungrupp C), jämfört med storstäder (kommungrupp A). Sambandet mellan kommungrupp B och A försvinner dock när hänsyn tas till övriga variabler.

Tabell F. Samband mellan olika bakgrundsvariabler och daglig snusning i befolkningen 25–84 år, uppdelat på män och kvinnor. Logistisk regression. 2021.

	Modell 1		Modell 2 ^{a)}	
	Män	Kvinnor	Män	Kvinnor
	Oddsquot	Oddsquot	Oddsquot	Oddsquot
Utbildning:				
Förgymnasial	1,06	0,68*	1,58**	1,28
Gymnasial	1,6**	1,45**	1,61**	1,61**
Eftergymnasial (ref)	1	1	1	1
Utländsk/Svensk bakgrund:				
Utländsk bakgrund	0,58**	0,51**	0,59**	0,55**
Svensk bakgrund (ref)	1	1	1	1
Kommungrupp:				
A. Storstäder och storstadsnära kommuner (ref)	1	1	1	1
B. Större städer och kommuner nära större städer	1,21**	0,93	1,14	0,85
C. Mindre städer/tätorter och landsbygdskommuner	1,27**	1,2	1,21*	1,16

*p <0,05, **p <0,01. ^{a)} justerad för ålder

Av tabell F framgår det att daglig snusning var signifikant vanligare bland både män och kvinnor med gymnasiet som högsta avslutade utbildning, jämfört med de med eftergymnasial utbildning (modell 1). Detta samband kvarstår när hänsyn tas till de svarandes ålder, kommungruppstillhörighet och huruvida de har svensk eller utländsk bakgrund (modell 2). Bland kvinnorna fanns också ett signifikant samband med de med högst förgymnasial utbildning som snusade i lägre utsträckning än de med eftergymnasial utbildning. Sambandet kvarstod dock inte när hänsyn togs till övriga variabler. Bland männen blev sambandet mellan förgymnasial och eftergymnasial utbildning signifikant när hänsyn togs till övriga variabler.

Tabellen visar också att det var statistiskt signifikant vanligare att män och kvinnor med svensk bakgrund snusade, jämfört med de med utländsk bakgrund (modell 1). Sambandet kvarstod när hänsyn togs till övriga variabler (modell 2). Bland männen fanns vissa samband mellan daglig snusning och kommungruppstillhörighet. Det var vanligare att snusa dagligen bland män i större städer/kommuner nära större städer (kommungrupp B) och mindre städer/tätorter/landsbygd (kommungrupp C), jämfört med män i storstäder (kommungrupp A). Sambandet mellan kommungrupp B och A försvann dock när hänsyn togs till övriga variabler. Inget signifikant samband mellan snusning och kommungrupp syntes för kvinnorna.



Avslutande diskussion

Rökningen har under en lång tid minskat i Sverige. Sedan 2003 har mängden cigaretter som konsumeras i Sverige nästan halverats (Zetterqvist & Ramstedt, 2021). Den kraftiga nedgången i mängden cigaretter som konsumeras beror framför allt på att andelen som röker dagligen har halverats under samma period. Att rökningen har minskat får stöd i flera andra befolkningsundersökningar (Folkhälsomyndigheten, 2021; SCB, 2018; Sundin, 2022). Nedgången i rökningen har framför allt inträffat i länder som följt WHO:s ramkonvention för tobakskontroll (FCTC) som undertecknades 2005. I den ingick höga tobaksskatter, rökfria offentliga miljöer, varningsskyltar, omfattande reklamförbud och stöd för rökare som vill sluta (WHO, 2003).

Under pandemins första år, 2020, tycktes dessutom nedgången i cigarettkonsumtionen få sig en extra skjuts nedåt, då konsumtionen minskade med 7 procent (Zetterqvist & Ramstedt, 2021). I 2020 års mätningar ställdes även specialfrågor om tobaksvanorna under pandemin som bekräftade denna bild – det var fler som uppgav att de hade minskat sin konsumtion under pandemin än som hade ökat den. För de sporadiska rökarna är det rimligt att anta att rökningen minskade när de sociala tillställningarna uteblev under pandemin. En annan förklaring för de mer regelbundna rökarna kan vara att det fanns en rädsla för att drabbas hårdare av covid-19 som rökare, vilket studier visade i pandemins tidiga skede (Alqahtani, 2020; Patanavanich & Glantz, 2020). Även under pandemins andra år, 2021, minskade andelen rökare och mängden cigaretter som konsumerades jämfört med året innan. Men nedgången var betydligt mindre än året innan.

Konsumtionen av snus har däremot inte minskat på samma sätt som konsumtionen av cigaretter. Den minskade visserligen under slutet av 00-talet. Sedan dess har den ökat, inte minst bland kvinnor. Detta är en trend som syns även i andra undersökningar av både den vuxna befolkningen och av ungdomar (Folkhälsomyndigheten, 2021; Gripe, 2021). Snus är fortfarande klart vanligast bland män men andelen kvinnor som snusar har fördubblats under de senaste sju åren. En bidragande orsak till uppgången som skett, inte minst bland kvinnor, kan vara att snusmarknaden breddats under 2000-talet. Idag finns inte bara det traditionella lössnuset, utan det går att köpa snus i en mängd olika smaker och portionsstorlekar. Detta gäller inte minst det tobaksfria vita snuset som blivit populärare under senare år (Snusjournalen, 2022). 2021 års Monitormätningar innefattar för första gången användningen av vitt snus.

Bilden av att det vita snuset tilltalar kvinnor bekräftas av resultaten i denna rapport. Det var visserligen ungefär lika vanligt bland kvinnor och män att snusa vitt snus. Men ställer man det i kontrast till den totala användningen, då även traditionellt tobakssnus beaktas, sticker fördelningen ut. När den totala



användningen studeras är det fortfarande stora könsskillnader, där män ligger på betydligt högre nivåer än kvinnorna, vilket alltså inte är fallet för vitt snus.

I denna rapport presenterades också ett nytt avsnitt om hur rök- och snusvanorna skiljer sig åt beroende på olika bakgrundsegenskaper: utbildningsnivå, utländsk/svensk bakgrund, samt vilken typ av kommun de bor i. Resultaten visade att det finns stora skillnader mellan olika grupper i befolkningen. Det var betydligt vanligare att personer med högst förgymnasial utbildning rökte dagligen, och särskilt tydligt var detta bland kvinnorna. Det var också vanligare att röka bland personer med utländsk bakgrund, och där stack framför allt männen ut. När materialet delas upp på detta sätt framkommer det också att i vissa grupper är regeringens mål om att färre än 5 procent ska röka dagligen år 2025 i princip redan uppnått (opinionssatsningen Tobacco Endgame). Samtidigt ligger prevalenserna i andra grupper, till exempel bland lågutbildade, på nivåer långt ifrån detta mål. Med tanke på de skador som rökningen orsakar är det mycket viktigt att arbeta för att den positiva trenden med minskat rökande omfattar alla samhällsgrupper.

I rapporten presenteras också hur daglig användning av snus fördelar sig mellan dessa grupper. Till skillnad från hur det såg ut för rökningen, var det i stället personer med högst gymnasial utbildning som snusade i störst utsträckning. Det var också vanligare att personer med svensk bakgrund snusade. Särskilt tydligt var detta för kvinnor där de med svensk bakgrund snusade i dubbelt så stor utsträckning som de med utländsk bakgrund. Bland männen var det också vanligast att snusa i mindre städer/landsbygd.

Det finns givetvis vissa begränsningar med de data och den metodik som ligger till grund för resultaten i denna rapport. Om rökning blir alltmer stigmatiserat i samhället finns det en ökad risk att respondenterna underrapporterar sina cigarettköp och att rökare inte vill delta i undersökningar som kartlägger tobaksvanor. I och med införandet av den nya metoden och viktningförfarandet år 2019 har underrapporteringen dock minskat, vilket motsäger att detta problem har ökat (se Zetterqvist & Ramstedt, 2021).

Till denna studies styrkor hör att vi har tillgång till en unik löpande befolkningsundersökning. Uppdateringen av metoden 2020, med en förfinad viktning och webbsvarsmöjlighet, har också inneburit kvalitetsförbättringar för mätningarna. Detta har bland annat märkts på en höjning av svarsfrekvensen. Den nya metodiken har också gjort att täckningsgraden av volymen självrapporterad konsumtion ökat gentemot den faktiska förbrukningen. Det är ett kvitto på att metodutvecklingen haft en positiv effekt för undersökningens kvalitet.



Referenser

Agardh E, Boman U & Allebeck P (2014). *Hur stor del av Sveriges sjukdoms-
börda orsakas av alkohol, narkotika och tobaksrökning? – Kartläggning uti-
från ”DALY-metoden” 1990–2010*. Karolinska Institutet: Department of Public
Health Sciences.

Alqahtani JS m.fl (2020). *Prevalence, Severity and Mortality associated with
COPD and Smoking in patients with COVID-19: A Rapid Systematic Review
and Meta-Analysis*. PLoS One. 2020 May 11;15(5):e0233147. doi: 10.1371/jour-
nal.pone.0233147. PMID: 32392262; PMCID: PMC7213702.

European Commission (2021). *Attitudes of Europeans towards tobacco and
electronic cigarettes*. Special Eurobarometer 506.

Folkehelseinstituttet (2019). *Helserisiko ved snusbruk* [Health risks from snus
use]. Oslo: Folkehelseinstituttet.

Folkhälsomyndigheten (2021). *Daglig rökning fortsätter minska men använ-
dandet av snus ökar bland unga*. Elektronisk källa hämtad 2021-12-06 från:
[https://www.folkhalsomyndigheten.se/nyheter-och-press/nyhetsar-
kiv/2021/november/daglig-rokning-fortsatter-minska-men-anvandandet-av-
snus-okar-bland-unga/](https://www.folkhalsomyndigheten.se/nyheter-och-press/nyhetsar-
kiv/2021/november/daglig-rokning-fortsatter-minska-men-anvandandet-av-
snus-okar-bland-unga/)

Folkhälsomyndigheten (2022). *Snus och hälsorisker*. Elektronisk källa hämtad
2022-06-09 från: [https://www.folkhalsomyndigheten.se/livsvillkor-levnadsva-
nor/andts/utveckling-inom-andts-anvandning-och-ohalsa/skadeverknningar/to-
baks-och-nikotinprodukters-skadeverknningar/snus-och-halsorisker/](https://www.folkhalsomyndigheten.se/livsvillkor-levnadsva-
nor/andts/utveckling-inom-andts-anvandning-och-ohalsa/skadeverknningar/to-
baks-och-nikotinprodukters-skadeverknningar/snus-och-halsorisker/)


Gripe I (red) (2021). *CAN:s nationella skolundersökning 2021 – Ungas erfa-
renheter av alkohol, narkotika, dopning, tobak och spel*. Rapport 205. Stock-
holm. Centralförbundet för alkohol- och narkotikaupplysning.

Källebring N (2021). *Bortfall i Monitormätningarna – en bortfallsanalys med
fokus på åren 2019–2020*. Rapport 201. Centralförbundet för alkohol- och nar-
kotikaupplysning: Stockholm.

Patanavanich R & Glantz SA (2020). *Smoking Is Associated With COVID-19
Progression: A Meta-analysis*. Nicotine Tob Res. 2020 Aug 24;22(9):1653-
1656. doi: 10.1093/ntr/ntaa082. PMID: 32399563; PMCID: PMC7239135.

SCB (2002). *MIS, Personer med utländsk bakgrund, Riktlinjer för redovisning
i statistiken*.

SCB (2018). *Färre röker, fler snusar*. Elektronisk källa hämtad 2021-12-06
från: <https://www.scb.se/hitta-statistik/artiklar/2018/farre-roker-fler-snusar/>



SFS 2018:2088 (2018). *Lag om tobak och liknande produkter*. Stockholm. Socialdepartementet.

Skr. 2021/22:213. *En samlad strategi för alkohol-, narkotika-, dopnings- och tobakspolitiken samt spel om pengar 2022–2025*

Snusjournalen (2022). *Snusrapporten 2021*. Elektronisk källa hämtad 2022-06-09 från: <https://www.snusbolaget.se/snusrapporten/snusrapporten-2021/snusrapporten-2021/>

SOU 2021:22 (2021). *Hårdare regler för nya nikotinprodukter*. Betänkande av Utredningen om översyn av vissa frågor på tobaksområdet. Stockholm 2021.

Sundin E (red) (2022). *Användning och beroendeproblem av alkohol, narkotika och tobak - En studie med fokus på år 2021 i Sverige*. Rapport 209. Centralförbundet för alkohol- och narkotikaupplysning, Stockholm.

Sveriges Kommuner och Landsting, SKL (2016). *Kommungruppsindelning 2017 – Omarbetning av Sveriges kommuner och landstings kommungruppsindelning*. Stockholm: Sveriges Kommuner och Landsting.

Sveriges Riksdag. 2017. *Rökfritt Sverige 2025*. Motion 2017/18:2626. Sveriges Riksdag.

WHO (2003). *WHO framework convention on tobacco control*. World Health Organization.

WHO (2014). *Global status report on noncommunicable diseases 2014*. World Health Organization.

Zetterqvist M & Ramstedt M (2020). *Tobaksvanor i Sverige 2003–2019*. Rapport 194. Centralförbundet för alkohol- och narkotikaupplysning, Stockholm.

Zetterqvist M & Ramstedt M (2021). *Tobaksvanor i Sverige 2003–2020*. Rapport 206. Centralförbundet för alkohol- och narkotikaupplysning, Stockholm.



Bilaga I. Material och metod

Inledning


Monitormätningarnas tobaksfrågor har två huvudsyften. Det primära är att beräkna landets totala tobakskonsumtion. Detta görs genom att addera uppgifter om den oregistrerade tobaksanskaffningen till den registrerade. Medan uppgifter om den registrerade delen finns publicerade, fångas oregistrerad anskaffning upp genom frågor i Monitormätningarna. Eftersom respondenter generellt sett underrapporterar sin tobakskonsumtion tillämpas olika former av kalibreringar och uppräkningskorrigeringar när den totala anskaffningen ska beräknas. Resultat och metodik från anskaffningsdelen hittas i rapporten *Tobaksvanor i Sverige 2003–2020*.

Ett annat syfte med tobaksfrågorna i Monitormätningarna är att ge en bild av hur konsumtionen fördelas och utvecklas i olika befolkningsgrupper, oavsett tobakens ursprungskälla. Denna metodbilaga tar upp de delar av Monitormätningarna som är särskilt relevanta för dessa självrapporterade konsumtionsvanor. Redan här kan påpekas att inga uppräkningskorrigeringar görs av respondenternas svar gällande konsumtionsmönstren (utöver en viktning baserad på demografiska egenskaper hos de svarande). Detta förklarar varför beräkningarna av den totala tobaksanskaffningen genererar högre konsumtionsvolym jämfört med de självrapporterade konsumtionsuppgifterna.

Om frågeundersökningsmetodik

I frågeundersökningar förekommer ofta vissa typer av felkällor. Till att börja med kan det uppstå en undertäckning när urvalet dras. Det beror på att hela den aktuella populationen eventuellt inte förekommer i registret som urvalet dras ifrån (se nedan). Vidare följer den vanliga bortfallsproblematiken, relaterad till att olika grupper är mer eller mindre benägna att delta i undersökningar. Utöver detta kan det finnas problem med svaren från de som faktiskt deltar. Det kan exempelvis röra sig om att respondenterna har svårt att minnas hur mycket de har rökt, eller att de anpassar sina svar för att bättre passa in i rådande normer. Det sistnämnda kan vara aktuellt inte minst för Monitormätningarna eftersom de fram till 2019 uteslutande genomfördes via telefonintervjuer. År 2021 svarade fortfarande drygt en tredjedel via telefon, även om det numera ges ett erbjudande om att svara via sms-länk till ett webbformulär.

Flera åtgärder vidtas för att minska inverkan av ovanstående problem. Först och främst används ett omfattande slumpmässigt och riksrepresentativt urval. Ett stort urval kan förvisso aldrig kompensera för brister med bortfall och liknande, men ger åtminstone en större säkerhet än vad mindre urval gör. Skevheter beträffande urvalsramen och bortfallet kompenseras åtminstone delvis av att



resultaten viktas så att de demografiskt speglar den faktiska sammansättningen av det aktuella befolkningssegmentet (se nedan). Vidare används en relativt kort referensperiod (de senaste 30 dagarna) för att minska minnesfelen. Respondenterna informeras före intervjuens början om att deras svar kommer att behandlas konfidentiellt och att kontaktuppgifterna raderas när undersökningen är avslutad. Detta görs för att få så uppriktiga svar som möjligt. Nedan berörs hur dessa potentiella felkällor hanterats och hur de eventuellt kan ha påverkat resultaten och dess jämförbarhet över tid.

Urval och täckning

Urvalet för telefonintervjuerna är sedan 2013 individbaserat. Både fasta telefonnummer och mobilnummer används vid kontaktförsöken. Tidigare användes RDD-metodik, det vill säga random digit dialing, en metodik som går ut på att ringa slumpmässigt genererade telefonnummer. Om hushållet hade flera boende valdes intervjuperson genom födelsedagsmetoden. I slutet på 00-talet sjönk svarsfrekvenserna, i synnerhet bland yngre. Detta ledde till att RDD-urvalet kompletterades med ett individurval av yngre respondenter.

Sedan 2013 används alltså renodlade individurval. Dagens urval görs i PAR-konsument, vilket är en databas med samtliga telefonabonnenter som är tillgängliga för denna typ av undersökningar, med fasta eller mobila abonnemang. PAR-konsument är i sin tur hämtat ur en större databas som heter SPAR, som täcker samtliga folkbokförda personer i landet. Idealiskt vore att använda SPAR som urvalsram, men detta är inte möjligt då den databasen saknar telefonnummer (liksom e-postadresser). PAR-konsument når knappt 6 miljoner i den aktuella populationen (17–84-åringar). Det motsvarar ungefär 70 procent av alla personer i den åldersgruppen som är mantalsskrivna i Sverige. Telefonintervjuer, liksom frågeformulär, är endast möjliga att besvara på svenska. Exakt hur stor andel i urvalet som är bosatta i landet samt är svensktalande, och därmed ska ingå i Monitormätningens egentliga urvalsdefinition, är inte känt.

Urvalsförfarandet går numera till så att i ett första steg dras ett slumpmässigt huvudurval ur PAR-registret. Därefter genomförs veckovisa urval ur huvudurvalet. Antalet uppringningsförsök inom svarsperioden uppgår i praktiken till cirka 20. Till de med känt mobilnummer utgår (sedan oktober 2017) först en sms-avisering, med en efterföljande påminnelse. Om respondenten då inte nås betraktas denne som svarsbortfall.

Telefonintervjuer genomförs under samtliga veckodagar, med undantag för storhelger, såvida respondenterna inte anammar möjligheten att själva besvara frågorna via sms-länk till ett webbformulär. I grova drag medverkar 350 personer i undersökningen varje vecka, vilket summerar till ca 18 000 per år. Det primära syftet med Monitormätningarna är att fånga in oregistrerad anskaffning. Det innebär i sin tur att mäta mera sällsynta företeelser som köp av smugglad tobak, vilket motiverar varför antalet respondenter är så pass omfattande.



Samma behov gäller dock inte för att mäta självrapporterade tobaksvanor. Vissa år har antalet intervjuer som ligger till grund för de självrapporterade konsumtionsmönstren av kostnadsskäl varit färre jämfört med anskaffningsfrågorna. Under 2018 slumpades exempelvis cirka 4 500 intervjupersoner till att även få frågor om konsumtionsmönster och 2019 gällde detta 6 100 personer. Eftersom webbsvarsmetoden visat sig vara framgångsrik, och medfört vissa kostnads-sänkningar, får åter samtliga respondenter alla frågor sedan hösten 2020 (detta år besvarade närmare 14 700 personer konsumtionsfrågorna). Av tabell 1 i tabellbilagan framgår det hur många respondenter som årligen intervjuats om sina konsumtionsvanor.

Till och med år 2012 omfattade urvalet 16–80-åringar. Vid halvårsskiftet år 2013 höjdes gränsen för de yngsta till 17 år. Samtidigt utökades den övre åldersgränsen från 80 till 84 år. Sedan dess omfattar urvalet alltså 17–84-åringar, med ett känt telefonnummer. I resultatredovisning för 2002–2013 ingår 17–80-åringar och från 2014 ingår 17–84-åringar.


Intervjumetoder

I syfte att minska bortfallet och göra undersökningen mer attraktiv för olika typer av respondenter infördes år 2020 möjligheten att, utöver telefonintervju, själv besvara undersökningen via ett digitalt frågeformulär. Initialt får numera alla respondenter med känt mobilnummer ett erbjudande om att besvara frågorna via en formulärlänk som sänds ut via sms. De som väljer att avstå från detta kontaktas och intervjuas på traditionellt sätt via telefon (mobil eller fast).

Eftersom denna typ av metodförändring kan ge upphov till resultatskillnader i form av annorlunda svarsmönster och/eller förändrad respondentsammansättning, genomfördes ett test för att utvärdera om införandet av den nya svarsvägen påverkat svarsmönstren. Detta test bedrevs parallellt med den ordinarie datainsamlingen under 2019. Testet omfattade cirka 9 000 respondenter, varav cirka 6 100 fick konsumtionsvanefrågorna.

Till att börja med kan konstateras att över hälften av respondenterna (53 procent) valde att svara via mobillänken. Resterande intervjuer genomfördes på traditionellt sätt via mobiltelefon (37 procent) respektive fast telefoni (10 procent). Den sistnämnda svarsvägen var vanligast för äldre respondenter. Jämfört med den normala datainsamlingen 2019 ökade svarsfrekvensen något med den nya intervjumetoden, från 28 till 29 procent. Eftersom testet bedömdes vara framgångsrikt beslöts att införa webbenkät via sms-länk som ett permanent svarsvägsalternativ från januari 2020.

När sms-länkarna sedan införlivades i den reguljära metodiken och dess insamlingsrutiner 2020 kom denna svarsväg att bli än vanligare. År 2020 utnyttjade 63 procent av respondenterna webbsvarsalternativet och år 2021 62 procent. Ingen successiv ökning har därmed skett sedan 2019. Detta tolkas som att nivåhöjningen primärt förklaras av att svarsvägen implementerats i skarpt läge, och att hanteringen runt detta effektiviserats. Vikten för 2019B har därför



konstruerats så att den även tar hänsyn till att svarsvägsandelarna förändrades påtagligt 2020. Sammantaget innebar införandet av webbsvarsalternativet att respondenterna rapporterade något mera omfattande rök- och snusvanor jämfört med tidigare. För mer information om metodförändringen och nya viktningförfarandet, se rapporten *Tobaksvanor i Sverige 2003–2020*.

Bortfall och viktning

Bortfallet i studien utgörs av utvalda respondenter som av olika skäl inte gått att nå för intervju eller som har avböjt att delta. I likhet med flertalet andra frågeundersökningar baserade på befolkningsurval, är svarsbortfallet idag högre än i början av 2000-talet. Enligt tabell 1 var svarsfrekvensen år 2019 28 procent, vilket är betydligt lägre jämfört med för 15 år sedan då runt 50 procent medverkade.

Att svarsfrekvensen höll sig omkring 27 procent och inte fortsatte att minska under perioden 2015–2019 förklaras sannolikt av aktiva ansträngningar för att vidmakthålla en acceptabel nivå. Bland annat utvecklades instruktioner och utbildningar för telefonintervjuarna, sms-aviseringar infördes till respondenter med känt mobilnummer, introduktionen till respondenterna förbättrades samt att studien beskrevs och motiverades bättre på CAN:s hemsida.

År 2021 hade svarsfrekvensen ökat till 34 procent. Detta kan vara en effekt av att undersökningen blivit mer attraktiv att delta i, med webbsvarsmöjligheten. Ytterligare ett skäl till den förbättrade svarsfrekvensen kan vara pandemisituationen som rådde under 2020 och 2021, med minskat resande och uteliv, och desto mer tid hemma med ökad närhet.

Internbortfallet ("ej svar") exkluderas ur resultatberäkningarna för respektive fråga. Det innebär att nämnaren varierar (något) mellan olika resultatredovisningar eftersom internbortfallet varierar (något) mellan olika frågor. Det interna bortfallet ligger i regel på omkring fem procent. Denna redovisningsmetod har alltid gällt för Monitormätningarna.

Viktning

Ett sätt att korrigera för de representativitetsproblem som uppstår till följd av svarsbortfall, eller att urvalsramen initialt inte täckt hela den aktuella populationen, är att vikta de intervjuade personerna så att de liknar den population som ska beskrivas. Sedan starten och fram till 2019A viktades respondenternas svar med avseende på egenskaperna kön (2 grupper), ålder (4 grupper) samt H-regiontillhörighet (3 grupper), så att sammansättningen av de intervjuade motsvarade proportionerna i befolkningen, för dessa tre egenskaper.

Som ett led i metodutvecklingen som ledde till införandet av webbsvarsmöjligheten, beslöts att även göra en översyn av viktningförfarandet. Utgångspunkten var att i möjligaste mån införa ytterligare egenskaper i viktningen, utöver



kön, ålder och boenderegion. Detta arbete genomfördes i samarbete med en statistisk konsult, anlitad av CAN.

Monitormätningarna inkluderar sedan ett antal år frågor om utbildningsnivå och födelseland. Det är känt att tobaksvanorna varierar med avseende på dessa egenskaper. Eftersom personer med lägre utbildningsnivå respektive utländsk bakgrund visat sig vara underrepresenterade bland de svarande i Monitormätningarna (Källebring, 2021) beslutades det att dessa egenskaper skulle inkluderas i den nya vikten. Statistikkonsulten fann genom en serie tester att det var möjligt att per månad vikta materialet med avseende på kön (2 grupper) boenderegion (3 grupper), ålder (4 grupper), utbildningsnivå (2 grupper) samt utländsk bakgrund (2 grupper). Detta detaljerade viktningförfarande förutsätter dock att vikten beräknas med en metod som kombinerar cellviktning (individnivå) och kantviktning (gruppnivå).


Vad gäller utbildningsnivå går skiljelinjen mellan de som har högskole-/universitetsutbildning, och inte. Definitionen av att ha utländsk bakgrund innebär i detta sammanhang att vara utlandsfödd eller att ha båda föräldrarna födda utomlands, medan övriga hör till gruppen svensk bakgrund. Boenderegion handlar i nya vikten om huruvida boendekommunen definierats höra till storstadsområde, större stad eller vara av övrig kommuntyp. Detta utgår från SKR:s kommunindelning. Specifikt för vikten för 2019B justerades även svarsvägarna (webb/cati²-mobil/cati-fast) så att de fick samma representation som 2020. Detta för att efterlikna läget då den nya metodiken fullt ut implementerats, och därmed ge en så rättvisande bild av effekterna av övergången till den nya metodiken som möjligt. Sammantaget resulterade den uppdaterade viktmetoden i något högre nivåer för rökningen, samtidigt som nivåerna för snusning i det närmaste blev oförändrade (läs mer i Zetterqvist & Ramstedt, 2021).

Imputeringar av värden

För vissa perioder saknas data och då har imputeringar gjorts. Detta gäller bland annat oktober–december 2004, då de aktuella månaderna har fått medelvärden för motsvarande månader från föregående och efterkommande år (2003 respektive 2005). Imputeringar med samma metodik har även gjorts 2013 för perioden juli–december eftersom det finns en osäkerhet angående kvaliteten på datat gällande frågorna om självrapporterad konsumtion för denna period.

För frågorna om rökning har imputeringar gjorts åren 2003 och 2004, samt för både rökning och snusning åren 2009, 2010 och 2013. Detta på grund av att frågorna inte ställdes alla månader dessa år. Gällande snusning var det fram till och med 2015 enbart de som snusade dagligen som fick följdfrågan om hur många snusdosor de förbrukar i veckan. Sedan april 2015 får de sporadiska snusarna samma fråga. Eftersom data saknas för månaderna jan–mars år 2015 har värden för de sporadiska snusarna imputerats från motsvarande månader 2016.

² Cati utläses computer assisted telephone interview, dvs. telefonintervjuer.



Därutöver har en imputering av värden gjorts även för 2019A respektive 2019B. Till följd av ett fel vid konstruktionen av urvalsramen genomfördes för få intervjuer med 17- respektive 18-åringar under det året. Dessa åldrar blev därmed underrepresenterade. De har därför kompletterats med data från 2018 för att få en korrekt åldersrepresentation i materialet. Cirka tre fjärdedelar av svaren för 17- respektive 18-åringar kommer alltså från 2018 års undersökning, vilket i praktiken betyder att 2019 års resultat för dessa åldrar i hög grad bestäms av vad motsvarande respondenter svarade föregående år. Om denna imputering ej hade gjorts skulle det dock innebära att resultaten för gruppen 17–29 år blivit missvisande (i begränsad omfattning även för samtliga respondenter 17–84-år).

Frågekonstruktion

Resultaten från avsnittet om den självrapporterade konsumtionen baseras på frågor om respondenterna rökt cigaretter, snusat eller använt e-cigaretter under de senaste 30 dagarna. De som svarar ja på dessa frågor får följdfrågor om de gjort det dagligen. De respondenter som svarat att de rökt/snusat/använt e-cigaretter dagligen definieras som dagliga användare. De som svarar nej klassificeras som sporadiska användare (eftersom de svarat att de rökt/snusat/använt e-cigaretter någon gång de senaste 30 dagarna).

De dagliga rökarna får därefter svara på hur många cigaretter de i genomsnitt rökt per dag de senaste 30 dagarna. Medan de sporadiska rökarna får frågan om hur många cigaretter de i genomsnitt rökt per vecka. Såväl de dagliga som de sporadiska snusarna får svara på hur många dosor de i genomsnitt snusar per vecka.

Extremvärden

Som ovan nämnt kan det av olika skäl förekomma felaktiga extremvärden i datamaterialet. För att minska risken att detta snedvrider materialet har höga extremvärden trunkerats ner, det vill säga sänkts ner till en förutbestämd maxgräns. De respondenter som svarat att de röker mer än 60 cigaretter per dag (dagliga rökare) eller mer än 60 cigaretter per vecka (sporadiska rökare) har trunkerats ner till 60 cigaretter per dag/vecka. För snuskonsumtionen är motsvarande gräns 20 dosor per vecka. Denna gräns gäller för både dagliga och sporadiska användare. I praktiken har dock ytterst få extremvärden noterats, så trunkeringen har inte haft någon nämnvärd betydelse.



C.A.N



CAN är ett nationellt kompetenscentrum som tar fram och sprider kunskap om alkohol, narkotika, dopning, tobak och spel om pengar.

Vi följer konsumtions- och skadeutvecklingen genom undersökningar och forskning. Myndigheter och organisationer använder kunskap från CAN som underlag för beslut och insatser. Vi är en del av civilsamhället och i vår styrelse finns representanter för våra medlemsorganisationer. Där finns även olika myndigheter representerade.

Centralförbundet för alkohol- och narkotikaupplysning – www.can.se

