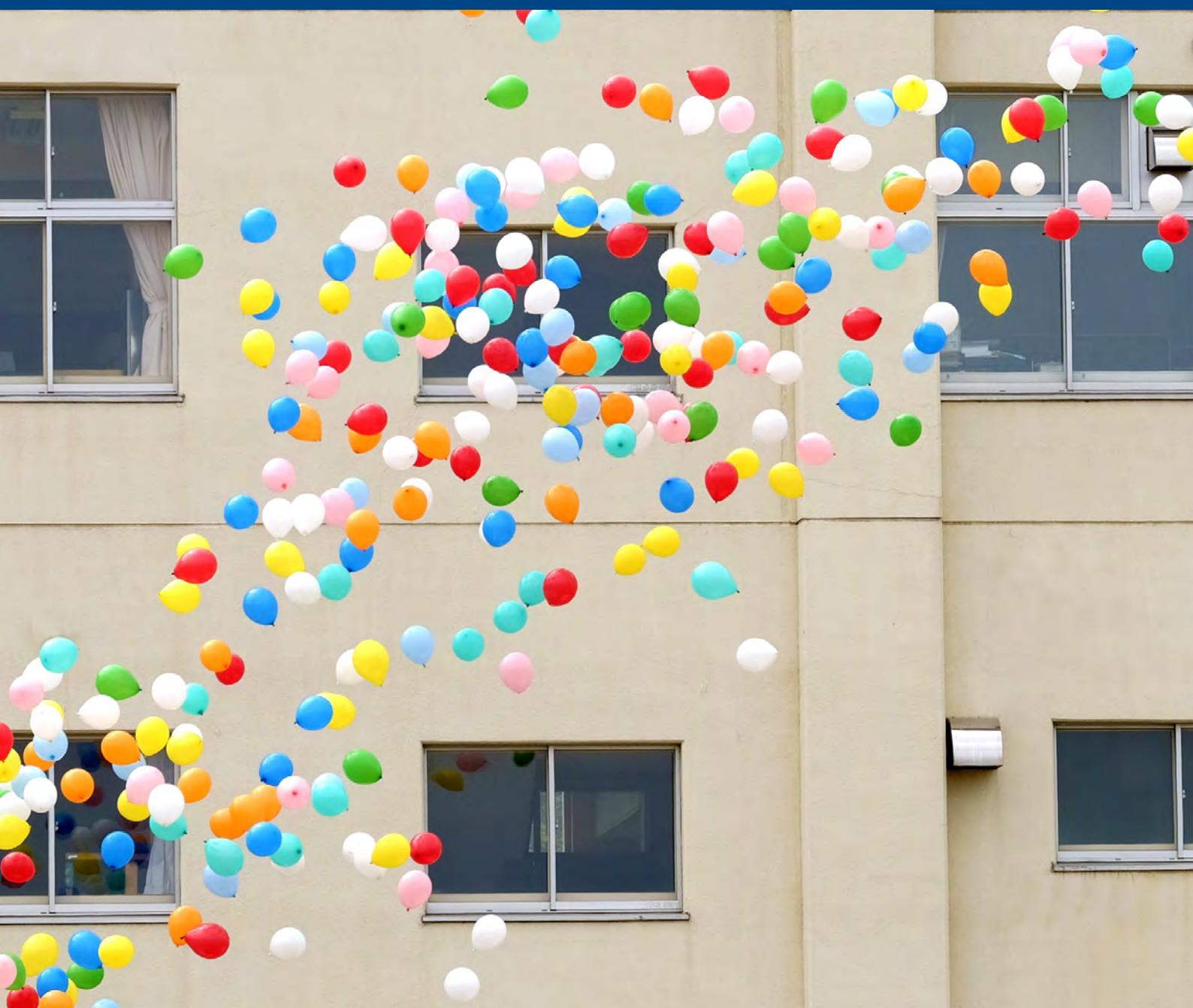


# CAN:s nationella skolundersökning 2021

## Ungas erfarenheter av alkohol, narkotika, dopning, tobak och spel

CAN Rapport 205

Isabella Gripe (red.)





## Förord

Centralförbundet för alkohol- och narkotikaupplysning, CAN, är ett nationellt kompetenscentrum inom ANDTS-området. Vårt uppdrag är att sprida kunskap om konsumtions- och skadeutvecklingen av alkohol och andra droger i samhället. Det gör vi genom undersökningar, sammanställningar och forskning, men även via kunskapshöjande insatser. Större återkommande nationella undersökningar är Monitormätningarna, Vanor och konsekvenser samt vår nationella skolundersökning.

CAN är en del av civilsamhället med 50 medlemsorganisationer. Styrelsen utses av Forskningsrådet för hälsa, arbetsliv och välfärd (Forte), Vetenskapsrådet, Folkhälsomyndigheten, Socialstyrelsen samt årsmötet. Regeringen utser ordförande och ersättare.

I år fyller CAN:s nationella skolundersökning 50 år. Det innebär att vi i Sverige har den längsta nationella tidserien i världen på området. Undersökningen har genomförts sedan 1971 i årskurs 9 och sedan 2004 i gymnasiets år 2. Att följa och ta fram kunskap om ungdomars erfarenhet av alkohol, narkotika, dopning, tobak och spel om pengar är viktigt för att kunna vidta rätt förebyggande åtgärder på nationell, regional och lokal nivå.

Isabella Gripe har varit redaktör för rapporten och fyra medarbetare från avdelningen för analys och metod har bidragit med innehåll. Vilka dessa är framgår av respektive kapitel. Till rapporten hör en tabellbilaga som återfinns på CAN:s hemsida. Undersökningen och rapporten har finansierats av Socialdepartementet.

Avslutningsvis vill vi rikta ett stort tack till alla de elever och lärare som genom åren delat med sig av sin tid och sitt engagemang genom att delta i datainsamlingen och därmed också har möjliggjort den här rapporten.

Stockholm, december, 2021

Charlotta Rehnman Wigstad  
Direktör CAN



# Innehåll

Diagramförteckning .....	4
Tabellförteckning .....	6
Sammanfattning.....	7
Inledning.....	10
Resultat .....	12
Alkohol .....	13
Tobak och nikotin .....	21
Narkotika.....	29
Läkemedel .....	36
Dopning.....	40
Spel om pengar.....	42
Debutålder.....	45
Om undersökningen.....	47
Metodutveckling .....	47
Genomförande .....	47
Bortfall.....	49
Hantering och tvättning av data.....	51
Viktning.....	51
Svarens tillförlitlighet .....	51
Förändringar av formuläret.....	52
Avslutande kommentarer .....	54
Referenser .....	56
Bilaga 1: Formulär .....	60

Tabellbilaga finns i digitalt format på <https://www.can.se/>

**Centraförbundet för alkohol- och narkotikaupplysning, CAN**

Tryckeri: EO, 2021, Stockholm

ISSN 0283-1198

ISBN 978-91-7278-334-8 (tryck)

ISBN 978-91-7278-333-1 (pdf)

urn urn:nbn:se:can-2021-12 (pdf)



## Diagramförteckning

<b>Diagram 1.</b> Andelen alkoholkonsumenter, efter kön och årskurs. 1971–2021.	14
<b>Diagram 2.</b> Den beräknade genomsnittliga årskonsumtionen mätt i liter ren alkohol (100 %), efter kön och årskurs. 1977–2021.	15
<b>Diagram 3.</b> Andelen elever som intensivkonsumerat alkohol minst en gång i månaden, efter kön och årskurs. 1972–2021.	15
<b>Diagram 4.</b> Senaste ursprungliga alkoholkällan bland alkoholkonsumenter, efter årskurs. Procent. 2021. (Resultaten är rangordnade efter gymnasieeleverna.)	17
<b>Diagram 5.</b> Problemindex bland alkoholkonsumenter, efter årskurs. År 2000 är basår för årskurs 9 och år 2004 för gymnasiets år 2. 2000–2021.	18
<b>Diagram 6.</b> Andelen elever som använder tobak totalt (dagligen/nästan dagligen eller sporadiskt), efter kön och årskurs. 1997–2021.	22
<b>Diagram 7.</b> Andelen elever i årskurs 9 som röker (dagligen/nästan dagligen eller sporadiskt), efter kön. 1974–2021.	23
<b>Diagram 8.</b> Andelen elever i gymnasiets år 2 som röker (dagligen/nästan dagligen eller sporadiskt), efter kön. 2004–2021.	23
<b>Diagram 9.</b> Andelen elever i årskurs 9 som snusar (dagligen/nästan dagligen eller sporadiskt), efter kön. 1974–2021.	24
<b>Diagram 10.</b> Andelen elever i gymnasiets år 2 som snusar (dagligen/nästan dagligen eller sporadiskt), efter kön. 2004–2021.	25
<b>Diagram 11.</b> Andelen elever som använt andra tobaks-/nikotinprodukter innan de provade vitt snus. Procentuell fördelning bland elever som använt vitt snus, efter kön och årskurs. 2021.	27
<b>Diagram 12.</b> Andelen elever som använt narkotika någon gång, efter kön och årskurs. 1971–2021.	30
<b>Diagram 13.</b> Andelen elever som använt narkotika de senaste 30 dagarna (endast cannabis tom.1997) respektive fler än 20 gånger, efter årskurs. 1989–2021.	31



<b>Diagram 14.</b> Andel som har erfarenhet av olika narkotikasorter bland elever som använt narkotika, efter årskurs. 2021. ....	33
<b>Diagram 15.</b> Andelen elever som använt NPS någon gång, efter kön och årskurs. 2012–2021. ....	35
<b>Diagram 16.</b> Andelen elever som någon gång använt receptbelagda sömn- eller lugnande medel utan recept, efter kön och årskurs. 1989–2021. ....	37
<b>Diagram 17.</b> Andelen elever som någon gång använt läkemedel tillsammans med alkohol i berusningssyfte, efter kön och årskurs. 1989–2021. ....	38
<b>Diagram 18.</b> Andelen elever som någon gång använt anabola androgena steroider (AAS), efter årskurs. 1993–2021. ....	40
<b>Diagram 19.</b> Andelen elever som spelat om pengar de senaste 12 månaderna, efter kön och årskurs. 2012–2020. ....	43
<b>Diagram 20.</b> Andelen elever som spelat för 100 kronor eller mer de senaste 30 dagarna, efter kön och årskurs. 2015–2021. ....	43
<b>Diagram 21.</b> Andelen elever i årskurs 9 som debuterat med respektive beteende vid 13 års ålder eller tidigare. 1989–2021. ....	46



## Tabellförteckning

<b>Tabell A.</b> Andelen elever som upplevt olika typer av problem i samband med alkoholkonsumtion de senaste 12 månaderna. Procentuell fördelning bland dem som druckit alkohol senaste 12 månaderna. Årskurs 9 och gymnasiets år 2. 2021.....	20
<b>Tabell B.</b> Andelen som använt vitt snus någon gång. Procentuell fördelning bland samtliga elever respektive bland elever som snusat någon gång (oavsett snussort). Årskurs 9 och gymnasiets år 2. 2021.....	26
<b>Tabell C.</b> Hur ofta har du använt narkotika de senaste 12 månaderna? Procentuell fördelning bland dem som använt narkotika. Årskurs 9 och gymnasiets år 2. 2021. ....	32
<b>Tabell D.</b> Andel som någon gång använt narkotika och andel som någon gång använt narkotika och/eller narkotikaklassade läkemedel utan läkares ordination. Årskurs 9 och gymnasiets år 2. 2021.....	34
<b>Tabell E.</b> Andelen som någon gång använt någon av de narkotikaklassade läkemedlen utan läkares ordination. Årskurs 9 och gymnasiets år 2. 2021. ....	38
<b>Tabell F.</b> Antal skolor i urvalet i vardera årskursen i respektive län. 2021. ....	48
<b>Tabell G.</b> Antal elever, elevbortfallet i de medverkande klasserna samt klassbortfallet i procent. 2021.....	49
<b>Tabell H.</b> Antal elever i urvalet, elever i deltagande klasser och elever som ligger till grund för redovisningen samt individbortfallet. Årskurs 9 och gymnasiets år 2. 2021. ....	50
<b>Tabell I.</b> Frånvarande elever, rapporterat av lärarna. Årskurs 9 och gymnasiets år 2. 2021.....	50



# Sammanfattning

Den här rapporten baseras på data från CAN:s nationella skolundersökning som årligen genomförs i årskurs 9 och gymnasiets år 2. Syftet med den här rapporten är att redovisa ungas erfarenheter av bland annat alkohol, narkotika, dopning, tobak och spel om pengar. Rapporten belyser också skillnader i användningsmönster mellan pojkar och flickor och mellan de yngre och äldre eleverna. Syftet med rapporten är också att ge en bild av hur ungdomars erfarenheter av alkohol, narkotika, dopning, tobak och spel om pengar såg ut vid den senaste undersökningen 2021. Nedan följer kapitelspecifika sammanfattningar.

## *Alkohol*


Sammantaget visar konsumtionsmåtten som följs för alkohol att alkoholkonsumtionen har minskat bland svenska skolungdomar under lång tid. Andelen alkoholkonsumenter, såväl som mängden konsumerad alkohol bland elever i årskurs 9 och gymnasiets år 2, var år 2021 på fortsatt historiskt låga nivåer. I årets undersökning svarade 36 procent i årskurs 9 och 67 procent i gymnasiets år 2 att de druckit alkohol under de senaste 12 månaderna. Årskonsumtionen mätt i liter ren alkohol (100 %) uppmättes till 0,8 liter i årskurs 9 och 2,3 liter i gymnasiets år 2. Bland niondeklassarna stannade nedgången av åren före pandemin, men har nu fått ny fart.

Parallellt med den minskande konsumtionen under 2000-talet har även den alkoholrelaterade självrapporterade problembördan minskat bland eleverna. Bland niondeklassarna avstannade nedgången ungefär samtidigt som nedgången i alkoholkonsumtionen mattades av. Bland gymnasieeleverna minskade problembördan fram till omkring 2015. Bland de vanligaste problemen är att ha haft sönder saker eller kläder eller att ha grälat.

## *Tobak och nikotin*

Sett till hela tidsperioden har den totala tobaksanvändningen bland ungdomarna minskat. Under de senaste åren har nedgången dock stannat av i båda årskurserna. År 2021 klassades 15 procent av niondeklassarna och 30 procent av gymnasieleverna som tobaksanvändare.

Rökningen har minskat kraftigt bland svenska skolungdomar. Nedgången fortsatte även under 2021. Det betyder att rökningen nu är nere på historiskt låga nivåer bland både niorna och gymnasieleverna. I årets undersökning klassificerades 8 procent i årskurs 9 respektive 17 procent i gymnasiets år 2 som rökare.



Snusningen har däremot ökat i båda årskurserna under de senaste åren. Särskilt tydlig var uppgången bland flickor. Det är dock fortfarande betydligt vanligare att snusa bland pojkar jämfört med flickor. Det var 11 procent i årskurs 9 och 23 procent bland gymnasieleverna som snusade år 2021.

I årets undersökning ställdes för första gången frågor om vitt snus. I nian uppgav 17 procent av pojkarna och 19 procent av flickorna att de provat vitt snus någon gång. I gymnasiet var det 37 procent av flickorna och 31 procent av pojkarna som hade provat vitt snus. Tvärtemot vad som gäller för traditionellt snus var det alltså vanligare med vitt snus bland flickor.

### *Narkotika*

Narkotikaerfarenheten brukar variera något från år till år. I ett längre perspektiv har den varit på ungefär samma nivåer de senaste 20 åren. I det perspektivet är årets resultat inte avvikande, även om nivån är något lägre jämfört med tidigare år. Under 2021 svarade 7 procent av pojkarna och 5 procent av flickorna i årskurs 9 att de någon gång använt narkotika. Bland gymnasieleverna var det, jämfört med niorna, mer än dubbelt så vanligt att någon gång ha använt narkotika. 17 procent av pojkarna och 13 procent av flickorna i gymnasiet år 2 uppgav detta i årets undersökning.

I båda årskurserna var cannabis det vanligaste preparatet. I undersökningen efterfrågas om eleverna använt narkotikaklassade läkemedel utan läkarordination. Dessa läkemedelstyper efterfrågas också som alternativ i frågan om vilka preparat de narkotikaerna eleverna använt. Om även eleverna som uppgett att de använt receptbelagda narkotikaklassade läkemedel utan läkares ordination definieras som narkotikaerna, skulle andelarna som någon gång använt narkotika 2021 uppgå till 13 procent istället för 6 procent för niorna. Motsvarande siffra för gymnasieleverna 2021 skulle vara 21 procent istället för 15 procent.

### *Läkemedel*

I enkäten efterfrågas användning av narkotikaklassade läkemedel utan läkares ordination. Den narkotikaklassade läkemedelstyp som följts längst i CAN:s nationella skolundersökning är receptbelagda sömnmedel eller lugnande läkemedel. Utvecklingen för icke förskrivna användning av receptbelagda sömn- eller lugnande medel har under 2000-talet legat relativt stabil. I årets undersökning uppgavs sådan användning av 4 procent av eleverna i årskurs 9 och 5 procent i gymnasiet år 2. I enkäten efterfrågas även användning av narkotikaklassade smärtstillande läkemedel och centralstimulerande medel utan läkares ordination. Om alla tre läkemedelstyperna slås samman uppgår den totala andelen som någon gång använt narkotikaklassade läkemedel utan läkarordination till 10 procent för båda årskurser.





## *Dopning*

Erfarenheten av hormondopningsmedel som anabola androgena steroider (AAS) har legat på en relativt konstant nivå, omkring 1 procent, de senaste 20 åren i årskurs 9 och sedan 2004 i gymnasiets år 2. I årets undersökning svarade knappt 1 procent i årskurs 9 och mindre än 0,5 procent i gymnasiets år 2 att de använt AAS någon gång.

## *Spel om pengar*

Sammantaget visar utvecklingen av spel om pengar de senaste 12 månaderna på en nedåtgående trend, både bland eleverna i årskurs 9 och gymnasiet, under perioden 2012–2019. Därefter syns en viss ökning. Under hela perioden har det varit betydligt vanligare med spel om pengar bland pojkar jämfört med flickor. Bland niondeklassarna svarade 23 procent av pojkarna och 9 procent av flickorna att de hade spelat om pengar de senaste 12 månaderna. I gymnasiets år 2 var motsvarande siffror 33 respektive 10 procent. Trots en viss ökning av andelen som spelat om pengar, var andelen elever med riskabla spelvanor oförändrad.

## *Debutålder*

I takt med att andelen elever med erfarenhet av alkohol och tobak har minskat bland niondeklassarna har andelen som debuterat tidigt med något av detta också minskat. Andelen bland niondeklassarna som före fjorton års ålder debuterat med alkohol, snus, cigaretter eller cannabis har minskat från 63 procent 1999 till 19 procent 2021. Bland eleverna med tidig substansdebut var det vanligast att ha provat alkohol, följt av att ha rökt en cigarett och snusat. Skillnaderna mellan flickor och pojkar var små, med undantag för snusning, där en högre andel pojkar än flickor uppgett tidig debut.



## Inledning

Ungdomstiden karaktäriseras av utveckling och förändring. Det är också en period när många för första gången testar alkohol eller tobak, och vissa även narkotika (Chen & Kandel 1995; Degenhardt m.fl. 2016). Konsumtionen av alkohol, tobak och användning av andra substanser bidrar till den globala sjukdomsburden (Agardh m.fl. 2014). Eftersom ungas hälsa och välmående är en viktig fråga för samhället, men också för politiker och beslutsfattare, är ungdomars erfarenheter av bland annat alkohol, narkotika och tobak viktigt att följa ur ett folkhälsoperspektiv.

Sverige har en lång tradition av att följa konsumtionsutvecklingen bland unga. Mätningarna av niondeklassares användning av alkohol och andra droger påbörjades 1971. I år fyller den här undersökningen alltså 50 år. Sedan 1986 har CAN uppdraget att genomföra studien. Resultaten utgör ett viktigt underlag för att öka kunskapen om ungas erfarenheter av substanser och spel om pengar. Sedan 2004 ingår även elever i gymnasiet år 2 i CAN:s nationella skolundersökning.

Huvudsyftet med CAN:s nationella skolundersökning är att årligen följa ungas erfarenheter av alkohol, narkotika, dopning, tobak och spel om pengar. I den här rapporten redovisas de mest centrala trenderna för de substanser och beteenden som mäts i undersökningen. Rapporten belyser också skillnader i användningsmönster mellan pojkar och flickor och mellan de yngre och äldre ungdomarna.

När eleverna besvarade årets enkät under våren 2021 hade covid-19-pandemin pågått i lite drygt ett år. På grund av pandemin har befolkningen bland annat uppmanats att hålla avstånd till varandra, minimera sociala kontakter och arbeta hemifrån. För ungdomar i grundskolan och gymnasiet har det inneburit inställda fritidsaktiviteter och undervisning på distans. Fram för allt gymnasieleverna har under långa perioder haft distansundervisning.

I en tidigare publicerad rapport beskrevs gymnasieelevernas upplevelser av pandemin och om det fanns ett samband mellan påverkan av pandemin och erfarenheter av alkohol, narkotika, tobak och spel om pengar. I rapporten framkom att de allra flesta ungdomar har påverkats av covid-19-pandemin. Det framkom också att det fanns ett samband mellan påverkan av pandemin och erfarenheter av alkohol, narkotika och rökning (Zetterqvist & Gripe, 2021). I rapporten gavs dock inte svar på om det också hade haft effekt på omfattningen av substansanvändningen bland gymnasieeleverna. Det, tillsammans med niondeklassarnas konsumtion, redovisas i stället i denna rapport.



Årets rapport är således unik, inte bara för att undersökningen firar 50 år utan också för att den ger svar på vad som hänt med ungdomarnas erfarenheter av alkohol, narkotika, dopning, tobak och spel om pengar under pandemiåret 2021.



## Resultat

Resultaten presenteras kapitelvis för alkohol, tobak och nikotin, narkotika, läkemedel, dopning, spel om pengar samt debutålder. Ansvarig författare framgår av respektive kapitel.

Resultaten redovisas i de flesta fall uppdelade på kön och årskurs. Normalt presenteras procenttal beräknade på samtliga elever i respektive grupp, inklusive de elever som inte svarat på frågan. Internbortfallet ("ej svar") ingår alltså då procentandelarna har beräknats. Detta har dock en ytterst marginell betydelse, eftersom det interna bortfallet normalt ligger på en konstant låg nivå. Eventuella avvikelser från detta påtalas i förekommande fall i texten.

När resultat beskrivs som statistiskt signifikanta är de det på minst femprocentnivån. I urvalet till skolundersökningarna är det klass och inte elev som väljs ut. Det innebär att eleverna i studien är klustrade i skolklasser. Det gör att antagandet om oberoende mellan observationerna inte kan uppfyllas (Hox 2002). För att inte generera falska signifikanta resultat vid signifikans-testning, används i denna rapport ett signifikanstest som tar hänsyn till dessa klustereffekter.

Från och med år 2013 redovisas resultaten från skolundersökningarna i en tabellbilaga i digitalt format på <https://www.can.se/>. Vid hänvisning till tabeller med nummer är det den digitala tabellbilagan på nätet som avses. Tabeller i texten är försedda med bokstäver och kommer i alfabetisk ordning. I tabellerna används följande beteckningar:

- Uppgift kan inte förekomma (pga. att årskursen inte ingått i undersökningen, frågan inte ställts, etc).
- .. Uppgiften är för osäker för att återges.
- Ingen frekvens (dvs. ingen elev har angett svarsalternativet).
- 0,0 Procenttal avrundat till 0 (dvs. svarsalternativet har angetts av minst en elev men av färre än 0,05 procent).

I diagrammen som visar tidsserier är resultaten prickade de år resultaten är baserade på skattade värden. Detta gäller till exempel samtliga värden för gymnasiet år 2 år 2020 eftersom det på grund av covid-19-pandemin inte gjordes någon undersökning i gymnasiet 2020. Brott i tidsserien betyder att frågan som ligger till grund för redovisningen förändrats på ett sätt så att den inte är direkt jämförbar med tidigare år.



# Alkohol

*Siri Thor*

Alkoholkonsumtionen bland svenska ungdomar har följts sedan starten på den nationella skolundersökningen 1971. Konsumtionen bland unga är viktig att följa. En tidig debut och hög konsumtion i unga år kan leda till ökad konsumtion och relaterade skador även senare i livet (Enstad m. fl. 2019; McCambridge m. fl. 2011). En omfattande alkoholkonsumtion kan också leda till mer omedelbara problem, både för den som dricker alkoholen och för personer i hans närhet (Thor m. fl. 2017).

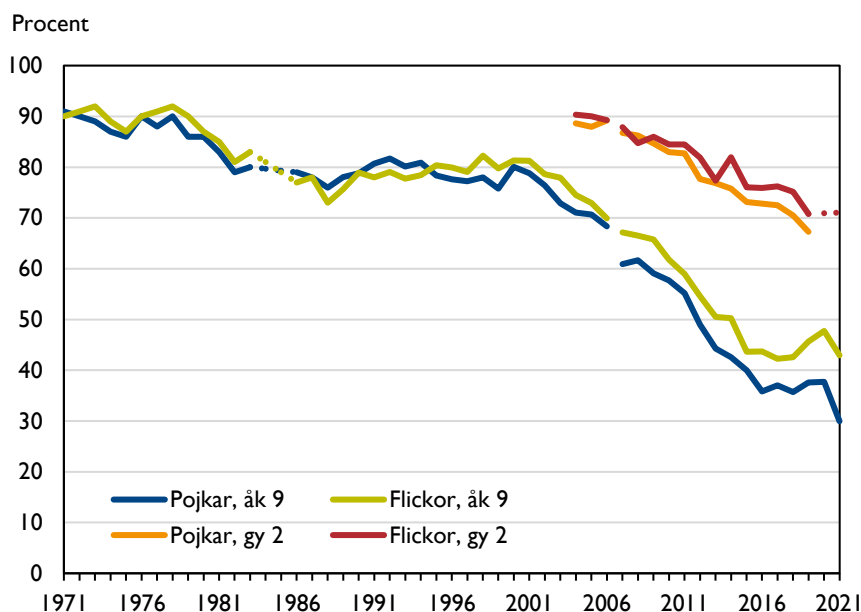
Detta kapitel illustrerar utvecklingen för ett antal alkoholmätt, för de tidsperioder som frågorna ställts. Först presenteras andelen som druckit alkohol och hur stor mängd som konsumerats. Därefter redovisas trender i intensivkonsumtion, anskaffning av alkohol och alkoholrelaterade problem.

Flera av de frågor som ligger till grund för resultaten som redovisas har genomgått förändringar under åren. De mest genomgripande förändringarna skedde 2006 och 2012. Effekterna av frågeändringarna har beskrivits och diskuterats i tidigare rapporter (se bl.a. Raninen & Nyström, 2013). Förändringar som påverkat resultaten i avgörande grad illustreras i form av brott i tidsserierna. För mer detaljerade beskrivningar av de ändringar som gjorts hänvisas till 2014 års rapport om Skolelevers drogvanor (Leifman, 2014).

## *Alkoholkonsumtion*

Alkoholkonsumtionen bland skolorngdomar i Sverige har sjunkit kraftigt under 2000-talet (diagram 1). I den senaste undersökningen svarade 36 procent av niondeklassarna och 67 procent av gymnasieeleverna att de druckit alkohol under de senaste 12 månaderna (dessa benämns som alkoholkonsumenter), se tabellerna 2–3. I årskurs 9 har den nedåtgående trenden sedan ett antal år tillbaka stannat av på omkring 40 procent, men har alltså nu sjunkit till 36 procent.

I gymnasiet går det att se en svag fortsatt nedåtgående trend från 69 procent år 2019 till 67 procent 2021 (tabell 3). Den nedgången var dock inte statistiskt signifikant.

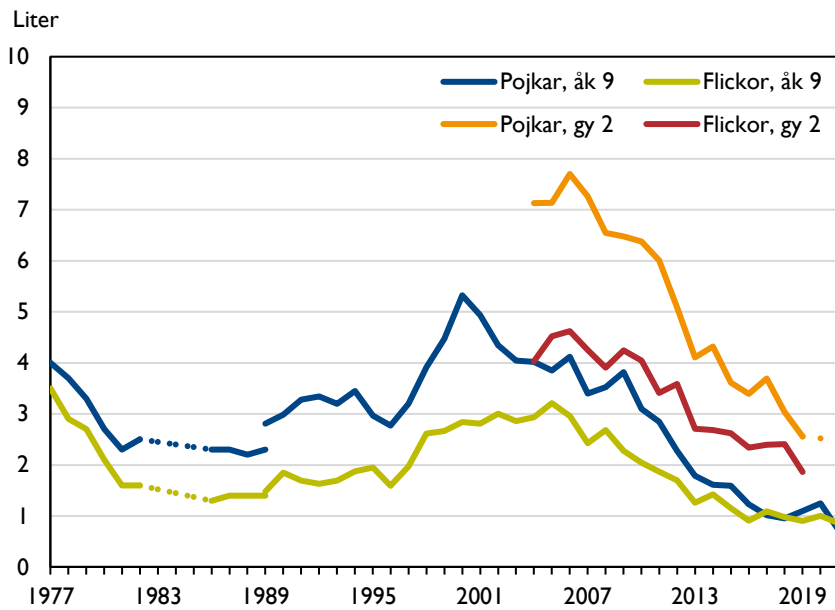


**Diagram 1.** Andelen alkoholkonsumenter, efter kön och årskurs. 1971–2021.

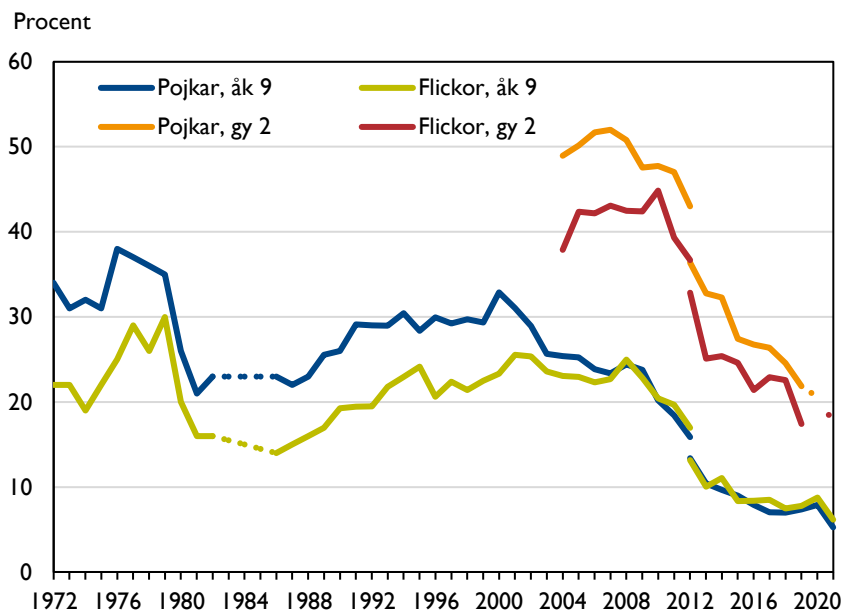
Det var tydliga skillnader mellan pojkar och flickor. I årets undersökning klassades 43 procent av flickorna och 30 procent av pojkarna i årskurs 9 som alkoholkonsumenter (diagram 1). Andelen flickor som dricker alkohol ökade under åren 2018–2020 och låg på 48 procent år 2020, men har därefter återigen sjunkit. Även i gymnasiet var det en större andel flickor än pojkar. I den senaste undersökningen klassades 71 procent av flickorna och 64 procent av pojkarna som alkoholkonsumenter.

Under 2000-talet går det även tydligt att se hur den genomsnittliga årskonsumtionen följer samma nedåtgående trend (diagram 2). I årets undersökning uppmättes årskonsumtionen till 0,8 liter ren alkohol i årskurs 9 och 2,3 i gymnasiet år 2 (tabellerna 6–7). Det är historiskt lågt. Historiskt sett har pojkarnas konsumtion varit högre än flickornas, men sedan 2017 är de på samma nivå i årskurs 9. Även i gymnasiet har könsskillnaderna minskat. Pojkarna har fortfarande något högre årskonsumtion än flickorna, men skillnaden är inte statistiskt signifikant.


Mättet intensivkonsumtion följer andelen som dricker stora mängder alkohol vid ett och samma tillfälle. Mättet syftar på drickande som leder till berusning. Andelen som intensivkonsumerat alkohol minst en gång i månaden har sjunkit över tid (diagram 3). Vid det senaste undersökningstillfället var det 6 procent i årskurs 9 och 19 procent i gymnasiet som uppgav detta (tabellerna 9 och 11). Historiskt sett har intensivkonsumtion varit vanligare bland pojkar än flickor. Av diagram 3 framgår dock att skillnaden mellan pojkar och flickor numera är mycket liten i båda årskurserna.



**Diagram 2.** Den beräknade genomsnittliga årskonsumtionen mätt i liter ren alkohol (100 %), efter kön och årskurs. 1977–2021.



**Diagram 3.** Andelen elever som intensivkonsumerat alkohol minst en gång i månaden, efter kön och årskurs. 1972–2021.



Den vanligaste dryckessorten bland niondeklassare var sprit. Sprit utgjorde 32 procent av pojkarnas och 45 procent av flickornas konsumtion år 2021. Bland pojkarna var starköl nästan lika vanligt (27 procent). Bland flickorna utgjorde blanddrycker den näst största delen av konsumtionen (28 procent). I gymnasiet var skillnaderna mellan pojkars och flickors konsumtion större. Medan starköl stod för nästan 40 procent av pojkarnas konsumtion utgjorde den bara 8 procent av flickornas konsumtion. Bland flickorna var sprit den dominerande dryckessorten (32 procent), följd av blanddrycker (29 procent) och vin (28 procent) (tabellerna 6–7).

Sammantaget visar konsumtionsmåttens som följs att alkoholkonsumtionen har minskat bland svenska skolungdomar under lång tid. Även om den sjunkande trenden började relativt tidigt i Sverige är den inte unik i ett internationellt perspektiv. Trenden har observerats i flera europeiska och engelsktalande länder (se ESPAD Group, 2020, Pape m.fl. 2018 och Vashishtha m.fl. 2019).

Bland niondeklassarna tycktes nedgången ha stannat av under några år men har nu fått ny fart. Att till exempel andelen alkoholkonsumenter sjunkit så pass kraftigt 2021 kan dock delvis vara en effekt av covid-19-pandemin. När ungdomarna varit hemma mer och umgänget begränsats har det helt enkelt inte funnits lika många tillfällen att dricka alkohol. Detta samband, att ju mer begränsat umgänge desto lägre alkoholkonsumtion, kunde vi se bland gymnasieeleverna i rapporten *Påverkad av pandemin?* (Zetterqvist & Gripe, 2021). Om detta är en tillfällig nedgång kan vi dock inte säga något om än, det får framtiden utvisa.

### *Anskaffning av alkohol*

För att ta reda på ursprungskällan får eleverna frågan ”Tänk på den senaste gången du drack alkohol, var kom den ifrån från början (oberoende av om du köpte den själv eller fick den via någon annan)?” Som det framgår av diagram 4 var den vanligaste ursprungskällan Systembolaget bland både niondeklassare och gymnasieelever. Det näst vanligast svaret var att eleverna inte kände till ursprungskällan följt av insmugglad alkohol. Så har det sett ut sedan denna fråga började ställas i undersökningen för ungefär 10 år sedan.

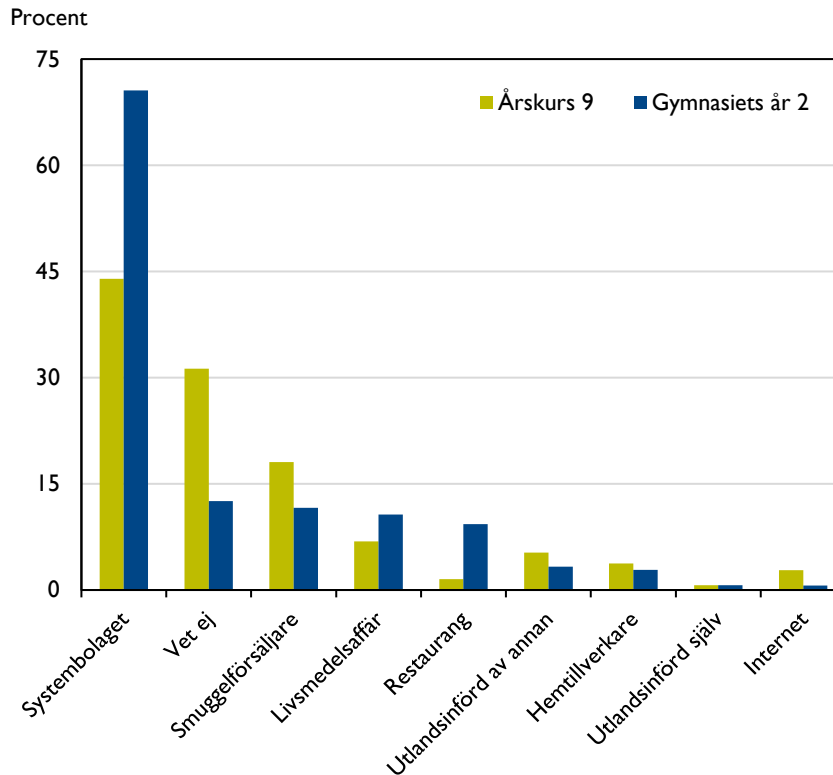
Eleverna får också uppge vem som förmedlade alkoholen från Systembolaget, livsmedelshandel eller den insmugglade alkoholen. I nian var det vanligast att ha fått tag på alkoholen via pojk-/flickvän/kompis/kompisars syskon eller av en annan vuxen som köpt ut, oavsett alkoholens ursprungskälla. Liknande mönster syntes för gymnasieeleverna. Här var det också förhållandevis vanligt att ha fått alkohol från sina föräldrar (tabellerna 20–25).

Det går att se skillnader sedan 2019. 2019 var det senaste undersökningstillfället i gymnasiet (2020 års undersökning var inte möjlig att genomföras i gymnasiet) och även den sista mätningen som gjordes innan restriktionerna kring covid-19-pandemin infördes. Den tydligaste förändringen är att en större andel har fått alkohol från Systembolaget och en mindre andel har fått alkohol





via smuggel eller införd från utlandet på annat vis (tabellerna 16–17). Detta mönster syns också i den vuxna befolkningen. Också där ökade Systembolagets försäljning, medan andelen som köpt smugglad alkohol eller fört in alkohol i samband med resa minskade under 2020 (Trolldal & Åström, 2021).

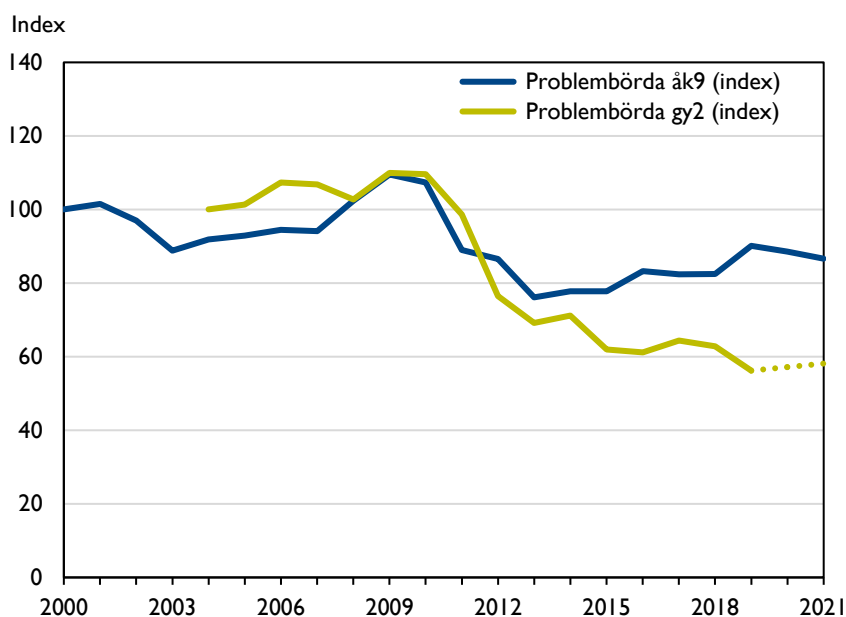


**Diagram 4.** Senaste ursprungliga alkoholkällan bland alkoholkonsumenter, efter årskurs. Procent. 2021. (Resultaten är rangordnade efter gymnasieeleverna.)

## Alkoholrelaterade problem

I samband med den minskande alkoholkonsumtionen under 2000-talet har även den alkoholrelaterade problembördan minskat bland eleverna. Detta gäller såväl i gruppen skolelever i stort, som i den gruppen som dricker alkohol. Utvecklingen har mätts med hjälp av ett index, baserat på ett flertal frågor om alkoholrelaterade problem. Eleverna får svara på om de, i samband med att de druckit alkohol, varit med om olika händelser eller gjort vissa saker. Frågorna innefattar olika typer och grad av allvarlighet. Det handlar till exempel om ägodelar förstörts eller om man har kört motorfordon i samband med alkoholkonsumtion. Dessa händelser definieras som alkoholrelaterade problem.

År 2000 är indexets basår för årskurs 9 och år 2004 är indexets basår för gymnasiet år 2. Det gör att alla år förhåller sig till basåret. Om problembördan är lika stor som under basåret så blir värdet 100. Ett värde mindre än 100 innebär att problembördan är mindre än vad den var under basåret. Ett värde över 100 innebär att ungdomarna det året upplevde mer alkoholrelaterade problem än vid basåret.



**Diagram 5.** Problemindeks bland alkoholkonsumenter, efter årskurs. År 2000 är basår för årskurs 9 och år 2004 för gymnasiet år 2. 2000–2021.

Jämfört med basåret har den rapporterade problembördan minskat hos alkoholkonsumenterna. I årskurs 9 var den som lägst 2013. Sedan dess har den stannat av (diagram 5). År 2021 var indexvärdet 87. Det innebär att problembördan för niondeklassarna har minskat med 13 procent sedan startåret 2000. Även i gymnasiet minskade problembördan fram till 2015, för att sedan plana ut. Indexvärdet för gymnasieleverna 2021 var 58. Det innebär att problembördan minskat med hela 42 procent sedan startåret 2004.



I tabell A (se nästa sida) framgår det hur stor andel bland alkoholkonsumenterna i nian och gymnasiet som rapporterat olika typer av problem år 2021. Bland de vanligaste problemen finns:

- Att ha haft sönder saker eller kläder
- Råkat i gräl
- Ha blivit fotad eller filmad i en pinsam eller kränkande situation

Omkring en femtedel av eleverna uppgav vart och ett av dessa. Det var en större andel flickor än pojkar som nämnde just dessa problem. I flera andra fall var däremot förhållandet omvänt. Till exempel var det en större andel pojkar än flickor som uppgav att de i samband med alkoholkonsumtion har kört motorfordon, råkat i slagsmål eller råkat i bråk med polisen. Det har inte skett några större förändringar i vilka problem som varit vanligast över tid (tabellerna 31–34).

**Tabell A.** Andelen elever som upplevt olika typer av problem i samband med alkoholkonsumtion de senaste 12 månaderna. Procentuell fördelning bland dem som druckit alkohol senaste 12 månaderna. Årskurs 9 och gymnasiets år 2. 2021.

<b>Årskurs 9</b>	<b>Pojkar (n = 781)</b>	<b>Flickor (n=1062)</b>	<b>Alla (n=1874)</b>
Förstört saker eller kläder	19*	23*	22
Blivit fotad/filmad i en pinsam/kränkande situation	16*	23*	20
Råkat i gräl	14*	19*	17
Råkat ut för olycka eller skadats	11*	15*	13
Kört moped, bil eller annat motorfordon	16*	11*	13
Problem med förhållandet till föräldrar	8*	17*	13
Tappat pengar eller andra värdesaker	12	13	13
Problem med förhållandet till vänner	8*	16*	13
Åkt moped/bil/motorfordon med berusad förare	10	11	11
Badat på djupt vatten	11	10	10
Medvetet skadat dig själv	4*	11*	8
Haft sex du ångrat dagen efter	7	8	8
Råkat i slagsmål	8*	4*	6
Blivit utsatt för våld	6	6	6
Medvetet skadat någon annan	5	4	4
Råkat i bråk med polisen	6*	3*	4
Behövt uppsöka sjukhus eller akutmottagning	4	3	3
Blivit bestulen eller rånad	2	2	2
<b>Gymnasiets år 2</b>	<b>Pojkar (n=1321)</b>	<b>Flickor (n=1582)</b>	<b>Alla (n = 2929)</b>
Förstört saker eller kläder	24*	27*	25
Råkat i gräl	22	24	23
Blivit fotad/filmad i en pinsam/kränkande situation	16*	20*	18
Råkat ut för olycka eller skadats	16	18	17
Tappat pengar eller andra värdesaker	15	17	16
Haft sex du ångrat dagen efter	13	13	13
Badat på djupt vatten	15	12	13
Kört moped, bil eller annat motorfordon	14*	11*	12
Problem med förhållandet till vänner	9*	13*	11
Åkt moped/bil/motorfordon med berusad förare	11	10	10
Problem med förhållandet till föräldrar	6*	9*	8
Råkat i slagsmål	12*	3*	7
Blivit utsatt för våld	7*	5*	6
Medvetet skadat dig själv	2*	5*	4
Medvetet skadat någon annan	5*	3*	4
Behövt uppsöka sjukhus eller akutmottagning	5*	3*	4
Råkat i bråk med polisen	5*	2*	4
Blivit bestulen eller rånad	3	2	3

\* Statistiskt säkerställd skillnad mellan pojkar och flickor ( $p < 0.05$ ).



# Tobak och nikotin

*Martina Zetterqvist*

Tobaksrökning är en av de största bidragande orsakerna till den samlade globala sjukdomsburden och den största påverkansbara hälsorisken i Europa. Enligt skattningar från WHO ökar tobaksrökning risken för minst 28 sjukdomar. Olika former av cancer och hjärt- och kärlsjukdomar är särskilt vanliga (WHO, 2014). På grund av tobakens skador på folkhälsan är det övergripande målet för den svenska tobakspolitiken att minska allt tobaksbruk och förhindra att minderåriga börjar använda tobak (Sveriges riksdag, 2016).

I detta avsnitt redovisas utvecklingen av skolelevers erfarenheter av tobaks- och nikotinprodukter fram till och med år 2021. Inledningsvis presenteras den totala tobaksanvändningen. Därefter redovisas trenderna separat för rökning, snusning och avslutningsvis användning av e-cigarett. I årets rapport redovisas för första gången även skolelevers erfarenheter av så kallat tobaksfritt snus/vitt snus.

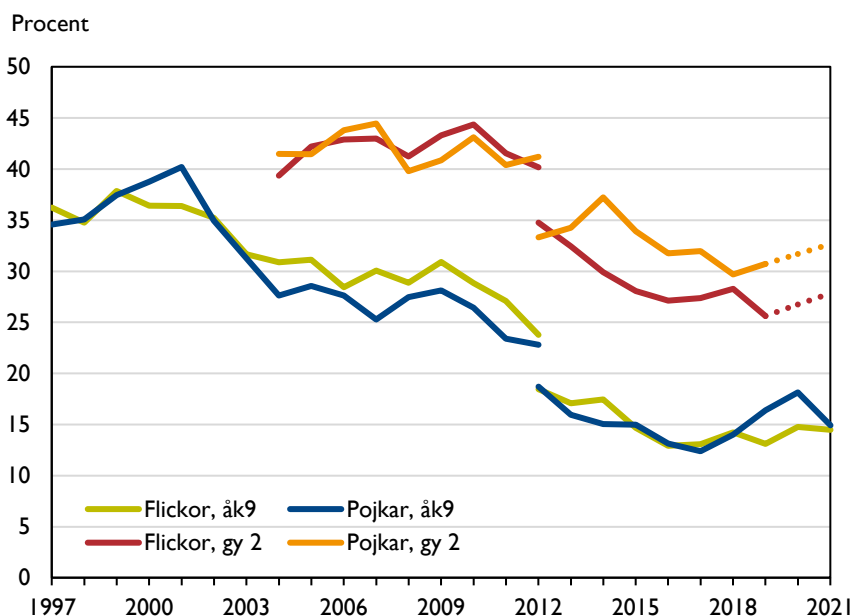
I avsnittet används uttrycken frekventa respektive sporadiska tobaksanvändare. Med frekvent avses de som röker eller snusar dagligen/nästan dagligen. Sporadiskt syftar på de som använder tobak ibland/på fest.

Frågorna som mäter tobaksanvändningen har vid flera tillfällen ändrats. Det har påverkat hur stor andel som definierats som tobaksanvändare. Detta illustreras med linjebrott i diagrammen. Från och med år 2012 definieras en tobaksanvändare som någon som rökt och/eller snusat under de senaste 12 månaderna och fortfarande gör det.

## *Total tobakskonsumtion*

Tobaksanvändningen bland niondeklassarna har minskat kraftigt sedan början av 2000-talet (diagram 6). Omkring 38 procent rökte och/eller snusade i början av 2000-talet. 2012 var det 23 procent som gjorde det (antingen frekvent eller sporadiskt). Användningen fortsatte att minska även därefter. Under de senaste åren har nedgången dock stannat av. År 2021 klassades 15 procent av niondeklassarna som tobaksanvändare (tabell 57).

Den totala tobaksanvändningen har, på det stora, hela varit likartad mellan pojkar och flickor i årskurs 9 under de senaste 25 åren. Studeras den frekventa och sporadiska användningen var för sig syns däremot stora skillnader (tabell 57). År 2021 var det ungefär dubbelt så vanligt att pojkar var frekventa tobaksanvändare (10 procent) jämfört med flickor (5 procent). Förhållandet för den sporadiska användningen var det omvända (5 procent av pojkarna och 10 procent av flickorna).

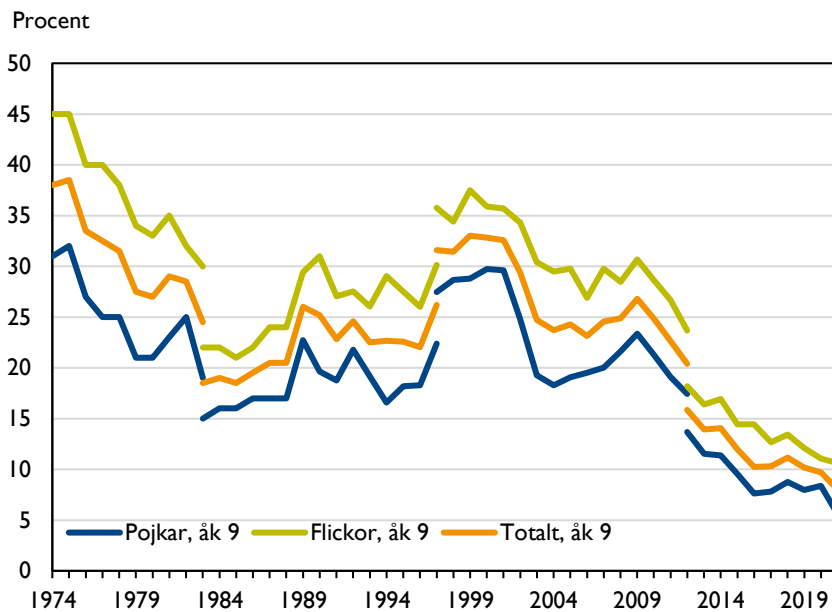


**Diagram 6.** Andelen elever som använder tobak totalt (dagligen/nästan dagligen eller sporadiskt), efter kön och årskurs. 1997–2021.

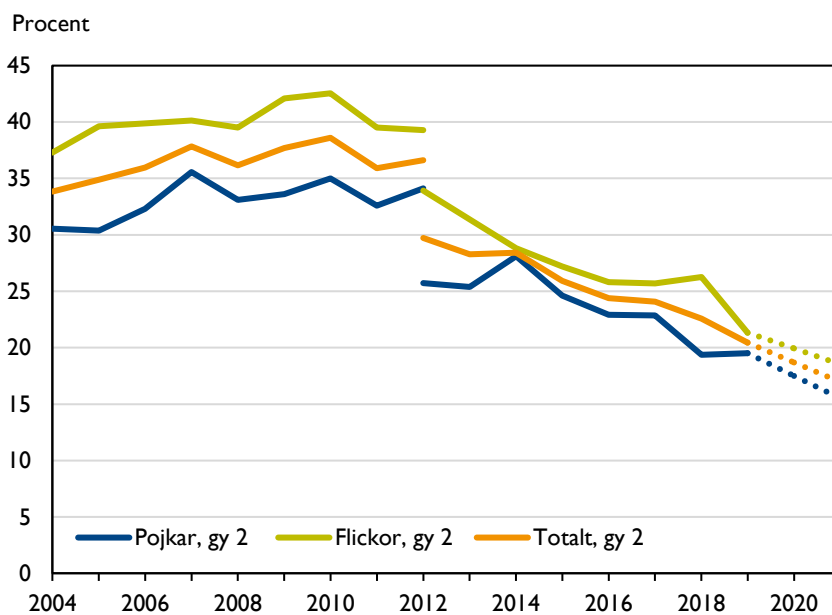
Tobaksanvändningen har minskat även bland gymnasieleverna under 2010-talet. Nedgången har dock avstannat under de senaste åren, precis som bland niorna. År 2021 klassades 30 procent av gymnasieleverna som tobaksanvändare (frekvent eller sporadiskt). Under den senaste 10-årsperioden har det i gymnasiets år 2 varit vanligare att pojkar använder tobak jämfört med flickor. Det var ungefär dubbelt så vanligt att pojkarna använde tobak frekvent (22 procent) jämfört med flickorna (11 procent) (tabell 58). Samtidigt var det vanligare att flickorna var sporadiska användare (17 procent) jämfört med pojkarna (10 procent).

## Rökning

I diagram 7 redovisas utvecklingen av andelen niondeklassare som klassats som rökare sedan 1974. Rökning var som vanligast på mitten av 1970-talet. Sedan dess har det minskat kraftigt. Särskilt stor har nedgången varit under 2010-talet. I årets undersökning klassificerades 8 procent av niondeklassarna som rökare (frekventa eller sporadiska). Det är historiskt lågt och en signifikant nedgång jämfört med året innan. Under hela mätperioden har det varit vanligare att flickor röker än att pojkar gör det. Bland såväl pojkar som flickor var det vanligast att röka sporadiskt (omkring 6 procent) jämfört med att göra det frekvent (omkring 2 procent) (tabell 37).



**Diagram 7.** Andelen elever i årskurs 9 som röker (dagligen/nästan dagligen eller sporadiskt), efter kön. 1974–2021.



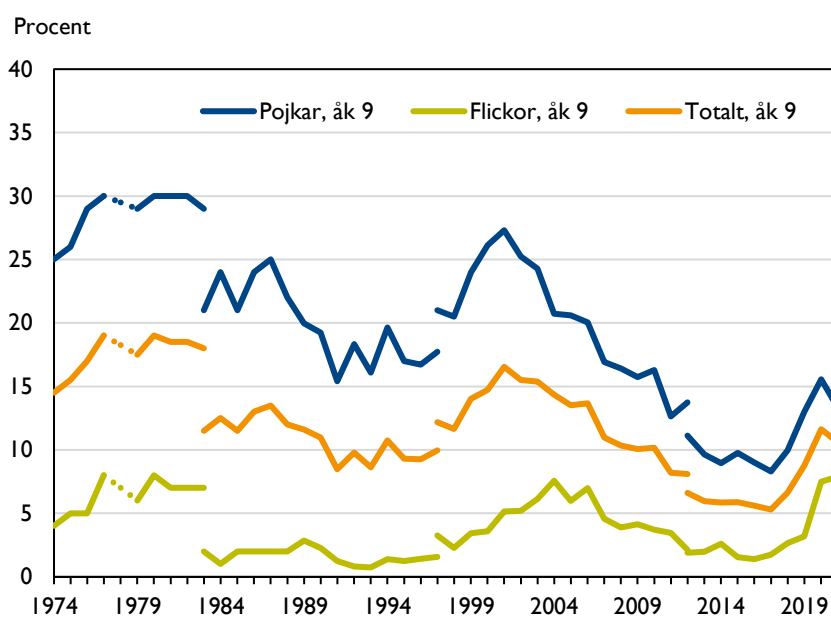
**Diagram 8.** Andelen elever i gymnasiets år 2 som röker (dagligen/nästan dagligen eller sporadiskt), efter kön. 2004–2021.

Även bland gymnasieeleverna har andelen rökare minskat kraftigt under 2010-talet (diagram 8). År 2012 klassades 30 procent som rökare. I 2021 års undersökning var nivåerna nere på 17 procent. Rökning har varit vanligare bland flickor under stora delar av tidsperioden. År 2021 klassades 19 procent av flickorna och 16 procent av pojkarna som rökare. Skillnaden är statistiskt signifikant. En klar majoritet av alla gymnasielever som röker gör det sporadiskt; omkring 14 procent, jämfört med 3 procent som gör det frekvent (tabell 38).

## Snusning

Andelen niondeklassare som snusar har, på det stora hela, minskat kraftigt under 2000-talet (diagram 9). De senaste åren har nivåerna dock stigit igen. I årets undersökning klassificerades 11 procent av niondeklassarna som snusare. Det är nästan en fördubbling jämfört med hur det såg ut i början av 10-talet. Uppgången har skett både bland pojkar och flickor. Snusning var dock fortfarande klart vanligast bland pojkar. Det var vanligare att pojkar som snusar gör det frekvent (9 procent) än sporadiskt (4 procent). Förhållandet var samtidigt det omvända bland flickor (3 procent frekvent, 5 procent sporadiskt) (tabell 48).

Under 2000-talets mitt minskade snusningen bland gymnasieeleverna (diagram 10). Men även i gymnasiet har trenden brutits. Andelen som snusar har ökat signifikant under de senaste åren, inte minst bland flickorna. År 2021 svarade 23 procent av gymnasieeleverna att de snusade. Det kan jämföras med 13 procent år 2012, då andelen var som lägst.

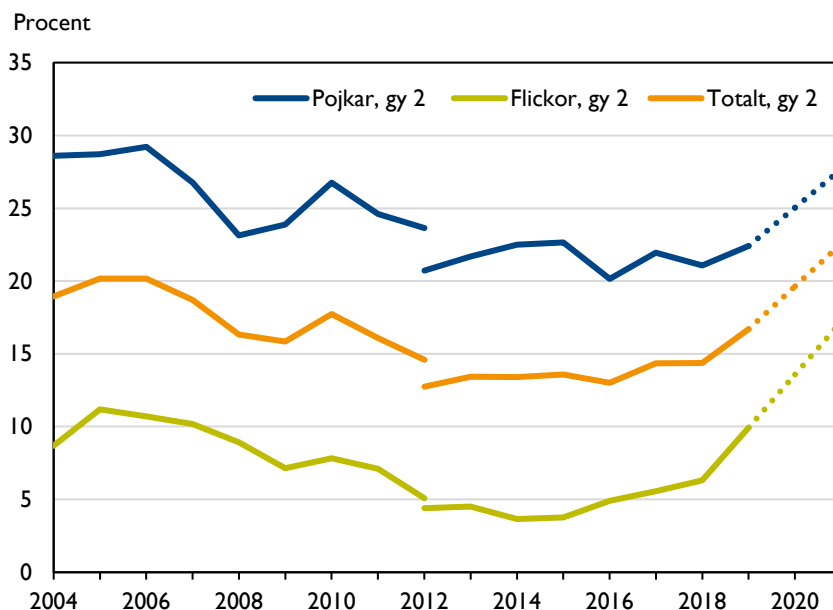


**Diagram 9.** Andelen elever i årskurs 9 som snusar (dagligen/nästan dagligen eller sporadiskt), efter kön. 1974–2021.





Även om snusning har blivit vanligare bland flickor var könsskillnaderna fortfarande stora bland gymnasieeleverna. I årets undersökning uppgav 28 procent av pojkarna att de snusade och 17 procent av flickorna. Liksom i nian var det klart vanligast att pojkar som snusar gör det frekvent (20 procent) jämfört med sporadiskt (7 procent). Bland flickorna i gymnasiet var skillnaderna mindre (8 procent frekvent och 10 procent sporadiskt) (tabell 49).



**Diagram 10.** Andelen elever i gymnasiet år 2 som snusar (dagligen/nästan dagligen eller sporadiskt), efter kön. 2004–2021.

### Anskaffning av tobak

För att undersöka hur eleverna får tag på tobak har de fått svara på frågan "Hur får du vanligen tag på cigaretter/snus?". I såväl nian som gymnasiet var det vanligast att ha fått tag på cigaretter från kompisar (tabellerna 40–41). I nian uppgav 63 procent av rökarna detta, och i gymnasiet 80 procent (bland de som ej fyllt 18 år). Det näst vanligaste alternativet som eleverna i nian uppgav var att ha fått tag på cigaretterna av "Annan person" (28 procent). I gymnasiet var det näst vanligast att ha köpt cigaretter själv, vilket 20 procent av rökarna uppgav. Att ha köpt cigaretter själv var mindre vanligt i nian (16 procent).

Mönstret var detsamma för anskaffning av snus. Det var vanligast att eleverna som snusar fått tag på snuset via kompisar (52 procent i nian och 70 procent i gymnasiet) (tabellerna 51–52). Det var något vanligare att eleverna hade köpt snus själva jämfört med hur det såg ut för cigaretter. Av de som snusar hade 31 procent i nian och 35 procent i gymnasiet köpt snus själva.

## Vitt snus

Under de senaste åren har det så kallade tobaksfria/vita snuset etablerats på marknaden i Sverige. Snuset innehåller nikotin, som är det beroendeframkallande ämnet i snus. Tobaksfritt snus består vanligen av något växtfibrermaterial på vilket smakaromer och nikotin har tillförts. Det marknadsförs som ett tobaksfritt och fräschare alternativ till traditionellt snus och finns att köpa i en mängd olika smaker. Det är omdiskuterat om det verkligen går att kalla snuset tobaksfritt eftersom det innehåller nikotin, som utvinns av just tobaksplantan (SOU 2021:22). I och med att snuset framhålls som tobaksfritt hamnar det utanför bestämmelserna i tobakslagen (SFS 2018:2088). Detta innebär bland annat att det i dagsläget inte finns någon lagstiftning kring hur och vem det får säljas till och marknadsföras mot. Det har spekulerats i att det skulle vara det vita snuset som driver uppgången av snusandet bland ungdomar (Länsstyrelsen Stockholm, 2020; SVT, 2020). Med bakgrund av detta inkluderades frågor om vitt snus för första gången i 2021 års nationella skolundersökning.

I tabell B redovisas hur stor andel av eleverna som uppgett att de snusat vitt snus någon gång. I nian uppgav 17 procent av pojkarna och 19 procent av flickorna att de provat vitt snus någon gång. Skillnaden mellan pojkar och flickor var inte statistiskt signifikant. I gymnasiet var det dock signifikant vanligare att flickorna hade provat vitt snus (37 procent) än pojkarna (31 procent). Detta står i kontrast till användningen av traditionellt snus, som var betydligt vanligare bland pojkar.

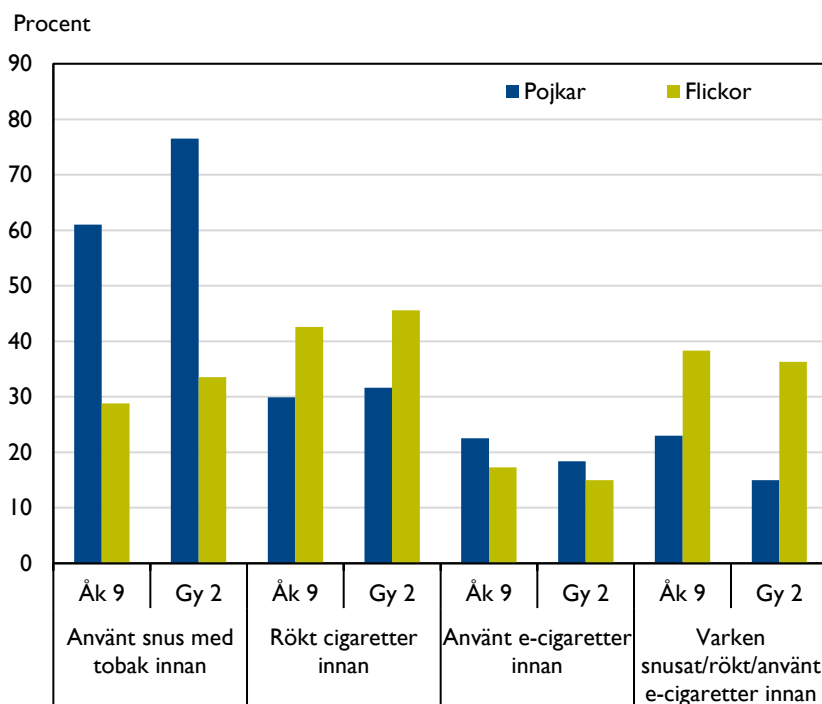
I tabellen redovisas också hur stor andel som provat just vitt snus av de som uppgett att de snusat någon gång (oavsett snussort). Av de som snusat någon gång hade 56 procent av pojkarna och 67 procent av flickorna i nian använt just vitt snus. I gymnasiet hade 59 procent av de snusande pojkarna, och 76 procent av de snusande flickorna använt vitt snus. Om de endast har använt vitt snus eller även traditionellt snus framgår dock inte av dessa siffror.

**Tabell B.** Andelen som använt vitt snus någon gång. Procentuell fördelning bland samtliga elever respektive bland elever som snusat någon gång (oavsett snussort). Årskurs 9 och gymnasiets år 2. 2021.

	Åk 9			Gy 2		
	Pojkar	Flickor	Alla	Pojkar	Flickor	Alla
Bland samtliga elever	17	19	18	31	37	34
	Pojkar (n=743)	Flickor (n=624)	Alla (n=1387)	Pojkar (n=1039)	Flickor (n=914)	Alla (n=1966)
Bland de som uppgett att de snusat någon gång	56	67	61	59	76	67



Däremot fick eleverna uppge i en följdfråga om de använt någon/några andra tobaks- eller nikotinprodukter innan de provade vitt snus. Som det framgår av diagram 11 var det vanligast att pojkarna hade använt traditionellt snus innan; 61 procent i nian och 77 procent i gymnasiet. Bland flickorna var det däremot vanligast att ha rökt innan; 43 procent i nian och 46 procent i gymnasiet. Samtidigt var det en förhållandevis stor grupp som varken hade rökt, snusat traditionellt snus eller använt e-cigarett innan de provade vitt snus. Bland pojkarna hade 23 procent i nian och 15 procent i gymnasiet inte använt något av detta innan de provade vitt snus. Motsvarande nivåer för flickorna var 38 procent i nian och 36 procent i gymnasiet.



**Diagram 11.** Andelen elever som använt andra tobaks-/nikotinprodukter innan de provade vitt snus. Procentuell fördelning bland elever som använt vitt snus, efter kön och årskurs. 2021.

### *E-cigarett*

Användningen av e-cigarett har följts i skolundersökningen sedan år 2014. Fram till och med åren 2018–2019 syntes en kraftig ökning av andelen som någon gång använt e-cigarett, i både årskurs 9 och gymnasiets år 2. Därefter har det återigen minskat signifikant i båda årskurserna. År 2021 uppgav 24 procent av niondeklassarna och 35 procent av gymnasielevorna att de någon gång använt e-cigarett (tabellerna 60–63).



Tidigare skolrapporter har visat att det är en mycket begränsad andel som använder e-cigarett regelbundet. I 2018 års undersökning uppgav omkring 1 procent av eleverna att de använde e-cigarett dagligen eller nästan dagligen (Zetterqvist, 2018). De allra flesta hade endast provat e-cigarett. I 2019 års undersökning fick eleverna uppge varför de använt e-cigarett. Den absolut vanligaste anledningen var att de var nyfikna och ville testa. Det var omkring 80 procent som uppgav det (Zetterqvist, 2019).

Sammanfattningsvis har rökningen minskat kraftigt bland svenska skolor ungdomar. Nedgången fortsatte år 2021 vilket betyder att rökningen nu är nere på historiskt låga nivåer bland både niorna och gymnasieeleverna. Möjligtvis har covid-19-pandemin bidragit till att rökningen minskat särskilt mycket under det senaste året. Snusningen har i motsats ökat i båda årskurserna under de senaste åren. Särskilt stor är uppgången bland tjejer, som också i stor utsträckning har använt det så kallade vita snuset.



# Narkotika

*Isabella Gripe*

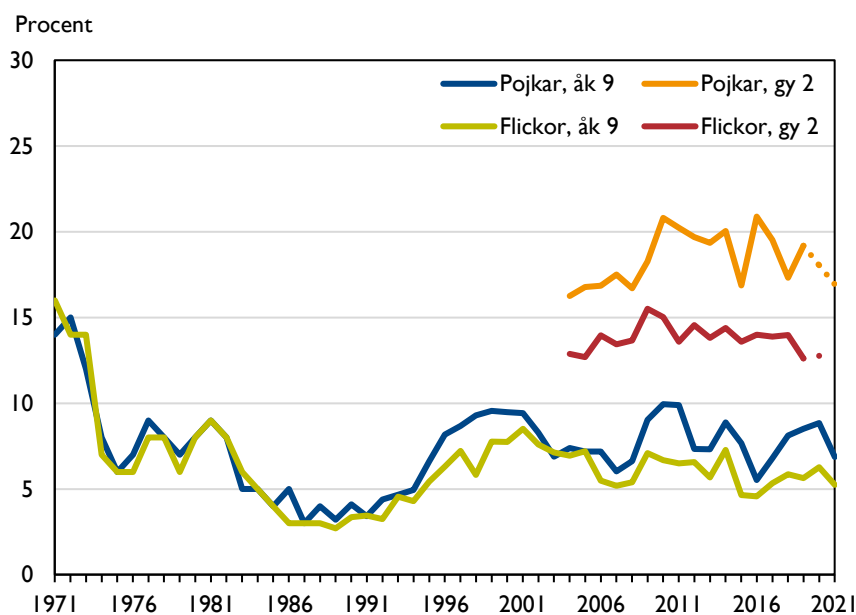
Användning av narkotika kan leda till beroende och andra hälsoproblem och bidrar till sjukdomsburden i Sverige (Agardh m.fl. 2014). Narkotikaanvändning påverkar inte bara den som använder narkotika, utan kan också skapa problem för anhöriga (Sundin m.fl. 2017). De flesta som provar narkotika gör det för första gången under ungdomsåren (Degenhardt m.fl. 2016). Användning av narkotiska preparat började förekomma bland svenska ungdomar i slutet av 1960-talet. Frågor om narkotikaerfarenheter har funnits med i den nationella drogvanundersökningen sedan starten 1971.

I följande avsnitt redogörs för utvecklingen av narkotikaanvändningen bland skoleleverna. Inledningsvis presenteras hur förekommande narkotikaanvändning var. Därefter belyses vilka preparat som använts och hur ungdomarna har fått tag på narkotika. I kapitlet redovisas även den totala narkotikaanvändningen, inklusive användning av narkotikaklassade läkemedel. Avslutningsvis redovisas användningen nya psykoaktiva substanser (även kallat "nättdroger").

## *Narkotikaerfarenhet*

Under 2021 svarade 7 procent av pojkarna och 5 procent av flickorna i årskurs 9 att de någon gång använt narkotika (diagram 12 och tabell 70). Sedan mitten av 90-talet har nivån varierat mellan 5–10 procent. Årets resultat är i linje med det, även om värdet för både pojkar och flickor var något lägre jämfört med förra året. Av diagrammet framgår även att nivån på niornas narkotikaerfarenhet var som högst i början av 1970-talet. Periodens lägsta värden uppmättes under slutet av 1980-talet. Under hela mätperioden har könsskillnaderna varit förhållandevis små bland niondeklassarna. Sedan 2006 har pojkarnas nivå dock varit någon eller några procentenheter högre än flickorna. I årets undersökning var skillnaden mellan pojkar och flickor dock inte signifikant.

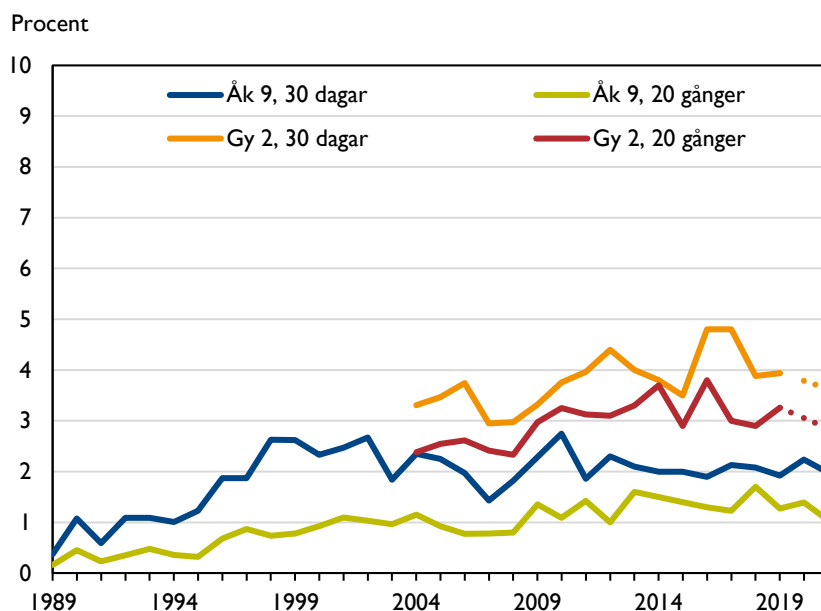
Jämfört med niondeklassarna var det mer än dubbelt så vanligt att eleverna i gymnasiets år 2 hade erfarenhet av narkotika. I årets undersökning svarade 17 procent av pojkarna och 13 procent av flickorna att de använt narkotika någon gång (tabell 71). Skillnaden mellan pojkar och flickor var signifikant bland gymnasieeleverna. Under hela mätperioden har nivån bland flickorna varit förhållandevis oförändrad. Pojkarnas konsumtion har däremot varierat sedan 2004. Mellan åren 2004–2010 skedde en ökning. Därefter har nivån varierat mellan som lägst 17 procent och som högst 21 procent.



**Diagram 12.** Andelen elever som använt narkotika någon gång, efter kön och årskurs. 1971–2021.



Månadsaktuell användning ("senaste 30 dagarna") är ett mått som kan användas för att ge en indikation på mera aktuell konsumtion. Som framgår av diagram 13 ökade andelen niondeklassare som använt narkotika senaste 30 dagarna från slutet av 1980-talet fram till slutet av 1990-talet. Därefter har nivån varit relativt oförändrad. Även bland gymnasieeleverna var trenden inledningsvis uppåtående för 30-dagarsprevalensen. Andelen som rapporterade detta i årets undersökning var 2 procent i nian och 4 procent i gymnasiets år 2 (diagram 13 och tabellerna 74–75). Att ha använt narkotika de senaste 30 dagarna var alltså dubbelt så vanligt bland eleverna i andra året på gymnasiet jämfört med niondeklassarna. I båda årskurserna var det ungefär lika vanligt med månadsaktuell användning bland pojkarna som bland flickorna.



**Diagram 13.** Andelen elever som använt narkotika de senaste 30 dagarna (endast cannabis tom.1997) respektive fler än 20 gånger, efter årskurs. 1989–2021.

Om man väl testat narkotika var det vanligast att ha gjort det mellan 2–20 gånger. I årskurs 9 gällde det för 3 procent av eleverna. Bland gymnasieeleverna var motsvarande siffra 8 procent. Att ha använt narkotika mer än 20 gånger var ovanligt bland niondeklassarna, men har ökat något jämfört med 90-talets början. Ökningen pågick fram till 2013, men har, precis som 30-dagarsprevalensen, stabiliserats under senare år. I år var det 1 procent av eleverna i årskurs 9 som hade använt narkotika mer än 20 gånger (tabellerna 76–77).

Även bland gymnasieeleverna ökade inledningsvis andelen som använt narkotika mer än 20 gånger. Under senare år har kurvan planats ut. I årets undersökning svarade 3 procent av gymnasieeleverna att de använt narkotika mer än 20 gånger. Nivåerna är med andra ord oförändrade sedan 2019.

För att få en uppfattning om hur ofta eleverna med narkotikaerfarenhet har använt narkotika ställdes 2021 en ny fråga om användningsfrekvensen. Bland dem som använt narkotika var det vanligast att ha gjort det 1 gång de senaste 12 månaderna, både i årskurs 9 (44 procent) och gymnasiets årskurs 2 (53 procent). Bland niondeklassarna med narkotikaerfarenhet svarade 28 procent att de hade använt narkotika 1 gång i månaden eller oftare. Bland gymnasieeleverna var motsvarande siffra 19 procent (Tabell C). En anledning till att andelen som har använt narkotika 1 gång i månaden eller oftare var högre bland de yngre eleverna kan vara att deras debut var närmare i tiden och att de därför svarade att de använt minst en gång i månaden. En annan anledning kan vara att det bland niondeklassarna rör sig om en mer selekterad grupp som har mer omfattande konsumtion. Bland gymnasieeleverna kan det däremot finnas en större andel som testat någon enstaka gång, men sedan inte fortsatt.

**Tabell C.** Hur ofta har du använt narkotika de senaste 12 månaderna? Procentuell fördelning bland dem som använt narkotika. Årskurs 9 och gymnasiets år 2. 2021.

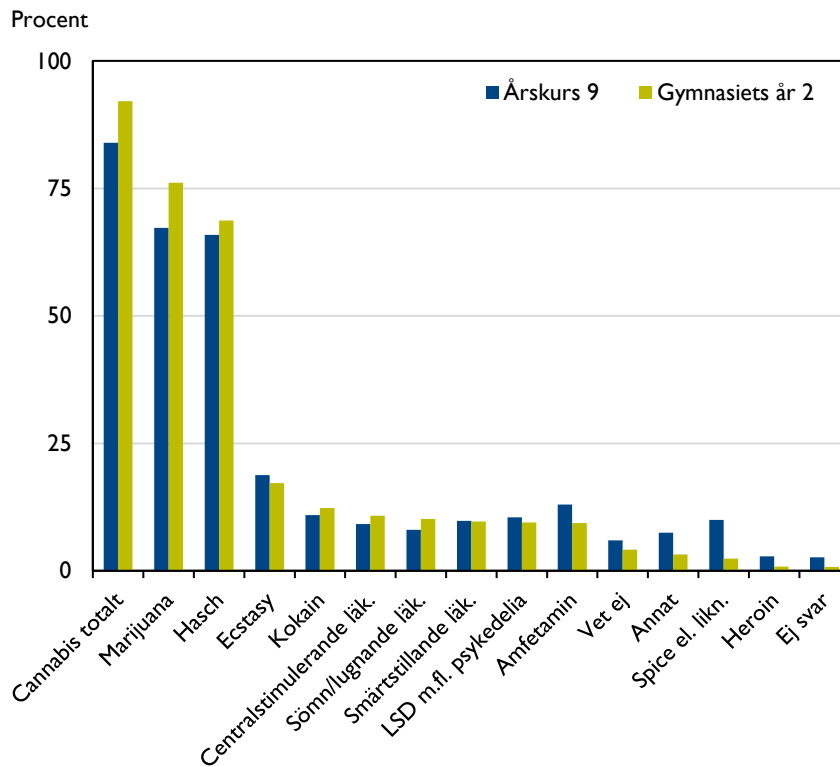
	Åk 9 (n=298)	Gy 2 (n=592)
1 gång i månaden eller oftare	28	19
2-6 gånger	25	28
1 gång eller mer sällan de senaste 12 månaderna	44	53
Ej svar	3	1

Sammantaget syns en liten nedgång i mätten på narkotikaerfarenhet, både bland niondeklassare och gymnasieelever. Narkotikaerfarenheten brukar variera något och i det avseendet är årets resultat inte avvikande. I rapporten *Påverkad av pandemin?* (Zetterqvist & Gripe, 2021) framkom det att ju mer negativt gymnasieelever hade påverkats av covid-19-pandemin, desto större var risken att de hade använt narkotika. Utifrån resultaten i den rapporten hade en kunnat förvänta sig en ökning av narkotikaerfarenheten, eftersom många uppgav att de hade påverkats negativt av pandemin. Men detta har alltså inte fått genomslag på nivåerna bland niondeklassare och gymnasieeleverna i stort.

### *Erfarenhet av olika narkotiska preparat*

De elever som svarat att de använt narkotika får uppge vilken eller vilka preparat de har använt. Av diagram 14 framgår det hur vanligt det, bland dem som någon gång använt narkotika 2021, var att ha provat olika narkotiska preparat. Diagrammet är sorterat efter hur vanliga preparaten var i gymnasiet. Bland dem som använt narkotika har den absoluta majoriteten använt cannabis (i form av hasch eller marijuana). Bland eleverna med narkotikaerfarenhet var det totalt 92 procent av gymnasieeleverna och 84 procent av eleverna i årskurs 9 som uppgav cannabis. Det kan noteras att marijuana numera är den vanligaste cannabisvarianten bland eleverna. För tio år sedan var hasch vanligast.





**Diagram 14.** Andel som har erfarenhet av olika narkotikasorter bland elever som använt narkotika, efter årskurs, 2021.

Övriga preparat var, precis som tidigare år, betydligt mer sällsynta bland både niondeklassare och gymnasieelever. Sett till samtliga elever var det endast någon enstaka procent i respektive årskurs som använt exempelvis amfetamin, ecstasy, kokain eller sömn-/lugnande medel utan läkarordination (tabellerna 78–79).

Cannabis (hasch/marijuana) var alltså den allra vanligaste narkotikasorten eleverna använt. Av de niondeklassare som provat narkotika svarade 46 procent att de enbart hade använt cannabis och 13 procent att de enbart använt annan narkotika än cannabis. Bland gymnasieeleverna med narkotikaerfarenhet var det 62 procent som svarade att de enbart hade använt cannabis och 7 procent som sa att de bara hade använt annan narkotika (tabell 80 och 81).

I skolundersökningen får eleverna uppge om de någon gång (utan läkares ordination) använt narkotikaklassade receptbelagda: sömn- eller lugnade läkemedel, smärtstillande läkemedel eller centralstimulerande läkemedel. Användning av sådana medel beskrivs närmare i kapitlet *Läkemedel*. Dessa läkemedelstyper efterfrågas också som alternativ i frågan om vilka preparat de narkotikaerna eleverna använt. Det kan konstateras att det var en betydligt lägre andel som rapporterat användning av sådana preparat när frågor om detta ställdes i en narkotikakontext. En förklaring kan vara att de flesta inte känner

till att detta juridiskt är att betrakta som narkotikaanvändning. Om även de elever som uppgett att de använt receptbelagda narkotikaklassade läkemedel utan läkares ordination definieras som narkotikaerna, skulle andelarna som någon gång använt narkotika 2021 uppgå till 13 procent istället för 6 procent för niorna. Motsvarande siffra för gymnasieeleverna 2021 skulle vara 21 procent istället för 15 procent (tabell D).

**Tabell D.** Andel som någon gång använt narkotika och andel som någon gång använt narkotika och/eller narkotikaklassade läkemedel utan läkares ordination. Årskurs 9 och gymnasiet år 2, 2021.

	Åk 9			Gy 2		
	Pojkar	Flickor	Alla	Pojkar	Flickor	Alla
Narkotika och/eller narkotikaklassade läkemedel <sup>a)</sup>	14	13	13	22	19	21
Narkotika	7	5	6	17	13	15

a) Svarat "ja" på frågan om de använt narkotika och/eller att de använt någon av de narkotikaklassade läkemedelstyper (sömn/lugnande, smärtstillande eller centralstimulerande) som efterfrågats i separata frågor, utanför en narkotikakontext.

### Från vem kommer narkotikan?

De elever som använt narkotika får sedan 2007 svara på hur de fick tag på den. Dessa tidsserier redovisas i tabellerna 86–87. Bland eleverna i årskurs 9 som använt narkotika var det vanligaste alternativet "annan, t.ex. langare", 48 procent uppgav det. Tidigare år har det bland niondeklassarna varit kompisar eller pojk-/flickvänner som varit vanligast, men nu var det näst vanligast. Bland gymnasieeleverna var det fortfarande vanligast att få tag på narkotika via kompisar eller pojk-/flickvänner (55 procent). Näst vanligast var att ha fått tag på narkotika från "annan, t.ex. langare". Det tredje vanligaste sättet att få tag på narkotika var, både i årskurs 9 och i gymnasiet år 2, via en bekant. Alternativen "internet", "syskon" samt "läkare" var förhållandevis ovanliga och nämndes av några procentenheter vardera i båda årskurserna.

### Nya psykoaktiva substanser

Nya, ofta syntetiska, preparat adderas ständigt till marknaden. Eftersom preparaten vanligen marknadsförs via internet kallas de ibland för "nätdroger". Andra benämningar är nya psykoaktiva substanser (NPS), designerdroger eller research chemicals (RC-droger). I enkäten benämns de som NPS.

Poängen med att introducera nya substanser på marknaden är att de ofta inte omfattas av någon speciell kontroll. Därför är de inte olagliga, vare sig att sälja eller köpa (i alla fall inte från början). Konsumtion av substanserna kan ändå vara hälsofarlig. Under den period då nya så kallade nätdroger tillförts marknaden har dödsfall och andra allvarliga skador orsakade av de nya drogerna rapporterats (se t.ex. Socialstyrelsen 2016).

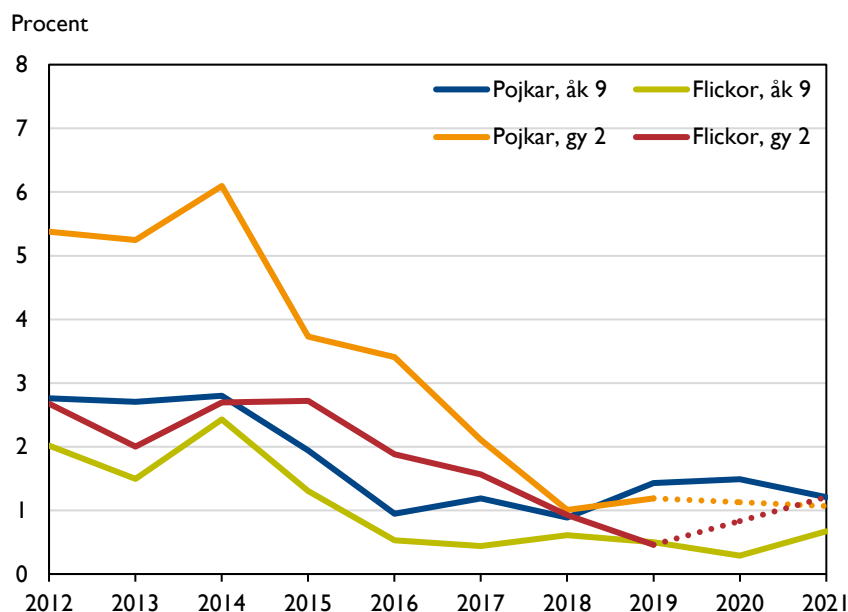


Flertalet av de substanser som introducerats på senare år har allteftersom hamnat under någon form av kontroll, under exempelvis narkotikalagstiftningen eller lagen om hälsofarliga varor. Det har dock hänt att en substans som klassificerats som något av detta och därmed blivit olaglig att sälja, bytts ut mot en variant som liknar den ursprungliga substansen men med viss kemisk modifikation. Den nya modifierade versionen av substansen kan sedan i sin tur säljas fram till dess att också den hunnit utredas och eventuellt klassas som hälsofarlig vara eller narkotika.

Inom begreppet NPS ryms olika typer av preparat, till exempel cannabisliknande substanser och centralstimulerande medel. Ibland förekommer dock att även mera traditionella läkemedel faller in under benämningen. Begreppet NPS är således heterogent och innefattar droger med vitt skilda ursprung, verkan och styrka men också olika grad av reglering.

Sedan 2012 har CAN ställt frågor om den här typen av preparat som kan vara narkotikaklassade, men det kan också röra sig om oklassade preparat. Av diagram 15 (se även tabellerna 90–91) framgår att det till och med år 2014 var drygt 2 procent av eleverna i nian och ungefär 4 procent av gymnasieeleverna som uppgav att de någon gång använt NPS. Därefter sjönk andelarna under några år. Under de senaste åren har andelarna varit runt en procent i båda årskurserna. År 2021 uppgav cirka 1 procent i både årskurs 9 och i gymnasiets år 2 att de någon gång använt NPS.

Som framgår av diagram 15, var könsskillnaderna i gymnasiets år 2 något större när frågan började ställas år 2012 jämfört med slutet av tidsperioden. I årskurs 9 har skillnaden mellan pojkar och flickor varit liten under hela perioden (tabellerna 90–91).



**Diagram 15.** Andelen elever som använt NPS någon gång, efter kön och årskurs. 2012–2021.



# Läkemedel

*Viktoria Åström*

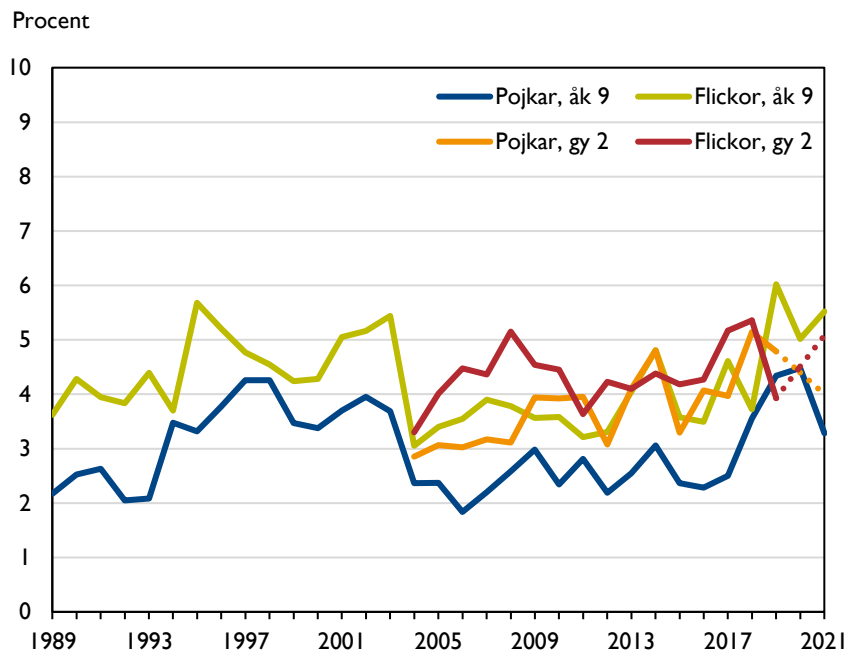
Läkemedel som riskerar att framkalla bland annat rus och beroende kan klassas som narkotika (Läkemedelsverket, 2019). Dessa läkemedel får därför endast användas efter läkarordination (SFS 1992:860). Narkotikaklassade läkemedel utgör en betydande del av samhällets totala narkotikaanvändning. De hör till de vanligaste preparaten som beslagt av rättsväsendet (CAN, 2019). Därför kan det vara intressant att mäta erfarenheten av icke-förskrivna användning av narkotikaklassade läkemedel bland ungdomar.

Följande kapitel redovisar resultat gällande användning av receptbelagda läkemedel som intagits utan läkarordination (före 2014 "utan recept"). I enkäten ges enbart exempel på narkotikaklassade läkemedel av typen sömn- och lugnande läkemedel (bensodiazepiner), smärtstillande läkemedel (opioider) respektive centralstimulerande medel. Användningen av sömn- och lugnande medel har följts sedan 1989. Utvecklingen kan därför tydliggöras i ett tidsseriediagram. Frågor om smärtstillande läkemedel inkluderades i formuläret 2015 och frågor om erfarenheter av centralstimulerande medel började ställas 2019.

I kapitlets avslutande del presenteras kortfattat användningen av läkemedel tillsammans med alkohol i berusningssyfte. Dessa läkemedel kan vara vilka som helst och behöver alltså inte vara narkotikaklassade.

Andelen elever i årskurs 9 och i gymnasiets år 2 som någon gång använt receptbelagda sömnmedel eller lugnande läkemedel utan läkares ordination har under 2000-talet varit på runt 4 respektive 5 procent. I årets undersökning har ingen större förändring noterats, varken bland niondeklassarna eller gymnasieeleverna (tabell 94 och 95).

Sedan 1990-talet har det i årskurs 9 varit vanligare bland flickor än pojkar att någon gång ha använt sömn- eller lugnande medel. Det gäller även i årets undersökning. Liknande mönster återfinns sedan 2004 för gymnasiets år 2 (diagram 16).



**Diagram 16.** Andelen elever som någon gång använt receptbelagda sömn- eller lugnande medel utan recept, efter kön och årskurs. 1989–2021.

Om de tre ovan nämnda läkemedelstyperna slås samman, uppgår den totala andelen som någon gång använt narkotikaklassade läkemedel utan läkarordination till 10 procent för båda årskurser (tabell E). I båda årskurser var smärtstillande läkemedel den vanligaste typen att ha använt. I år var det 6 procent bland eleverna i årskurs 9 och 5 procent bland gymnasieeleverna som någon gång använt receptbelagda smärtstillande läkemedel utan läkares ordination. I årskurs 9 var det en signifikant högre andel flickor än pojkar som använt smärtstillande läkemedel någon gång (tabell 96). Bland gymnasieeleverna var användningen lika vanlig hos pojkar och flickor (tabell 97).

Andelen som någon gång använt sömn- eller lugnande läkemedel respektive centralstimulerande läkemedel låg på ungefär samma nivå i båda årskurser (tabell E). I årskurs 9 uppgav 4 procent att de någon gång har använt sömn- eller lugnande läkemedel. Motsvarande andelar för gymnasiet år 2 var 5 procent. I båda årskurserna var det vanligare bland flickorna att ha använt sömn- eller lugnande läkemedel (tabell 94 och 95). Det var dock bara i årskurs 9 som skillnaden var signifikant. Andelen som använt centralstimulerande läkemedel utan läkarordination låg på 4 procent i båda årskurserna. Användningen av denna typ av läkemedel var i båda årskurserna vanligare bland pojkarna (tabell 98 och 99). Könsskillnaden var dock bara signifikant i gymnasiet år 2.

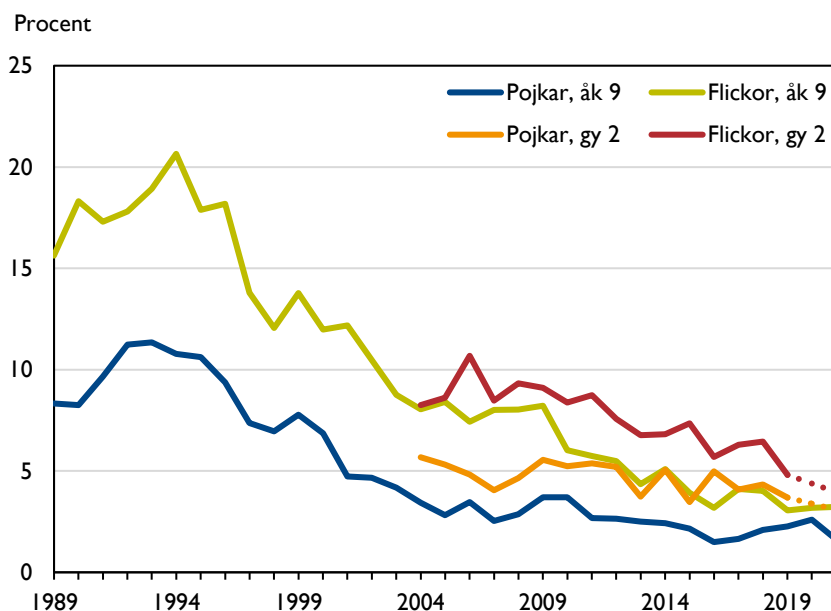
En viss reservation kan vara att en del elever till följd av missförstånd kan ha rapporterat läkemedel av ovanstående typ som inte är narkotikaklassade. Det finns därmed en risk att andelarna kan ha överskattats.

**Tabell E.** Andelen som någon gång använt någon av de narkotikaklassade läkemedlen utan läkares ordination. Årskurs 9 och gymnasiets år 2. 2021.

	Åk 9	Gy 2
Totalt	10	10
Smärtstillande läkemedel	6	5
Sömn- eller lugnande läkemedel	4	5
Centralstimulerande läkemedel	4	4

### Läkemedel i kombination med alkohol

Att kombinera alkohol och läkemedel (vilket läkemedel som helst) kan orsaka allvarliga och livshotande tillstånd. Mer information om detta återfinns på till exempel [www.1177.se](http://www.1177.se). Användandet av läkemedel tillsammans med alkohol i berusningssyfte har minskat under 2000-talet (diagram 17). Under de senaste fem åren har omkring 3 procent av niondeklassarna och 5 procent av gymnasieeleverna uppgett erfarenhet av det (tabell 102 och 103).



**Diagram 17.** Andelen elever som någon gång använt läkemedel tillsammans med alkohol i berusningssyfte, efter kön och årskurs. 1989–2021.



Årets andelar var något lägre än vid förra mättillfället, särskilt i gymnasiets år 2. Det skulle kunna förklaras av att pandemin har begränsat exempelvis fester och andra sociala tillställningar där denna mix av substanser kan förekomma. Minskningen är dock inte statistiskt säkerställd. Beteendet var i båda årskurserna vanligare bland flickor än bland pojkar. Skillnaderna har dock minskat de senaste åren. Det var vanligast att blanda receptfria smärtstillande läkemedel med alkohol (exempelvis Alvedon och Ipren).

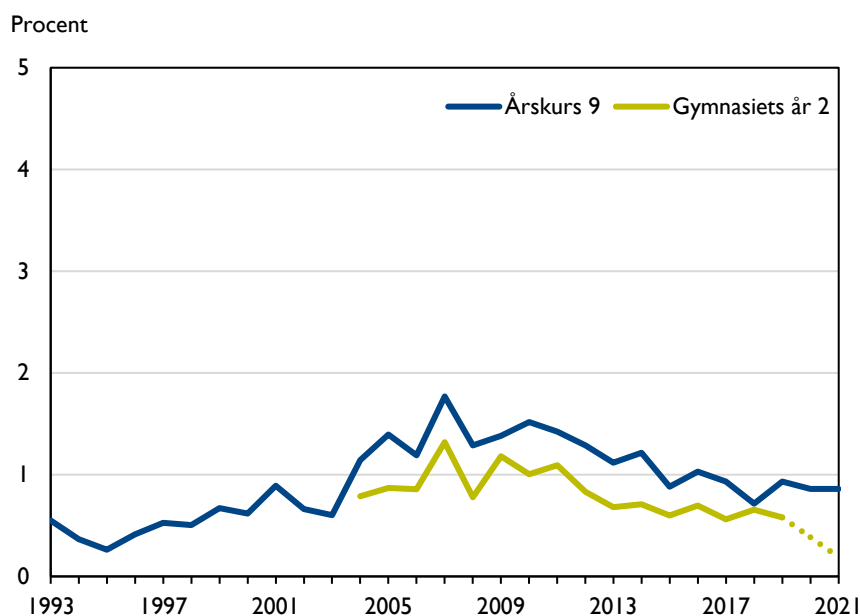
# Dopning

Viktoria Åström

Hormondopningsmedel som anabola androgena steroider (förkortat AAS) kan orsaka många biverkningar. Långvariga problem med de reproduktiva organen är ett exempel ([www.1177.se](http://www.1177.se), 2021). Trots detta har AAS under lång tid förekommit ofta inom idrottssammanhang i prestationshöjande syfte. Indikationer på att användningen av hormondopning spred sig även utanför tävlingsidrotten var en bidragande orsak till införandet av Dopningslagen 1992 (SOU 2008:120). Den reglerar och förbjuder hantering och användning av hormondopningsmedel (SFS 1991:1969).

I ANDT-strategin för 2016–2020 var ett av målen att tillgången till dopning skulle minska i samhället. De kärnindikatorer som följer utvecklingen av dopningsanvändning bland skolelever är livstidsprevalensen, samt att ha använt anabola androgena steroider under de senaste 12 månaderna (Socialdepartementet, 2013).

I årskurs 9 har livstidserfarenheten av anabola androgena steroider varit omkring 1 procent under 2010-talet. Årets undersökning visar inte på någon skillnad (diagram 18). Även bland eleverna i gymnasiets år 2 har livstidsprevalensen varit runt 1 procent sedan tidigt 2000-tal. I år var det 0,2 procent som någon gång använt AAS. Det är en signifikant minskning jämfört med senaste mätningen 2019.



**Diagram 18.** Andelen elever som någon gång använt anabola androgena steroider (AAS), efter årskurs. 1993–2021.





Årets undersökning visade att det var vanligare att någon gång ha använt anabola androgena steroider i årskurs 9 än i gymnasiets år 2. Gemensamt för båda årskurserna var att det var en högre andel pojkar än flickor som uppgav att de har använt AAS. Könsskillnaderna var, sett till livstids- och månadsprevalensen, något större bland niondeklassarna än bland gymnasieeleverna (tabell 106 och 107).

Under covid-19 pandemins början år 2020 beslutade många motionsverksamheter att antingen införa begränsande restriktioner eller pausa sina verksamheter helt. Många personer, särskilt unga, har även uppgett minskad fysisk aktivitet (Folkhälsomyndigheten, 2021). Att årets undersökning visar på ungefär samma nivåer som tidigare år kan bero på att de som brukar dopningspreparaten är en liten grupp som prioriterar regelbunden fysisk aktivitet mer än andra. Det skulle kunna innebära att de inte ändrat sina vanor vad gäller träning och dopning under pandemin. Däremot kan den statistiskt signifikanta minskningen bland gymnasieeleverna tyda på att även de som använder AAS ändrade sina träningsrutiner till följd av pandemin.



## Spel om pengar

*Johan Svensson*

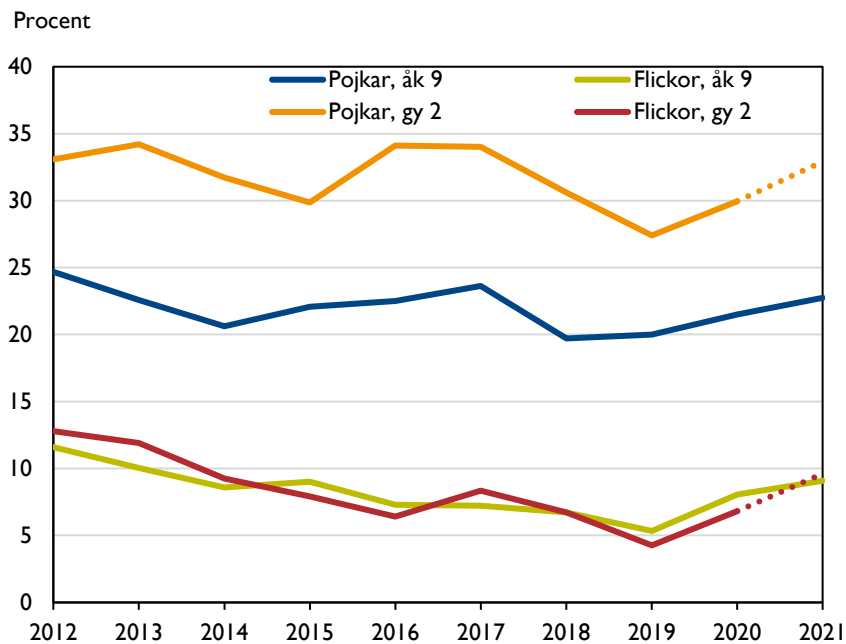
Sedan 2000 har CAN följt spelandet om pengar bland elever i årskurs 9 och gymnasiets årskurs 2. Spel om pengar samvarierar med såväl att ha konsumerat alkohol, som att intensivkonsumera alkohol, och att ha använt narkotika de senaste 12 månaderna. Det kunde CAN bekräfta i Fokusrapport nummer 3, *Spel om pengar*. Dessa resultat har också framkommit i ett antal internationella vetenskapliga artiklar. Utöver de risker som kan sammankopplas till spel om pengar, är ett ytterligare skäl att följa spel om pengar det faktum att det är ett föränderligt fält. Nya sätt att spela och nya former av spel tillkommer ständigt.

I detta kapitel presenteras trender i att ha spelat om pengar de senaste 12 månaderna och att ha spelat för 100 kronor eller mer. I kapitlet redovisas också andelen elever som har ett riskabelt spelande.

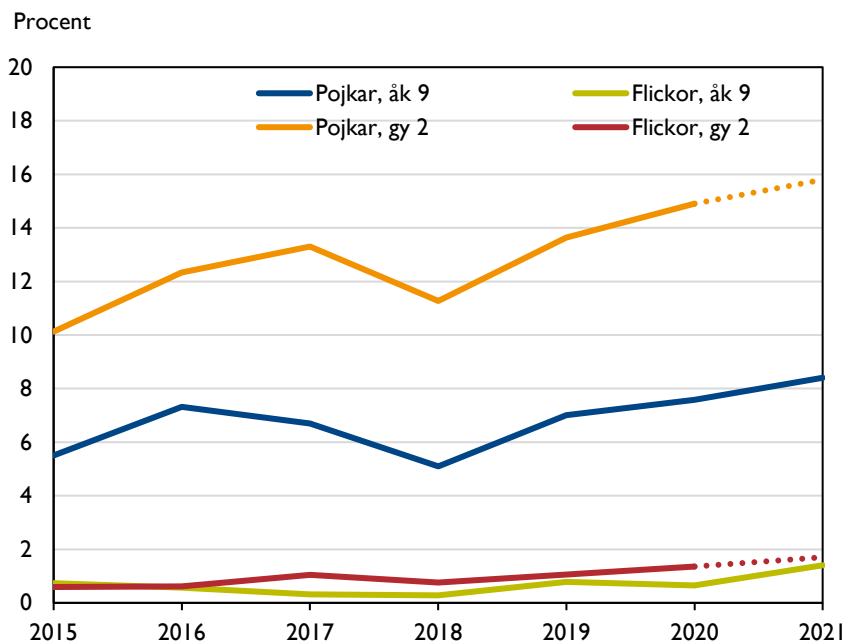
### *Trender i spelande bland ungdomar*

Andelen som spelat om pengar de senaste 12 månaderna sjönk från 2012 fram till år 2018/2019. Därefter tycks den nedåtgående trenden vara bruten. Årets nivåer närmar sig dem vi såg i början av mätperioden (diagram 19). Bland pojkarna i gymnasiet hade andelen som spelade om pengar ökat från 27 procent 2019 till 33 procent 2021. Motsvarande förändring bland pojkarna i årskurs 9 var från 20 procent till 23 procent. Bland flickorna har andelen i gymnasiet ökat från 4 procent till 10 procent och i årskurs 9 från 5 till 9 procent. Det var visserligen en låg andel av flickorna som spelat om pengar, men en fördubbling under två år får anses vara mycket.

Generellt kan man se att pojkarna i högre utsträckning än flickorna spelar om pengar. Mest vanligt att spela om pengar de senaste 12 månaderna var det bland pojkarna i gymnasiet. Det kan också noteras att det inte tycks finnas samma åldersskillnad bland flickorna. Skillnaderna mellan flickor i årskurs 9 och i gymnasiet är marginella under perioden.



**Diagram 19.** Andelen elever som spelat om pengar de senaste 12 månaderna, efter kön och årskurs. 2012–2021.



**Diagram 20.** Andelen elever som spelat för 100 kronor eller mer de senaste 30 dagarna, efter kön och årskurs. 2015–2021.



### *Spelat för 100 kronor eller mer senaste 30 dagarna*

I diagram 20 visas andelen elever som uppgett att de spelat för 100 kronor eller mer de senaste 30 dagarna. Sedan 2015 har andelen pojkar i gymnasiet som spelat för 100 kronor eller mer de senaste 30 dagarna ökat signifikant. 2015 var andelen 10 procent och 2021 16 procent. Bland pojkarna i årskurs 9 var andelen som spelat för 100 kronor eller mer de senaste 30 dagarna, i det närmaste oförändrad, omkring 6–8 procent. Under det senaste året har en ökning dock skett. Bland flickorna i gymnasiet och årskurs 9 var det, under hela tidsperioden, omkring 1–2 procent som spelat för 100 kronor eller mer de senaste 30 dagarna.

### *Riskabelt spelande*

För att skatta andelen elever med riskabla spelvanor används delar av Problem Gambling Severity index (PGSI, för en utförligare beskrivning se till exempel Folkhälsomyndighetens hemsida, [folkhalsomyndigheten.se](http://folkhalsomyndigheten.se)). Frågorna som ingår i instrumentet är, om man de senaste 12 månaderna; spelat för mer pengar än man haft råd att förlora, behövt spela med större summor för att få samma känsla av spänning, återvänt en annan dag för att försöka vinna tillbaka pengarna man förlorat, och, lånat eller sålt något för att ha pengar att spela för. Svartalternativen på dessa frågor var: aldrig, ibland, ofta eller nästan alltid. Har eleven uppgett ibland, ofta eller nästan alltid på någon av frågorna bedöms hen uppvisa tecken på problemspelande.

Andelen som uppvisar riskabelt spelande var som högst bland pojkarna i gymnasiet. 2019 var den andelen 8 procent och 2021 7 procent. Bland pojkarna i årskurs 9 var motsvarande andelar 6 respektive 5 procent. Flickorna var på samma nivåer oavsett årskurs och år, omkring 1 procent (tabell 132-133).

Sammantaget visar de senaste två årens utvecklingen på en ökning av andelen som har spelat om pengar de senaste 12 månaderna. Det har ökat både bland pojkar och flickor och i båda årskurserna. Även andelen som spelat om 100 kronor eller mer de senaste 30 dagarna har mellan 2019 och 2021 ökat bland pojkarna. Däremot har det inte ökat bland flickorna.

Ökningen av spelande sammanfaller med covid-19 pandemin. Pandemin kan vara en möjlig orsak, men behöver studeras mer utförligt för att kunna dra en sådan slutsats. Trots en ökning av andelen som spelat om pengar var andelen elever med riskabla spelvanor oförändrad. Det gäller både bland pojkar och flickor, i såväl årskurs 9 som i gymnasiet.



## Debutålder

*Viktoria Åström*

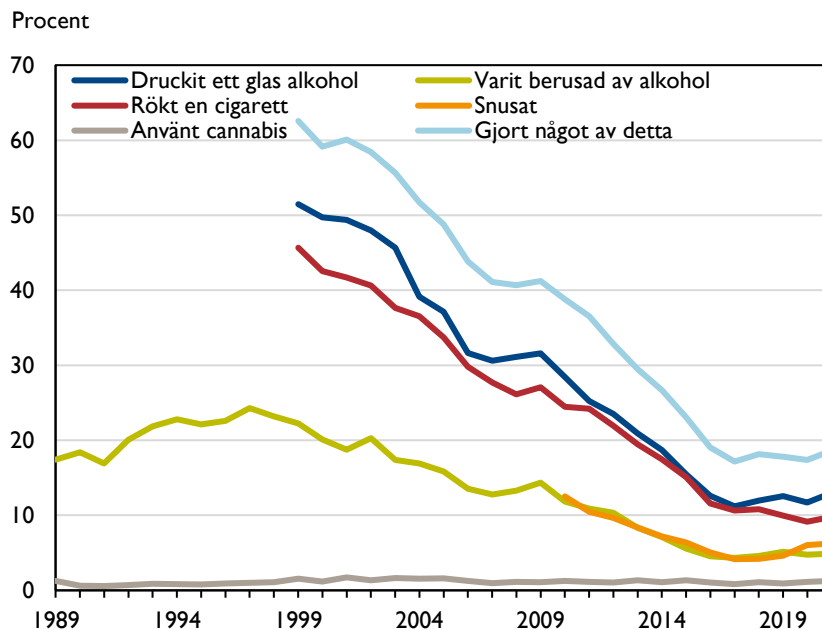
Ungdomar är socialt och medicinskt känsligare för droganvändning än vad vuxna är (Gruber m.fl., 2012; Silveri, 2012; Monit, 2005). Det finns även kopplingar mellan en tidig debut och mera omfattande vanor senare i livet (Enestad m.fl., 2019; McCambridge, 2011; Rossow & Kuntsche, 2013). Om substansdebuten förflyttar sig uppåt i åldrarna finns därför stora vinster för samhälle och individer. Mot bakgrund av detta var ett av de långsiktiga målen i den senaste ANDT-strategin för 2016–2020 att minska antalet ungdomar som debuterar tidigt med alkohol, tobak och narkotika (Skr. 2015/16:86).

I följande avsnitt redovisas utvecklingen för att ha substansdebuterat före 14 års ålder. Det gäller tidig debut för alkohol, berusning, tobak och cannabis. I den digitala tabellbilagan presenteras även tidig debut för sniffning/boffning. För att minimera risken för minnesfel redogörs resultaten primärt för årskurs 9. Substansdebuten för eleverna i gymnasiet år 2 finns dock redovisat i tabell 109.

Andelen som druckit minst ett glas alkohol innan 14 års ålder har minskat från 51 procent 1999 till 11 procent 2017 (diagram 21). Sedan 2017 har andelarna stannat runt 12 procent. I årets undersökning uppgav 13 procent av niondeklassarna en tidig debut. Även andelen tidiga berusningsdebutanter minskade successivt från 24 procent 1997 till 4 procent 2017. Sedan 2017 har nivåerna varit någorlunda stabila. I år uppgav drygt 5 procent av niondeklassarna att de berusat sig med alkohol före 14 års ålder.

Andelen tidiga rök- och snusdebutanter har successivt minskat sedan respektive första mätillfälle. Vid 2017 avstannade nedgången för båda substanserna. Sedan dess har andelen niondeklassare med tidig debut av rökning varit runt 11 procent. I år uppgav 10 procent av niondeklassarna detta. Andelen tidiga debutanter av snusning har sedan 2018 ökat något. I år uppgav 6 procent detta. Ökningen var statistiskt signifikant. Slutligen har andelen för tidig användning av cannabis varit på ungefär samma nivå genom hela tidsperioden (runt 1 procent).

Andelen som debuterat tidigt med någon av ovanstående substanser sjönk från 63 procent 1999 till 18 procent 2017. Efter det har dock ingen ytterligare nedgång av tidig debut inträffat. Bland niondeklassarna var det i år 19 procent som uppgav tidig substansdebut, en ökning jämfört med 2020. Skillnaden var dock inte statistiskt signifikant. Bland eleverna med tidig substansdebut var det vanligast att ha provat alkohol, följt av att ha rökt en cigarett och snusat. Skillnaderna mellan flickor och pojkar var små. Ett undantag var snusning, där en signifikant högre andel pojkar än flickor uppgett tidig debut.



**Diagram 21.** Andelen elever i årskurs 9 som debuterat med respektive beteende vid 13 års ålder eller tidigare. 1989–2021.

Med data från skolundersökningen har det visats att gymnasieelever som debuterat med någon substans före 16 års ålder, jämfört med de som debuterat senare i livet, i större utsträckning var regelbundna konsumenter av alkohol, cigaretter och snus (Guttormsson & Zetterqvist, 2019). Samma studie visade även att bland den grupp som överhuvudtaget debuterat med tobak eller alkohol hade den genomsnittliga debutåldern stigit under 2000-talet. Tidig substansdebut för gymnasieelever redovisas i tabell 109. Den visar att debutåldern bland dessa också har ökat under åren. Precis som i årskurs 9 var det små skillnader mellan pojkar och flickor för samtliga substanser, förutom snusning där pojkarnas andelar var högre.

Debutåldern har alltså ökat under de senaste 20 åren, både bland niondeklassare och elever i gymnasiets år 2. Det är i linje med resultat från andra länder (Keyes m.fl., 2019; Livingston, 2020). Man kan anta att detta är positivt ur ett skadehänseende. Det är dock en trend som har avstannat under de senaste åren.



## Om undersökningen

I det här kapitlet ges en beskrivning av hur undersökningen har genomförts, samt av bortfallet. Även större förändringar av formuläret och undersökningens genomförande beskrivs. För den som vill läsa mer om skolundersökningarnas genomförande hänvisas till rapporterna *Så görs CAN:s skolundersökning* (Gripe 2013) samt *”Visst är man anonym?”* (Thor & Gripe, 2019).

## Metodutveckling

CAN:s skolundersökning har traditionellt besvarats genom att eleverna fyller i varsin pappersenkät. I takt med att digitala verktyg som datorer och läsplattor blivit alltmer vanligt i skolorna, har också behovet av att kunna använda sådana verktyg för att kunna effektivisera datainsamlingen vuxit fram. 2019 introducerades möjligheten för skolorna att välja om de ville låta eleverna besvara enkäten i pappersform eller via ett formulär på webben. Övergången till webbformulär beskrivs närmare i *”Visst är man anonym?”* (Thor & Gripe, 2019) och *Skolelevers drogvanor 2019* (Englund A (red.)). Utvecklingen har gått snabbt. I och med att framför allt gymnasieskolorna, men även högstadieskolorna, behövde ställa om till distansundervisning till följd av covid-19-pandemin har utvecklingen skyndats på ytterligare. Även i årets datainsamling gavs skolorna möjlighet att välja om eleverna skulle fylla i enkäten digitalt eller som pappersenkät. Endast en handfull skolor önskade att få fylla i enkäten på papper. Eftersom de var så få kontaktades dessa för att undersöka om de hade möjlighet att fylla i enkäten digitalt. Majoriteten kunde det och därför gjordes datainsamlingen helt digitalt - för första gången i den nationella skolundersökningens historia.

Sammantaget har övergången till en digital svarsmetod varit lyckad. Utöver mindre miljöpåverkan är hanteringen av den digitala enkäten enklare för CAN, och troligen också för skolorna eftersom de inte behövde ansvara för att skicka tillbaka något material till CAN.

## Genomförande

Varje år görs ett slumpmässigt ett urval om 350 skolor i vardera årskursen. Antalet skolor utökades 2017 för att möjliggöra länsredovisningar. Sedan dess är urvalet stratifierat utifrån Sveriges län. Förfarandet med stratifieringen görs för att möjliggöra en översampling av län med få invånare. Syftet är att erhålla tillräckligt stora elevunderlag för att kunna redovisa resultat även från mindre län. Varje år är det ett fåtal skolor som kommer med i urvalsramen som inte skulle ha varit med, exempelvis för att skolan lagts ned. Av den anledningen korrigeras urvalsramen i efterhand och antalet skolor blir något färre. I år utgick

tre skolor i årskurs 9 och tio i gymnasiets år 2. I tabell F är dessa skolor dock inkluderade. Antalet skolor i det slutgiltiga urvalet är alltså något färre i vissa län.

**Tabell F.** Antal skolor i urvalet i vardera årskursen i respektive län. 2021.

Län	Antal	Län	Antal
Stockholms län	50	Kalmar län	10
Västra Götalands län	50	Blekinge län	10
Skåne län	50	Södermanlands län	10
Västernorrlands län	16	Värmlands län	10
Västerbottens län	16	Örebro län	10
Norrbottnens län	16	Västmanlands län	10
Jönköpings län	15	Dalarnas län	10
Hallands län	12	Gävleborgs län	10
Uppsala län	11	Jämtlands län	10
Östergötlands län	11	Gotlands län	3
Kronobergs län	10		

Innan undersökningsmaterialet skickades ut informerades rektorerna på de utvalda skolorna om undersökningens syfte och genomförande. Ambitionen var, liksom tidigare år, att genomföra 2021 års datainsamling mellan elevernas sport- och påsklov. För årets undersökning innebar detta att enkäten i första hand skulle besvaras under veckorna 10–12. Gymnasieskolor vars elever har praktik har sedan tidigare haft möjlighet att besvara enkäten fram till 30 april. Skolorna informerades också om att enkäten skulle fyllas i på plats i skolan. Om skolan till följd av pandemin hade distansundervisning blev de ombudda att avvakta med ifyllandet tills eleverna var på plats. Därför förlängdes svarsperioden fram till 30 april även för niorna. Majoriteten av de deltagande skolorna fyllde dock i formuläret innan påsklovet. En ytterligare anpassning som gjordes på grund av pandemin var att, om undervisning på plats i skolan skedde i exempelvis halvklass, tilläts en klass besvara enkäten i omgångar.

Enligt CAN:s instruktioner ska enkäten besvaras i klassrummen under skrivningsliknande förhållanden. För att skydda elevernas anonymitet används deras svar endast för statistiska bearbetningar och inga resultat från enskilda klasser redovisas, detta informeras eleverna om. Eleverna får dra en lapp med ett engångslösenord för att logga in på enkäten. Lösenordet är kopplat till en klass men inte till en enskild individ. Eleverna får även information om att medverkan inte är obligatorisk. De kan avstå medverkan genom att skicka in





webbformuläret tomt. Det framgår även av introduktionstexten på den första sidan som visas.

## Bortfall

Ett problem i samband med surveyundersökningar utgörs av bortfallet, det vill säga de personer som skulle ha besvarat formuläret, men som av olika anledningar inte gjorde det. I skolundersökningar finns i regel två huvudtyper av bortfall. Den ena utgörs av eleverna i de klasser som inte deltog i undersökningen (här även kallat klassbortfall) och den andra av de elever som var frånvarande i samband med datainsamlingen (elevbortfall).

Bortfallet av hela klasser har ökat något sedan 1990-talet. Detta beror förmodligen på att skolor belastas med allt fler undersökningar. I ett försök att reducera bortfallet läggs numera extra tid på att kontakta och påminna de skolor som inte inkommit med svar mot slutet av insamlingsperioden. I den sammanfattande tabell G redovisas 2021 års klassbortfall, liksom elevbortfallet samt bastalen (dvs. antalet elever som ligger till grund för redovisningarna). På CAN:s hemsida ([www.can.se](http://www.can.se)) finns redovisning av bortfallet över tid tillgängligt i tabellbilagan tillhörande denna rapport.

I årskurs 9 var klassbortfallet 19 procent, vilket är i linje med hur det har sett ut åren innan pandemin. I gymnasiet var klassbortfallet 26 procent, vilket var högre jämfört med åren innan pandemin. Men sett till det klassbortfall som förekommit sedan gymnasiet inkluderades i CAN:s nationella skolundersökning, är 26 procent inte en speciellt avvikande nivå. Elevbortfallet uppgick 2021 till 19 procent i båda årskurserna. Dessa nivåer ligger i linje med tidigare år. Antalet formulär som låg till grund för analyserna 2021 uppgick till 5 254 i årskurs 9 och 4 349 i gymnasiets år 2.

**Tabell G.** Antal elever, elevbortfallet i de medverkande klasserna samt klassbortfallet i procent. 2021.

	Antal elever <sup>a)</sup>			Elevbortfall <sup>b)</sup>	Klassbortfall <sup>c)</sup>
	Pojkar	Flickor	Alla		
Årskurs 9	2 624	2 516	5 254	19%	19%
Gymnasiets år 2	2 063	2 236	4 349	19%	26%

a) Antal elever som ligger till grund för redovisningarna.

b) Frånvarande elever i medverkande klasser inklusive elever som avstått från att delta.

c) Klasser som ej deltagit.

Klassbortfallet i gymnasiet har sannolikt större betydelse för resultaten än i årskurs 9 eftersom sammansättningen av elever i gymnasieklasserna i högre grad sker utifrån elevernas intressen och egenskaper. Om de klasser som inte svarade på enkäten utmärker sig på något särskilt sätt kan detta ha betydelse för resultatens representativitet. Därför har gymnasieklasserna på senare år fått en utökad svarsperiod och extra insatser görs för att påminna och uppmuntra

gymnasieskolorna till att delta. I 2014 års rapport om Skolelevers drogvanor gjordes en ingående analys av bortfallet på klassnivå. Resultatet visade att det i gymnasiets år 2 var färre skolor med enskild huvudman som deltog. I årskurs 9 var det högre bortfall i skolor med färre elever i årskursen. Analysen visade också att undersökningens täckning gav representativa resultat trots att inte alla klasser deltog (Englund (red.) 2014).

Elevbortfallet på 19 procent i årskurs 9 och i gymnasiets år 2 redovisas i detalj i tabell H. Elevbortfallet inkluderar frånvarande elever och elever som avstått från att delta. Undersökningen är frivillig och det var 11 elever i årskurs 9 och 9 elever i gymnasiet som valde att inte delta i undersökningen. I tabellen redovisas även antalet enkäter som sorterats bort genom den filtrering som beskrivs i efterföljande avsnitt.

**Tabell H.** Antal elever i urvalet, elever i deltagande klasser och elever som ligger till grund för redovisningen samt individbortfallet. Årskurs 9 och gymnasiets år 2. 2021.

	Årskurs 9		Gymnasiets år 2	
	Antal	Andel	Antal	Andel
Antal elever i urvalet	8 554		8 047	
Antal elever i deltagande klasser <sup>a)</sup>	6 609		5 427	
Antal elever som ligger till grund för redovisningen	5 254		4 349	
Frånvarande elever (rapporterat av lärarna) <sup>b)</sup>	1 253	19%	1 041	19%
Avstått från att delta	11	0,2%	9	0,2%
Bortsorterade enkäter	91	1,4%	28	0,5%

a) Antal elever i deltagande klasser har beräknats genom antal inkomna enkäter samt lärarnas rapportering av frånvarande elever. En del lärare rapporterar inte frånvarande elever, därför har antalet elever räknats upp för att motsvara antal deltagande klasser.

b) Gäller som ovan; en del lärare rapporterar inte frånvarande elever, därför har antalet elever räknats upp för att motsvara antal deltagande klasser.

Av tabell I framgår att den mest förekommande anledningen till frånvaro var sjukdom och i årets undersökning utgjordes detta av 11 procent i båda årskurserna. I både årskurs 9 och i gymnasiets år 2 var ogiltig frånvaro den minst vanliga orsaken till frånvaro när enkäten fylldes i.

**Tabell I.** Frånvarande elever, rapporterat av lärarna. Årskurs 9 och gymnasiets år 2. 2021.

	Årskurs 9	Gymnasiets år 2
Sjuk	11%	11%
Annan giltig frånvaro	5%	5%
Ogiltig frånvaro	3%	3%



I anslutning till 1993 års nationella undersökning gjordes en särskild studie i årskurs 9 i Stockholms skolor. I samband med studien gjordes även en uppföljning av elevbortfallet genom att de elever som var frånvarande vid undersökningstillfället fick besvara formuläret när de återvände till skolan. Som väntat redovisade eleverna i bortfallsuppföljningen en större konsumtion av alkohol, narkotika och tobak jämfört med eleverna som besvarade enkäten vid ordinarie undersökningstillfälle. De ursprungliga resultaten påverkades emellertid inte med mer än enstaka procentenheter när dessa kompletterades med resultaten från bortfallsundersökningen (Andersson & Hibell 1993).

## Hantering och tvättning av data

De inkomna svaren genererar en rå-datafil. Därefter exkluderas de formulär som bedöms vara otillräckligt eller uppenbart oseriöst ifyllda. Bedömningen görs utifrån fasta kriterier. Detaljerna i hur bedömningen görs beskrivs närmare i *Så görs CAN:s skolundersökning* (Gripe 2013).

Efter filtreringen av datamaterialet sänks dessutom de elever vars alkoholkonsumtion uppgick till mellan 51–100 liter ren alkohol/år ned till 50 liter.


I årets undersökning exkluderades 1,4 procent av formulären i årskurs 9 och 0,5 procent i gymnasiets år 2 (tabell H). Andelen exkluderade formulär har legat runt denna nivå de senaste åren.

## Viktning

Datamaterialet viktats baserat på länstillhörighet (se tabell F). Från och med 1989 års undersökning görs vikten separat för pojkar respektive flickor. Det bör påpekas att även om viktning är nödvändig eftersom urvalet är icke-proportionellt och dessutom kompenserar för eventuella skevheter i bortfallet på länsnivå, så påverkar viktning förfarandet i mycket liten utsträckning de redovisade resultaten.

## Svarens tillförlitlighet

Vid flera studier av den vuxna befolkningen har man funnit en ovilja att redovisa känsliga förhållanden samt en tendens att medvetet eller omedvetet underskatta sin konsumtion, av bland annat alkohol. Det kan naturligtvis inte uteslutas att vissa elever i denna studie har rapporterat en för låg konsumtion (underrapportering). Det kan heller inte uteslutas att motsatsen förekommer, det vill säga att elever uppger en högre konsumtion jämfört med den verkliga. En alltför högt redovisad konsumtion kan vara ett utslag av leklust eller att eleverna upplever sin konsumtion som större än vad den faktiskt varit under en längre tidsperiod. Dessa respondenter befinner sig i en ålder då exempelvis



erfarenheter av alkohol för vissa börjar etableras och kan tänkas rapportera en aktuell situation som var annorlunda för 12 månader sedan.

För att minska risken att eleverna inte svarar sanningsenligt genomförs undersökningen anonymt. Vid genomförandet av undersökningen ska en lärare vara närvarande för att se till att undersökningen genomförs enligt instruktionerna från CAN och motverka störande moment. Detta ger dock ingen fullständig garanti för att en del inte angett en över- eller underkonsumtion av alkohol, narkotika eller andra droger. Denna problematik kan delvis hanteras med hjälp av tvättning av data som beskrivits ovan, åtminstone i de fall uppenbar överrapportering förekommit.

## Förändringar av formuläret

Under åren som gått har enkätformulären genomgått olika revideringar. De större förändringar som genomförts omnämns i de olika kapitlen utifrån vilken betydelse de haft för det som ska beskrivas och analyseras. Mindre ändringar omnämns dock inte alltid, såsom smärre språkliga justeringar i frågor eller svarsalternativ. I analyserna som redovisas i respektive kapitel, har dock ambitionen varit att alltid beakta de förändringar som bedöms som relevanta för just den aktuella analysen, även om inte alla förändringar omnämns i texten. För mer detaljerad beskrivning av de allra flesta ändringar som gjorts i enkäten över tid hänvisas till tidigare rapporter, till exempel Henriksson & Leifman (2011) samt den tillhörande tabellbilagan till denna rapport.

För att kunna möta önskemål om fler bakgrundsvariabler gjordes en omfattande omarbetning av formuläret i samband med 2006 års undersökning. För att inte bryta tidsserier gjordes en så kallad "split-half" och två formulär användes – den nya reviderade och den gamla enkäten. Varannan elev i varje klass fick besvara det gamla formuläret och varannan det nya. Det visade sig att den nya enkäten, framför allt utformningen av alkoholvanefrågorna, inte fungerade. Detta ledde till att 2007 års enkät inte blev en fortsättning på den nya reviderade enkäten 2006. Istället blev den en blandning av 2006 års gamla och nya enkät. Detta innebar också att den nya enkäten 2006 inte kunde användas som länk mellan den gamla och den nya enkäten. Med anledning av detta har vi för år 2006 valt att endast redovisa resultaten baserat på den gamla enkäten vilket i praktiken innebär att brytpunkten mellan den gamla och den nya är 2007 års enkät.

Inför 2012 års undersökning genomfördes återigen en stor omarbetning av formuläret. Syftet var denna gång att förkorta och förenkla formuläret samt att anpassa formuläret till att innefatta de kärnindikatorer som fastställts i regeringens ANDT-strategi (Socialdepartementet 2013). Även denna gång gjordes en "split-half" för att kunna följa effekten av det nya formuläret. Den här gången föll formulärbytet väl ut. I de flesta fall uppmättes små eller inga skillnader mellan det nya och gamla formuläret.



I de fall signifikanta skillnader kunde uppmätas, fanns också oftast rimliga förklaringar. För en närmare beskrivning av 2012 års formulärrevidering, se *Reviderad enkät. En analys av resultatskillnaderna* (Raninen & Nyström 2013). I föreliggande rapport redovisas resultaten från den nya enkäten fullt ut. I de fall inga signifikanta skillnader uppmätts mellan det nya och gamla formuläret 2012 redovisas inte svaren från det gamla formuläret i diagrammen. I tabellbilagan redovisas dock alltid resultaten från båda formulärens (2012A och 2012B). I de fall signifikanta skillnader uppmätts mellan det nya och gamla formuläret markeras detta i tabellen.

Sammanfattningsvis bör de representativitets- och tillförlitlighetsproblem som behandlats alltid beaktas såväl vid jämförelser av grupper av individer som vid jämförelser över tid. Det förefaller dock troligt att bortfallets och andra faktorerers inverkan på möjligheterna att göra jämförelser över tid är begränsad. Betydelsen av enstaka värden från enskilda år ska dock inte överdrivas.

Årets datainsamling genomfördes under covid-19-pandemin, som i hög grad påverkade skolorna. Trots det var svarsfrekvensen god, framför allt från niorna. Bland gymnasieskolorna var svarsfrekvensen något lägre än de närmaste åren innan pandemin. Sett till hela undersökningsperioden var den dock inte alls avvikande. Vissa anpassningar gjordes i datainsamlingsproceduren. Exempelvis förlängdes svarstiden för niondeklassarna. Men den stora majoriteten av klasserna besvarade ändå enkäten innan påsklovet. Den förlängda svarsperioden bedöms inte ha någon inverkan på resultaten. Individbortfallet på grund av sjukdom var, som väntat, något högre jämfört med åren innan pandemin. Detta bortfall bedöms dock vara tämligen slumpmässigt och därmed inte något som påverkar riksresultaten.

Den övergripande metodologiska slutsatsen är att vårens pandemisituation inte påverkat kvaliteten och jämförbarheten av 2021 års insamlade resultat i någon större utsträckning. Samtidigt kan naturligtvis pandemin ha påverkat elevernas faktiska ANDTS-vanor, och därmed nivåerna på de rapporterade beteendena. Huruvida årets resultat står sig när pandemin klingar av återstår att se i kommande redovisningar från CAN:s nationella skolundersökning.



## Avslutande kommentarer

I denna rapport redovisas resultat från CAN:s nationella skolundersökning, som årligen genomförs i årskurs 9 och gymnasiet år 2. Undersökningen i nian har genomförts sedan 1971, vilket gör den till en av de längst pågående undersökningsserierna i världen. Gymnasieundersökningen påbörjades 2004 och är därmed inne på sitt andra årtionde. Datainsamlingen genomförs med hjälp av anonyma enkäter som besvaras i klassrummen. Deltagarna väljs ut klassvis utifrån ett riksrepresentativt urval av skolor. Nytt för i år var att datainsamlingen skedde helt digitalt.

I år fyller undersökningen 50 år. Inte alla substanser och beteenden har följts så länge eller med frågeformuleringar som är jämförbara med hur frågorna ställs idag. Erfarenhet av alkohol, narkotika och tobak bland niondeklassare har dock följts sedan början av 70-talet. Jämfört med för 50 år sedan har användningen av alkohol minskat kraftigt. Även om den sjunkande trenden började relativt tidigt här, är det inte något unikt för Sverige. Flera europeiska länder, men också länder som Australien och USA har haft en liknande utveckling (ESPAD Group, 2020, Pape m.fl. 2018 och Vashishtha m.fl. 2019).

Även erfarenheten av tobak har minskat. Tydligast är nedgången för rökning, något som också syns i den vuxna befolkningen (Zetterqvist & Ramstedt, 2020). Snusandet har också minskat, men den nedåtgående trenden bröts för några år sedan. Under hela perioden har snusande varit betydligt vanligare bland pojkar, så är det fortfarande, men på senare år har det skett en dubbling av snuserfarenheten bland flickor. Narkotikaerfarenheten var som högst när mätningarna startade för 50 år sedan. Inledningsvis dalade trenden för att sedan stabiliseras runt de nivåer som vi ser idag. Jämfört med hur det ser ut i andra europeiska länder är narkotikaerfarenheten bland niondeklassare förhållandevis låg i Sverige. De nivåer som uppmäts här är drygt hälften av det europeiska snittet (ESPAD Group, 2020).

Vissa substanser och beteenden har tillkommit under årens lopp och kan därför inte studeras ur ett 50-årsperspektiv. Spel om pengar och erfarenhet av dopningspreparat är två exempel. Sedan 2012 har spelandet om pengar minskat medan dopning har varit på ungefär samma nivå under hela 2000-talet.

När eleverna besvarade enkäten våren 2021 hade covid-19-pandemin pågått i lite drygt ett år. Det innebär att resultaten från 2021 ger en bild av konsumtionsnivåerna under pandemin. Även om det är svårt att uttala sig om huruvida eventuella förändringar kan kopplas direkt till pandemin och dess åtföljande restriktioner, är det intressant att jämföra årets resultat med åren före pandemin.



Jämfört med 2019 var det en lägre andel som druckit alkohol, rökt eller använt narkotika. Tydligast var nedgången bland niondeklassare för att ha druckit alkohol. I rapporten *Påverkad av pandemin?* analyserades sambandet mellan upplevelser av pandemin och alkoholkonsumtion och rökning. Då framkom det att de som begränsats i sin fritid och sitt umgänge hade en lägre sannolikhet för att ha rökt och konsumerat alkohol. Resultaten i den här rapporten pekar alltså på att detta samband haft visst genomslag på nivåerna bland både niondeklassare och gymnasielever. När ungdomarna varit hemma mer och umgänget begränsats verkar det som att tillfällena att dricka alkohol och röka har minskat.

Spel om pengar låg däremot på en högre nivå 2021 jämfört med 2019. Det gjorde även snusandet bland gymnasielever och flickor i årskurs 9. Snustrenden vände uppåt redan före pandemin och inget samband mellan påverkan av pandemin och snusandet kunde konstateras (Zetterqvist & Gripe, 2021). Mot bakgrund av detta kan man dra slutsatsen att förändringarna i snusandet troligtvis inte hänger samman med pandemin. När det gäller utvecklingen för spel om pengar och narkotikaerfarenhet är det svårare att dra slutsatser om förändringarna beror på pandemin eller inte.

Om förändringarna som vi sett 2021 blir bestående eller kommer synas som hack i tidsserierna blir en fråga för kommande undersökningar att ge svar på.


## Referenser

- 1177 Vårdguiden, [www.1177.se](http://www.1177.se) (2021). *Anabola androgena steroider*. Nedladdat: 2021-10-13. Senast uppdaterat: 2021-08-30. <https://www.1177.se/Stockholm/sjukdomar--besvar/psykiska-sjukdomar-och-besvar/beroende-och-skadligt-bruk/anabola-androgena-steroider/>
- Agardh, E, U. Boman, and P. Allebeck. 2014. *Hur stor del av Sveriges sjukdomsbörda orsakas av alkohol, narkotika och tobaksrökning? - Kartläggning utifrån "DALY-metoden" 1990–2010*. In. Stockholm: Karolinska Institutet: Department of Public Health Sciences.
- Andersson B & Hibell B (1993). *Skolelevs drogvanor 1993*. Rapport 36. Stockholm: Centralförbundet för alkohol- och narkotikaupplysning.
- CAN (2019). *Drogutvecklingen i Sverige 2019*. Rapport 180. Stockholm: Centralförbundet för alkohol- och narkotikaupplysning.
- Chen, K., and D. B. Kandel. 1995. *The natural history of drug use from adolescence to the mid-thirties in a general population sample*, Am J Public Health, 85: 41-7.
- Degenhardt, L., E. Stockings, G. Patton, W. D. Hall, and M. Lynskey. 2016. *The increasing global health priority of substance use in young people*, Lancet Psychiatry, 3: 251-64.
- Englund (red) (2014). *Skolelevs drogvanor 2014*. CAN rapport 146. Stockholm: Centralförbundet för alkohol- och narkotikaupplysning.
- Englund A (red.) (2019). *Skolelevs drogvanor 2019*. CAN rapport 187. Stockholm: Centralförbundet för alkohol- och narkotikaupplysning.
- Enstad, F., Evans-Whipp, T., Kjeldsen, A., Toumbourou, J. W., & Von Soest, T. (2019). *Predicting hazardous drinking in late adolescence/young adulthood from early and excessive adolescent drinking - A longitudinal cross-national study of Norwegian and Australian adolescents*. BMC Public Health, 19(1), 1–12
- ESPAD Group (2020). *ESPAD Report 2019. Results from the European School Survey Project on Alcohol and other drugs*. Luxembourg: Publications office of the European Union
- Folkhälsomyndigheten (2021). *Hur har folkhälsan påverkats av covid-19-pandemin? Samlad bedömning utifrån svensk empiri och internationell forskning under 2020*. Art.nr: 21022. Folkhälsomyndigheten.
- Folkhälsomyndigheten (2016). *Faktablad: PGSI Problem Gambling Severity Index*. Hämtad från <https://www.folkhalsomyndigheten.se/globalassets/projektwebbar/spelprevention/mata-spelproblem/matinstrument-pgsi.pdf>
- Gripe I (2013). *Så görs CAN:s skolundersökning*. En genomgång av praktiskt genomförande och metodologi. Rapport 135. Stockholm: Centralförbundet för alkohol- och narkotikaupplysning.
- Gruber SA, Sagar KA, Dahlgren MK, Racine M & Lukas SE (2012). *Age of onset of marijuana use and executive function*. Psychol Addict Behav. 26(3):496.





- Guttormsson U & Zetterqvist M (2019). *Det går uppåt i åldrarna – Substansdebut bland skolungdomar 1999–2019*. Fokusrapport 5. Stockholm: Centralförbundet för alkohol- och narkotikaupplysning.
- Henriksson C & Leifman H (2011). *Skolelevers drogvanor 2011*. Rapport 129. Stockholm: Centralförbundet för alkohol- och narkotikaupplysning.
- Hox, J. J. 2002. *Multilevel analysis : techniques and applications* (Lawrence Erlbaum Publishers: Mahwah, N.J.).
- Keyes K, Rutherford C & Miech R (2019). *Historical trends in the grade of onset and sequence of cigarette, alcohol, and marijuana use among adolescents from 1976–2016: Implications for “Gateway” patterns in adolescence*. *Drug and alcohol dependence*, volume 194, p. 51 – 58.
- Leifman H (2014). *Alkohol. I: Skolelevers drogvanor 2014*. Rapport 146. Englund A (red). Stockholm: Centralförbundet för alkohol- och narkotikaupplysning.
- Livingston M et al (2020). *Trends in the sequence of first alcohol, cannabis and cigarette use in Australia, 2001–2016*. *Drug and Alcohol Dependence*, volume 207.
- Läkemedelsverket (2019). *Narkotikaförklaring av ämnen*.  
<https://www.lakemedelsverket.se/sv/narkotika/narkotikaforklaring-av-amnen>  
Hämtad: 2021-09-27.
- McCambridge J, McAlaney J & Rowe R (2011). *Adult consequences of late adolescent alcohol consumption: A systematic review of cohort studies*. *PLoS Med*, 8(2): p. e1000413.
- Messerlian, C, Derevensky, J, Gupta, R (2005). *Youth gambling problems: A public health perspective*. *Health promotion international* 20: 69-79.
- Monti PM m.fl. (2005). *Adolescence: booze, brains, and behaviour*. *Alcohol Clin Exp Res*, 29(2): p. 207–20.
- Pape H, Rossow, I, & Scott Brunborg, G (2018). *Adolescents drink less: How, who and why? A review of the recent research literature*. *Drug Alcohol Rev* 2018;37:S98–S114.
- Raninen J & Nyström S (2013). *Reviderad enkät 2012. En analys av resultat-skillnaderna*. Rapport 134. Stockholm: Centralförbundet för alkohol- och narkotikaupplysning
- Rossow, I., & Kuntsche, E. (2013). *Early onset of drinking and risk of heavy drinking in young adulthood—A 13-year prospective study*. *Alcoholism: Clinical and Experimental Research*.
- SFS 1991:1969. *Lag om förbud mot vissa dopningsmedel*. Svensk författningssamling. Stockholm: Socialdepartementet.
- SFS 1992:860. *Lag om kontroll av narkotika*. Svensk författningssamling. Stockholm: Socialdepartementet.
- SFS 2018:2088. *Lag om tobak och liknande produkter*. Stockholm: Socialdepartementet.
- Silveri, M (2012). *Adolescent Brain Development and Underage Drinking in the United States: Identifying Risks of Alcohol Use in College Populations*. *Harv Rev Psychiatry*. 2012 Jul-Aug; 20(4): 189–200.



Skr. 2015/16:86 En samlad strategi för alkohol-, narkotika-, dopnings- och tobakspolitiken 2016–2020.

Socialdepartementet (2013). *Uppföljning av regeringens alkohol-, narkotika-, dopnings- och tobaksstrategi – Förslag på indikatorer och styrning*. Nr 2. Stockholm: Regeringskansliet.

Socialstyrelsen (2016). *Narkotikarelaterade dödsfall – En analys av 2014 års dödsfall och utveckling av den officiella statistiken*.

<http://www.socialstyrelsen.se/publikationer>

SOU 2008:120. (2008) *Bättre kontroll av missbruksmedel. En effektivare narkotika- och dopningslagstiftning m.m.* Betänkande av Narkotikautredningen.

SOU 2021:22 (2021). *Hårdare regler för nya nikotinprodukter*. Betänkande av Utredningen om översyn av vissa frågor på tobaksområdet. Stockholm 2021.

Spångberg, J & Svensson J (2020). *Gambling among 16-year-olds and associated covariates: A Nordic comparison*. Scandinavian Journal of Public Health: 1403494820923814.

Sundin E, Landberg J & Ramstedt M (2018). *Negativa konsekvenser av alkohol, narkotika och tobak – en studie med fokus på beroende och problem från andras konsumtion i Sverige 2017*. Rapport nr 174. Stockholm: Centralförbundet för alkohol- och narkotikaupplysning

Svensson J & Zetterqvist M. (2019). *Spel om pengar bland ungdomar*. Fokusrapport 3. Stockholm: Centralförbundet för alkohol- och narkotikaupplysning.

SVT, 2020. *Dramatisk ökning av snusande gymnasietjejer*.

<https://www.svt.se/nyheter/lokalt/stockholm/dramatisk-okning-av-snusande-gymnasietjejer>. Läst 2021-09-24.

Thor S, Raninen S & Landberg J (2017). *More Drinking, More Problems— Stable Association Between Alcohol Consumption and Harm Among Swedish Youth 1995–2012*. Alcohol Alcohol. 2017 May 1;52(3):358-364. doi: 10.1093/alcalc/agw099. PMID: 28052857.

Thor S & Gripe I (2019). *”Visst är man anonym?” – En jämförelse av pappers- och webbenkät i den nationella ANDT-undersökningen*. Rapport 188. Stockholm: Centralförbundet för alkohol- och narkotikaupplysning.

Tobaksfakta, 2019. *Tobaksfria snuset undgår tobakslagen*.

<https://tobaksfakta.se/tobaksfria-snuset-undgar-tobakslagen/> Läst 2021-09-24.

Trolldal B & Åström V (2021). *Alkoholkonsumtionen i Sverige 2001–2020*. Rapport 202. Stockholm: Centralförbundet för alkohol- och narkotikaupplysning.

Vashishtha R, Livingston M, Pennay A, Dietze P, MacLean S, Holmes J, Herring R, Caluzzi G & Lubman I. D. (2019): *Why is adolescent drinking declining? A systematic review and narrative synthesis*. Addiction Research & Theory, DOI: 10.1080/16066359.2019.1663831.

Zetterqvist M (2018). *Tobak. I: Skolelevers drogvanor 2018*. Rapport 178. Stockholm: Centralförbundet för alkohol- och narkotikaupplysning.



Zetterqvist M (2019). Tobak. I: *Skolelevers drogvanor 2019*. Rapport 187. Englund E (red.). Stockholm: Centraförbundet för alkohol- och narkotikaupplysning.

Zetterqvist M & Gripe I (2021). *Påverkad av pandemin?* Fokusrapport 13. Stockholm: Centraförbundet för alkohol- och narkotikaupplysning.

Zetterqvist M & Ramstedt M (2020) *Tobaksvanor i Sverige 2003–2019*. Rapport 194. Stockholm: Centraförbundet för alkohol- och narkotikaupplysning.



Mark as shown:      Please use a ball-point pen or a thin felt tip. This form will be processed automatically.

Correction:      Please follow the examples shown on the left hand side to help optimize the reading results.

Hej!

Syftet med undersökningen är att öka kunskapen om ungas erfarenheter av bland annat alkohol, tobak och narkotika. I din årskurs deltar ca 7000 elever i hela Sverige. Genom att besvara frågorna hjälper du oss att få reda på mer om hur unga har det idag.

Undersökningen är helt anonym och vi garanterar att dina svar inte kan spåras till dig. Det är frivilligt att delta. Om det är någon fråga som du inte kan eller vill svara på hoppar du över den.

När du fyllt i dina svar klickar du på "Submit" på sista fliken (59). Om du vill avsluta i förtid eller inte delta alls gör du på samma sätt.

Stort tack för din medverkan!

## Högstadiet/Gymnasiet

Går du i ...?

Högstadiet

Gymnasiet

## Följande frågor handlar om dig och din familj

1. Är du ...?

Man

Kvinna

Annan könsidentitet

2. Har du fyllt 16 år?

Ja

Nej

2. Har du fyllt 18 år?

Ja

Nej

## Följande frågor handlar om dig och din familj

3. Har dina föräldrar/vårdnadshavare studerat på universitet eller högskola?

Markera ett alternativ på varje delfråga.

a) Pappa/annan vårdnadshavare

Ja

Nej

Vet ej

b) Mamma/annan vårdnadshavare

Ja

Nej

Vet ej

## Följande frågor handlar om dig och din familj

4a. Hur nöjd är du vanligtvis med ...

Markera ett alternativ på varje delfråga.



**Följande frågor handlar om dig och din familj** [Continue]

- |  | Mycket nöjd              | Nöjd                     | Varken nöjd el. missnöjd | Missnöjd                 | Mycket missnöjd          |
|--|--------------------------|--------------------------|--------------------------|--------------------------|--------------------------|
| a) ... din familjs ekonomiska situation? | <input type="checkbox"/> | <input type="checkbox"/> | <input type="checkbox"/> | <input type="checkbox"/> | <input type="checkbox"/> |
| b) ... din hälsa?                        | <input type="checkbox"/> | <input type="checkbox"/> | <input type="checkbox"/> | <input type="checkbox"/> | <input type="checkbox"/> |
| c) ... dig själv?                        | <input type="checkbox"/> | <input type="checkbox"/> | <input type="checkbox"/> | <input type="checkbox"/> | <input type="checkbox"/> |

**Följande frågor handlar om dig och din familj**

**4b. Under de senaste 6 månaderna, hur ofta har du ...**  
Markera ett alternativ på varje delfråga.

- |  | I stort sett varje dag   | Flera gånger i veckan    | En gång i veckan         | Någon/några ggr i månaden | Mer sällan eller aldrig  |
|--|--------------------------|--------------------------|--------------------------|---------------------------|--------------------------|
| a) ... haft huvudvärk?                       | <input type="checkbox"/> | <input type="checkbox"/> | <input type="checkbox"/> | <input type="checkbox"/>  | <input type="checkbox"/> |
| b) ... haft ont i magen?                     | <input type="checkbox"/> | <input type="checkbox"/> | <input type="checkbox"/> | <input type="checkbox"/>  | <input type="checkbox"/> |
| c) ... känt dig stressad?                    | <input type="checkbox"/> | <input type="checkbox"/> | <input type="checkbox"/> | <input type="checkbox"/>  | <input type="checkbox"/> |
| d) ... känt dig nedstämd, deppig eller nere? | <input type="checkbox"/> | <input type="checkbox"/> | <input type="checkbox"/> | <input type="checkbox"/>  | <input type="checkbox"/> |
| e) ... haft svårt att somna?                 | <input type="checkbox"/> | <input type="checkbox"/> | <input type="checkbox"/> | <input type="checkbox"/>  | <input type="checkbox"/> |
| f) ... sovit dåligt på natten?               | <input type="checkbox"/> | <input type="checkbox"/> | <input type="checkbox"/> | <input type="checkbox"/>  | <input type="checkbox"/> |

**Följande frågor handlar om tobak**

**5. Har du rökt cigaretter någon gång?**

Markera ett eller flera alternativ.

- Nej
  Ja, under de senaste 30 dagarna
  Ja, under de senaste 12 månaderna
- Ja, för mer än 12 månader sedan

**6. Röker du fortfarande?**

- Nej, har bara provat
  Nej, har slutat
  Ja, varje dag
- Ja, nästan varje dag
  Ja, men bara när jag festar
  Ja, men bara ibland

**6.1 Vill du sluta röka?**

- Ja
  Ja, men i framtiden
  Nej

**Följande frågor handlar om tobak**

**7. Hur får du vanligen tag på cigaretter?**

Markera ett eller flera alternativ.

- Köper själv
  Från kompisar
  Från föräldrar/vårdnadshavare
- Från försäljare av smuggelcigaretter
  Från annan person

**7.1 Var har du köpt cigaretter?**

Markera ett eller flera alternativ.

- Mataffär/närbutik
  Kiosk/tobaksaffär/jourbutik
  Bensinstation
- Restaurang
  Internet
  Annat ställe

**Följande frågor handlar om tobak**


**Följande frågor handlar om tobak** [Continue]**8. Är det någon i din familj som röker?***Markera ett eller flera alternativ.*

- |                                 |                                       |   |
|---------------------------------|---------------------------------------|---|
| <input type="checkbox"/> Mamma  | <input type="checkbox"/> Pappa        | <input type="checkbox"/> Annan vårdnadshavare |
| <input type="checkbox"/> Syskon | <input type="checkbox"/> Annan person | <input type="checkbox"/> Nej                  |
| <input type="checkbox"/> Vet ej |                                       |   |

**Följande frågor handlar om tobak****9. Har du använt e-cigarett någon gång (elektronisk cigarett, kallas även att vejpa)?***Markera ett eller flera alternativ.*

- |  |  |  |
|--|--|--|
| <input type="checkbox"/> Nej                             | <input type="checkbox"/> Ja, under de senaste 30 dagarna | <input type="checkbox"/> Ja, under de senaste 12 månaderna |
| <input type="checkbox"/> Ja, för mer än 12 månader sedan |  |  |

**9.1 Använder du fortfarande e-cigarett?**

- |   |  |  |
|---|--|--|
| <input type="checkbox"/> Nej, har bara provat | <input type="checkbox"/> Nej, har slutat             | <input type="checkbox"/> Ja, varje dag       |
| <input type="checkbox"/> Ja, nästan varje dag | <input type="checkbox"/> Ja, men bara när jag festar | <input type="checkbox"/> Ja, men bara ibland |

**Följande frågor handlar om tobak****10. Har du snusat någon gång?***Markera ett eller flera alternativ.*

- |  |  |  |
|--|--|--|
| <input type="checkbox"/> Nej                             | <input type="checkbox"/> Ja, under de senaste 30 dagarna | <input type="checkbox"/> Ja, under de senaste 12 månaderna |
| <input type="checkbox"/> Ja, för mer än 12 månader sedan |  |  |

**11. Snusar du fortfarande?**

- |   |  |  |
|---|--|--|
| <input type="checkbox"/> Nej, har bara provat | <input type="checkbox"/> Nej, har slutat             | <input type="checkbox"/> Ja, varje dag       |
| <input type="checkbox"/> Ja, nästan varje dag | <input type="checkbox"/> Ja, men bara när jag festar | <input type="checkbox"/> Ja, men bara ibland |

**11.1 Vill du sluta snusa?**

- |                             |  |                              |
|-----------------------------|--|------------------------------|
| <input type="checkbox"/> Ja | <input type="checkbox"/> Ja, men i framtiden | <input type="checkbox"/> Nej |
|-----------------------------|--|------------------------------|

**Följande frågor handlar om tobak****12. Hur får du vanligen tag på snus?***Markera ett eller flera alternativ.*

- |  |  |  |
|--|--|--|
| <input type="checkbox"/> Köper själv       | <input type="checkbox"/> Från kompisar | <input type="checkbox"/> Från föräldrar/vårdnadshavare |
| <input type="checkbox"/> Från annan person |  |  |

**12.1 Var har du köpt snus?***Markera ett eller flera alternativ.*

- |  |  |  |
|--|--|--|
| <input type="checkbox"/> Mataffär/närbutik | <input type="checkbox"/> Kiosk/tobaksaffär/jourbutik | <input type="checkbox"/> Bensinstation |
| <input type="checkbox"/> Restaurang        | <input type="checkbox"/> Internet                    | <input type="checkbox"/> Annat ställe  |

**Följande frågor handlar om tobak****13. Är det någon i din familj som snusar?***Markera ett eller flera alternativ.*

- |                                 |                                       |   |
|---------------------------------|---------------------------------------|---|
| <input type="checkbox"/> Mamma  | <input type="checkbox"/> Pappa        | <input type="checkbox"/> Annan vårdnadshavare |
| <input type="checkbox"/> Syskon | <input type="checkbox"/> Annan person | <input type="checkbox"/> Nej                  |
| <input type="checkbox"/> Vet ej |                                       |   |

**Följande frågor handlar om tobak**

**Följande frågor handlar om tobak [Continue]****14. Har du använt tobaksfritt snus som innehåller nikotin någon gång (även kallat vitt snus, All White)?***Markera ett eller flera alternativ.*

- Nej  Ja, under de senaste 30 dagarna  Ja, under de senaste 12 månaderna  
 Ja, för mer än 12 månader sedan

**14.1 Hade du rökt eller snusat innan du provade tobaksfritt snus?***Markera ett eller flera alternativ.*

- Ja, snus med tobak (vanligt snus)  Ja, cigaretter  Ja, e-cigaretter  
 Nej

**Följande frågor handlar om alkohol****15. Har du någon gång druckit alkohol?***Räkna inte med t ex svag cider, lättöl eller andra drycker under 2.26%.**Markera ett eller flera alternativ.*

- Nej  Ja, under de senaste 30 dagarna  Ja, under de senaste 12 månaderna  
 Ja, för mer än 12 månader sedan

**Följande frågor handlar om alkohol****16. Tänk på den senaste gången du drack alkohol, var kom den ifrån från början (oberoende av om du köpte den själv eller fick den via någon annan)?***Räkna inte med t ex svag cider, lättöl eller andra drycker under 2.26%.**Markera ett eller flera alternativ.*

- Från affär eller liknande (folköl)  Från systembolaget  Från person som säljer insmugglad alkohol  
 Från person som tillverkar alkohol själv (t ex hembränt)  Från internet  Införd från utlandet av t ex föräldrar eller annan vuxen  
 Införd från utlandet av mig själv  Från restaurang  Vet ej

**Följande frågor handlar om alkohol****17. Tänk tillbaka på de senaste 12 månaderna. Hur ofta har du druckit så mycket alkohol att du känt dig berusad?**

- Någon gång i veckan eller oftare  2-3 gånger i månaden  1 gång i månaden  
 2-6 gånger de senaste 12 månaderna  1 gång de senaste 12 månaderna  Ingen gång de senaste 12 månaderna

**Följande frågor handlar om alkohol****18. Ungefär hur ofta har du druckit folköl (2,8-3,5%) under de senaste 12 månaderna?**

- Dricker inte folköl  3 gånger i veckan eller oftare  2 gånger i veckan  
 1 gång i veckan  2-3 gånger i månaden  1 gång i månaden  
 2-6 gånger de senaste 12 månaderna  1 gång de senaste 12 månaderna  Har ej druckit folköl de senaste 12 månaderna



### Följande frågor handlar om alkohol [Continue]

19. Tänk tillbaka på de senaste 12 månaderna. Ungefär hur mycket folköl har du druckit vid varje tillfälle?

- |   |  |   |
|---|--|---|
| <input type="checkbox"/> 1 glas eller mindre                                  | <input type="checkbox"/> 1 liten burk/flaska (33 cl)   | <input type="checkbox"/> 1 stor burk/flaska (2 små burkar/flaskor)          |
| <input type="checkbox"/> 2 stora burkar/flaskor (3 små burkar/flaskor)        | <input type="checkbox"/> 3-4 stora burkar/flaskor (4-6 små burkar/flaskor)                   | <input type="checkbox"/> 5-7 stora burkar/flaskor (7-11 små burkar/flaskor) |
| <input type="checkbox"/> 8-10 stora burkar/flaskor (12-15 små burkar/flaskor) | <input type="checkbox"/> 11 stora burkar/flaskor eller mer (16 små burkar/flaskor eller mer) | <input type="checkbox"/> Har ej druckit folköl de senaste 12 månaderna      |

### Följande frågor handlar om alkohol

20. Ungefär hur ofta har du druckit starköl (mer än 3,5%) under de senaste 12 månaderna?

- |   |   |   |
|---|---|---|
| <input type="checkbox"/> Dricker inte starköl               | <input type="checkbox"/> 3 gånger i veckan eller oftare | <input type="checkbox"/> 2 gånger i veckan                              |
| <input type="checkbox"/> 1 gång i veckan                    | <input type="checkbox"/> 2-3 gånger i månaden           | <input type="checkbox"/> 1 gång i månaden                               |
| <input type="checkbox"/> 2-6 gånger de senaste 12 månaderna | <input type="checkbox"/> 1 gång de senaste 12 månaderna | <input type="checkbox"/> Har ej druckit starköl de senaste 12 månaderna |

21. Tänk tillbaka på de senaste 12 månaderna. Ungefär hur mycket starköl har du druckit vid varje tillfälle?

- |   |  |   |
|---|--|---|
| <input type="checkbox"/> 1 glas eller mindre  | <input type="checkbox"/> 1 liten burk/flaska (33 cl)                       | <input type="checkbox"/> 1 stor burk/flaska (2 små burkar/flaskor)          |
| <input type="checkbox"/> 2 stora burkar/flaskor (3 små burkar/flaskor)                      | <input type="checkbox"/> 3-4 stora burkar/flaskor (4-6 små burkar/flaskor) | <input type="checkbox"/> 5-7 stora burkar/flaskor (7-11 små burkar/flaskor) |
| <input type="checkbox"/> 8 stora burkar/flaskor eller mer (12 små burkar/flaskor eller mer) | <input type="checkbox"/> Har ej druckit starköl de senaste 12 månaderna    |   |

### Följande frågor handlar om alkohol

22. Ungefär hur ofta har du druckit starkcider, alkoholisk eller liknande (mer än 3,5%) under de senaste 12 månaderna?

- |   |   |   |
|---|---|---|
| <input type="checkbox"/> Dricker inte starkcider, alkoholisk eller liknande | <input type="checkbox"/> 3 gånger i veckan eller oftare | <input type="checkbox"/> 2 gånger i veckan  |
| <input type="checkbox"/> 1 gång i veckan                                    | <input type="checkbox"/> 2-3 gånger i månaden           | <input type="checkbox"/> 1 gång i månaden   |
| <input type="checkbox"/> 2-6 gånger de senaste 12 månaderna                 | <input type="checkbox"/> 1 gång de senaste 12 månaderna | <input type="checkbox"/> Har ej druckit starkcider, alkoholisk eller liknande de senaste 12 månaderna |

23. Tänk tillbaka på de senaste 12 månaderna. Ungefär hur mycket starkcider, alkoholisk eller liknande har du druckit vid varje tillfälle?

- |   |   |   |
|---|---|---|
| <input type="checkbox"/> 1 glas eller mindre  | <input type="checkbox"/> 1 liten burk/flaska (33 cl)  | <input type="checkbox"/> 1 stor burk/flaska (2 små burkar/flaskor)          |
| <input type="checkbox"/> 2 stora burkar/flaskor (3 små burkar/flaskor)                      | <input type="checkbox"/> 3-4 stora burkar/flaskor (4-6 små burkar/flaskor)                            | <input type="checkbox"/> 5-7 stora burkar/flaskor (7-11 små burkar/flaskor) |
| <input type="checkbox"/> 8 stora burkar/flaskor eller mer (12 små burkar/flaskor eller mer) | <input type="checkbox"/> Har ej druckit starkcider, alkoholisk eller liknande de senaste 12 månaderna |   |





### Följande frågor handlar om alkohol

24. Ungefär hur ofta har du druckit vin under de senaste 12 månaderna?

- |   |   |   |
|---|---|---|
| <input type="checkbox"/> Dricker inte vin                   | <input type="checkbox"/> 3 gånger i veckan eller oftare | <input type="checkbox"/> 2 gånger i veckan                          |
| <input type="checkbox"/> 1 gång i veckan                    | <input type="checkbox"/> 2-3 gånger i månaden           | <input type="checkbox"/> 1 gång i månaden                           |
| <input type="checkbox"/> 2-6 gånger de senaste 12 månaderna | <input type="checkbox"/> 1 gång de senaste 12 månaderna | <input type="checkbox"/> Har ej druckit vin de senaste 12 månaderna |

25. Tänk tillbaka på de senaste 12 månaderna. Ungefär hur mycket vin har du druckit vid varje tillfälle?

- |  |   |   |
|--|---|---|
| <input type="checkbox"/> Mindre än 1 vinglas       | <input type="checkbox"/> 1 vinglas (15 cl)      | <input type="checkbox"/> 2 vinglas (30 cl)                          |
| <input type="checkbox"/> En halv vinflaska (37 cl) | <input type="checkbox"/> 3-4 vinglas (45-60 cl) | <input type="checkbox"/> 1 hel vinflaska/5 vinglas (75 cl)          |
| <input type="checkbox"/> En och en halv vinflaska  | <input type="checkbox"/> 2 vinflaskor eller mer | <input type="checkbox"/> Har ej druckit vin de senaste 12 månaderna |

### Följande frågor handlar om alkohol

26. Ungefär hur ofta har du druckit sprit under de senaste 12 månaderna?

*Med sprit menas t ex vodka, gin, rom, whisky och liknande. Räkna även med sprit utblandat i drinkar, shots, samt hembränt och smuggelsprit.*

- |   |   |   |
|---|---|---|
| <input type="checkbox"/> Dricker inte sprit                 | <input type="checkbox"/> 3 gånger i veckan eller oftare | <input type="checkbox"/> 2 gånger i veckan                            |
| <input type="checkbox"/> 1 gång i veckan                    | <input type="checkbox"/> 2-3 gånger i månaden           | <input type="checkbox"/> 1 gång i månaden                             |
| <input type="checkbox"/> 2-6 gånger de senaste 12 månaderna | <input type="checkbox"/> 1 gång de senaste 12 månaderna | <input type="checkbox"/> Har ej druckit sprit de senaste 12 månaderna |

27. Tänk tillbaka på de senaste 12 månaderna. Ungefär hur mycket sprit har du druckit vid varje tillfälle?

- |  |   |   |
|--|---|---|
| <input type="checkbox"/> Mindre än 1 snaps/shot (mindre än 4 cl) | <input type="checkbox"/> 1 shot/snaps (4 cl)                          | <input type="checkbox"/> 2 shots/snapsar (8 cl) |
| <input type="checkbox"/> 3 shots/snapsar (12 cl)                 | <input type="checkbox"/> En halv "kvarting" (18 cl)                   | <input type="checkbox"/> 1 "kvarting" (35 cl)   |
| <input type="checkbox"/> 50 cl eller mer                         | <input type="checkbox"/> Har ej druckit sprit de senaste 12 månaderna |   |

### Följande frågor handlar om alkohol

28. Tänk tillbaka på de senaste 12 månaderna. Hur ofta har du, vid ett och samma tillfälle, druckit alkohol motsvarande minst fyra stora burkar starköl/starkcider eller 25 cl sprit eller en hel flaska vin eller sex stora burkar folköl?

- |   |   |   |
|---|---|---|
| <input type="checkbox"/> Någon gång i veckan eller oftare   | <input type="checkbox"/> 2-3 gånger i månaden           | <input type="checkbox"/> 1 gång i månaden                   |
| <input type="checkbox"/> 2-6 gånger de senaste 12 månaderna | <input type="checkbox"/> 1 gång de senaste 12 månaderna | <input type="checkbox"/> Ingen gång de senaste 12 månaderna |

### Följande frågor handlar om alkohol

29. Tänk tillbaka på de senaste 12 månaderna. Hur många gånger har du druckit ...

*Markera ett alternativ på varje delfråga.*



### Följande frågor handlar om alkohol [Continue]

	Ngn gång/vecka el. oftare	2-3 gånger i månaden	1 gång i månaden	2-6 ggr senaste 12 mån.	1 gång de senaste 12 mån.	Ingen gång senaste 12 mån
a) ... smugglad starköl (över 3,5 %)?	<input type="checkbox"/>	<input type="checkbox"/>	<input type="checkbox"/>	<input type="checkbox"/>	<input type="checkbox"/>	<input type="checkbox"/>
b) ... smugglad starkcider el. alkoholisk (över 3,5%)?	<input type="checkbox"/>	<input type="checkbox"/>	<input type="checkbox"/>	<input type="checkbox"/>	<input type="checkbox"/>	<input type="checkbox"/>
c) ... smugglat vin?	<input type="checkbox"/>	<input type="checkbox"/>	<input type="checkbox"/>	<input type="checkbox"/>	<input type="checkbox"/>	<input type="checkbox"/>
d) ... smugglad sprit?	<input type="checkbox"/>	<input type="checkbox"/>	<input type="checkbox"/>	<input type="checkbox"/>	<input type="checkbox"/>	<input type="checkbox"/>
e) ... hemtillverkad sprit (hembränt)?	<input type="checkbox"/>	<input type="checkbox"/>	<input type="checkbox"/>	<input type="checkbox"/>	<input type="checkbox"/>	<input type="checkbox"/>

### Följande frågor handlar om alkohol

#### 30a. Senaste gången du drack folköl (2,8-3,5%), hur fick du då tag på det?

Markera ett eller flera alternativ.

- |  |   |   |
|--|---|---|
| <input type="checkbox"/> Dricker inte folköl                             | <input type="checkbox"/> Köpte själv i butik                                    | <input type="checkbox"/> Från syskon  |
| <input type="checkbox"/> Från pojk-/flickvän, kompis eller kompis syskon | <input type="checkbox"/> Från egna föräldrar/vårdnadshavare <i>med</i> lov      | <input type="checkbox"/> Från egna föräldrar/vårdnadshavare <i>utan</i> lov |
| <input type="checkbox"/> Från annan vuxen som bjöd                       | <input type="checkbox"/> Från annan vuxen (langare) som köpte ut/sålde till mig | <input type="checkbox"/> Annat sätt   |
| <input type="checkbox"/> Vet ej  |   |   |

### Följande frågor handlar om alkohol

#### 30b. Senaste gången du drack alkohol från Systembolaget, hur fick du då tag på det?

Markera ett eller flera alternativ.

- |  |   |   |
|--|---|---|
| <input type="checkbox"/> Dricker inte alkohol från Systembolaget         | <input type="checkbox"/> Köpte själv på Systembolaget                           | <input type="checkbox"/> Från syskon  |
| <input type="checkbox"/> Från pojk-/flickvän, kompis eller kompis syskon | <input type="checkbox"/> Från egna föräldrar/vårdnadshavare <i>med</i> lov      | <input type="checkbox"/> Från egna föräldrar/vårdnadshavare <i>utan</i> lov |
| <input type="checkbox"/> Från annan vuxen som bjöd                       | <input type="checkbox"/> Från annan vuxen (langare) som köpte ut/sålde till mig | <input type="checkbox"/> Annat sätt   |
| <input type="checkbox"/> Vet ej  |   |   |

### Följande frågor handlar om alkohol

#### 30c. Senaste gången du drack smugglad alkohol, hur fick du då tag på det?

Markera ett eller flera alternativ.

- |   |   |  |
|---|---|--|
| <input type="checkbox"/> Dricker inte smugglad alkohol                          | <input type="checkbox"/> Från syskon  | <input type="checkbox"/> Från pojk-/flickvän, kompis eller kompis syskon |
| <input type="checkbox"/> Från egna föräldrar/vårdnadshavare <i>med</i> lov      | <input type="checkbox"/> Från egna föräldrar/vårdnadshavare <i>utan</i> lov | <input type="checkbox"/> Från annan vuxen som bjöd                       |
| <input type="checkbox"/> Från annan vuxen (langare) som köpte ut/sålde till mig | <input type="checkbox"/> Tog in själv från utlandet                         | <input type="checkbox"/> Annat sätt                                      |
| <input type="checkbox"/> Vet ej   |   |  |

### Följande frågor handlar om alkohol



**Följande frågor handlar om alkohol [Continue]**

- 31. Har du under de senaste 12 månaderna köpt alkohol via internet?**  Nej  Ja, 1-2 gånger  Ja, 3 gånger eller fler
- 32a. Har du under de senaste 12 månaderna blivit bjuden på alkohol av dina föräldrar/vårdnadshavare?**  Nej  Ja, fått smaka ur deras glas  Ja, enstaka glas  
*Räkna inte med drycker under 2,26% t ex lättöl eller svag cider.*  Ja, mer än enstaka glas
- 32b. Har du någon gång före din 18-årsdag serverats alkohol på restaurang, pub eller liknande i Sverige?**  Nej  Ja, 1-2 gånger  Ja, 3 gånger eller fler  
*Räkna inte med drycker under 2,26% t ex lättöl eller svag cider.*

**Följande frågor handlar om alkohol**

- 33. Har något av följande hänt dig i samband med att du druckit alkohol under de senaste 12 månaderna?**  
*Markera ett alternativ på varje delfråga.*

	Nej	En gång	Två gånger eller mer
a) Råkat i gräl	<input type="checkbox"/>	<input type="checkbox"/>	<input type="checkbox"/>
b) Råkat i slagsmål	<input type="checkbox"/>	<input type="checkbox"/>	<input type="checkbox"/>
c) Råkat ut för olycka eller skadats	<input type="checkbox"/>	<input type="checkbox"/>	<input type="checkbox"/>
d) Medvetet skadat dig själv	<input type="checkbox"/>	<input type="checkbox"/>	<input type="checkbox"/>
e) Medvetet skadat någon annan	<input type="checkbox"/>	<input type="checkbox"/>	<input type="checkbox"/>
f) Blivit utsatt för våld	<input type="checkbox"/>	<input type="checkbox"/>	<input type="checkbox"/>
g) Tappat pengar eller andra värdesaker	<input type="checkbox"/>	<input type="checkbox"/>	<input type="checkbox"/>
h) Förstört saker eller kläder	<input type="checkbox"/>	<input type="checkbox"/>	<input type="checkbox"/>
i) Fått problem med förhållandet till föräldrar	<input type="checkbox"/>	<input type="checkbox"/>	<input type="checkbox"/>
j) Fått problem med förhållandet till vänner	<input type="checkbox"/>	<input type="checkbox"/>	<input type="checkbox"/>
k) Haft sex du ångrat dagen efter	<input type="checkbox"/>	<input type="checkbox"/>	<input type="checkbox"/>
l) Blivit bestulen eller rånad	<input type="checkbox"/>	<input type="checkbox"/>	<input type="checkbox"/>
m) Råkat i bråk med polisen	<input type="checkbox"/>	<input type="checkbox"/>	<input type="checkbox"/>
n) Behövt uppsöka sjukhus eller akutmottagning	<input type="checkbox"/>	<input type="checkbox"/>	<input type="checkbox"/>
o) Kört moped, bil eller annat motorfordon	<input type="checkbox"/>	<input type="checkbox"/>	<input type="checkbox"/>
p) Åkt moped, bil eller annat motorfordon med berusad förare	<input type="checkbox"/>	<input type="checkbox"/>	<input type="checkbox"/>
q) Badat på djupt vatten	<input type="checkbox"/>	<input type="checkbox"/>	<input type="checkbox"/>
r) Blivit fotad/filmad i en pinsam eller kränkande situation	<input type="checkbox"/>	<input type="checkbox"/>	<input type="checkbox"/>

**Följande frågor handlar om bland annat sniffning och narkotika**

- 34. Har du sniffat/boffat någon gång (t ex lim, spray)?**

*Markera ett eller flera alternativ.*

- Nej  Ja, under de senaste 30 dagarna  Ja, under de senaste 12 månaderna  
 Ja, för mer än 12 månader sedan

**Skriv här vad du använt:**

**Följande frågor handlar om bland annat sniffning och narkotika**


**Följande frågor handlar om bland annat sniffning och narkotika [Continue]****35. Har du någon gång använt anabola androgena steroider (AAS) utan läkarordination?***Markera ett eller flera alternativ.*

- Nej  Ja, under de senaste 30 dagarna  Ja, under de senaste 12 månaderna  
 Ja, för mer än 12 månader sedan

**Skriv här vad du använt:****Följande frågor handlar om bland annat sniffning och narkotika****36. Har du använt receptbelagda sömnmedel eller lugnande läkemedel utan läkarordination (t ex Stesolid, Imovane, Xanor, Bensodiazepin)?***Markera ett eller flera alternativ.*

- Nej  Ja, under de senaste 30 dagarna  Ja, under de senaste 12 månaderna  
 Ja, för mer än 12 månader sedan

**37. Har du använt receptbelagda smärtstillande läkemedel utan läkarordination (t ex Tramadol, Citodon, Oxycodone, Morfin)?***Markera ett eller flera alternativ.*

- Nej  Ja, under de senaste 30 dagarna  Ja, under de senaste 12 månaderna  
 Ja, för mer än 12 månader sedan

**38. Har du använt receptbelagda centralstimulerande läkemedel utan läkarordination (t ex ADHD-läkemedel som Ritalin, Concerta, Attentin, Elvanse)?***Markera ett eller flera alternativ.*

- Nej  Ja, under de senaste 30 dagarna  Ja, under de senaste 12 månaderna  
 Ja, för mer än 12 månader sedan

**Följande frågor handlar om bland annat sniffning och narkotika****39. Har du någon gång använt läkemedel tillsammans med alkohol i berusningssyfte?***Markera ett eller flera alternativ.*

- Nej  Ja, under de senaste 30 dagarna  Ja, under de senaste 12 månaderna  
 Ja, för mer än 12 månader sedan

**Skriv här vad du använt:****Följande frågor handlar om bland annat sniffning och narkotika****40. Har du någon gång använt någon NPS (det vill säga ny psykoaktiv substans, även kallat RC-drog, nätdrog, designerdrog mm.)?***Markera ett eller flera alternativ.*

- Nej  Ja, spice eller liknande rökmixar  Ja, 5-IAI, N-metyl-2al eller liknande  
 Ja, annan nämligen:

**40.1 Var preparatet lagligt när du använde det?**  Ja  Nej  Både och  
 Vet ej**Skriv här vad du använt:****Följande frågor handlar om bland annat sniffning och narkotika**

**Följande frågor handlar om bland annat sniffning och narkotika [Continue]**

**41. Har du någon gång under de senaste 12 månaderna blivit erbjuden att prova eller köpa narkotika?**  Ja  Nej

*Med narkotika avses t ex hasch, marijuana, amfetamin, kokain, heroin.*

**42. Har du någon gång haft lust att prova narkotika?**  Ja  Tveksam  Nej

*Med narkotika avses t ex hasch, marijuana, amfetamin, kokain, heroin.*

**Följande frågor handlar om bland annat sniffning och narkotika**

**43. Har du någon gång använt narkotika?**

*Med narkotika avses t ex hasch, marijuana, amfetamin, kokain, heroin. Markera ett eller flera alternativ.*

Nej  Ja, under de senaste 30 dagarna  Ja, under de senaste 12 månaderna  
 Ja, för mer än 12 månader sedan

**Följande frågor handlar om bland annat sniffning och narkotika**

**44. Vilket eller vilka slag av narkotika har du använt?**

*Markera ett eller flera alternativ.*

Hasch  Marijuana  Spice eller liknande rökmixar  
 Amfetamin  Kokain  Receptbelagda sömn-/lugnande medel utan läkarordination (t ex Stesolid, Imovane, Xanor, Bensodiazepin)  
 Receptbelagda smärtstillande läkemedel utan läkarordination (t ex Tramadol, Citodon, Oxycodone, Morfin)  Receptbelagda centralstimulerande läkemedel utan läkarordination (t ex ADHD-medicin som Ritalin, Concerta)  Ecstasy  
 LSD, psykedeliska svampar eller andra hallucinogener  Heroin  Annan typ:  
 Vet ej

**Skriv här vad du använt:**

**Följande frågor handlar bland annat om sniffning och narkotika**

**45. Från vem/vilka har du fått tag på narkotika?**

*Markera ett eller flera alternativ.*

Syskon  Kompis eller pojk-/flickvän  Bekant  
 Läkare  Internet  Annan, t ex langare

**Följande frågor handlar om bland annat sniffning och narkotika**

**46. Hur många gånger har du använt ...**

*Markera ett alternativ på varje delfråga.*



**Följande frågor handlar om bland annat sniffning och narkotika [Continue]**

- |  | Ingen gång               | 1 gång                   | 2-4 gånger               | 5-10 gånger              | 11-20 gånger             | 21-50 gånger             | Mer än 50 gånger         |
|--|--------------------------|--------------------------|--------------------------|--------------------------|--------------------------|--------------------------|--------------------------|
| a) ... hasch och/eller marijuana?          | <input type="checkbox"/> | <input type="checkbox"/> | <input type="checkbox"/> | <input type="checkbox"/> | <input type="checkbox"/> | <input type="checkbox"/> | <input type="checkbox"/> |
| b) ... annan narkotika än hasch/marijuana? | <input type="checkbox"/> | <input type="checkbox"/> | <input type="checkbox"/> | <input type="checkbox"/> | <input type="checkbox"/> | <input type="checkbox"/> | <input type="checkbox"/> |

**Följande frågor handlar om bland annat sniffning och narkotika**

**47. Ungefär hur ofta har du använt narkotika under de senaste 12 månaderna?**

- |   |   |   |
|---|---|---|
| <input type="checkbox"/> Varje dag                          | <input type="checkbox"/> Varannan dag                   | <input type="checkbox"/> Två gånger i veckan                |
| <input type="checkbox"/> En gång i veckan                   | <input type="checkbox"/> 2-3 gånger i månaden           | <input type="checkbox"/> 1 gång i månaden                   |
| <input type="checkbox"/> 2-6 gånger de senaste 12 månaderna | <input type="checkbox"/> 1 gång de senaste 12 månaderna | <input type="checkbox"/> Ingen gång de senaste 12 månaderna |

**Följande frågor handlar om flera olika droger**

**48. Hur gammal var du när du (om någonsin) gjorde följande saker första gången?**

Markera ett alternativ på varje delfråga.

- |                                  | 11 år eller yngre        | 12 år                    | 13 år                    | 14 år                    | 15 år                    | 16 år                    | 17 år                    | 18 år eller äldre        |
|----------------------------------|--------------------------|--------------------------|--------------------------|--------------------------|--------------------------|--------------------------|--------------------------|--------------------------|
| a) Drack minst ett glas alkohol  | <input type="checkbox"/> | <input type="checkbox"/> | <input type="checkbox"/> | <input type="checkbox"/> | <input type="checkbox"/> | <input type="checkbox"/> | <input type="checkbox"/> | <input type="checkbox"/> |
| b) Blev berusad av alkohol       | <input type="checkbox"/> | <input type="checkbox"/> | <input type="checkbox"/> | <input type="checkbox"/> | <input type="checkbox"/> | <input type="checkbox"/> | <input type="checkbox"/> | <input type="checkbox"/> |
| c) Rökte en cigarett             | <input type="checkbox"/> | <input type="checkbox"/> | <input type="checkbox"/> | <input type="checkbox"/> | <input type="checkbox"/> | <input type="checkbox"/> | <input type="checkbox"/> | <input type="checkbox"/> |
| d) Snusade                       | <input type="checkbox"/> | <input type="checkbox"/> | <input type="checkbox"/> | <input type="checkbox"/> | <input type="checkbox"/> | <input type="checkbox"/> | <input type="checkbox"/> | <input type="checkbox"/> |
| e) Använde marijuana eller hasch | <input type="checkbox"/> | <input type="checkbox"/> | <input type="checkbox"/> | <input type="checkbox"/> | <input type="checkbox"/> | <input type="checkbox"/> | <input type="checkbox"/> | <input type="checkbox"/> |
| f) Sniffade/boffade              | <input type="checkbox"/> | <input type="checkbox"/> | <input type="checkbox"/> | <input type="checkbox"/> | <input type="checkbox"/> | <input type="checkbox"/> | <input type="checkbox"/> | <input type="checkbox"/> |

**Följande frågor handlar om flera olika droger**

**49. Hur stor risk tror du det är att människor skadar sig själva, fysiskt eller på annat sätt, om de ...**

Markera ett alternativ på varje delfråga.

- |   | Ingen risk               | Liten risk               | Måttlig risk             | Stor risk                | Vet ej                   |
|---|--------------------------|--------------------------|--------------------------|--------------------------|--------------------------|
| a) ... röker 10 cigaretter eller mer per dag?     | <input type="checkbox"/> | <input type="checkbox"/> | <input type="checkbox"/> | <input type="checkbox"/> | <input type="checkbox"/> |
| b) ... snusar 3 dosor (ca 75 prillor) per vecka?  | <input type="checkbox"/> | <input type="checkbox"/> | <input type="checkbox"/> | <input type="checkbox"/> | <input type="checkbox"/> |
| c) ... berusar sig på alkohol varje helg?         | <input type="checkbox"/> | <input type="checkbox"/> | <input type="checkbox"/> | <input type="checkbox"/> | <input type="checkbox"/> |
| d) ... provar marijuana eller hasch 1-2 gånger?   | <input type="checkbox"/> | <input type="checkbox"/> | <input type="checkbox"/> | <input type="checkbox"/> | <input type="checkbox"/> |
| e) ... använder marijuana eller hasch varje helg? | <input type="checkbox"/> | <input type="checkbox"/> | <input type="checkbox"/> | <input type="checkbox"/> | <input type="checkbox"/> |
| f) ... provar heroin 1-2 gånger?                  | <input type="checkbox"/> | <input type="checkbox"/> | <input type="checkbox"/> | <input type="checkbox"/> | <input type="checkbox"/> |
| g) ... provar att sniffa/boffa 1-2 gånger?        | <input type="checkbox"/> | <input type="checkbox"/> | <input type="checkbox"/> | <input type="checkbox"/> | <input type="checkbox"/> |

**Följande frågor handlar om flera olika droger**


### Följande frågor handlar om flera olika droger [Continue]

#### 50. Kan du få tag på något av följande inom 24 timmar (från och med nu)?

Markera ett eller flera alternativ.

- |  |   |  |
|--|---|--|
| <input type="checkbox"/> Ja, folköl                | <input type="checkbox"/> Ja, alkohol från Systembolaget | <input type="checkbox"/> Ja, smugglad alkohol                  |
| <input type="checkbox"/> Ja, cigaretter            | <input type="checkbox"/> Ja, hasch/marijuana            | <input type="checkbox"/> Ja, anabola androgena steroider (AAS) |
| <input type="checkbox"/> Nej, inget av ovanstående |   |  |

### Följande frågor handlar om spel om pengar

#### 51. Har du någon gång spelat om pengar (t ex köpt lotter, spelat poker om pengar, vadslagning på sport eller liknande)?

Markera ett eller flera alternativ.

- |  |  |  |
|--|--|--|
| <input type="checkbox"/> Nej                             | <input type="checkbox"/> Ja, under de senaste 30 dagarna | <input type="checkbox"/> Ja, under de senaste 12 månaderna |
| <input type="checkbox"/> Ja, för mer än 12 månader sedan |  |  |

#### 52. Hur mycket har du spelat för de senaste 30 dagarna?

- |  |  |   |
|--|--|---|
| <input type="checkbox"/> Har inte spelat om pengar de senaste 30 dagarna | <input type="checkbox"/> Mindre än 99 kronor | <input type="checkbox"/> 100-300 kronor |
| <input type="checkbox"/> Mer än 300 kronor                               |  |   |

### Följande frågor handlar om spel om pengar

#### 53. Tänk tillbaka på de senaste 12 månaderna. Vilka spel om pengar eller lotterier har du deltagit i och i så fall hur ofta?

Svara dels för online-spel (att du spelat via din mobil, dator eller platta) och dels om du spelat på annat sätt (t ex på en travbana, med vänner eller via ett ombud).

	Inte senaste 12 månaderna	1 gång/mån el. mer sällan	Flera gånger i månaden	Flera gånger i veckan
<b>Poker</b>				
a) Online	<input type="checkbox"/>	<input type="checkbox"/>	<input type="checkbox"/>	<input type="checkbox"/>
b) På annat sätt	<input type="checkbox"/>	<input type="checkbox"/>	<input type="checkbox"/>	<input type="checkbox"/>
<b>Spelautomater</b>				
a) Online	<input type="checkbox"/>	<input type="checkbox"/>	<input type="checkbox"/>	<input type="checkbox"/>
b) På annat sätt	<input type="checkbox"/>	<input type="checkbox"/>	<input type="checkbox"/>	<input type="checkbox"/>
<b>Casinospel (t ex roulette eller black jack)</b>				
a) Online	<input type="checkbox"/>	<input type="checkbox"/>	<input type="checkbox"/>	<input type="checkbox"/>
b) På annat sätt	<input type="checkbox"/>	<input type="checkbox"/>	<input type="checkbox"/>	<input type="checkbox"/>
<b>Lotterier (t ex Lotto, Keno, skraplotter, Bingolotto) eller bingo</b>				
a) Online	<input type="checkbox"/>	<input type="checkbox"/>	<input type="checkbox"/>	<input type="checkbox"/>
b) På annat sätt	<input type="checkbox"/>	<input type="checkbox"/>	<input type="checkbox"/>	<input type="checkbox"/>
<b>Spel på sport eller hästar</b>				
a) Online	<input type="checkbox"/>	<input type="checkbox"/>	<input type="checkbox"/>	<input type="checkbox"/>
b) På annat sätt	<input type="checkbox"/>	<input type="checkbox"/>	<input type="checkbox"/>	<input type="checkbox"/>
<b>Vadslagning på e-sport</b>				
a) Online	<input type="checkbox"/>	<input type="checkbox"/>	<input type="checkbox"/>	<input type="checkbox"/>
b) På annat sätt	<input type="checkbox"/>	<input type="checkbox"/>	<input type="checkbox"/>	<input type="checkbox"/>
<b>Annan vadslagning (t ex Melodifestivalen eller annat)</b>				
a) Online	<input type="checkbox"/>	<input type="checkbox"/>	<input type="checkbox"/>	<input type="checkbox"/>
b) På annat sätt	<input type="checkbox"/>	<input type="checkbox"/>	<input type="checkbox"/>	<input type="checkbox"/>

### Följande frågor handlar om spel om pengar



**Följande frågor handlar om spel om pengar [Continue]**
**54. Har du under de senaste 12 månaderna ...**

	Aldrig	Ibland	Ofta	Nästan alltid
a) ... spelat för mer än du verkligen har råd att förlora?	<input type="checkbox"/>	<input type="checkbox"/>	<input type="checkbox"/>	<input type="checkbox"/>
b) ... behövt spela med större summor för att få samma känsla av spänning?	<input type="checkbox"/>	<input type="checkbox"/>	<input type="checkbox"/>	<input type="checkbox"/>
c) ... återvänt en annan dag för att försöka vinna tillbaka pengarna du förlorat?	<input type="checkbox"/>	<input type="checkbox"/>	<input type="checkbox"/>	<input type="checkbox"/>
d) ... lånat pengar eller sålt något för att ha pengar att spela för?	<input type="checkbox"/>	<input type="checkbox"/>	<input type="checkbox"/>	<input type="checkbox"/>

**Följande frågor handlar om skola, fritid och familj**
**55. Hur nöjd är du vanligtvis med ditt förhållande till din familj?**

- Mycket nöjd       Nöjd       Varken nöjd eller missnöjd  
 Missnöjd       Mycket missnöjd

**Följande frågor handlar om skola, fritid och familj**
**56. Hur trivs du i skolan?**

- Mycket bra       Ganska bra       Varken bra eller dåligt  
 Ganska dåligt       Mycket dåligt

**Följande frågor handlar om skola, fritid och familj**
**57. Brukar du skolka?**

- Nej       Ja, någon gång per termin       Ja, en gång i månaden  
 Ja, 2-3 gånger i månaden       Ja, ungefär en gång i veckan       Ja, flera gånger i veckan

**Följande frågor handlar om skola, fritid och familj**
**58. Har du blivit mobbad de senaste 12 månaderna?  
Räkna även med nätmobbning.**

- Nej       Ja, någon enstaka gång       Ja, 2-3 gånger i månaden  
 Ja, ungefär en gång i veckan       Ja, flera gånger i veckan

**59. Har du varit med och mobbat någon de senaste 12 månaderna?  
Räkna även med nätmobbning.**

- Nej       Ja, någon enstaka gång       Ja, 2-3 gånger i månaden  
 Ja, ungefär en gång i veckan       Ja, flera gånger i veckan

**Följande frågor handlar om skola, fritid och familj**
**60. Har någon med avsikt slagit, sparkat eller utsatt dig för annat våld vid något tillfälle under de senaste 12 månaderna, där du skadades så mycket att du fick besöka sjuksyster, läkare eller tandläkare?**

- Nej       Ja, en gång       Ja, flera gånger

**60.1 Har det gjorts en polisanmälan?**

- Nej       Ja, åtminstone en gång       Ja, flera gånger  
 Vet ej





### Följande frågor handlar om skola, fritid och familj

#### 61. Hur många av dina vänner (inom och utom skolan) ...

Markera ett alternativ på varje delfråga.

	Ingen	Någon enstaka	En del	De flesta	Vet ej
a) ... röker?	<input type="checkbox"/>	<input type="checkbox"/>	<input type="checkbox"/>	<input type="checkbox"/>	<input type="checkbox"/>
b) ... snusar?	<input type="checkbox"/>	<input type="checkbox"/>	<input type="checkbox"/>	<input type="checkbox"/>	<input type="checkbox"/>
c) ... är duktiga i skolan?	<input type="checkbox"/>	<input type="checkbox"/>	<input type="checkbox"/>	<input type="checkbox"/>	<input type="checkbox"/>
d) ... dricker sig berusade?	<input type="checkbox"/>	<input type="checkbox"/>	<input type="checkbox"/>	<input type="checkbox"/>	<input type="checkbox"/>
e) ... har provat narkotika?	<input type="checkbox"/>	<input type="checkbox"/>	<input type="checkbox"/>	<input type="checkbox"/>	<input type="checkbox"/>

### Följande frågor handlar om skola, fritid och familj

#### 62. Vet dina föräldrar/vårdnadshavare vilka kompisar du umgås med?

Svara för den/de du bor mest hos.

- Ja, alla                       Ja, de flesta                       Ja, några  
 Nej, ingen                       Vet ej

#### 63. Vet dina föräldrar/vårdnadshavare var du är på fredags- och lördagskvällar?

Svara för den/de du bor mest hos.

- Alltid                       För det mesta                       Ibland  
 För det mesta inte

### Följande frågor handlar om skola, fritid och familj

#### 64. Hur väl stämmer följande påståenden in på dig och dina föräldrar/vårdnadshavare?

Svara för den/de du bor mest hos.

Markera ett alternativ på varje delfråga.

	Stämmer mycket dåligt	Stämmer ganska dåligt	Stämmer ganska bra	Stämmer mycket bra
a) För mina föräldrar är det okej om jag dricker alkohol	<input type="checkbox"/>	<input type="checkbox"/>	<input type="checkbox"/>	<input type="checkbox"/>
b) För mina föräldrar är det okej om jag röker hasch/marijuana	<input type="checkbox"/>	<input type="checkbox"/>	<input type="checkbox"/>	<input type="checkbox"/>
c) För mina föräldrar är det okej om jag röker cigaretter	<input type="checkbox"/>	<input type="checkbox"/>	<input type="checkbox"/>	<input type="checkbox"/>
d) För mina föräldrar är det okej om jag snusar	<input type="checkbox"/>	<input type="checkbox"/>	<input type="checkbox"/>	<input type="checkbox"/>
e) För mina föräldrar är det okej om jag dricker mig berusad	<input type="checkbox"/>	<input type="checkbox"/>	<input type="checkbox"/>	<input type="checkbox"/>

### Följande frågor handlar om skola, fritid och familj

#### 65. Nedan följer frågor om dina föräldrar och alkohol.

	Ja	Nej
a) Har det hänt att du tyckt att någon av dina föräldrar dricker för mycket alkohol?	<input type="checkbox"/>	<input type="checkbox"/>
b) Har du någonsin bett någon av dina föräldrar att sluta dricka alkohol?	<input type="checkbox"/>	<input type="checkbox"/>



**Följande frågor handlar om skola, fritid och familj [Continue]**

- |   |                          |                          |
|---|--------------------------|--------------------------|
| c) Har du någonsin grälat eller bråkat med någon av dina föräldrar när någon av dem har druckit alkohol?  | <input type="checkbox"/> | <input type="checkbox"/> |
| d) Har du någonsin hört dina föräldrar bråka med varandra när någon av dem varit berusade?                | <input type="checkbox"/> | <input type="checkbox"/> |
| e) Har du någonsin velat gömma eller hålla ut en flaska med alkohol som tillhört någon av dina föräldrar? | <input type="checkbox"/> | <input type="checkbox"/> |
| f) Har du någonsin önskat att någon av dina föräldrar ska sluta dricka alkohol?                           | <input type="checkbox"/> | <input type="checkbox"/> |

**Följande frågor handlar om skola, fritid och familj**
**66. Var är du och dina föräldrar födda?**

- |   | I ett annat nordiskt land<br>I Sverige | I annat europeiskt land  | I ett land utanför Europa | Vet ej                   |
|---|--|--------------------------|---------------------------|--------------------------|
| a) Jag är född i ...                        | <input type="checkbox"/>               | <input type="checkbox"/> | <input type="checkbox"/>  | <input type="checkbox"/> |
| b) Mamma/annan vårdnadshavare är född i ... | <input type="checkbox"/>               | <input type="checkbox"/> | <input type="checkbox"/>  | <input type="checkbox"/> |
| c) Pappa/annan vårdnadshavare är född i ... | <input type="checkbox"/>               | <input type="checkbox"/> | <input type="checkbox"/>  | <input type="checkbox"/> |

**Några frågor om senaste årets covid-19-pandemi**
**67. Har du upplevt något av följande sedan pandemin bröt ut i mars 2020?**

Markera ett alternativ på varje delfråga.

- |   | I liten utsträckning<br>Inte alls | 0                        | 1                        | 2                        | 3                        | 4                        | 5                        | I stor utsträckning      |
|---|-----------------------------------|--------------------------|--------------------------|--------------------------|--------------------------|--------------------------|--------------------------|--------------------------|
| a) Skolundervisning på distans  | <input type="checkbox"/>          | <input type="checkbox"/> | <input type="checkbox"/> | <input type="checkbox"/> | <input type="checkbox"/> | <input type="checkbox"/> | <input type="checkbox"/> | <input type="checkbox"/> |
| b) Inställda fritidsaktiviteter   | <input type="checkbox"/>          | <input type="checkbox"/> | <input type="checkbox"/> | <input type="checkbox"/> | <input type="checkbox"/> | <input type="checkbox"/> | <input type="checkbox"/> | <input type="checkbox"/> |
| c) Minskat umgänge med kompisar   | <input type="checkbox"/>          | <input type="checkbox"/> | <input type="checkbox"/> | <input type="checkbox"/> | <input type="checkbox"/> | <input type="checkbox"/> | <input type="checkbox"/> | <input type="checkbox"/> |
| d) Att en eller flera av dina föräldrar/vårdnadshavare arbetat hemifrån                   | <input type="checkbox"/>          | <input type="checkbox"/> | <input type="checkbox"/> | <input type="checkbox"/> | <input type="checkbox"/> | <input type="checkbox"/> | <input type="checkbox"/> | <input type="checkbox"/> |
| e) Att en eller flera av dina föräldrar/vårdnadshavare har förlorat inkomst               | <input type="checkbox"/>          | <input type="checkbox"/> | <input type="checkbox"/> | <input type="checkbox"/> | <input type="checkbox"/> | <input type="checkbox"/> | <input type="checkbox"/> | <input type="checkbox"/> |
| f) Att mer konflikter/bråk uppstått hemma   | <input type="checkbox"/>          | <input type="checkbox"/> | <input type="checkbox"/> | <input type="checkbox"/> | <input type="checkbox"/> | <input type="checkbox"/> | <input type="checkbox"/> | <input type="checkbox"/> |
| g) Att mer tid spenderats hemma   | <input type="checkbox"/>          | <input type="checkbox"/> | <input type="checkbox"/> | <input type="checkbox"/> | <input type="checkbox"/> | <input type="checkbox"/> | <input type="checkbox"/> | <input type="checkbox"/> |
| h) Förlorat egen inkomst på grund av tex uteblivet extrajobb, sommarjobb eller arbetspass | <input type="checkbox"/>          | <input type="checkbox"/> | <input type="checkbox"/> | <input type="checkbox"/> | <input type="checkbox"/> | <input type="checkbox"/> | <input type="checkbox"/> | <input type="checkbox"/> |
| i) Ökad oro   | <input type="checkbox"/>          | <input type="checkbox"/> | <input type="checkbox"/> | <input type="checkbox"/> | <input type="checkbox"/> | <input type="checkbox"/> | <input type="checkbox"/> | <input type="checkbox"/> |



**Några frågor om senaste årets covid-19-pandemi**

68. Har du varit allvarligt sjuk i covid-19?

 Ja Nej

69. Har någon nära anhörig varit allvarligt sjuk i covid-19?

 Ja Nej Vet ej70. Har en eller flera av dina föräldrar/  
vårdnadshavare blivit arbetslösa? Ja Nej Vet ej

Du kan använda utrymmet nedan om du vill tillägga något som har att göra med hur du påverkats av pandemin:

**Tack!**

Tack för din medverkan!

Här är formuläret slut, klicka på knappen "Submit" för att avsluta.

Om du har frågor om alkohol och andra droger eller om du vill ha tips på vart du kan vända dig om du eller någon du känner har problem med alkohol eller andra droger kan du hitta information på; [www.drugsmart.com](http://www.drugsmart.com), [www.bris.se](http://www.bris.se) och [www.umo.se](http://www.umo.se).  
Mer om CAN hittar du på [www.can.se](http://www.can.se).





**C.A.N**



CAN – Nationellt kompetenscentrum inom ANDTS (alkohol, narkotika, dopning, tobak och spel). Vårt fokus är undersökningar, forskning och kommunikation. Vi genomför även lokala och regionala undersökningar och kartläggningar på uppdrag av kommuner och län.

CAN är en unik aktör med en fot i civilsamhället och en i det offentliga. Styrelsen utses till hälften av regeringen och till hälften av de cirka 50 medlemsorganisationerna vid årsmötet. CAN står för Centraförbundet för alkohol- och narkotikaupplysning.

Läs mer om oss på [www.can.se](http://www.can.se)

