

# ANDT-preventionsindex

**CAN Rapport 203**

**Tony Nilsson**





## Förord

Centralförbundet för alkohol- och narkotikaupplysning, CAN, är ett nationellt kompetenscentrum inom ANDTS-området. Vårt uppdrag är att sprida kunskap om konsumtions- och skadeutvecklingen av alkohol och andra droger i samhället. Det gör vi genom undersökningar, forskning och kunskapshöjande insatser. Våra större återkommande nationella undersökningar är Skolelevers drogvanor, Monitormätningarna samt Vanor och konsekvenser.

CAN är en del av civilsamhället med omkring 50 medlemsorganisationer. CAN:s styrelse utses av Forskningsrådet för hälsa, arbetsliv och välfärd (Forte), Vetenskapsrådet, Folkhälsomyndigheten, Socialstyrelsen och Årsmötet. Regeringen utser ordförande.

I föreliggande rapport presenteras ANDT-preventionsindex som är ett sammansatt mått som mäter kommunernas alkohol-, narkotika, tobak- och dopningsförebyggande arbete. I rapporten beskrivs indexkonstruktionen och dessutom nyttjas index för att exemplifiera hur det kan användas. Arbetet med ANDT-preventionsindex är ett pågående utvecklingsprojekt och de uppgifter som redovisas i rapporten skall ses som preliminära och kan användas som diskussionsunderlag för det fortsatta utvecklingsarbetet.

Preventionsindex baseras på data som kommer från Länsrapportens undersökning och Alkoholregistret vid Folkhälsomyndigheten. Vi vill därför rikta ett stort tack till Folkhälsomyndigheten för tillgång till dessa data vilket är en grundförutsättning för vårt arbete med preventionsindex. Vi vill också passa på att tacka alla kommunrepresentanter runt om i landet som besvarat de frågor som ingår i Länsrapportens undersökning.

Tony Nilsson har ansvarat för rapporten med hjälp av en intern referensgrupp på CAN bestående av Charlotta Rehnman Wigstad, Ulf Guttormsson och Björn Trolldal. Vi vill rikta ett tack till CAN:s förra direktör Håkan Leifman som tidigare år genomfört omfattande arbete med ANDT-preventionsindex samt andra indexvarianter vilket varit till stor hjälp i vårt arbete.

Arbetet med ANDT-index har finansierats genom statsbidrag från Socialdepartementet.

Stockholm, september, 2021

Charlotta Rehnman Wigstad

Direktör CAN



# Innehåll

Sammanfattning .....	4
Bakgrund.....	5
Syfte.....	7
Material och metod.....	8
Datamaterial.....	8
Uppbyggnad .....	8
Kommunurval till exemplifierande resultat .....	14
Resultat .....	15
Nationell nivå - exempel.....	15
Regional och lokal nivå - exempel.....	18
Diskussion.....	25
Bilaga: Poängsättning ANDT-preventionsindex, 2019 .....	28
Referenser .....	46

**Centralförbundet för alkohol- och narkotikaupplysning, CAN**

ISBN 978-91-7278-330-0

urn urn:nbn:se:can-2021-9



## Sammanfattning

I föreliggande rapport beskrivs kortfattat uppbyggnad och innehåll i ANDT-preventionsindex, vilket är ett sammansatt mått som syftar till att mäta kommunernas ANDT-förebyggande arbete.

ANDT-index består av 155 indikatorer indelade i fem kategorier:

- Personal/budget
- Policy
- Samverkan
- Tillsyn/tillstånd
- Aktiviteter

Kategorierna antas viktiga var för sig och antas stärka varandra samt forma ett system av lokal prevention som infattar många olika områden, strukturer, åtgärder och individer i lokalsamhället. Indikatorer i de fem kategorierna har poängsatts så att varje kategori maximalt kan ge 20 preventionspoäng. Den maximala summan för ANDT-preventionsindex är 100 poäng (fem kategorier á max 20 poäng).

Några exempel på hur index kan tillämpas på nationell, regional och lokal nivå presenteras i rapporten.

ANDT-preventionsindex är ett pågående utvecklingsprojekt och eventuellt framtida utvecklingsarbete gällande bland annat poängsättning, validering samt relation till skador diskuteras översiktligt.



## Bakgrund

Betydelsen av det kommunala ANDT- (alkohol, narkotika, dopning och tobak) förebyggande arbetet för att minska konsumtion och skador har betonats i nationella handlingsplaner och strategier sedan 2000-talets början (Regeringen, 2000) (Regeringen, 2005) (Regeringen, 2010) (Regeringen, 2016). I Sveriges 290 kommuner bedrivs många olika preventiva åtgärder och under årens lopp har olika varianter av så kallade preventionsindex konstruerats för att mäta och analysera svenska kommuners ANDT-förebyggande arbete på ett samlat sätt.

Tidigt 2000-tal initierades arbetet med preventionsindex av dåvarande Statens Folkhälsoinstitut och fokuserade på alkoholpreventiva åtgärder (Statens folkhälsoinstitut, 2006) (Andréasson, Nilsson, & Bränström, 2009). Preventionsindex vidareutvecklades sedan under flera år inom ramen för ett avhandlingsarbete vid Karolinska Institutet (Nilsson, 2019) där indexet kallades Alcohol Prevention Magnitude Measure (APMM) och publicerades i en vetenskaplig tidskrift år 2015 (Nilsson, Leifman, & Andréasson, 2015). Baserat på erfarenheterna från APMM, genomfördes ett utvecklingsarbete där CAN och Folkhälsomyndigheten samverkade för att konstruera två nya preventionsindex: ett för tobak och ett för narkotika och dessa presenterades i en rapport 2018 (Folkhälsomyndigheten, 2018).

Utifrån tidigare preventionsindexarbeten och de lärdomar som dragits var nästa steg att utveckla ett preventionsindex som innefattar alkohol, narkotika, dopning och tobak, ANDT. Ett första steg i den riktningen togs 2018 när en tidig version av ett sådant index nyttjades för att studera små kommuners ANTSituation och förebyggande arbete (Leifman, Nilsson, Ramstedt, & Thern, 2018). Ett sammansatt ANDT-preventionsindex är motiverat eftersom kommuner oftast inte arbetar förebyggande mot en substans i taget utan snarare mot flera substanser samtidigt. Vidare kan ANDT-prevention ha synergieffekter på konsumtion och skador eftersom bruk av olika substanser delvis kan ha liknande riskfaktorer vilket ytterligare föranleder samlad mätning av ANDT-förebyggande åtgärder.

Föreliggande rapport anammar likande struktur, innehåll och resonemang som publikationen avseende preventionsindex för tobak och narkotika (Folkhälsomyndigheten, 2018). Den stora skillnaden är att här är fokus på ett ANDT-preventionsindex.

I likhet med tidigare index-konstruktioner är en viktig utgångspunkt för detta ANDT-preventionsindex Harold Holders Systemmodell för alkoholprevention (Harold, 1998). I enlighet med Systemmodellen bör lokal prevention riktas mot flera olika subsystem i ett lokalsamhälle (till exempel försäljning från detaljhandel, konsumtion, kontroll, reglering, sociala normer,



rättsliga påföljder och sociala, hälsomässiga samt ekonomiska förhållanden). Vidare bör de olika subsystemen interagera med varandra för att vara effektiva. Systemmodellen har under åren modifierats till andra substanser som tobak och narkotika (Birckmayer, Fisher, Yacoubian, & Holder, 2008) (Birckmayer, Holder, Yacoubian, & Friend, 2004) (Gripenberg Abdon, 2012). Givet influenserna från Holders modell förefaller det relevant att mäta preventiva åtgärder inom flera olika områden och flera olika typer av insatser.



## Syfte

Rapporten syftar till att kortfattat beskriva uppbygganden av ANDT-preventionsindex och exemplifiera hur detta index kan nyttjas. Ett annat syfte är att kortfattat diskutera och belysa behov av eventuellt ytterligare utvecklingsarbete.



# Material och metod

## Datamaterial

ANDT-preventionsindex bygger till största delen på data från undersökningen Länsrapporten, som genomförs av Folkhälsomyndigheten. I undersökningen inhämtar Folkhälsomyndigheten bland annat uppgifter om svenska kommuners arbete avseende tillståndsprövning samt tillsyn servering av alkohol, tillsyn över detaljhandel med folköl, tillsyn över detaljhandel med tobaksvaror, tillsyn över rökfria miljöer och kommunens övriga ANDT-förebyggande arbete. Undersökningen är omfattande och täcker många olika frågeområden som till exempel; organisation, resurser, policy, samverkan, insatser, uppföljning samt utvärdering. Uppgifterna samlas in via en årlig webbaserad enkät bestående av flera olika delenkäter och besvaras till exempel av kommunala ANDT-samordnare, alkoholhandläggare eller av personer med liknade tjänster. Svarsfrekvenserna i Länsrapporten är generellt sett höga (över 90 procent under senare år) och det interna bortfallet är begränsat. För detaljerad information se Folkhälsomyndigheten (Folkhälsomyndigheten, 2021).

Den andra källan som nyttjas för att erhålla data till ANDT-preventionsindex är Alkoholregistret vid Folkhälsomyndigheten. Alkoholregistret innehåller bland annat uppgifter om restauranger och alkoholförsäljning från dessa. Ur detta register hämtas data till index som till exempel speglar antal serveringstillstånd och öppettider.

CAN beställer årligen data från Folkhälsomyndighetens undersökning Länsrapporten och Alkoholregistret. Den absoluta merparten av de data som ingår i ANDT-preventionsindex kommer från Länsrapporten, medan enbart några få variabler härstammar från Alkoholregistret.

## Uppbyggnad

Det ANDT-index som presenteras här består av 155 indikatorer (2019) och mäter många olika delar av det lokala ANDT-förebyggande arbetet. Indikatorerna har valts ut för att de antas ha betydelse för det ANDT-förebyggande arbetet och för att spegla olika aspekter av detta arbete. Precis som i några tidigare indexkonstruktioner har indikatorerna delats in i fem huvudsakliga preventionskategorier. Kategorierna antas viktiga var för sig och antas stärkas varandra samt forma ett system av lokal prevention som infattar många olika områden, strukturer, åtgärder och individer i lokalsamhället. De fem kategorierna är:





- Personal/budget
- Policy
- Samverkan
- Tillsyn/tillstånd
- Aktiviteter

Nedan beskrivs kategorierna översiktligt, mer detaljerad information om indikatorerna som ingår i kategorierna framgår av bilaga.

### *Personall/budget (6 indikatorer – max 20 poäng)*

I korthet kan det sägas att det som mäts i den här kategori är grunden för kommunernas organiserade aktivitet inom det ANDT-förebyggande området, eftersom det är i princip omöjligt att bedriva något hållbart förebyggande arbete utan finansiering och personal. Indikatorerna mäter om det finns personer som är utsedda för att samordna det förebyggande arbetet för olika substanser (alkohol, narkotika, tobak, dopning) samt hur mycket tid (antal tjänster) kommunen har avsatt för övergripande samordning och planering av det ANDT-förebyggande arbetet. Dessutom ingår en indikator som speglar hur stor del av det ANDT-förebyggande arbetet som finansierades med kommunala medel. Vid konstruktionen av indexet har det ansetts positivt att arbetet finansieras med kommunala medel eftersom det kan vara ett tecken på långsiktighet och att arbetet prioriteras i kommunen.

### *Policy (24 indikatorer – max 20 poäng)*

Olika former av policyer är betydelsefullt för att ha politiskt stöd för arbetet och en viktig del för långsiktigt arbete.

Till exempel omfattar således flera av indikatorerna i kategorin huruvida kommunen har policyer samt aktuellt styrdokument för det ANDT-förebyggande arbetet. Vidare finns även indikatorer som fångar in om det finns till exempel genomförandeplan samt plan för uppföljning av arbetet.

Andra indikatorer mäter ett brett spektrum av policyer på olika områden till exempel om det finns ANDT-policyer för förebyggande arbete avseende den kommunala grundskolan. Om kommunen som arbetsgivare har policyer för alkohol- samt rökfri arbetstid ingår också. Dessutom inkluderas även indikatorer som mäter om kommunen har jämlikhetsperspektiv på förebyggande arbete, om kommunen har en styrgrupp för det förebyggande arbetet samt om idrottsföreningar i kommunen måste ha en ANDT-policy för att få föreningsbidrag.



### *Samverkan (53 indikatorer – max 20 poäng)*

Samverkan med olika aktörer är betydelsefullt för att förstärka det ANDT-förebyggande arbetet i olika delar i lokalsamhället som kommunen kanske inte når på egen hand. I samverkanskategorin mäts kommunens samverkan med myndigheter, näringsliv samt frivilligorganisationer/föreningar avseende ANDT. I kategorin fångas också in om kommunen deltog i nätverk för kommunala ANDT-samordnare samt om det fanns samarbete mellan kommunala alkohol-/tobakshandläggare och ANDT-samordnare eller motsvarande. Vidare ingår indikatorer som mäter om det fanns lokal samverkan med olika aktörer (som till exempel skolförvaltning, socialtjänst, Skatteverket, bostadsbolag) och det ANDT-förebyggande och det brottsförebyggande arbetet.

### *Tillsyn/tillstånd (29 indikatorer – max 20 poäng)*

Tillstånd och tillsynsarbete är viktiga komponenter i det förebyggande arbetet och i denna kategori ingår indikatorer som speglar arbetet inom alkohol- och tobaksområdet. Narkotika och dopning ingår inte eftersom kommunerna av naturliga skäl inte bedriver sådana åtgärder på det området. Indikatorerna i kategorin mäter bland annat om kommunen använde tillsynsplaner för arbetet med tobak och alkohol i olika sammanhang, förekomst av kontrollköp och tillsynsbesök, omfattning av försäljningsställen, antal serveringstillstånd, arbete som syftar till att förbättra efterlevnaden av alkohol- respektive tobakslagen, arbete som syftar till att förbättra efterlevnaden av bestämmelsen om rökfria skolgårdar.

### *Aktiviteter (43 indikatorer – max 20 poäng)*

Indikatorerna i aktivitetskategorin mäter omfattningen av många olika typer av åtgärder inom flera områden. Åtgärderna i sig kan vara betydelsefulla men syftar dessutom till att skapa stöd och mobilisering för det kommunala ANDT-preventiva arbetet. Till exempel ingår indikatorer som mäter hälsofrämjande universella åtgärder som syftar till att stärka skyddsfaktorer och minska riskfaktorer för ANDT-bruk där arbetet till exempel omfattar trygg skolmiljö, elevhälsa, föräldraskap. Även mer riktade åtgärder mot grupper som är sårbara för ANDT-bruk/problem fångas in, till exempel; gruppverksamhet för barn till personer med missbruks- eller beroendeproblematik, insatser för barn/vuxna i socioekonomiskt utsatta områden. Åtgärder för tidig upptäck av narkotikabruk bland unga/unga vuxna ingår också, till exempel insatser som bygger på samverkan (polis, öppenvård, socialtjänst och föräldrar). Vidare mäts huruvida ANDT-förebyggande åtgärder i skola bedrivs.

Ytterligare insatser som fångas in är aktiviteter som syftar till att påverka attityder och normer genom till exempel aktivt mediaarbete (media advocacy) för att fästa uppmärksamhet på ANDT-frågor. Indikatorer som mäter informations- och utbildningsinsatser för föräldrar ingår också, precis som mått på antilångningsåtgärder till ungdomar samt åtgärder för att förebygga användningen av vattenpipa, e-cig, dopning. Dessutom ingår indikatorer som



mäter om kommunen arbetat med olika metoder inom ANDT-området; Kronobergsmodellen, Krogar mot knark, 100 % ren hårdträning, SMADIT (Samverkan mot alkohol och droger i trafiken) och Ansvarsfull alkoholserving.

### *Poängsättning*

Oftast ges varje enskild indikator 0 eller 1 poäng i grundutförande, se bilaga. Det finns också några indikatorer som ges värden mellan 0 och 1 poäng i grundutförande. En anledning till att de allra flesta indikatorer ges 0 eller 1 poäng är att de flesta indikatorer är dikotoma i de svarsalternativ (till exempel ja eller nej) som poängsätts. En annan anledning är att det är väldigt svårt att tillskriva indikatorerna relativa poäng. Således har de enskilda indikatorerna givits så lika maxpoäng som möjligt i grundutförande, åtminstone inom samma kategori. Undantaget från 1 poäng som maximal poäng i grundutförande är några dikotoma indikatorer i policykategorin, som ger 0.5 poäng som mest. Detta förfarande har valts eftersom flera av de aktuella indikatorerna allt som oftast är beroende av om kommunen har någon övergripande ANDT-policy överhuvudtaget, vilket också efterfrågas och kan generera poäng.

Exempel på en dikotom indikator i policy-kategorin, är om "Kommunen som arbetsgivare har en ANDT-policy?" Om kommunen svarat "ja" ges 1 poäng, om kommunen svarat "nej" ger det 0 poäng i grundutförande (A i tabell 1). Ibland nyttjas flera olika dikotoma indikatorer för att skapa en kombinerad indikator som poängsätts utifrån antalet ja svar av de olika indikatorerna (B i tabell 1) och kan då ofta erhålla poäng mellan 0 och 1 poäng i grundutförande. Sedan finns det indikatorer som har flera olika svarsalternativ från början. Då har dessa getts värden mellan 0 och 1 poäng. Exempel på en sådan indikator, i personal- och budgetkategorin, är "Hur stor del av det ANDT-förbyggande arbetet finansierades med kommunala medel". Där ger "Helt" = 1p "Till stor del" = 0,75 p "Till viss del" = 0,5 p samt "Vet inte" = 0 p (C i tabell 1).

Det förekommer även en fjärde variant av indikatorer, de som bygger på relationer mellan indikatorer, vilket också möjliggör poängsättning mellan 0 och 1 p i grundutförande. Exempel på en relationsindikator är "Andel detaljhandelsställen (folköl) som fick tillsynsbesök" som baseras på förhållandet mellan "Hur många detaljhandelsställen för folköl fick tillsynsbesök?" och "Hur många detaljhandelsställen för folköl var anmälda till kommunen?" För denna indikator ger olika andelar av detaljhandelsställen som fått tillsynsbesök poäng mellan 0 och 1. Till exempel ger 50 % < och <60 % = 0.6 p (D i tabell 1).

**Tabell I.** Exemplifiering avseende indikatorer och poängsättning i grundutförande.

Exempel på indikator	Exempel på svar eller värde	Poängsättning i grundutförande
A "Kommunen som arbetsgivare har en ANDT-policy?"	Ja eller nej. Det vill säga ett dikotomt svarsalternativ finns tillgängligt i anslutning till indikatorn.	Ja= 1 poäng Nej= 0 poäng
B "Bedrev kommunen under 2019 något arbete som syftar till att förbättra efterlevnaden av alkohollagens försäljningsbestämmelser om detaljhandel med folköl?"	Tre olika men närliggande indikatorer med separata dikotoma svarsalternativ kombineras:  Genomförande eller sammanställning av kartläggningar eller undersökningar på området. Svartalternativ, ja eller nej.  Mediaarbete utifrån kartläggningar eller undersökningar på området. Svartalternativ, ja eller nej.  Återrapportering till beslutsfattare utifrån kartläggningar eller undersökningar på området. Svartalternativ, ja eller nej.	Ja, alla tre = 1 p Ja, två = 0.67 p Ja, en = 0.33 p Nej, ingen: 0 p
C "Hur stor del av det ANDT-förbyggande arbetet finansierades med kommunala medel?"	Flera olika svarsalternativ finns tillgängliga i anslutning till indikatorn.	Helt = 1p Till stor del = 0.75 p Till viss del = 0.5p Vet inte = 0 p.
D "Andel detaljhandelsställen (folköl) som fick tillsynsbesök"	Andelar som bygger på relationen mellan "Hur många detaljhandelsställen för folköl fick tillsynsbesök?" och "Hur många detaljhandelsställen för folköl var anmälda till kommunen?"	För denna indikator ger olika andelar av detaljhandelsställen som fått tillsynsbesök poäng mellan 0 och 1. Till exempel ger 50 % < och <60 % = 0.6 p. Se bilaga för komplett poängsättning.

Alla indikatorpoäng i grundutförande i respektive kategori summeras och därefter divideras summan med den maximala poängsumman av alla indikatorer i grundutförande i respektive kategori. Avslutningsvis multipliceras den erhållna kvoten med 20 för att på så sätt skapa poängvärdet för respektive kategori, där 20 poäng då blir det maximala värdet per kategori. Så, om en kommun till exempel har fått 12 poäng i grundutförande baserat på de indikatorer som ingår i policykategorin (se bilaga) divideras dessa poäng med den maximala poängen som samtliga indikatorer i grundutförande i policykategorin kan ge tillsammans, vilket är 17.5 p. Därefter multipliceras den erhållna kvoten med 20 för beräkna kategorivärdet för policy som blir då blir 13,7 poäng av de maximala 20 poäng som kan uppnås.  $((12/17.5)*(20))$ .



Motsvarande beräkningar görs på liknande sätt för de andra kategorierna så att dessa vardera också kan uppgå till maximalt 20 poäng. Beräkningen till 20 maximala poäng per kategori medför att de poäng som har satts per indikator i grundutförande indirekt ändras. I policykategorin till exempel innebär det att indikatorer som maximalt kan ge 1 poäng var i grundutförande istället kan ge ungefär 1,14 poäng var  $((1/17.5)*(20))$  när det maximala värdet på kategorin sätts till 20 poäng. Motsvarande poäng för de indikatorer i policykategorin som i grundutförande kunde ge 0.5 poäng som mest blir ungefär 0,57 poäng  $((0.5/17.5)*(20))$ .


Förändringarna av de poäng som tillskrivits indikatorerna i grundutförande blir olika stora i de olika kategorierna när det maximala kategorivärdet beräknas till 20 poäng. Detta beror bland annat på att indikatorernas sammanlagda maxpoäng i grundutförande är olika i de olika kategorierna. Beräkningarna gör att förhållandet (kvoten) mellan indikatorer i olika kategorier ändras gentemot poängsättningen i grundutförandet. Dock är förhållandet (kvoten) mellan olika indikatorers poäng desamma inom respektive kategori. Detta kan belysas med räkneexemplet för policyindikatorerna ovan, 0.5 poäng är hälften av 1 poäng i grundutförandet precis som 0.57 poäng fortfarande är hälften av 1,14 poäng efter att det maximala kategorivärdet har beräknats till 20 poäng.

Varje kategori kan alltså bidra med lika många maximala poäng till den totala maximala summan för preventionsindex, som i sin tur beräknas genom summering av respektive kategoris poäng. Om en kommun till exempel har erhållit 13,7 poäng för policy, 14,1 poäng för personal och budget, 6,2 poäng för tillstånd och tillsyn, 5,4 poäng för samverkan och 9,7 poäng i aktivitetskategorin är den totala poängsumman på indexet således 13,7 poäng +14,1 poäng + 6,2 poäng + 5,4 poäng + 9,7 poäng= 49,1 poäng. Den totala maximala summan av preventionsindex är 100 poäng, det vill säga fem kategorier á maximalt 20 poäng styck. Detta förfarande innebär alltså att samtliga fem kategorier antas vara lika betydelsefulla i det förebyggande arbetet.

Desto fler (högre) poäng ju mer omfattande är det ANDT-förebyggande arbetet enligt indexet.

### ***Bortfall***

Ej svar” (internt bortfall) samt ”missing” (externt bortfall) genererar 0 poäng på enskilda indikatorer. Detta förfarande gör det möjligt att nyttja en förhållandevis låg totalsumma (mindre än 15 poäng) på index som cut of/mått på kommuner som har stora bortfall, internt eller externt. Det är alltså möjligt att nyttja en låg totalsumma för att välja bort de kommuner som inte är lämpliga att inkludera i analyser. Teoretiskt sett skulle en kommun kunna ha en väldigt låg totalsumma (mindre än 15 poäng) på index till följd av många nej-svar (som också ger 0 poäng), men i regel beror så låga poäng allt som oftast på omfattande ”ej svar” och/eller helt ”missing” på någon eller alla delenkäter i Länsrapporten. Alla kommuner erhåller dock alltid några poäng per år eftersom enstaka indikatorer bygger på registerdata (till exempel antal serveringstillstånd



per 10 000 invånare, 15+) och där finns i princip alltid dataunderlag tillgängligt vilket då genererar poäng (max 2 poäng i grundutförande) till index.

### *Olika indikatorer olika år*

Till skillnad mot tidigare indexkonstruktioner (APMM, N, T) består det preventionsindex som presenteras här av olika antal indikatorer över tid. Detta beror bland annat på att preventionsdataunderlaget succesivt ändrats och förbättrats och blivit mer omfattande över tid. Generellt kan sägas att preventionsdataunderlaget genomgick större revideringar inför 2006, 2011 samt 2016 års datainsamlingar för att anpassas till kommande ANDT-strategier. Vidare är underlaget olika för olika substanser. Det är mest omfattande för alkohol och tobak och minst för narkotika och dopning, vilket också avspeglas i uppbyggnaden/innehållet i index. De indikatorer som ingår i indexet och redovisas i bilaga avser indikatorer som ingår år 2019.

Uppbygganden med olika indikatorer över tid gör att föreliggande index är bäst lämpat för jämförelser inom respektive år, snarare än jämförelser som speglar utveckling över en längre tidsperiod där olika indexkonstruktioner från år till år kan påverka den bild som framträder.

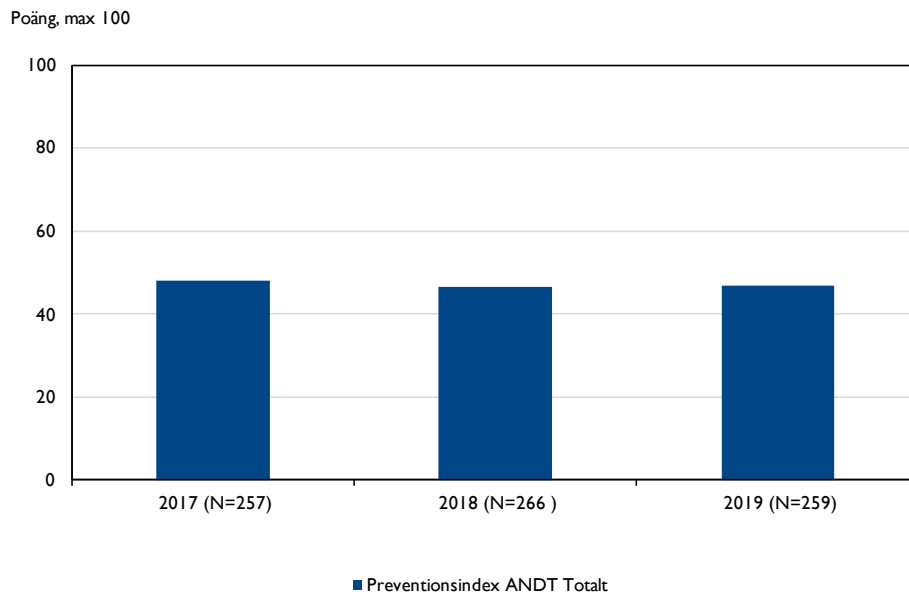
## **Kommunurval till exemplifierande resultat**

I den följande exemplifierande resultatredovisningen ingår de kommuner som har 15 poäng eller mer på totalsumman för ANDT-index för enskilda år 2017, 2018, 2019. Femton poäng som gräns nyttjas för att eliminera kommuner med bristande svar. De tre angivna åren används som exemplifieringsperiod i resultatdelen eftersom index är relativt likartat uppbyggt dessa år.

De tre storstadskommunerna, Stockholm, Malmö och Göteborg har exkluderats ur resultatredovisningen eftersom deras lokala ANDT-förebyggande arbete i stor utsträckning har baserats på stadsdel/område. Det försvårar jämförelser med andra kommuner utan liknande indelningar. Vidare har de tre storstäderna tidigare erhållit separata enkäter om det ANDT-förebyggande arbetet baserat på stadsdel/område, vilket gör att kommundata för de tre storstäderna eventuellt skulle behöva bygga på sammanvägda svar från dessa för att kunna jämföras med andra kommuner utan likande indelningar.



# Resultat

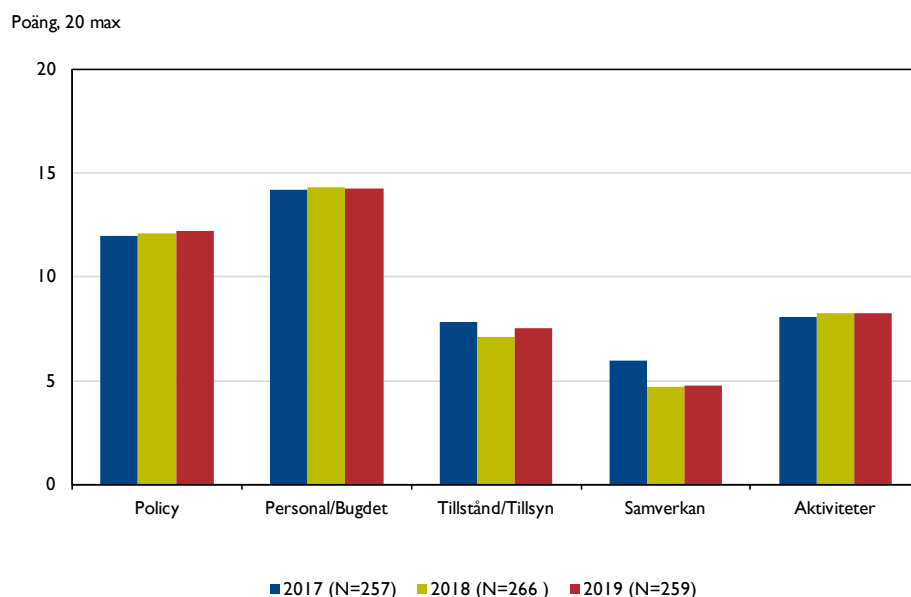


**Figur 1.** Preventionsindex ANDT, totalt. 2017–2019. Antal ingående kommuner inom parentes respektive år.

## Nationell nivå - exempel

Initialt är det intressant att studera preventionsutvecklingen på nationell nivå för att få en första övergripande bild av utvecklingen av det förebyggande arbetet. I figur 1 exemplifieras detta och det framgår att kommunernas samlade ANDT-förebyggande arbete, mätt enligt Preventionsindex, förefaller varit något lägre 2019 (47,0 p) och 2018 (46,5 p) jämfört med 2017 (48,0 p).

I ett nästa steg är det intressant att studera utvecklingen i de fem preventionskategorierna på nationell nivå för att få en något mer detaljerad bild av preventionsutvecklingen. Detta framgår av figur 2 (se nästa sida). Där noteras mindre nedgångar i samverkanskategorin från 2017 till 2019. Övriga kategorier har varit relativt stabila under tidsperioden.

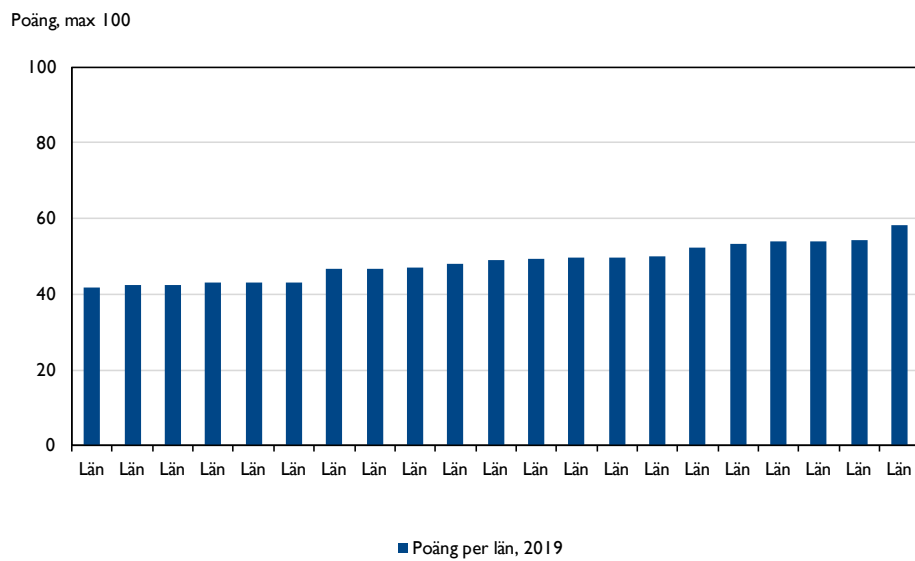


**Figur 2.** Kategorier i preventionsindex ANDT, 2017–2019. Antal ingående kommuner inom parentes respektive år.

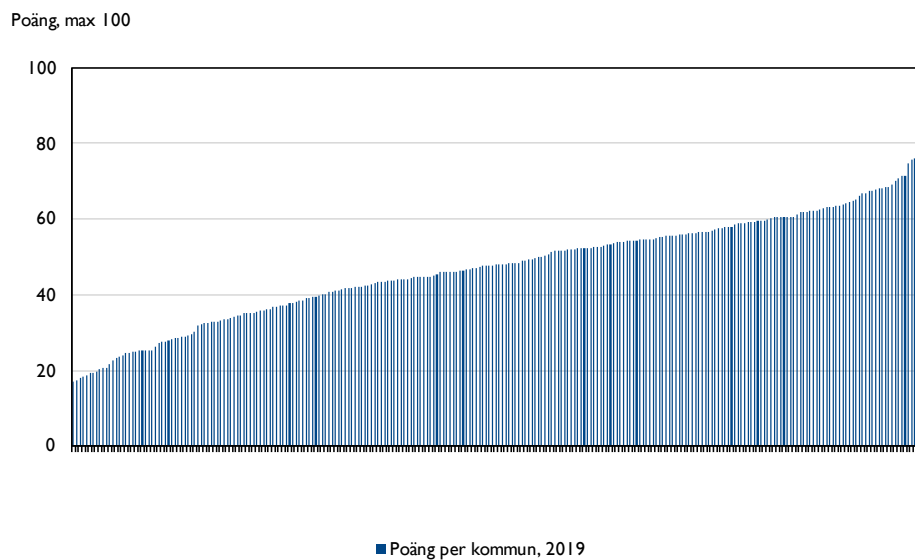
Även om det inte skett några större förändringar i de preventionsdata som speglar den nationellt aggregerade preventionsnivån under åren 2017 - 2019 är det relevant att studera den regionala och lokala nivån. En första ingång till att studera den regionala och lokala nivån är att undersöka om det finns någon spridning av preventionspoäng för län och kommuner eller om alla gör lika mycket.

Spridningen av preventionspoäng för län och kommuner åskådliggörs i figurerna 3 och 4 och visar att det finns skillnader i det regionala och lokala ANDT-förebyggande arbetet enligt preventionsindex. När det gäller länens poängvärden för 2019 varierar dessa i grova drag från cirka från cirka 40–45 poäng till 55–60 poäng i medeltal. Motsvarande spann för kommunerna är ungefär 20–25 poäng upp till och med cirka 70–75 poäng.





**Figur 3.** Preventionsindex ANDT, totalt, per län 2019 (N=21). Sorterade i poängordning.



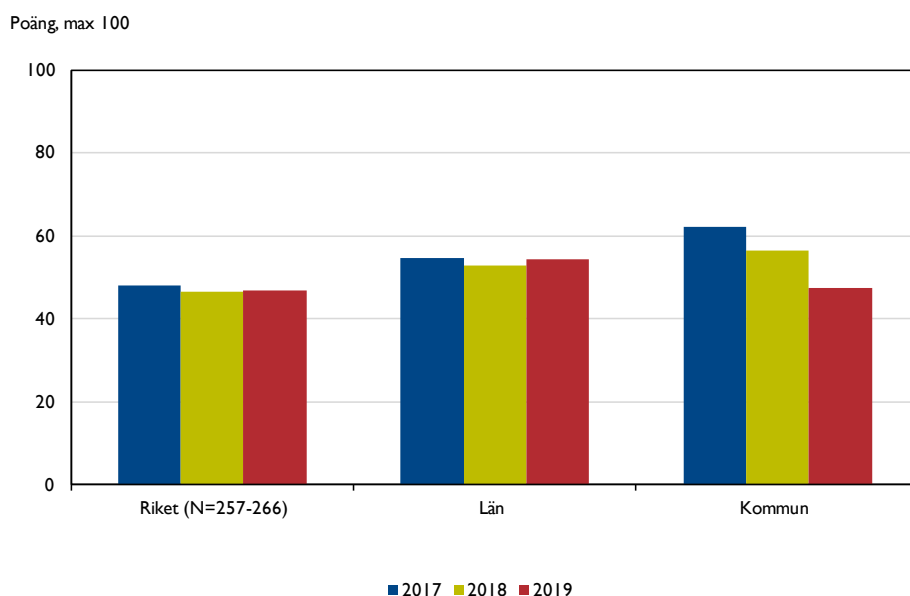
**Figur 4.** Preventionsindex ANDT, totalt, per kommun 2019 (N=259). Sorterade i poängordning.

## Regional och lokal nivå - exempel

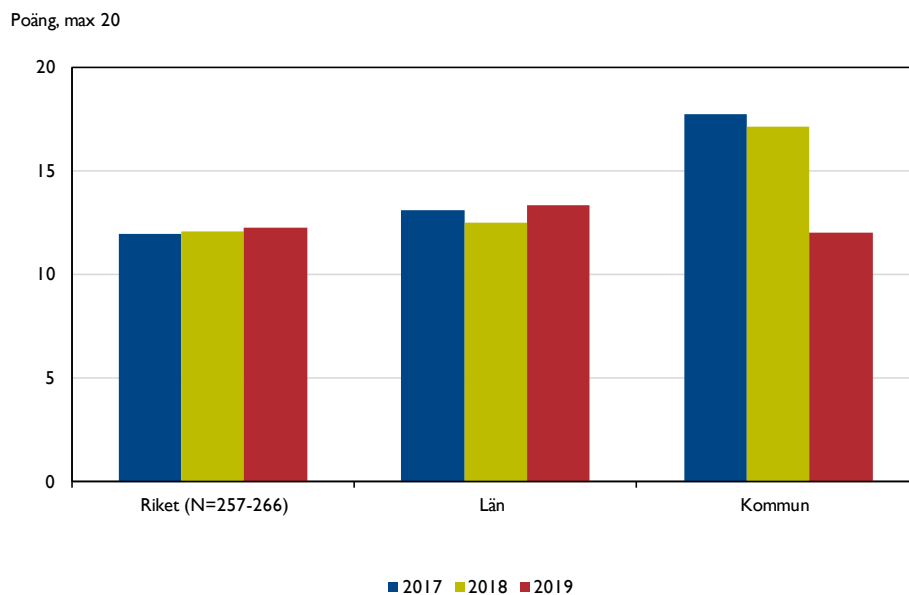
Det finns många olika sätt att studera och analysera enskilda kommuner och län och nedan ges några exempel på hur preventionsindex kan nyttjas att ge en bild av det lokala och regionala ANDT-förebyggande arbetet. En anonym kommun i ett anonymt län nyttjas i exemplen i figurerna 5 till 10. Kommunen är kategoriserad som pendlingskommun nära större stad enligt Sveriges Kommuner och Regioners (SKR) kommungruppsindelning (2017) (SKR, 2021).

I figur 5 framgår det tydligt att det aktuella länet har mer omfattande preventivt arbete jämfört med riket som helhet under hela den studerade perioden. Kommunen i fråga uppvisar höga preventionsnivåer 2017, både i förhållande till riket och till sitt eget län. Under 2018–2019 däremot sjunker preventionspoängen i kommunen och är vid sista mättillfället, 2019, lägre än länets poäng men fortfarande något över rikets värde.

Figur 5 kan också tolkas i relativa termer (andelar) för att få en bild av utvecklingen mellan regioner. Relativa beräkningar kan kanske nyttjas för att följa utvecklingen av preventionsindex under längre tidsperioder där indexkonstruktionen skiljer sig väsentligt mellan de studerade åren, så är dock inte fallet för åren 2017–2019 i föreliggande exempel. På basis av figur 5 kan relativa resultat beräknas som visar att 2017 hade kommunen cirka 29 procent högre poäng på totalvärdet för preventionsindex  $((62,1 - 48,0)/(48,0)) * (100)$  jämfört med riket och 13 procent högre än länet. Två år senare, 2019, hade kommunen knappt 1 procent högre totalpoäng än riket och 13 procent lägre totalpoäng än länet.



**Figur 5.** Preventionsindex ANDT, totalt, 2017–2019. Riket samt anonymt län och kommun.

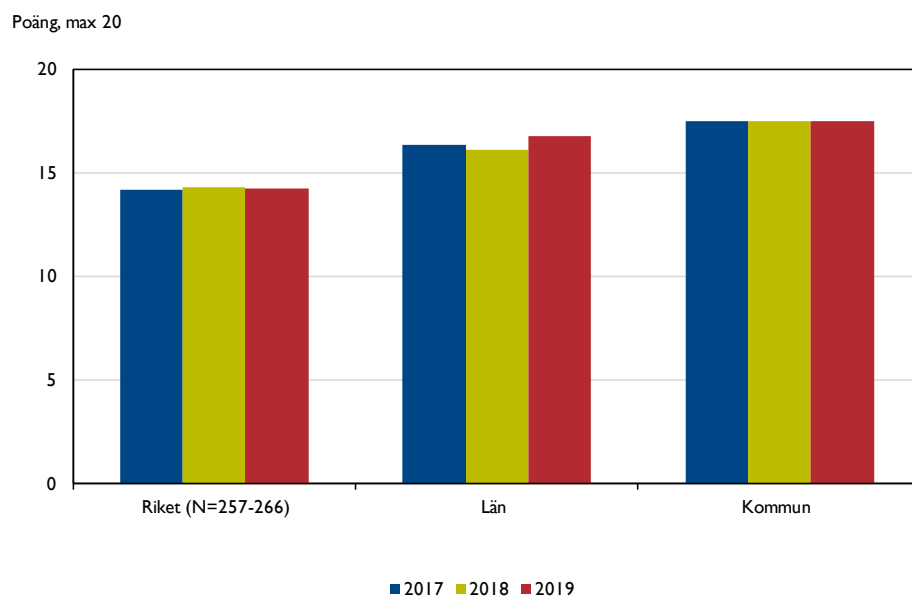


**Figur 6.** Policy, 2017–2019. Riket samt anonymt län och kommun.

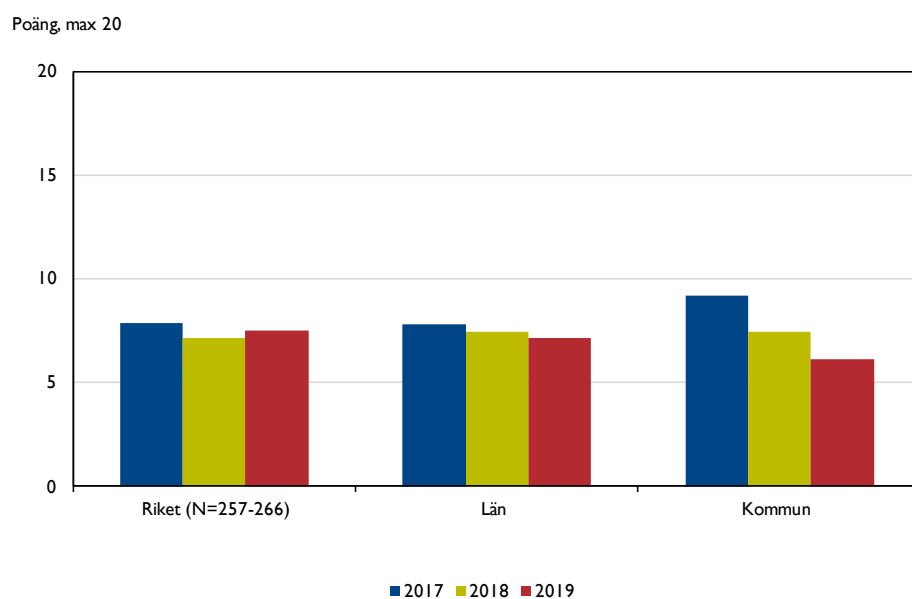
I figur 6, som redovisar kategorin policy, framgår det att länet har något mer omfattande policy jämfört med riket under perioden 2017–2019. Kommunen förefaller ha haft omfattande policy 2017, men har därefter succesivt minskat och är lägre än både rikets och länets värden 2019.

Personal- och budgetkategorin redovisas i figur 7 (se nästa sida) och visar att kommunen har stabilt höga preventionspoäng, jämfört med både länet och riket, under de tre år som studeras. Länet som helhet uppvisar högre nivåer än riket och möjligen en positiv (ökande) utveckling mellan 2018 och 2019, särskilt med tanke på att motsvarande förändring inte noteras på nationell nivå.

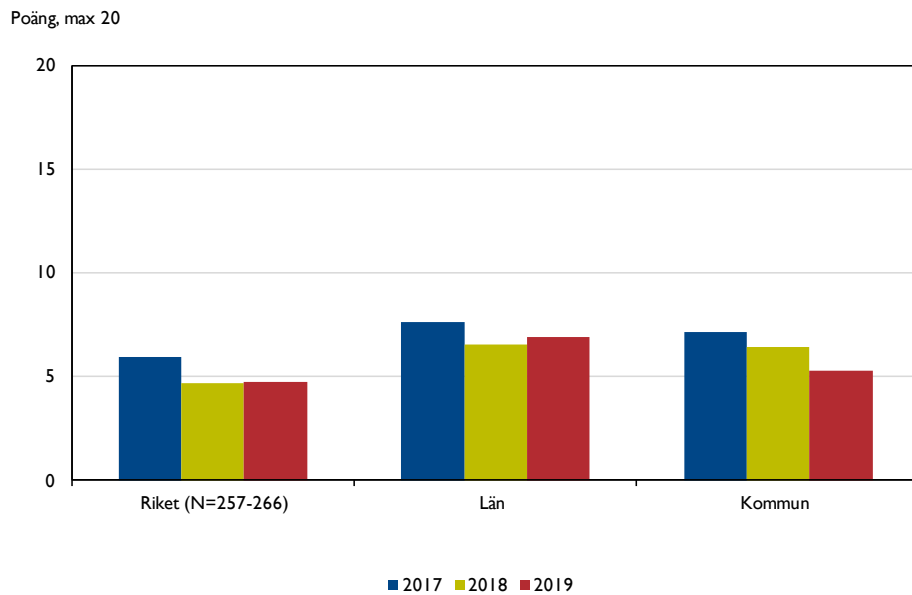
I figur 8 (se nästa sida) redovisas arbetet inom tillstånd- och tillsynskategorin (alkohol, tobak). Av figuren framgår det att både länet och kommunen uppvisar liknade trend över tid: gradvis minskande preventionspoäng. Kommunen uppvisade högre poängnivå än både riket och länet 2017 men två år senare, 2019, förefaller det som om kommunens tillstånds- och tillsynsarbete är mindre omfattande än vad det generellt sett är i riket och det egna länet.



**Figur 7.** Personal och budget, 2017–2019. Riket samt anonymt län och kommun.

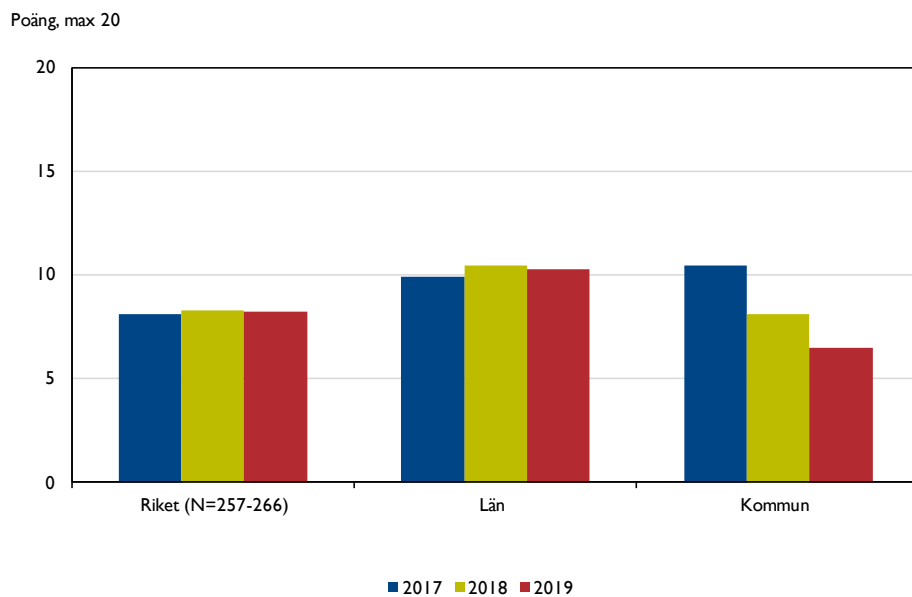


**Figur 8.** Tillstånd och tillsyn (alkohol, tobak), 2017–2019. Riket samt anonymt län och kommun.




**Figur 9.** Samverkan, 2017–2019. Riket samt anonymt län och kommun.

Samverkan, som belyses i figur 9, är högre i både länet och kommunen jämfört med riket under samtliga tre år som ingår i exemplet. När det gäller kommunen noteras dock en gradvis minskade samverkan över tid. Kännetecknande för rike, län och kommun är att samverkan förefaller varit högre 2017 än 2019.



**Figur 10.** Aktiviteter, 2017–2019. Riket samt anonymt län och kommun.



Omfattningen av preventionspoäng avseende aktiviteter i figur 10 är genomgående högre för länet än riket samtliga år. Kommunens poäng i aktivitetskategorin var högre än rikets och länets poäng 2017. Därefter har det sjunkit gradvis och var under nästkommande två år lägre än hos båda av dessa jämförelseregioner.

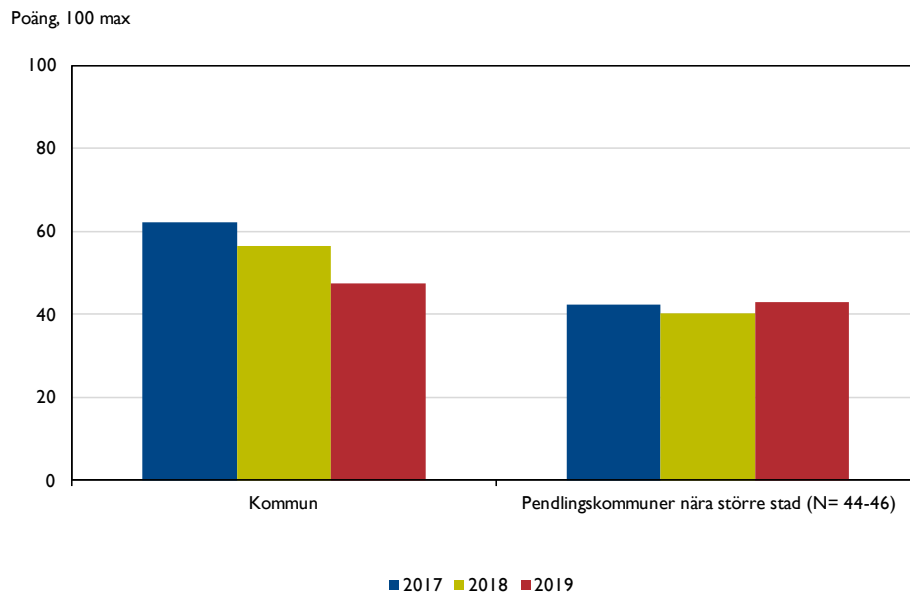
Den sammantagna bilden som framträder för kommunen i figurerna 5–10 är gradvis minskad prevention över tid i samtliga kategorier utom personal- och budgetkategorin där preventionspoängen är hög och stabil samtliga år. Trots den minskande preventionstrenden i kommunen, är totalvärdet för preventionsindex ändå strax över det nationella värdet 2019 men under länets totalvärde på preventionsindex.

Länet som helhet, i figurerna 5–10, förefaller generellt sett ha höga stabila totalvärden på preventionsindex i relation till riket. Detsamma gäller i stort sett även för de enskilda preventionskategorierna. Undantaget är tillstånd och tillsyn där det verkar finnas förbättringspotential, i alla fall om länet har ambitioner att ha högre poäng än riket.

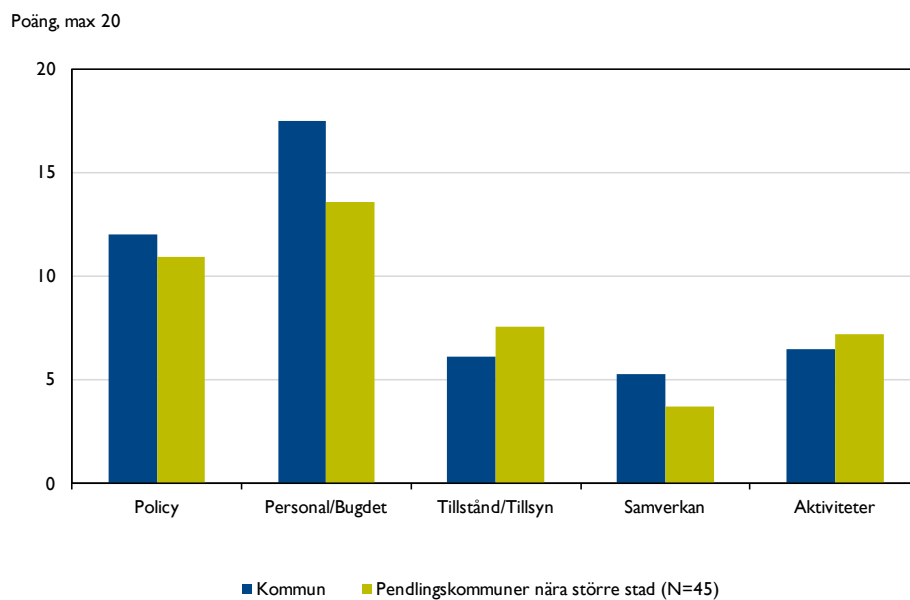
I exempelfigurerna på föregående sidor har rike och län använts som jämförelseregioner till den aktuella kommunen. Det är också fullt möjligt att nyttja andra jämförelseregioner för att se vilken preventionsbild som framträder om kommunresultaten relateras till annan jämförelseregion. Det är viktigt att komma ihåg att jämförelseregionen spelar stor roll för den resultatbild som framkommer.

I figur 11–12 (se nästa sida), redovisas den aktuella kommunens preventionsvärden återigen. Denna gång i jämförelse med kommuner som tillhör samma kommungruppsindelning enligt SKR, det vill säga ”Pendlingskommuner nära större stad”.

Av figur 11 framgår det bland annat att trots kommunens minskande prevention mellan 2017–2019 har kommunen ändå, totalt sett, högre preventionspoäng än kommuner i samma kommungruppsstillhörighet under alla år. Däremot har skillnaderna blivit mindre och mindre över tid. I relativa termer kan det uttryckas som att 2017 hade kommunen 46 procent högre poäng på preventionsindex. Två år senare var motsvarande andel cirka 10 procent högre poäng.



**Figur 11.** Preventionsindex ANDT, totalt, 2017–2019. Anonym kommun samt SKL:s kommungrupp "Pendlingskommuner nära större stad".



**Figur 12.** Kategorier i preventionsindex ANDT, 2019. Anonym kommun samt SKL:s kommungrupp "Pendlingskommuner nära större stad".



För de enskilda kategorierna (år 2019) i figur 12 har kommunen högre preventionspoäng än kommuner som tillhör samma kommungrupp när det gäller policy, personal/budget samt samverkan. I två kvarvarande kategorierna, tillstånd/tillsyn samt aktiviteter, har kommunen lägre poäng.

Sammanfattningsvis skulle ovanstående observationer, baserat på figurerna 3–12, med fördel kunna ligga till grund för intern diskussion om det fortsatta förebyggande arbetet i exempelkommunen och exempellänet. För kommunens del är den givna övergripande frågan, hur kommer det sig att preventionen förefaller ha minskat under de senaste tre åren? Utifrån länets perspektiv kanske det snarare handlar om att diskutera hur det är möjligt att fortsätta bibehålla höga preventionsnivåer och samtidigt ytterligare stärka tillstånd- och tillsynsarbetet.






## Diskussion

I den här rapporten har uppbygganden av ANDT-preventionsindex 2019 kortfattat presenterats. Det har exemplifierats hur index kan appliceras på nationell, regional och lokal nivå.

Det är angeläget att poängtera att arbetet med ANDT-preventionsindex är ett ständigt pågående utvecklingsarbete och att de exemplifierade resultaten endast ger en övergripande bild av preventionssituationen. ANDT-preventionsindex skall ses som ett hjälpmedel för exempelvis län och kommuner att få en övergripande bild av sitt förebyggande arbete. Utifrån den bild som framträder är det möjligt att diskutera och samråda kring det fortsatta arbetet. Det är viktigt att påpeka att det är länen och kommunerna själva som kan detaljerna kring sitt eget förebyggande arbete allra bäst. Därför är dialoger kring resultaten viktiga för att förstå varför de ser ut som de gör.

En av de största fördelarna med preventionsindex är att det ger en samlad bild av det ANDT-förebyggande arbetet vilket kan vara lättare att tolka än många separata indikatorer. Den givna nackdelen är att ett index är betydligt mindre detaljerat än enskilda indikatorer. Dock är det fullt möjligt att bryta ned index ytterligare en nivå än vad som har gjorts i denna rapport, det vill säga ända ned till enskilda indikatorer för att få en uppfattning om vad som genererar poäng i exempelvis en enskild kategori. Ett sådant förfarande ger en detaljerad bild av flertalet indikatorer vilket kan vara betydelsefullt i vissa avseenden, men å andra sidan kanske det är svårt att erhålla en samlad bild av dessa enskilda indikatorer. En av preventionsindex största begränsningar är att det inte i någon större utsträckning mäter dosen eller kvalitén i insatser eller verksamheter och det beror på de tillgängliga dataunderlagen som oftast är dikotoma.

Den version av ANDT-preventionsindex som presenterats här omfattar 155 indikatorer 2019 och har konstruerats för att ge en övergripande bild av det förebyggande arbetet innevarande år. Som tidigare nämnts är det inte optimalt att använda detta index för uppföljning över längre tidsperioder eftersom index är konstruerat olika från år till år beroende på tillgängligt preventionsdataunderlag. Önskas fokus på preventionsutvecklingen över längre tid är det kanske möjligt att använda index som innehåller olika indikatorer olika år men då nyttja någon form av relativa indexvärden (andelar) i likhet med vad som exemplifierades i anslutning till figur 5. Förmodligen är det dock mer funktionellt att konstruera och applicera index som består av samma indikatorer över tid, så som var fallet med APMM och Tobaks- och Narkotikapreventionsindex. En nackdel med sådant förfarande är dock att eftersom dataunderlaget ständigt förbättrats och utökats över tid krävs exkludering av preventionsvariabler (indikatorer) som finns senare år men inte



tidigare och vice versa vilket begränsar grundurvalet av indikatorer. Om ANDT-preventionsindex ska analyseras i relation till konsumtion och skador över tid är det dock viktigt att index består av samma indikatorer över tid så att poängförändringar i prevention beror på poängförändringar i prevention och inte på poängförändringar som kan härledas till konstruktionen av index.

Oavsett om index består av samma indikatorer över tid eller av olika indikatorer över tid är det alltid önskvärt att diskutera och laborera med poängsättning av enskilda indikatorer och kategorier. En utgångspunkt för poängsättningen i detta arbete har varit att indikatorerna i så stor utsträckning som möjligt skall ges samma maximala poängsättning i grundutförande, i alla fall inom respektive kategori. Det är svårt att, på goda grunder, ge dem relativa poäng särskilt eftersom uppgifter om dos och kvalitet saknas och indikatorerna dessutom är av olika karaktär och avser påverka olika saker. Liknade resonemang gäller för poängsättningen av summan för de olika kategorierna. Även om det ligger nära till hands att anta att kategorin som inkluderar tillstånd och tillsynsrelaterade indikatorer skulle vara en väldigt viktig i det förebyggande arbetet är det svårt att värdera den mot till exempel personal- och budgetkategorin eftersom det är svårt att tänka sig något organiserat arbete alls utan just personal och budget.

Dock visar tidigare erfarenheter från arbetet med APMM att olika poängsättning på summan av kategorierna inte spelade så stor roll, de kommuner som hade höga totalpoäng på en variant av index hade det även på andra varianter. Trots detta är det viktigt i det fortsatta utvecklingsarbetet att fundera på alternativa viktningar och poängsättningar och hur index kan valideras så att det säkerställs att det mäter prevention tillfredställande och fångar in verkliga preventionsnivåer och förändringar. En del i det arbetet skulle kunna vara att arbeta med en expertpanel inom området och nyttja Delphitekniken på liknade sätt som gjordes när ett Alkohol Policy Scale konstruerades i USA (Naimi, o.a., 2014). En annan del skulle kunna vara att samråda med ett urval av länssamordnare och/eller kommunala ANDT-samordnare/tillsynshandläggare för att jämföra om kommunala rangordningar baserat på index poängnivåer/förändringar stämmer med deras bild av preventionssituationen.

Övriga utvecklingsområden av betydelse är att försöka finna sätt att inkludera de tre storstäderna i preventionsindex tillsammans med övriga kommuner, särskilt med tanke på att dessa tre områden inkluderar en betydande andel av Sveriges befolkning. Ett annat intressant utvecklingsområde skulle vara att skapa en kortversion av ANDT-index som består av ett mindre antal kärnfulla indikatorer för att se hur en sådan index-variant samvarierar med det mer omfattande index som det som presenterats här.

Andra utvecklingsområden av mer löpande karaktär är att finna en lämplig metodik för att imputera värden för kommuner som saknar data enskilda år samt förfina gränsdragningen (cut-of) för vilka kommuner som skall ingå i analyserna eller uteslutas på grund av bristfällig rapportering.



I framtiden skulle det även vara högst intressant och motiverat att analysera ANDT-preventionsindex i relation till konsumtion och skador över tid och undersöka om det ANDT-förebyggande arbetet haft effekt. Det är dock ett omfattande arbete av forskningskaraktär.

## Bilaga: Poängsättning ANDT-preventionsindex, 2019

Indikator (Oftast frågeställning i Länsrapportens undersökning)	Indikatorns poängsättning i grundutförande
<b>Kategori: Policy</b>	
Kommunen har politiskt program som inkluderade alkoholförebyggande arbete 2019	Ja=0.5 p, Nej=0 p
Kommunen har politiskt program som inkluderade tobaksförebyggande arbete 2019	Ja=0.5 p, Nej=0 p
Kommunen har politiskt program som inkluderade narkotikaförebyggande arbete 2019	Ja=0.5 p, Nej=0 p
Kommunen har politiskt program som inkluderade dopningsförebyggande arbete 2019	Ja=0.5 p, Nej=0 p
Vilket år antogs den senaste versionen av de styrdokument som inkluderade det ANDT-förebyggande arbete vilket kommunen arbetade utifrån 2019?	2014 eller senare: Ja=0.5 p, Nej=0 p
Ingår mätbara mål i styrdokument:	Ja=0.5 p, Nej=0 p
Ingår genomförandeplan med ansvariga aktörer i styrdokument:	Ja=0.5 p, Nej=0 p
Ingår plan för uppföljning i styrdokument	Ja=0.5 p, Nej=0 p
Finns medel avsatta för genomförande av olika aktiviteter i planen/styrdokumentet	Ja=0.5 p, Nej=0 p
Genomfördes en uppföljning av det ANDT-förebyggande arbetet i kommunen under 2019?	Ja=1 p, Nej=0 p
Fanns det under 2019 en styrgrupp för det lokala ANDT-förebyggande arbetet i kommunen?	Ja=1 p, Nej=0 p
Kommunen som arbetsgivare har en policy som rör rökfri arbetstid	Ja=1 p, Nej=0 p
Var det ANDT-förebyggande arbetet under 2019 integrerat i kommunens ordinarie struktur med mål och budget?	Ja=1 p, Nej=0 p
Kommunen som arbetsgivare har en ANDT-policy	Ja=1 p, Nej=0 p
Kommunen har lokala ordningsstadgar eller föreskrifter om alkoholförtäring på offentlig plats	Ja=1 p, Nej=0 p



Idrottsföreningar i kommunen måste ha en ANDT-policy för att få föreningsbidrag

Ja=1 p, Nej=0 p

Hade kommunen under 2019 en policy i den kommunala grundskolan som inkluderade förebyggande arbete inom alkohol

Ja=0.5 p, Nej=0 p

Hade kommunen under 2019 en policy i den kommunala grundskolan som inkluderade förebyggande arbete inom tobak

Ja=0.5 p, Nej=0 p

Hade kommunen under 2019 en policy i den kommunala grundskolan som inkluderade förebyggande arbete inom narkotika

Ja=0.5 p, Nej=0 p

Hade kommunen under 2019 en policy i den kommunala grundskolan som inkluderade förebyggande arbete inom dopning

Ja=0.5 p, Nej=0 p

Hade kommunen under 2019 en policy som inkluderade det ANDT-förebyggande arbetet i den kommunala gymnasieskolan?

Ja=1 p, Nej=0 p

Har kommunen ett jämlikhetsperspektiv på det ANDT-förebyggande arbetet

Ja=1 p, Nej=0 p

Kommunen som arbetsgivare har en policy som rör alkoholfri arbetstid

Ja=1 p, Nej=0 p

Har kommunen genomfört en undersökning bland skolelever om deras ANDT-användning?

Ja=1 p, Nej=0 p

$((\text{Summan})/(17.5))*(20) = \text{Max } 20 \text{ p}$

#### Kategori: Personal och budget

Hur mycket arbetstid avsatte kommunen under 2019 för övergripande samordning och planering av det ANDT-förebyggande arbetet?

Poängsättningen baseras på en kombination av angiven arbetstid samt angiven arbetstid justerad för kommunens befolkningsstorlek.

Möjliga poäng: 0 p, 0.25 p, 0.5 p, 0.75 p, 1 p

Hur stor del av det ANDT-förebyggande arbetet under 2019 finansierades med kommunala medel?

Helt= 1 p  
Till stor del = 0.75 p  
Till viss del = 0.5 p  
Vet inte = 0 p

Fanns det en eller flera personer utsedda att arbeta med övergripande samordning och planering av det ANDT-förebyggande arbetet i kommunen (på hel- eller deltid) under någon period under 2019?

Ja, alkohol = 1 p  
Nej = 0 p  
Ja, tobak = 1 p  
Nej = 0 p  
Ja, narkotika = 1 p  
Nej = 0 p  
Ja, dopning = 1 p  
Nej = 0 p

$((\text{Summan})/(6))*(20) = \text{Max } 20 \text{ p}$



### Kategori: Tillstånd och Tillsyn AN

Andel detaljhandelsställen (folköl) som fick tillsynsbesök under 2019. Hur många detaljhandelsställen för folköl fick tillsynsbesök under 2019?

Dividerat med

Hur många detaljhandelsställen för folköl var anmälda till kommunen den 31 december 2019? (5 kap. 5 §)

Mer än 90 % = 1 p  
80 % <och<=90 % = 0.9 p  
70 % <och<=80 % = 0.8 p  
60 % <och <=70 % = 0.7 p  
50 % <och<60 % = 0.6 p  
40 % <och<=50 % = 0.5 p  
30 % <och<=40 % = 0.4 p  
20 % <och<=30 % = 0.3 p  
10 % <och<=20 % = 0.2 p  
0 % <och<=10 % = 0.1 p  
0 % = 0 p

Andel tillsynsbesök (dag, kväll, natt) avseende stadigvarande serveringstillstånd till allmänhet och slutna sällskap, 2019.

Antal tillsynsbesök (dag, kväll, natt) avseende stadigvarande serveringstillstånd till allmänhet och slutna sällskap per 10 000 invånare, 15 år och äldre, 2019.

Dividerat med

Antal stadigvarande serveringstillstånd till allmänhet och slutna sällskap per 10 000 invånare, 15 år och äldre, 2019.

Mer än 180 % = 1 p  
160 % <och<=180 % = 0.9 p  
140 % <och<=160 % = 0.8 p  
120 % <och<=140 % = 0.7 p  
100 % <och<=120 % = 0.6 p  
80 % <och <=100 % = 0.5 p  
60 % <och<=80 % = 0.4 p  
40 % <och<=60 % = 0.3 p  
20 % <och<=40 % = 0.2 p  
0 % <och<=20 % = 0.1 p  
0 % = 0 p

Antal serveringstillstånd till allmänheten per 10 000 invånare 15+

0=<och<=2.5 = 1 p  
2.5<och<=5 = 0.9 p  
5<och<=7.5 = 0.8 p  
7.5<och<=10 = 0.7 p  
10<och<=12.5 = 0.6 p  
12.5<och<=15 = 0.5 p  
15<och<=17.5 = 0.4 p  
17.5<och<=20 = 0.3 p  
20<och<=22.5 = 0.2 p  
22.5<och<=25 = 0.1 p  
Mer än 25 = 0 p



Andel stadigvarande serveringstillstånd till allmänheten som har möjlighet till öppet efter 01:00.	Antal serveringar med stadigvarande serveringstillstånd till allmänheten med stängningstid efter kl. 01:00 per 10 000 invånare 15 år och äldre.  Dividerat med  Antal stadigvarande serveringstillstånd till allmänhet per 10 000 invånare 15.  0 % = 1 p 0 % <och<= 5 % = 0.9 p 5 % <och<=10 % = 0.8 p 10 % <och<=15 % = 0.7 p 15 % <och<=20 % = 0.6 p 20 % <och<=25 % = 0.5 p 25 % <och<=30 % = 0.4 p 30 % <och<=35 % = 0.3 p 35 % <och<=40 % = 0.2 p 40 % <och<=45 % = 0.1 p 45 % <och <=100 % = 0 p
Använde kommunen en tillsynsplan för tillsyn över detaljhandel med folköl under 2019? (9 kap. 2 § tredje stycket)	Ja=1 p, Nej=0 p
Använde kommunen en tillsynsplan för tillsyn över servering under 2019? (9 kap. 2 § tredje stycket)	Ja=1 p, Nej=0 p
Andel tillsynsbesök tillsammans med polis	Hur många tillsynsbesök hos tillståndshavare med stadigvarande tillstånd genomfördes tillsammans med polisen under 2019?  Dividerat med  Antal tillsynsbesök (dag, kväll, natt) avseende stadigvarande serveringstillstånd till allmänhet och slutna sällskap 2019.  Mer än 100 % = 1 p*. Övriga = 0p.
Andel kontrollköp vid tillsyn av folköl.	Vid hur många detaljhandelsställen genomfördes kontrollköp under 2019?  Dividerat med  Hur många detaljhandelsställen för folköl fick tillsynsbesök under 2019?  100 procent eller mer = 1 p. Mindre än 100 procent=0p.



Bedrev kommunen under 2019 något arbete som syftar till att förbättra efterlevnaden av alkohollagens försäljningsbestämmelser om detaljhandel med folköl?

Samverkan med ANDT-samordnare eller motsvarande i kommunen

Samverkan med näringsidkare som säljer folköl.

Ingen: 0 p  
En = 0.5 p  
Båda två= 1 p

Bedrev kommunen under 2019 något arbete som syftar till att förbättra efterlevnaden av alkohollagens försäljningsbestämmelser om detaljhandel med folköl?

Organiserade utbildningstillfällen eller sammankomster för näringsidkare eller dennes personal.

Information i samband med tillsynsbesök

Utskick av information till näringsidkare som säljer folköl

Dialog med näringsidkare avseende egenkontroll/egenkontrollprogram

Ingen: 0 p  
En = 0.25 p  
Två = 0.5 p  
Tre = 0.75 p  
Alla fyra = 1 p

Bedrev kommunen under 2019 något arbete som syftar till att förbättra efterlevnaden av alkohollagens försäljningsbestämmelser om detaljhandel med folköl?

Genomförande eller sammanställning av kartläggningar eller undersökningar på området

Mediaarbete utifrån kartläggningar eller undersökningar på området

Återrapportering till beslutsfattare utifrån kartläggningar eller undersökningar på området

Alla tre = 1 p  
Två = 0.67 p  
En = 0.33 p  
Ingen: 0 p

Har kommunen under 2019 genomfört tillsynsbesök på serveringsställen tillsammans med någon annan myndighet (samordnad tillsyn)?

Med någon av;

Länsstyrelsen, Skatteverket, Tullverket, Räddningstjänsten, Andra myndigheter, Annan kommun, Annan nämnd eller motsvarande inom kommunen.

Sju alternativ=1p  
Sex alternativ=0.857p  
Fem alternativ=0.714p  
Fyra alternativ=0.571p  
Tre alternativ=0.429p  
Två alternativ=0.286p  
Ett alternativ=0.143p  
Inget alternativ=0p.





Bedrev kommunen under 2019 något arbete som syftar till att förbättra efterlevnaden av serveringsbestämmelserna i alkohollagen?	Samverkan med ANDT-samordnare eller motsvarande i kommunen  Samverkan med näringsidkare som bedriver alkoholservering  Båda=1 p En av de två alternativen=0.5p Inget av alternativen=0p.
Bedrev kommunen under 2019 något arbete som syftar till att förbättra efterlevnaden av serveringsbestämmelserna i alkohollagen?	Information i samband med tillsynsbesök  Utskick av information till näringsidkare som bedriver alkoholservering  Båda=1 p En av de två alternativen=0.5p Inget av alternativen=0p.
Bedrev kommunen under 2019 något arbete som syftar till att förbättra efterlevnaden av serveringsbestämmelserna i alkohollagen?	Genomförande eller sammanställning av kartläggningar eller undersökningar på området  Mediaarbete utifrån kartläggningar eller undersökningar på området  Åtterrapporering till beslutsfattare utifrån kartläggningar eller undersökningar på området  Tre=1 p Två av de tre alternativen=0.67p En av de tre alternativen=0.33p Inget av alternativen=0p
Andel försäljningsställen för tobaksvaror som fick tillsynsbesök under 2018**?	Hur många försäljningsställen för tobaksvaror fick tillsynsbesök under 2018?  Dividerat med  Hur många försäljningsställen för tobaksvaror fanns det anmälda i kommunen den 31 december 2018? (12 c §)  Mer än 90 % = 1 p 80 % <och<=90 % = 0.9 p 70 % <och<=80 % = 0.8 p 60 % <och <=70 % = 0.7 p 50 % <och<60 % = 0.6 p 40 % <och<=50 % = 0.5 p 30 % <och<=40 % =0.4 p 20 % <och<=30 % =0.3 p 10 % <och<=20 % =0.2 p 0 % <och<=10 % =0.1 p 0 % = 0 p



Har kommunen under 2019 underrättat polisen om förhållanden som är av betydelse för tillsynen? (7 kap. 20§)

Ja=1 p  
Nej=0p  
Det har inte funnits förhållande av betydelse att underrätta polisen om=0p.

Andel tillsynsbesök tillsammans med polis

Hur många tillsynsbesök på försäljningsställen genomförde kommunen tillsammans med polisen under 2019?

Dividerat med

Hur många tillsynsbesök genomfördes totalt hos försäljningsställen för tobaksvaror under 2019?

Mer än 100 % =1 p\*.  
Övriga = 0p.

Använde kommunen en tillsynsplan för tillsyn över handel med tobak och liknande produkter under 2019?

Ja = 1p, Nej=0.

Bedrev kommunen under 2019 något arbete som syftar till att förbättra efterlevnaden av försäljningsbestämmelserna i lagen om tobak och liknande produkter?

Samverkan med ANDT-samordnare eller motsvarande i kommunen

Samverkan med näringsidkare som säljer tobak och liknande produkter

Båda=1 p  
En av de två alternativen=0.5p  
Inget av alternativen=0p.

Bedrev kommunen under 2019 något arbete som syftar till att förbättra efterlevnaden av försäljningsbestämmelserna i lagen om tobak och liknande produkter?

Organiserade utbildningstillfällen/sammankomster för näringsidkare och/eller dennes personal. Uppge antal:

Information i samband med tillsynsbesök

Utskick av information till näringsidkare som säljer tobak och liknande produkter

Dialog med näringsidkare avseende egenkontroll/egenkontrollprogram

Fyra=1 p  
Tre av de fyra=0.75  
Två =0.5  
En=0.25  
Inget av alternativen=0p



Bedrev kommunen under 2019 något arbete som syftar till att förbättra efterlevnaden av försäljningsbestämmelserna i lagen om tobak och liknande produkter?	Genomförande eller sammanställning av kartläggningar eller undersökningar på området  Mediaarbete utifrån kartläggningar eller undersökningar på området  Åtterrapporering till beslutsfattare utifrån kartläggningar eller undersökningar på området  Tre=1 p Två=0.67 En =0.33 Inget av alternativen=0p
Andel försäljningsställen i kommunen där det genomfördes kontrollköp under 2018?*	Vid hur många försäljningsställen (tobaksvaror) i kommunen genomfördes kontrollköp under 2018?  Dividerat med  Hur många försäljningsställen för tobaksvaror fanns det anmälda i kommunen den 31 december 2018? (12 c §)  Mer än 100 % =1p*. Annars 0p eller om slussfråga för kontrollköp anger att kontrollköp inte gjorts=0p.
Använde kommunen en tillsynsplan för tillsyn över rökfria miljöer under 2019?	Ja=1 p, Nej=0p.
Genomförde kommunen tillsynsbesök enligt bestämmelser om rökfria lokaler och miljöer i lagen om tobak och liknande produkter under 2019? (7 kap. 3§ 4p.)	Ja=1 p, Nej=0p.
Genomförde kommunen tillsynsbesök avseende de rökfria utomhusmiljöerna under 2019?  Hur många skolor fick tillsynsbesök under 2019?	Mer än 1 = 1 p. Eg. om tillsynsbesök gjordes (minst en besökt skola) har man fått 1 p. Annars (Nej)=0.
Bedrev kommunen något arbete som syftar till att förbättra efterlevnaden av bestämmelsen om rökfria skolgårdar under 2019?	Samverkan med ANDT-samordnare eller motsvarande i kommunen  Samverkan med skolor i kommunen  Samarbete med idéburna organisationer som arbetar med skolan på området  Tre=1p Två=0.67p En=0.33p Ingen=0p.



Bedrev kommunen något arbete som syftar till att förbättra efterlevnaden av bestämmelsen om rökfria skolgårdar under 2019?	Organiserade utbildningstillfällen/sammankomster för skolor (ansvariga och/eller skolpersonal) under 2019.  Arbete med skolor avseende policyfrågor  Utbildning och information i samband med tillsynsbesök  Utskick/utlämnande av information till skolor (ansvariga och/eller personal) om rökförbudet  Spridning av stödmaterial till skolor och föräldrar om rökförbudet på skolgårdar  Alla fem=1 p. Fyra=0.8 p Tre=0.6 p Två=0.4 p En=0.2 p Ingen=0 p
--	--

Bedrev kommunen något arbete som syftar till att förbättra efterlevnaden av bestämmelsen om rökfria skolgårdar under 2019?	Genomförande eller sammanställning av kartläggningar eller undersökningar om förekomst av rökning på skolgårdar  Mediaarbete utifrån kartläggningar eller undersökningar om förekomst av rökning på skolgårdar  Återrapportering till beslutsfattare utifrån kartläggningar eller undersökningar om förekomst av rökning på skolgårdar  Alla tre=1 p Två=0.67p En=0.33p Ingen=0p.
--	--

((Summan)/(29))\*20=Max 20 p

**Kategori: Samverkan**

Med vilka aktörer inom näringslivet hade kommunen ett regelbundet eller formaliserat samarbete gällande det ANDT-förebyggande arbetet under 2019?	Enskilda livsmedelshandlare (ej ordinarie tillsynsverksamhet): Alkohol  Ja=1 p, Nej=0 p
---	---

Med vilka aktörer inom näringslivet hade kommunen ett regelbundet eller formaliserat samarbete gällande det ANDT-förebyggande arbetet under 2019?	Enskilda livsmedelshandlare (ej ordinarie tillsynsverksamhet): Tobak  Ja=1 p, Nej=0 p
---	---



Med vilka aktörer inom näringslivet hade kommunen ett regelbundet eller formaliserat samarbete gällande det ANDT-förebyggande arbetet under 2019?	Enskilda livsmedelshandlare (ej ordinarie tillsynsverksamhet): Narkotika  Ja=1 p, Nej=0 p
Med vilka aktörer inom näringslivet hade kommunen ett regelbundet eller formaliserat samarbete gällande det ANDT-förebyggande arbetet under 2019?	Enskilda livsmedelshandlare (ej ordinarie tillsynsverksamhet): Dopning  Ja=1 p, Nej=0 p
Med vilka myndigheter hade kommunen ett regelbundet eller formaliserat samarbete gällande det ANDT-förebyggande arbetet under 2019?	Polismyndigheten: Alkohol  Ja=1 p, Nej=0 p
Med vilka myndigheter hade kommunen ett regelbundet eller formaliserat samarbete gällande det ANDT-förebyggande arbetet under 2019?	Polismyndigheten: Tobak  Ja=1 p, Nej=0 p
Med vilka myndigheter hade kommunen ett regelbundet eller formaliserat samarbete gällande det ANDT-förebyggande arbetet under 2019?	Polismyndigheten: Narkotika  Ja=1 p, Nej=0 p
Med vilka myndigheter hade kommunen ett regelbundet eller formaliserat samarbete gällande det ANDT-förebyggande arbetet under 2019?	Polismyndigheten: Dopning  Ja=1 p, Nej=0 p
Med vilka myndigheter hade kommunen ett regelbundet eller formaliserat samarbete gällande det ANDT-förebyggande arbetet under 2019?	Hälso- och sjukvård/landstinget eller motsvarande: Alkohol  Ja=1 p, Nej=0 p
Med vilka myndigheter hade kommunen ett regelbundet eller formaliserat samarbete gällande det ANDT-förebyggande arbetet under 2019?	Hälso- och sjukvård/landstinget eller motsvarande: Tobak  Ja=1 p, Nej=0 p
Med vilka myndigheter hade kommunen ett regelbundet eller formaliserat samarbete gällande det ANDT-förebyggande arbetet under 2019?	Hälso- och sjukvård/landstinget eller motsvarande: Narkotika  Ja=1 p, Nej=0 p
Med vilka myndigheter hade kommunen ett regelbundet eller formaliserat samarbete gällande det ANDT-förebyggande arbetet under 2019?	Hälso- och sjukvård/landstinget eller motsvarande: Dopning  Ja=1 p, Nej=0 p
Med vilka myndigheter hade kommunen ett regelbundet eller formaliserat samarbete gällande det ANDT-förebyggande arbetet under 2019?	Trafikverket: Alkohol  Ja=1 p, Nej=0 p
Med vilka myndigheter hade kommunen ett regelbundet eller formaliserat samarbete gällande det ANDT-förebyggande arbetet under 2019?	Trafikverket: Tobak  Ja=1 p, Nej=0 p



Med vilka myndigheter hade kommunen ett regelbundet eller formaliserat samarbete gällande det ANDT-förebyggande arbetet under 2019?	Trafikverket: Narkotika Ja= 1 p, Nej=0 p
Med vilka myndigheter hade kommunen ett regelbundet eller formaliserat samarbete gällande det ANDT-förebyggande arbetet under 2019?	Trafikverket: Dopning Ja= 1 p, Nej=0 p
Med vilka myndigheter hade kommunen ett regelbundet eller formaliserat samarbete gällande det ANDT-förebyggande arbetet under 2019?	Andra kommuner: Alkohol Ja= 1 p, Nej=0 p
Med vilka myndigheter hade kommunen ett regelbundet eller formaliserat samarbete gällande det ANDT-förebyggande arbetet under 2019?	Andra kommuner: Tobak Ja= 1 p, Nej=0 p
Med vilka myndigheter hade kommunen ett regelbundet eller formaliserat samarbete gällande det ANDT-förebyggande arbetet under 2019?	Andra kommuner: Narkotika Ja= 1 p, Nej=0 p
Med vilka myndigheter hade kommunen ett regelbundet eller formaliserat samarbete gällande det ANDT-förebyggande arbetet under 2019?	Andra kommuner: Dopning Ja= 1 p, Nej=0 p
Med vilka myndigheter hade kommunen ett regelbundet eller formaliserat samarbete gällande det ANDT-förebyggande arbetet under 2019?	Länsstyrelsen: Alkohol Ja= 1 p, Nej=0 p
Med vilka myndigheter hade kommunen ett regelbundet eller formaliserat samarbete gällande det ANDT-förebyggande arbetet under 2019?	Länsstyrelsen: Tobak Ja= 1 p, Nej=0 p
Med vilka myndigheter hade kommunen ett regelbundet eller formaliserat samarbete gällande det ANDT-förebyggande arbetet under 2019?	Länsstyrelsen: Narkotika Ja= 1 p, Nej=0 p
Med vilka myndigheter hade kommunen ett regelbundet eller formaliserat samarbete gällande det ANDT-förebyggande arbetet under 2019?	Länsstyrelsen: Dopning Ja= 1 p, Nej=0 p
Med vilka aktörer inom näringslivet hade kommunen ett regelbundet eller formaliserat samarbete gällande det ANDT-förebyggande arbetet under 2019?	Enskilda restaurangägare (ej ordinarie tillsynsverksamhet): Alkohol Ja= 1 p, Nej=0 p
Med vilka aktörer inom näringslivet hade kommunen ett regelbundet eller formaliserat samarbete gällande det ANDT-förebyggande arbetet under 2019?	Enskilda restaurangägare (ej ordinarie tillsynsverksamhet): Tobak Ja= 1 p, Nej=0 p
Med vilka aktörer inom näringslivet hade kommunen ett regelbundet eller formaliserat samarbete gällande det ANDT-förebyggande arbetet under 2019?	Enskilda restaurangägare (ej ordinarie tillsynsverksamhet): Narkotika Ja= 1 p, Nej=0 p



Med vilka aktörer inom näringslivet hade kommunen ett regelbundet eller formaliserat samarbete gällande det ANDT-förebyggande arbetet under 2019?	Enskilda restaurangägare (ej ordinarie tillsynsverksamhet): Dopning  Ja=1 p, Nej=0 p
Med vilka aktörer inom näringslivet hade kommunen ett regelbundet eller formaliserat samarbete gällande det ANDT-förebyggande arbetet under 2019?	Nöjesarrangörer: Alkohol  Ja=1 p, Nej=0 p
Med vilka aktörer inom näringslivet hade kommunen ett regelbundet eller formaliserat samarbete gällande det ANDT-förebyggande arbetet under 2019?	Nöjesarrangörer: Tobak  Ja=1 p, Nej=0 p
Med vilka aktörer inom näringslivet hade kommunen ett regelbundet eller formaliserat samarbete gällande det ANDT-förebyggande arbetet under 2019?	Nöjesarrangörer: Narkotika  Ja=1 p, Nej=0 p
Med vilka aktörer inom näringslivet hade kommunen ett regelbundet eller formaliserat samarbete gällande det ANDT-förebyggande arbetet under 2019?	Nöjesarrangörer: Dopning  Ja=1 p, Nej=0 p
Med vilka aktörer inom näringslivet hade kommunen ett regelbundet eller formaliserat samarbete gällande det ANDT-förebyggande arbetet under 2019?	Gym-/Träningsanläggningar (privata eller kommunalt ägda): Dopning  Ja=1 p, Nej=0 p
Med vilka idéburna organisationer eller frivilligorganisationer hade kommunen ett regelbundet eller formaliserat samarbete gällande det ANDT-förebyggande arbetet under 2019?	Idrotten/Idrottsföreningar: Alkohol  Ja=1 p, Nej=0 p
Med vilka idéburna organisationer eller frivilligorganisationer hade kommunen ett regelbundet eller formaliserat samarbete gällande det ANDT-förebyggande arbetet under 2019?	Idrotten/Idrottsföreningar: Tobak  Ja=1 p, Nej=0 p
Med vilka idéburna organisationer eller frivilligorganisationer hade kommunen ett regelbundet eller formaliserat samarbete gällande det ANDT-förebyggande arbetet under 2019?	Idrotten/Idrottsföreningar: Narkotika  Ja=1 p, Nej=0 p
Med vilka idéburna organisationer eller frivilligorganisationer hade kommunen ett regelbundet eller formaliserat samarbete gällande det ANDT-förebyggande arbetet under 2019?	Idrotten/Idrottsföreningar: Dopning  Ja=1 p, Nej=0 p
Med vilka idéburna organisationer eller frivilligorganisationer hade kommunen ett regelbundet eller formaliserat samarbete gällande det ANDT-förebyggande arbetet under 2019?	Nykterhetsrörelsen: Alkohol  Ja=1 p, Nej=0 p
Med vilka idéburna organisationer eller frivilligorganisationer hade kommunen ett regelbundet eller formaliserat samarbete gällande det ANDT-förebyggande arbetet under 2019?	Nykterhetsrörelsen: Tobak  Ja=1 p, Nej=0 p
Med vilka idéburna organisationer eller frivilligorganisationer hade kommunen ett regelbundet eller formaliserat samarbete gällande det ANDT-förebyggande arbetet under 2019?	Nykterhetsrörelsen: Narkotika  Ja=1 p, Nej=0 p

Med vilka idéburna organisationer eller frivilligorganisationer hade kommunen ett regelbundet eller formaliserat samarbete gällande det ANDT-förebyggande arbetet under 2019?	Nykterhetsrörelsen: Dopning Ja=1 p, Nej=0 p
Med vilka idéburna organisationer eller frivilligorganisationer hade kommunen ett regelbundet eller formaliserat samarbete gällande det ANDT-förebyggande arbetet under 2019?	Trossamfund: Alkohol Ja=1 p, Nej=0 p
Med vilka idéburna organisationer eller frivilligorganisationer hade kommunen ett regelbundet eller formaliserat samarbete gällande det ANDT-förebyggande arbetet under 2019?	Trossamfund: Tobak Ja=1 p, Nej=0 p
Med vilka idéburna organisationer eller frivilligorganisationer hade kommunen ett regelbundet eller formaliserat samarbete gällande det ANDT-förebyggande arbetet under 2019?	Trossamfund: Narkotika Ja=1 p, Nej=0 p
Med vilka idéburna organisationer eller frivilligorganisationer hade kommunen ett regelbundet eller formaliserat samarbete gällande det ANDT-förebyggande arbetet under 2019?	Trossamfund: Dopning Ja=1 p, Nej=0 p
Med vilka idéburna organisationer eller frivilligorganisationer hade kommunen ett regelbundet eller formaliserat samarbete gällande det ANDT-förebyggande arbetet under 2019?	Andra inom idéburna organisationer (frivilligorganisationer): Alkohol Ja=1 p, Nej=0 p
Med vilka idéburna organisationer eller frivilligorganisationer hade kommunen ett regelbundet eller formaliserat samarbete gällande det ANDT-förebyggande arbetet under 2019?	Andra inom idéburna organisationer (frivilligorganisationer): Tobak Ja=1 p, Nej=0 p
Med vilka idéburna organisationer eller frivilligorganisationer hade kommunen ett regelbundet eller formaliserat samarbete gällande det ANDT-förebyggande arbetet under 2019?	Andra inom idéburna organisationer (frivilligorganisationer): Narkotika Ja=1 p, Nej=0 p
Med vilka idéburna organisationer eller frivilligorganisationer hade kommunen ett regelbundet eller formaliserat samarbete gällande det ANDT-förebyggande arbetet under 2019?	Andra inom idéburna organisationer (frivilligorganisationer): Dopning Ja=1 p, Nej=0 p
Deltog din kommun under 2019 i nätverk för kommunala ANDT-samordnare (och motsvarande) som länsstyrelsen organiserar?	Ja, i stor utsträckning=1p Ja, i viss utsträckning=0.5p Nej=0p Vet inte=0p
Fanns det under 2019 inom kommunen ett samarbete i någon utsträckning mellan kommunala alkohol-/tobakshandläggare och ANDT-samordnare eller motsvarande?	Ja=1p Nej=0p Vet inte=0p
Med vilka aktörer fanns det under 2019 en lokal samverkan mellan det ANDT-förebyggande och det brottsförebyggande arbetet?	Skolförvaltning/utbildningsförvaltning eller motsvarande, Socialtjänst, Fritids-/Kulturförvaltning, Andra kommunala förvaltningar/nämnder  Någon av ovanstående=1p. Ingen av ovanstående=0p.





Med vilka aktörer fanns det under 2019 en lokal samverkan mellan det ANDT-förebyggande och det brottsförebyggande arbetet?	Skatteverket Åklagarmyndighet Tullverket Polismyndigheten Landstinget eller motsvarande Bostadsbolag/fastighetsägare Lokaltrafiken Övrigt näringsliv Idéburna organisationer (frivilligorganisationer) Andra lokala aktörer  Någon av ovanstående=1 p. Ingen av ovanstående=0 p.
--	---

((Summan)/(53))\*(20)= Max 20p

### Kategori: Aktiviteter

Hälsofrämjande universella åtgärder som syftar till att stärka	Åtgärder för en trygg skolmiljö  Ja=1 p, Nej=0 p
Hälsofrämjande universella åtgärder som syftar till att stärka	Elevhälsan  Ja=1 p, Nej=0 p
Hälsofrämjande universella åtgärder som syftar till att stärka	Föräldrar i sitt föräldraskap  Ja=1 p, Nej=0 p
Hälsofrämjande universella åtgärder som syftar till att stärka	En aktiv fritid för barn och unga  Ja=1 p, Nej=0 p
Riktade insatser för olika grupper som är sårbara för ANDT-bruk/-problem	Gruppverksamhet för barn till personer med missbruks- eller beroendeproblematik  Ja=1 p, Nej=0 p
Riktade insatser för olika grupper som är sårbara för ANDT-bruk/-problem	Strukturerade program för riskutsatta förskolebarn, med för programmet utbildade handledare.  Ja=1 p, Nej=0 p
Riktade insatser för olika grupper som är sårbara för ANDT-bruk/-problem	Strukturerade program för riskutsatta skolbarn, med för programmet utbildade handledare.  Ja=1 p Nej=0 p
Riktade insatser för olika grupper som är sårbara för ANDT-bruk/-problem	Insatser för elever med problematisk frånvaro i skolan  Ja=1 p, Nej=0 p

Riktade insatser för olika grupper som är sårbara för ANDT-bruk/-problem	Insatser för elever med svårigheter i skolan  Ja= 1 p, Nej=0p
Riktade insatser för olika grupper som är sårbara för ANDT-bruk/-problem	Insatser för barn i socioekonomiskt utsatta områden  Ja= 1 p, Nej=0p
Riktade insatser för olika grupper som är sårbara för ANDT-bruk/-problem	Insatser till vuxna i socioekonomiskt utsatta områden  Ja= 1 p, Nej=0p
Riktade insatser för olika grupper som är sårbara för ANDT-bruk/-problem	Insatser för ensamkommande flyktingbarn  Ja= 1 p, Nej=0p
Riktade insatser för olika grupper som är sårbara för ANDT-bruk/-problem	Insatser för att kompetensutveckla professioner som möter äldre (t ex inom hemtjänst, äldreboenden, trossamfund, pensionärsorganisationer) att upptäcka riskbruk av alkohol hos äldre  Ja= 1 p, Nej=0p
Riktade insatser för olika grupper som är sårbara för ANDT-bruk/-problem	Insatser till vuxna inom särskilt riskutsatta yrkesgrupper  Ja= 1 p, Nej=0p
Insatser för tidig upptäckt	Insatser som bygger på samverkan (polis, öppenvård, socialtjänst och föräldrar) kopplade till tidig upptäckt av narkotikaanvändning bland unga/unga vuxna  Ja= 1 p, Nej=0p
Insatser för tidig upptäckt	Insatser som bygger på samverkan (polis, öppenvård, socialtjänst och föräldrar) kopplade till tidig upptäckt av användning av dopningsmedel bland unga/unga vuxna  Ja= 1 p, Nej=0p
Insatser för tidig upptäckt	Insatser som bygger på samverkan (polis, öppenvård, socialtjänst) kopplade till tidig upptäckt av riskbruk av alkohol eller narkotika med trafiken som arena  Ja= 1 p, Nej=0p



Insatser för tidig upptäckt	Insatser inom socialtjänst kopplade till tidig upptäckt av riskbruk av alkohol  Ja= 1 p, Nej=0p
Insatser för tidig upptäckt	Insatser som bygger på samverkan med arbetslivet kopplade till tidig upptäckt av riskbruk av alkohol  Ja= 1 p, Nej=0p
Insatser för tidig upptäckt	Utbildning av kommunal personal som möter barn och ungdomar, kopplat till tidig upptäckt  Ja= 1 p, Nej=0p
Insatser för tidig upptäckt	Kommunen har en rutin för orosanmälan vilken inkluderar uppföljning och återkoppling  Ja= 1 p, Nej=0p
ANDT-förebyggande åtgärder i skola och på högskola/universitet	Strukturerade program för att förebygga tobaksdebut i grundskolan  Ja= 1 p, Nej=0p
ANDT-förebyggande åtgärder i skola och på högskola/universitet	Handlingsplan för tobaksavvänjning i grundskolan  Ja= 1 p, Nej=0p
Åtgärder för att påverka attityder och normer	Aktivt arbete mot media (media advocacy) för att fästa särskild uppmärksamhet på alkoholfrågor  Ja= 1 p, Nej=0p
Åtgärder för att påverka attityder och normer	Aktivt arbete mot media (media advocacy) för att fästa särskild uppmärksamhet på tobaksfrågor  Ja= 1 p, Nej=0p
Åtgärder för att påverka attityder och normer	Aktivt arbete mot media (media advocacy) för att fästa särskild uppmärksamhet på narkotikafrågor  Ja= 1 p, Nej=0p
Åtgärder för att påverka attityder och normer	Aktivt arbete mot media (media advocacy) för att fästa särskild uppmärksamhet på dopningsfrågor  Ja= 1 p, Nej=0p



Åtgärder för att påverka attityder och normer	Anordnande av drogfria aktiviteter (t.ex. vid skoldanser, konserter eller liknande)  Ja= 1 p, Nej=0p
Åtgärder för att påverka attityder och normer	Åtgärder inom idrotten, t ex inom supporterklubbar och föreningsliv (inkl. insatser för ledare), samt för aktiva utövare i alla åldrar  Ja= 1 p, Nej=0p
Informationsinsats, allmänheten, rökfria miljöer	Genomförde kommunen någon informationsinsats under 2019 i syfte att öka kunskapen om rökfria miljöer hos allmänheten?  Ja= 1 p, Nej=0p
Information och utbildning för föräldrar	Utskick till föräldrar med information om ANDT-relaterade frågor  Ja= 1 p, Nej=0p
Information och utbildning för föräldrar	Strukturerade föräldraprogram om alkohol/droger, årskurs 6-9, med för programmet utbildade handledare.  Ja= 1 p, Nej=0p
Åtgärder för att förebygga användning av dopningsmedel	Åtgärder för att förebygga användning av dopningsmedel  Ja= 1 p, Nej=0p
Åtgärder för att förebygga användningen av vattenpipa bland unga	Åtgärder för att förebygga användningen av vattenpipa bland unga  Ja= 1 p, Nej=0p
Åtgärder kring trafiknykterhet, utöver polisens rutinmässiga kontroller	Åtgärder kring trafiknykterhet, utöver polisens rutinmässiga kontroller  Ja= 1 p, Nej=0p
Åtgärder mot langning av tobaksvaror till ungdomar	Åtgärder mot langning av tobaksvaror till ungdomar  Ja= 1 p, Nej=0p
Åtgärder mot langning av alkohol till ungdomar	Åtgärder mot langning av alkohol till ungdomar  Ja= 1 p, Nej=0p



Åtgärder för att förebygga användning av e-cigarett (elektroniska cigarett)	Åtgärder för att förebygga användning av e-cigarett (elektroniska cigarett)  Ja= 1 p, Nej=0p
Vilka av följande metoder på det ANDT-förebyggande området arbetade man med, helt eller delvis, under 2019 inom kommunen?	Kronobergsmodellen  Ja= 1 p, Nej=0p
Vilka av följande metoder på det ANDT-förebyggande området arbetade man med, helt eller delvis, under 2019 inom kommunen?	Metoden Krogar mot knark eller en liknande metod  Ja= 1 p, Nej=0p
Vilka av följande metoder på det ANDT-förebyggande området arbetade man med, helt eller delvis, under 2019 inom kommunen?	Metoden 100 % ren hårdträning eller en liknande metod för att minska användningen av dopningsmedel i träningsmiljö  Ja= 1 p, Nej=0p
Vilka av följande metoder på det ANDT-förebyggande området arbetade man med, helt eller delvis, under 2019 inom kommunen?	SMADIT (Samverkan mot alkohol och droger i trafiken)  Ja= 1 p, Nej=0p
Vilka av följande metoder på det ANDT-förebyggande området arbetade man med, helt eller delvis, under 2019 inom kommunen?	Ja, metoden "Ansvarsfull alkoholservice" = 1 p  Ja, metod med samma eller likartat innehåll som "Ansvarsfull alkoholservice" men under ett annat namn = 0 p.  Nej, någon sådan metod användes inte = 0 p.
	$((\text{Summan})/(43))*20 = 20 \text{ p max}$

**Policy+personal och budget+tillstånd och tillsyn+samverkan+aktiviteter= 100 poäng max**

I en del fall finns svarsalternativet "Vet ej" och dessa genererar =0 p, dessa redovisas oftast inte i tabellen på grund av utrymmesskäl. Missing svar genererar också 0 p. Inte heller det redovisas i tabellen av samma skäl.

\*Poängsättning bör eventuellt revideras vid nästa års datauppdatering så att exempelvis 100 % eller mer ger 1 p. Vidare bör andelar under 100 % eventuellt grupperas i andelsintervaller som sedan poängsätts vilket ger en mer detaljerad indikator.

\*\*2018 års data har nyttjats till år 2019 på grund av ofullständigt dataunderlag 2019.



## Referenser

- Andréasson, S., Nilsson, T., & Bränström, R. (2009). Monitoring alcohol and alcohol related problems in Sweden. *Contemporary Drug Problems*, ss. 625-42.
- Birckmayer, J., Fisher, D., Yacoubian, G. J., & Holder, H. (2008). Prevention of methamphetamine abuse: can existing evidence inform community prevention? *Journal of Drug Education*.
- Birckmayer, J., Holder, H., Yacoubian, G. J., & Friend, K. (2004). A general causal model to guide alcohol, tobacco, and illicit drug prevention: assessing the research evidence. *Journal of Drug Education*.
- Folkhälsomyndigheten. (2018). *Preventionsindex för att mäta det tobaks- och narkotikaförebyggande arbetet i svenska kommuner – ett utvecklingsarbete*.
- Folkhälsomyndigheten. (den 07 09 2021). *Länsrapportens undersökning*. Hämtat från <https://www.folkhalsomyndigheten.se/folkhalsorapportering-statistik/tolkad-rapportering/lansrapporten/>
- Gripengren, J. (2012). Drug use at licensed premises prevalence and prevention. Avhandling. Karolinska Institutet.
- Harold, H. (1998). *Alcohol and the Community. A Systems Approach to Prevention*. Cambridge: Cambridge University.
- Leifman, H., Nilsson, T., Ramstedt, M., & Thern, E. (2018). *Småkommuners ANT-situation och förebyggande arbete - är det annorlunda än i större kommuner?* Centralförbundet för alkohol- och narkotikaupplysning.
- Naimi, T., Blanchette, J., Nelson, T., Nguyen, T., Oussayef, N., Heeren, T., . . . Xuan, Z. (2014). A new scale of the U.S. alcohol policy environment and its relationship to binge drinking. *American Journal of Preventive Medicine*, ss. 10-16.
- Nilsson, T. (2019). Local alcohol prevention in Sweden. – Construction of a prevention index and assessments of prevention effects on consumption and harm. Avhandling. Karolinska Institutet.
- Nilsson, T., Leifman, H., & Andréasson, S. (2015). Monitoring local alcohol prevention in Sweden: Application of Alcohol Prevention Magnitude Measure (APMM). 479-94.



Regeringen. (2000). Proposition 2000/01:20. Nationell handlingsplan för att förebygga alkoholskador.

Regeringen. (2005). Proposition 2005/06:30. Nationella alkohol- och narkotikahandlingsplaner.

Regeringen. (2010). Proposition 2010/11:47. En samlad strategi för alkohol-, narkotika-, dopnings- och tobakspolitiken.

Regeringen. (2016). Skrivelse 2015/16:86. En samlad strategi för alkohol-, narkotika-, dopnings- och tobakspolitiken 2016 – 2020.

SKR. (den 07 09 2021). *Kommungruppsindelningar*. Hämtat från <https://skr.se/skr/tjanster/kommunerochregioner/faktakommunerochregioner/kommungruppsindelning.2051.html>

Statens folkhälsoinstitut. (2006). *Uppföljning av den nationella handlingsplanen för att förebygga alkoholskador, 2001 - 2005. Rapport 2006:24.*



**C.A.N**



CAN – Nationellt kompetenscentrum inom ANDTS (alkohol, narkotika, dopning, tobak och spel). Vårt fokus är undersökningar, forskning och kommunikation. Vi genomför även lokala och regionala undersökningar och kartläggningar på uppdrag av kommuner och län.

CAN är en unik aktör med en fot i civilsamhället och en i det offentliga. Styrelsen utses till hälften av regeringen och till hälften av de cirka 50 medlemsorganisationerna vid årsmötet. CAN står för Centralförbundet för alkohol- och narkotikaupplysning.

Läs mer om oss på [www.can.se](http://www.can.se)

