

Narkotikatillgängligheten i Sverige 1988–2011

Ulf Guttormsson

Rapport 132

CAN – en kunskapsbank i drogfrågor

CANs främsta uppgift är att tillhandahålla kunskap om alkohol, narkotika och andra droger. Detta görs bland annat genom biblioteket, trycksaker av olika slag, webbsidor, seminarier, kurser och konferenser.

CAN följer drogutvecklingen

CAN följer utvecklingen av bruk och missbruk av alkohol, narkotika och andra droger. CAN samlar in och sammanställer resultat från undersökningar, statistik och andra data, gör undersökningar och utredningar eller ger forskare i uppdrag att göra det.

Centralförbundet för alkohol- och narkotikaupplysning (CAN)

ISSN 0283-1198

URN:NBN:se:can-2012-4 (pdf)

Centralförbundet för alkohol- och narkotikaupplysning (CAN)

Klara Norra Kyrkogata 34, Box 70412, 107 25 Stockholm

Tel: 08-412 46 00, fax: 08-10 46 41

www.can.se, can@can.se

Narkotikatillgängligheten i Sverige 1988–2011

Ulf Guttormsson

C.A.N

Centralförbundet för alkohol- och narkotikaupplysning

Rapport nr 132

Stockholm 2012

Innehåll

Introduktion	3
Sammanfattande kommentarer	4
Referenser	8
Bilaga 1: Rapportörer 2011	9
Bilaga 2: Diagram 1–11	10
Bilaga 3: Tabellerna A–G	21
Bilaga 4: Tabellerna 1–30.....	27

Introduktion

CAN har sedan 1980-talet samlat in uppgifter om gatupriser på narkotika. Denna tidsserie publicerades för första gången i samlad form i *Narkotika-prisutvecklingen i Sverige 1988–2003* (Guttormsson 2004). Därefter har ett antal mer eller mindre omfattande rapporter getts ut. Syftet har även varit att kombinera prisuppgifterna med annan relevant information för att få en bild av hur tillgängligheten av olika narkotiska preparat utvecklats. Den senaste rapporten var *Narkotikatillgängligheten i Sverige 1988–2010*.

Föreliggande rapport är en kortversion av den föregående och syftar huvudsakligen till att göra 2011 års uppgifter om narkotikapriserna tillgängliga. Den ger också ett antal sammanfattande kommentarer rörande tillgänglighetsutvecklingen. Vill man få en djupare förståelse för olika resonemang och hur slutsatser dras är man hänvisad till tidigare rapporter.

Rent konkret består denna rapportering, förutom introduktionen, av en uppdatering av sammanfattningen från föregående rapport samt uppdateringar av diagrammen (bilaga 2) och tabellerna i löptexten (bilaga 3) samt tabellbilagan (bilaga 4).

Information om gatupriserna inhämtas från rapportörer vid Sveriges 21 polismyndigheter. Vilka dessa var 2011 framgår av bilaga 1. CAN vill här passa på att tacka dessa personer, liksom övriga som lämnat uppgifter genom årens lopp. Ett stort tack riktas också till Steve Alm på Rikspolisstyrelsen som tillgängliggjort statistik över tullens och polisens narkotikabeslag, hämtad ur BAR-registret.

Sammanfattande kommentarer

Som redan förklarats i inledningen utgörs denna rapport endast av denna sammanfattande text samt bilagda uppdateringar av föregående rapporters diagram och tabeller. Översiktligt kommenteras prisutvecklingen, samtidigt som denna också ställs mot annan information för att få en uppfattning om tillgänglighetsutvecklingen.

Sedan 1988 finns uppgifter från polisen gällande gatupriser för hasch, marijuana, amfetamin, kokain och heroin (sedan 1993 både vitt och brunt heroin). Från år 2000 prisbevakas även de mindre vanliga narkotikasorterna ecstasy, LSD, GHB och kat. Eftersom priserna insamlats under en längre tid har uppgifterna inflationsjusterats enligt SCBs konsumentprisindex. Med termen gatupris avses prisbilden vid försäljning av mindre mängder i konsumentledet (gramnivå). Från och med 2010 efterfrågas också grossistpriser (kilonivå) för sex narkotikasorter.

Realpriserna i dagsläget är avgjort lägre för de narkotikasorter som följts sedan 1988, med undantag för vitt heroin som idag visar samma prisnivå som det gjorde under 1990-talet. Hasch, marijuana och kokain har sjunkit med runt 40% i pris jämfört med 1980-talets slut medan priserna på amfetamin och brunt heroin sjunkit med två tredjedelar.

Nedgångarna skedde dock huvudsakligen redan under 1990-talet och betraktar man utvecklingen i ett kortare tidsperspektiv har prisläget under 2000-talet varit förhållandevis stabilt, eller rent av något ökande för hasch och marijuana samt i viss mån även för kokain. Ökningarna är visserligen inte uppseendeväckande stora men väl unika: under flera år i följd ökar flera narkotikasorter i pris, vilket inte skett sedan mätningarna startade 1988. För amfetamin och brunt heroin har priserna emellertid inte stigit under senare år, även om prisfallen upphört.

Ur ett rent ekonomiskt perspektiv är alltså de ovan nämnda drogerna, med undantag för vitt heroin, mera överkomliga idag jämfört med läget för 20 år sedan, trots att vissa narkotikasorter ökat något i pris senare år. Av de fyra mindre vanliga narkotikasorterna som mätts sedan 2000 är det bara LSD som stigit i pris medan ecstasy, kat och GHB nu ligger lägre jämfört med startåret.

Prisuppgifter rapporteras från samtliga Sveriges 21 länspolismyndigheter. Flera narkotikasorter prisrapporteras mer sällan i norra Sverige, samtidigt som priserna tenderar att vara något högre där. En tolkning är att narkotika-

tillgängligheten generellt är lägre norröver. Ofta är priserna lägst i Sydsverige. Dock ska de geografiska prisskillnaderna inte överdrivas och det kan nämnas att även om vissa skillnader förekommer mellan landsdelarna så är trenderna ofta likartade.

Antalet narkotikaprisrapporteringar från olika polismyndigheter samvarierar med hur tätbefolkat ett län är: ju högre befolkningstäthet desto mer frekvent inrapporteras priser för olika narkotikasorter. Storstadslänen hör till dem med högre folktäthet medan län med låg folktäthet ofta återfinns norröver. Förekomsten av LSD, kat respektive GHB verkar dock, av rapporteringarna att döma, främst vara koncentrerade till vissa regioner. Exempelvis är det huvudsakligen Västra Götaland, Uppsala och Västernorrlands län som rapporterar GHB-priser, medan LSD huvudsakligen rapporteras från Stockholm och Uppsala.

Genom att kombinera prisuppgifterna med andra data, inte minst rättsväsendets beslagsstatistik och information om narkotikadomar, kan en bredare analys göras av hur tillgängligheten av olika droger utvecklats i Sverige.

För hasch bedöms tillgängligheten successivt ha ökat totalt sett under senaste tjuugoårsperioden. Detta gäller alltså inte enbart den ekonomiska tillgängligheten utan även det fysiska utbudet. Denna bedömning görs mot bakgrund av att priserna sjönk trots att beslagen, liksom lagföringarna, ökat kraftigt. Efter 2009 råder ett motsatt förhållande med något färre beslag och högre priser. Hasch kan möjligen blivit något mindre vanligt förekommande de senaste åren enligt dessa indikatorer, såvitt inga andra förhållanden gällande dessa källor förändrats.

Detta betyder dock inte att cannabistillgängligheten totalt har minskat eftersom marijuana blivit betydligt vanligare. Beslagsstatistiken visar på en tydlig ökning och sedan 2009 inkommer marijuanapriser från i stort sett alla rapportörer, medan närmast motsatt förhållande rådde under 1990-talet. Dock har marijuanapriserna samtidigt stigit med ca 20% sedan 2005. Detta kan bero på en ökad efterfrågan, det kan spegla att starkare (och dyrare) sorter finns att tillgå, att produktions- och distributionskostnaderna ökat (p g a ökade beslag och utglesat distributionsnät) eller andra faktorer. Orsaken till prisökningen kan dessvärre inte klargöras här, men att tillgängligheten på marijuana minskat något ur ett ekonomiskt perspektiv är klart, även om den fysiska tillgången tycks ha ökat. Även om marijuana under senare år blivit relativt sett vanligare i Sverige pekar beslagsstatistiken på att hasch fortfarande är den dominerande cannabisformen på den svenska marknaden.

De flesta narkotikasorter smugglas till Sverige men marijuana utgör ett visst undantag, eftersom storskalig inhemsk cannabisodling upptäckts av polisen under senare år. Samtidigt smugglas marijuana fortfarande över gränserna och näst narkotikaklassade läkemedel sammantaget så är marijuana den nar-

kotikasort som tullen allra oftast tagit i beslag under de senaste åren. Detta visar att även om den inhemska produktionen ökat, så är Sverige knappast självförsörjande.

De centralstimulerande drogerna amfetamin och kokain framstår som klart mera tillgängliga jämfört med situationen på 1980-talet: priserna är lägre trots att rättsväsendets beslag numera är betydligt mer omfattande. I likhet med marijuana rapporterades relativt få kokainpriser i periodens början men under senare år anger de flesta regioner sådana priser. Fortfarande är dock amfetamin den vanligaste av de centralstimulerande drogerna. Amfetamin har också minskat mest i pris och idag är priset nere i en tredjedel av det som gällde 1988. Under senare år har dock amfetaminbeslagen minskat något, parallellt med att metamfetamin blivit vanligare förekommande i beslagsstatistiken.

Gemensamt för de övriga fyra droger som prisbevakas från år 2000 är att de är klart mindre förekommande i Sverige (mätt i antal prisrapporteringar liksom beslag och rättsfall). Detta medför att tillgänglighetsutvecklingen blir svårare att bedöma. Data pekar dock på att ecstasy, LSD och GHB är mindre vanligt förekommande idag jämfört med för tio år sedan, medan kat å andra sidan tycks ha blivit något vanligare.

Rättsväsendet har ägnat allt mer resurser åt narkotikaärenden sedan 1990-talet. Detta torde ha drivit upp antalet beslag och antalet lagföringar samt i viss mån även de beslagtagna mängderna. Det är dock svårt att bedöma i vilken omfattning detta skett. Man kan dra slutsatsen att beslagsökningarna delvis beror på ett intensifierat arbete men också på att det idag totalt sett finns mera narkotika i omlopp än för 15–20 år sedan.

Bedömningen är således att för de droger som prismätts sedan slutet av 1980-talet (med undantag för vitt heroin) har en reell ökning av tillgängligheten skett under den gångna tjugoårsperioden, inte bara ekonomiskt utan även fysiskt. De allra senaste årens uppgifter pekar dock på en avmattningstendens i utbudsökningen och för flera droger märks vissa tendenser till prisökningar, dvs en minskad ekonomisk tillgänglighet.

Sedan 2010 insamlas även narkotikapriser på grossistnivå. Jämförs grossistnivån med detaljistnivån ser man att priserna på gramnivå normalt är omkring tre gånger så höga som på kilonivå. Detta gäller såväl narkotikasorter som inte kan blandas ut (hasch, marijuana och ecstasy) som droger där det ofta förekommer att olika icke narkotiska, och relativt billiga ämnen, blandas in för att späda den ursprungliga substansen och därmed dryga ut volymen (gäller här amfetamin, heroin och kokain). Ofta är det de tre storstadslänen som rapporterar grossistpriser och liksom för gatuprisrapporteringen finns ett samband mellan länets folktäthet och antalet rapporterade grossistpriser.

Inte minst i förhållande till kostnader för riskerna samt det ytterligare arbete som distribution och försäljning innebär kan avansen, eller skillnaden mellan grossist- och detaljistled, tyckas relativt liten. Samtidigt förekommer det alltså att amfetamin, kokain och heroin blandas ut, vilket ökar vinstmarginalerna. Utblandning förekommer normalt inte för hasch och marijuana men för dessa droger torde å andra sidan de större försäljningsvolymerna medföra tillräckliga vinstmöjligheter.

Referenser

Guttormsson U (2004). *Narkotikaprisutvecklingen i Sverige 1988–2003*. Rapportserie nr 80. Stockholm: Centraförbundet för alkohol- och narkotikaupplysning.

Guttormsson U (2011). *Narkotikatillgängligheten i Sverige 1988–2010*. Rapportserie nr 128. Stockholm: Centraförbundet för alkohol- och narkotikaupplysning.

Konsumentprisindex (1980=100), fastställda tal. www.scb.se. Stockholm: Statistiska centralbyrån.

UNODC (2012). *World Drug Report 2012*. Vienna: United Nations Office on Drugs and Crime.

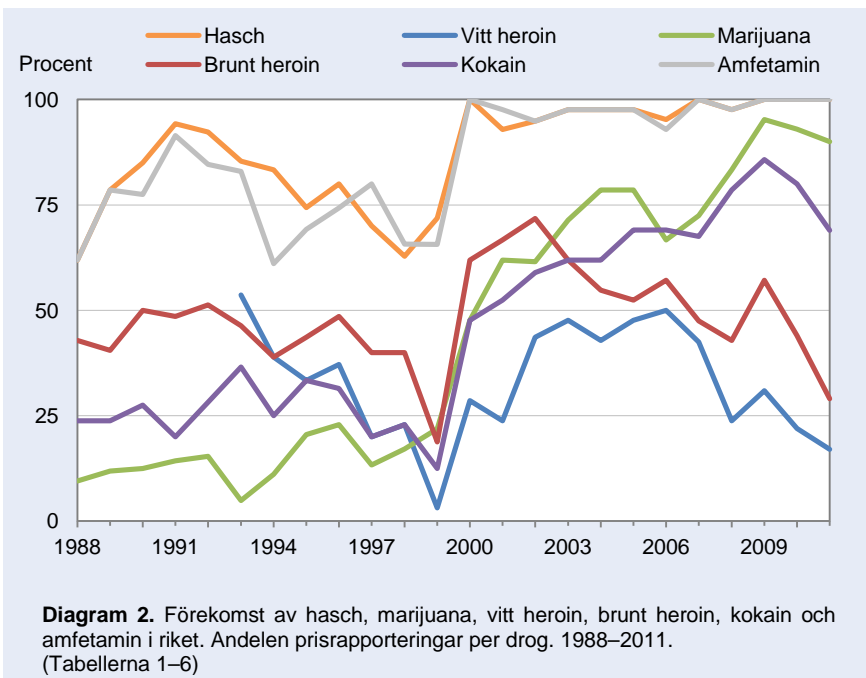
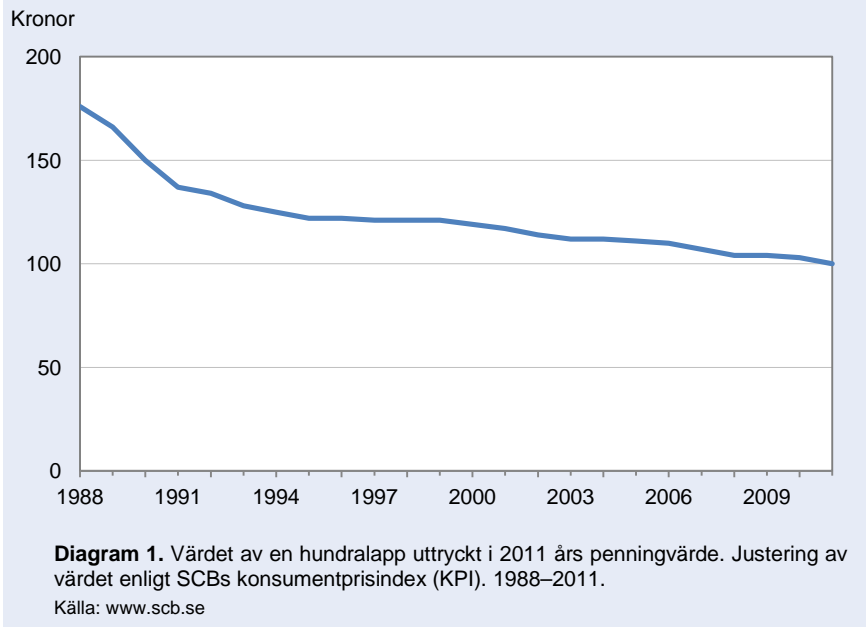
Rapportörer 2011

Kontaktpersoner på länspolismyndigheterna (första/andra halvåret):

Stockholm	Jonas Wendel
Uppsala	Kenneth Olsson
Södermanland	Thomas Karlsson
Östergötland	Magnus Skoglund
Jönköping	Per-Åke Eldh / Ola Svensson
Kronoberg	Svante Petersson
Kalmar	Ingrid Landegren
Gotland	Erik Guteson
Blekinge	Ola Jarevik
Skåne	Tom Åkerberg
Halland	Göran Stigsson / Ingmar Nilja
Västra Götaland	Håkan Börjesson
Värmland	Lars Odenbrand
Örebro	Andreas Börjesson
Västmanland	Per-Erik Lundberg
Dalarna	Leif Danielsson
Gävleborg	Tommy Gustafsson
Västernorrland	Andreas Nyberg / Jan Söderlund
Jämtland	Sanna Matsson
Västerbotten	Inga-Lena Jonasson / Per Emanuelsson
Norrbottn	Åsa Dahlberg

Diagram

1.	Värdet av en hundralapp uttryckt i 2011 års penningvärde. Justering av värdet enligt SCBs konsumentprisindex (KPI). 1988–2011.	11
2.	Förekomst av hasch, marijuana, vitt heroin, brunt heroin, kokain och amfetamin i riket. Andelen prisrapporteringar per drog. 1988–2011. (Tabellerna 1–6).....	11
3.	Förekomst av ecstasy, kat, LSD och GHB i riket. Andelen prisrapporteringar per drog. 2000–2011. (Tabellerna 7–10)	12
4.	Gatuprisutvecklingen för hasch, marijuana, amfetamin, kokain och heroin (vitt resp. brunt). Kronor per gram, KPI-justerade medianvärden, 2011 års penningvärde. 1988–2011. (Tabellerna 1–6).....	13
5.	Gatuprisutvecklingen för ecstasy, LSD, kat och GHB. Kronor per tablett/dos/marduuf resp. centiliter, KPI-justerade medianvärden, 2011 års penningvärde. 2000–2011. (Tabellerna 7–10).....	14
6.	Gatuprisutvecklingen för hasch, marijuana, amfetamin, kokain och heroin (vitt resp. brunt). Kronor per gram, KPI-justerade medianvärden per landsdel, 2011 års penningvärde. 1988–2011. (Tabellerna 11–16)	15
7.	Gatuprisutvecklingen för ecstasy, LSD, kat och GHB. Kronor per tablett/dos/marduuf resp. centiliter, KPI-justerade medianvärden per landsdel, 2011 års penningvärde. 2000–2011. (Tabellerna 17–20)	16
8.	Inflationsjusterad gatuprisutveckling för heroin respektive kokain i USA, Sverige samt Västeuropa. 1990–2010. Index 1990=100. (Tabell 21)	17
9.	Beslag i antal och mängder samt KPI-justerade gatupriser för hasch, marijuana, amfetamin, kokain och heroin (brunt). 1988–2011. Index 1988=100 (1991 för hasch och marijuana). (Tabellerna 22–26).....	18
10.	Mängden beslagtagna marijuana fördelad på polis- respektive tullbeslag samt mängden beslagtagna cannabis fördelad på hasch respektive marijuana. 1992–2011. (Tabellerna 22–23)	19
11.	Beslag i antal och mängder samt KPI-justerade gatupriser för ecstasy, LSD, kat och GHB. 2000–2011. Index 2000=100. (Tabellerna 27–30).....	20



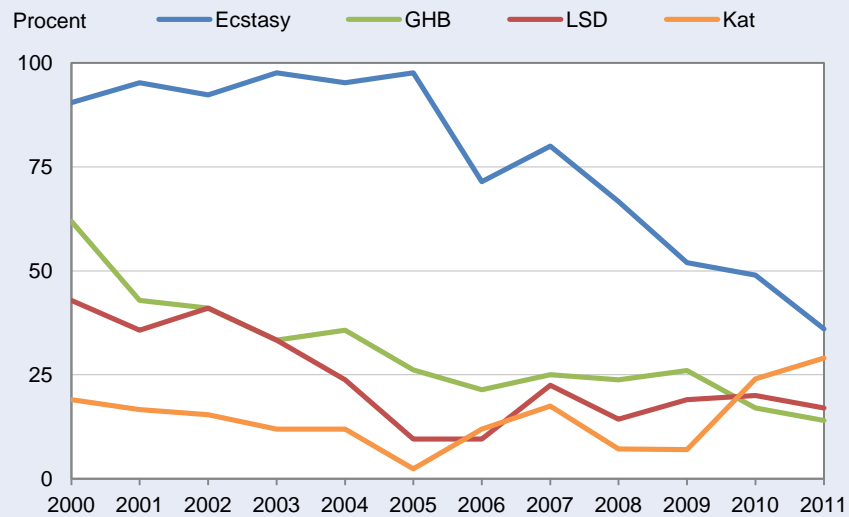
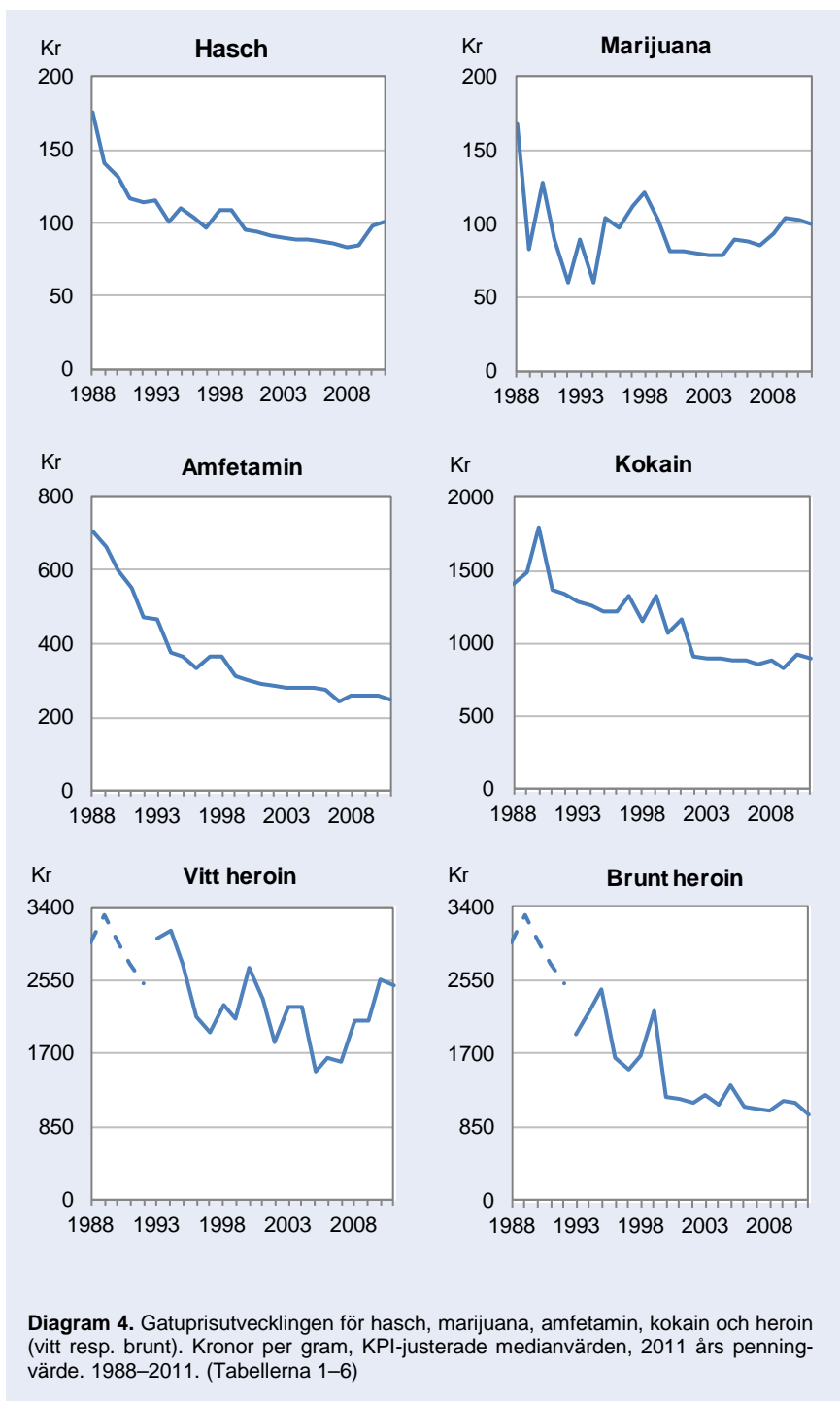


Diagram 3. Förekomst av ecstasy, kat, LSD och GHB i riket. Andelen prisrapporteringar per drog. 2000–2011. (Tabellerna 7–10)



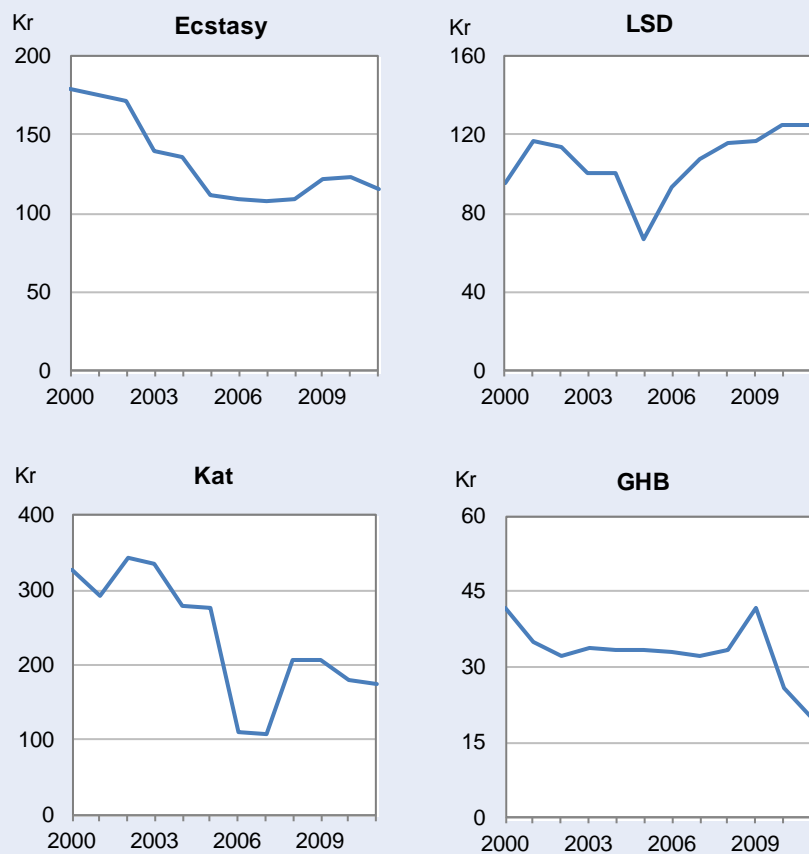
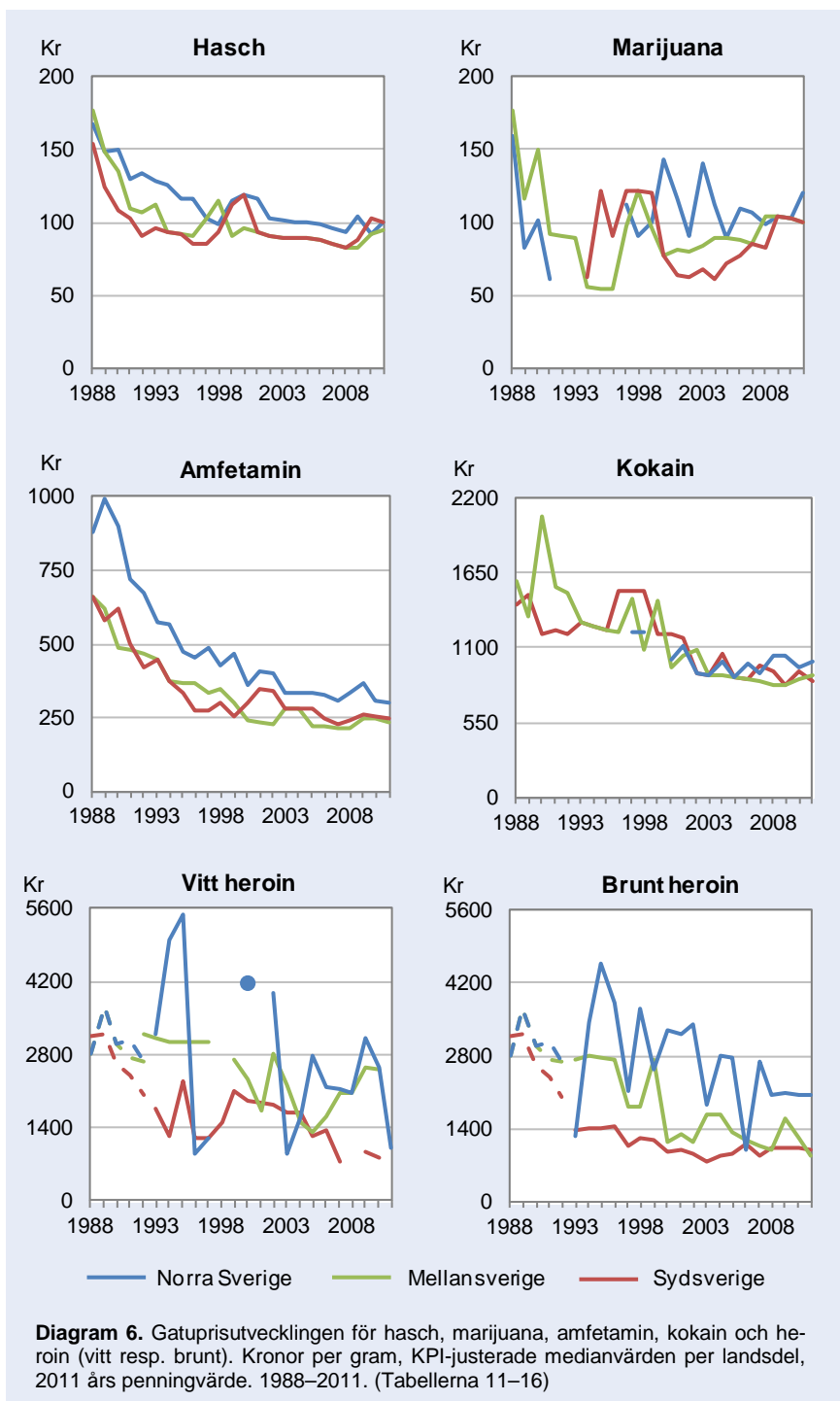
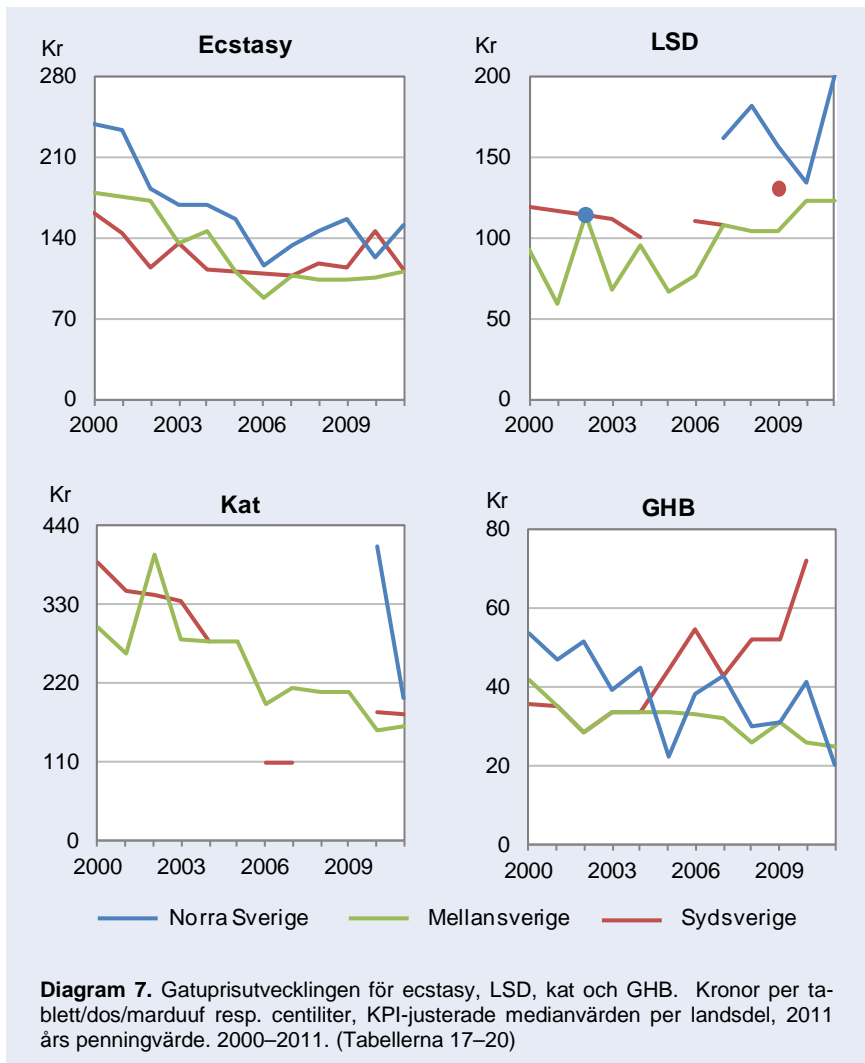


Diagram 5. Gatuprisutvecklingen för ecstasy, LSD, kat och GHB. Kronor per tablett/dos/marduuf resp. centiliter, KPI-justerade medianvärden, 2011 års penningvärde. 2000–2011. (Tabellerna 7–10)





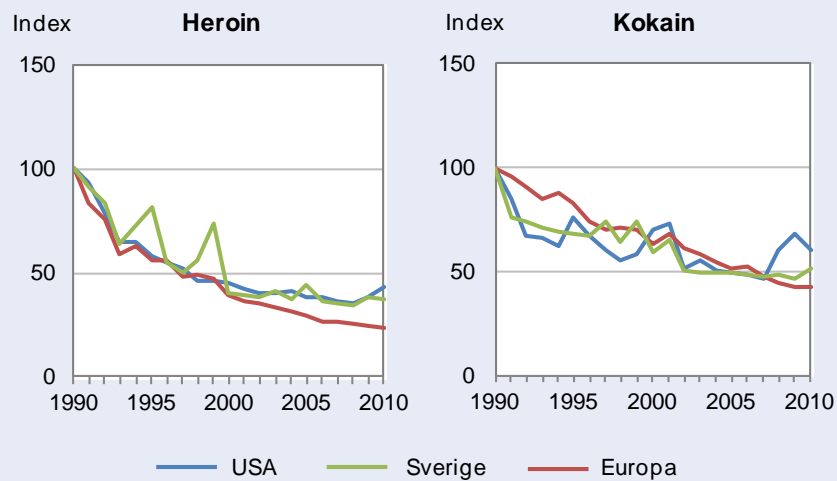
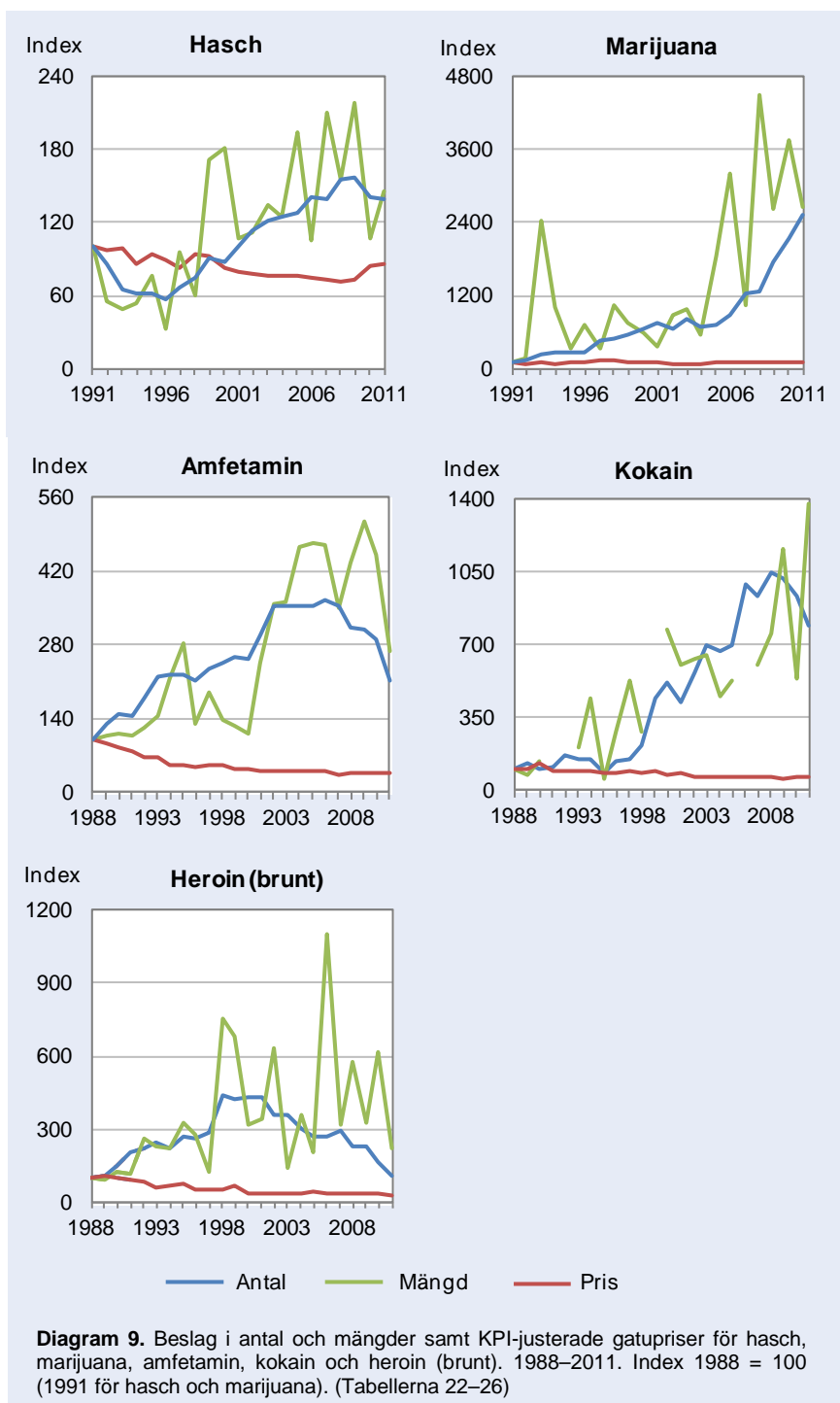


Diagram 8. Inflationsjusterad gatuprisutveckling för heroin respektive kokain i USA, Sverige samt Västeuropa. 1990–2010. Index 1990 = 100. (Tabell 21)



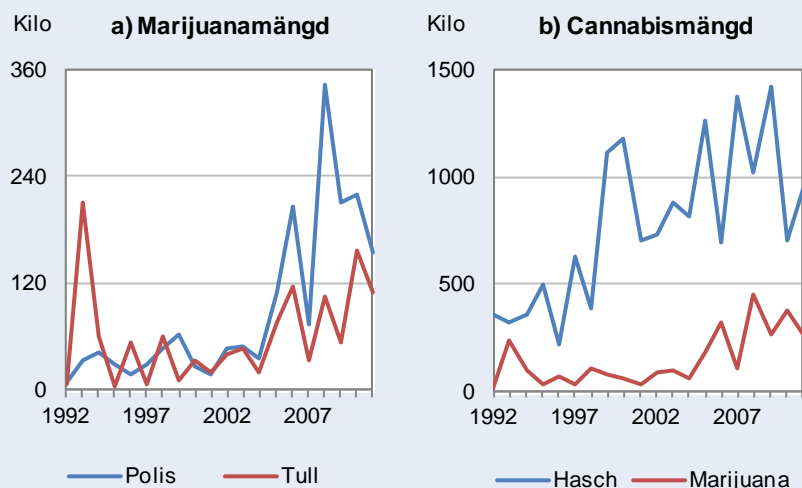
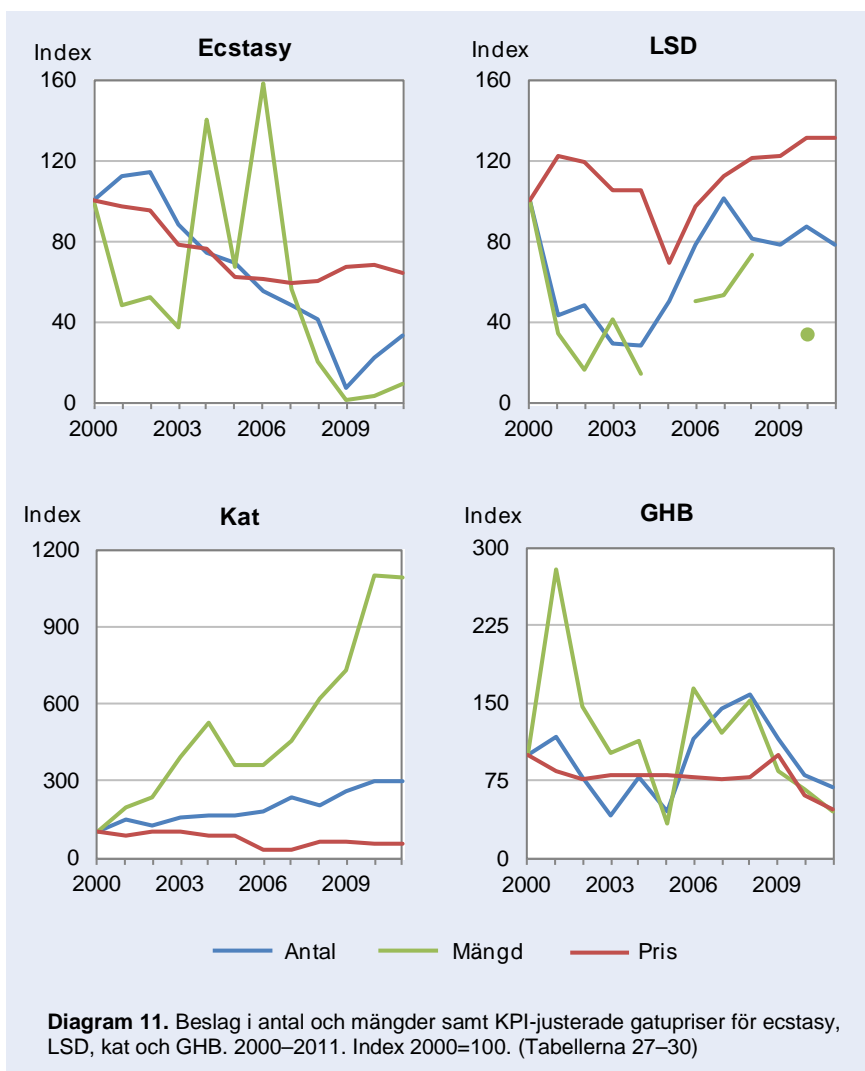


Diagram 10. Mängden beslagtagn marijuana fördelad på polis- respektive tullbeslag samt mängden beslagtagn cannabis fördelad på hasch respektive marijuana. 1992–2011. (Tabellerna 22–23)



Tabellerna A–G

A.	Förekomst av olika narkotiska preparat mätt genom antalet prisrapporteringar i riket samt per landsända. Procent. 2011.....	22
B.	Mediangatupriser för olika narkotikasorter i Sverige enligt uppgifter från länspolismyndigheterna. 2011.....	22
C.	Antalet gatuprisuppgifter för olika narkotikasorter från länspolismyndigheterna. 2007–2011.....	23
D.	Gatupriser för olika narkotikasorter per län. Medianpriser för perioden 2007–2011 i kronor per gram utom för ecstasy (tablett), LSD (tripp), kat (knippe/marduuf) och GHB (kapsyl/cl).....	24
E.	Gatupriser för olika narkotikasorter i Skåne, Västra Götaland, Stockholm respektive övriga län, samt antalet svar. Medianpriser i kronor per gram utom för ecstasy (tablett), LSD (tripp), kat (knippe/marduuf) och GHB (kapsyl/cl). 2007–2011.....	25
F.	Grossistpriser för olika narkotikasorter i Sverige enligt uppgifter från Länspolismyndigheterna. Priserna är angivna i tusental (tkr). 2011.	25
G.	Förekomst av olika narkotiska preparat mätt genom antalet prisrapporteringar (2011), antalet beslag av rättsväsendet inklusive tullens andel av beslagsmängderna (treårsmedelvärden 2009–2011) samt antalet lagföringar (2009).	26

I tabellbilagan kan följande beteckningar förekomma:

- 0 betyder mindre än 0,5% när det rör sig om procentvärden.
- betyder att ingen angett detta svar, det vill säga frekvensen är 0.
- .. betyder att uppgiften existerar men ansetts för osäker att återge.
- . betyder att ingen uppgift finns att tillgå, till exempel för att frågan inte är ställd detta år eller för att frågan haft en helt annan formulering.

Tabell A. Förekomst av olika narkotiska preparat mätt genom antalet prisrapporteringar i riket samt per landsända ^{a)}. Procent. 2011.

	Riket n=42 (%)	Sydsverige n=12 (%)	Mellansverige n=20 (%)	Norra Sverige n=10 (%)
Hasch	100	100	100	100
Amfetamin	100	100	100	100
Marijuana	90	92	90	90
Kokain	69	83	80	30
Ecstasy	36	33	45	20
Brunt heroin	29	42	25	20
Kat	29	42	30	10
Vitt heroin	17	0	30	10
LSD	17	0	30	10
GHB	14	0	20	20

a) Sydsverige = Kronoberg, Jönköping, Kalmar, Blekinge, Skåne och Halland. Mellansverige = Stockholm, Uppsala, Södermanland, Östergötland, Gotland, Värmland, Örebro, Västra Götaland, Västmanland och Dalarna. Norra Sverige = Gävleborg, Västernorrland, Jämtland, Västerbotten och Norrbotten.

Tabell B. Medianguupriser för olika narkotikasorter i Sverige enligt uppgifter från länspolismyndigheterna. 2011.

	Enhet	Antal svar ^{a)}	Intervall	Medelvärde	Medianvärde
Amfetamin	kr / gram	42	150 – 400	257	250
Hasch	kr / gram	42	70 – 200	98	100
Marijuana	kr / gram	38	80 – 150	107	100
Kokain	kr / gram	29	700 – 1100	886	900
Ecstasy	kr / tablett	15	100 – 175	117	115
Brunt heroin	kr / gram	12	600 – 3500	1292	1000
Kat	kr / marduuf	12	120 – 400	188	175
Vitt heroin	kr / gram	7	1000 – 3000	2257	2500
LSD	kr / tripp	7	100 – 200	139	125
GHB	kr / cl	6	20 – 30	23	20

a) Antal prisangivelser av totalt 42 möjliga.

Tabell C. Antalet gatuprisuppgifter för olika narkotikasorter från länspolismyndigheterna. 2007–2011. (Om antalet observationer är 8 eller fler har detta rödmarkerats och om de är 2 eller färre har detta blåmarkerats).

	Hasch	Mari- juana	Vitt heroin	Brunt heroin	Amfe- tamin	Koka- in	Ecsta- sy	Kat	LSD	GHB
Stockholm	10	10	7	3	10	10	10	0	9	0
Uppsala	10	10	9	1	10	10	9	0	9	10
Södermanland	10	6	10	1	10	10	7	0	0	0
Östergötland	10	10	5	2	10	10	4	4	1	0
Jönköping	10	8	1	4	10	10	3	3	0	2
Kronoberg	10	10	0	8	10	9	3	5	0	0
Kalmar	10	10	0	0	10	5	6	0	1	1
Gotland	10	10	0	0	10	8	1	0	0	0
Blekinge	10	9	3	7	10	6	7	0	0	7
Skåne	9	9	0	8	9	9	5	5	2	0
Halland	10	10	1	10	10	10	4	0	0	0
Västra Götaland	10	10	1	10	10	10	9	6	7	10
Värmland	10	8	4	9	10	5	4	0	3	3
Örebro	9	8	1	4	9	6	4	7	0	1
Västmanland	10	10	3	8	10	10	9	0	0	0
Dalarna	10	2	1	1	10	5	1	3	0	0
Gävleborg	9	9	0	1	9	7	7	2	1	0
Västernorrland	10	7	5	6	10	5	8	0	4	8
Jämtland	10	7	0	0	10	3	5	0	1	1
Västerbotten	9	9	5	8	9	8	7	0	0	0
Norrbottn	10	8	0	0	10	2	4	0	0	1
Hela riket	206	180	56	91	206	158	117	35	38	44

Tabell D. Gatupriser för olika narkotikasorter per län. Medianpriser för perioden 2007–2011 i kronor per gram utom för ecstasy (tablett), LSD (tripp), kat (knippe/marduuf)^{a)} och GHB (kapsyl/cl)^{b)}. (Om medianvärdet avviker från riksmedianen med mer än 25% har detta röd- resp. blåmarkerats.)

	Hasch	Mari- juana	Vitt heroin	Brunt heroin	Amfe- tamin	Koka- in	Ecsta- sy	Kat	LSD	GHB
Stockholm	80	100	2500	600	200	800	110	–	125	–
Uppsala	80	90	2000	1000	200	800	70	–	100	25
Södermanland	80	80	2250	1000	215	800	115	–	–	–
Östergötland	100	100	1850	1425	250	1000	107	250	125	–
Jönköping	80	100	800	1000	232	800	75	125	–	50
Kronoberg	100	100	–	1200	250	800	125	150	–	–
Kalmar	98	93	–	–	250	1000	138	–	125	100
Gotland	70	100	–	–	325	900	100	–	–	–
Blekinge	100	60	700	650	250	1000	120	–	–	40
Skåne	80	90	–	800	150	800	100	150	100	–
Halland	80	150	1500	1000	300	900	100	–	–	–
Västra Götaland	85	85	1000	900	180	900	100	175	100	30
Värmland	100	95	1500	2500	300	1000	115	–	125	30
Örebro	80	100	2500	1940	225	800	100	200	–	33
Västmanland	80	100	1000	900	175	800	100	–	–	–
Dalarna	88	80	1500	1000	250	800	125	125	–	–
Gävleborg	100	100	–	2500	275	850	110	300	150	–
Västernorrland	95	100	3000	2250	300	1000	145	–	163	28
Jämtland	80	80	–	–	300	1050	150	–	130	40
Västerbotten	100	125	2000	2000	350	1100	150	–	–	–
Norrbottnen	100	90	–	–	400	1000	100	–	–	150
Hela riket	85	100	2000	1000	250	800	105	175	120	30

a) "Marduuf fr o m andra halvåret 2009, tidigare "knippe".

b) Kronor per: "kapsyl (ca 1 cl)" 2006–vinterhalvåret 2007, "kapsyl" vinterhalvåret 2007–andra halvåret 2008, "2 cl" första halvåret 2009 samt "cl" sedan andra halvåret 2009.

Tabell E. Gatupriser för olika narkotikasorter i Skåne, Västra Götaland, Stockholm respektive övriga län, samt antalet svar^{a)}. Medianpriser i kronor per gram utom för ecstasy (tablett), LSD (tripp), kat (knippe/marduuf)^{b)} och GHB (kapsyl/cl)^{c)}. 2007–2011.

	Skåne		Västra Götaland		Stockholm		Övriga län	
	Antal svar	Pris	Antal svar	Pris	Antal svar	Pris	Antal svar	Pris
Hasch	9	80	10	85	10	80	177	90
Marijuana	9	90	10	85	10	100	151	100
Vitt heroin	0	–	1	1000	7	2500	48	2000
Brunt heroin	8	800	10	900	3	600	70	1050
Amfetamin	9	150	10	180	10	200	177	250
Kokain	9	800	10	900	10	800	129	800
Ecstasy	5	100	9	100	10	110	93	110
Kat	5	150	6	175	0	–	24	188
LSD	2	100	7	100	9	125	20	125
GHB	0	–	10	30	0	–	34	32

a) Av 10 möjliga svar i vardera storstadslän och 180 i övriga län.

b) "Marduuf" fr o m andra halvåret 2009, tidigare "knippe".

c) Kronor per: "kapsyl (ca 1 cl)" 2006–vinterhalvåret 2007, "kapsyl" vinterhalvåret 2007–andra halvåret 2008, "2 cl" första halvåret 2009 samt "cl" sedan andra halvåret 2009.

Tabell F. Grossistpriser för olika narkotikasorter i Sverige enligt uppgifter från Länspolismyndigheterna. Priserna är angivna i tusental (tkr). 2011 (värden i parentes gäller 2010).

	Enhet	Antal svar ^{a)}	Intervall, tkr	Medelvärde	Medianvärde
Hasch	kkkr / kilo	23 (27)	20 – 60	37	38 (35)
Marijuana	kkkr / kilo	11 (16)	28 – 60	39	35 (38)
Amfetamin	kkkr / kilo	14 (22)	45 – 100	68	70 (70)
Kokain	kkkr / kilo	7 (9)	200 – 500	354	350 (375)
Brunt heroin	kkkr / kilo	5 (5)	250 – 375	325	350 (320)
Ecstasy	kkkr / tablett	2 (3)	25 – 70	48	48 (25)

a) Antal prisangivelser av totalt 42 möjliga.

Tabell G. Förekomst av olika narkotiska preparat mätt genom antalet prisrapporteringar (2011), antalet beslag av rättsväsendet inklusive tullens andel av beslagsmängderna (treårsmedelvärden 2009–2011) samt antalet lagföringar ^{a)} (2009).

	Antal prisrapporter	Antal beslag			Tullbeslagsandel (mängd)	Antal lagföringar
		Polis	Tull	Totalt		
Hasch	42	6899	917	7816	49	12456 ^{b)}
Amfetamin	42	5198	111	5309	39	7981
Marijuana	38	3297	1205	4502	35	.. ^{b)}
Kokain	29	634	77	711	50	1649
Heroin ^{c)}	18	471	21	492	84	894
Ecstasy	15	107	11	118	20	191
Kat	12	238	294	532	82	277
LSD ^{d)}	7	46	6	52	74	79
GHB	6	115	2	117	5	223

a) Endast domar och godkända strafförelägganden men ej åtalsunderlåtelse.

b) Brå redovisar hasch och marijuana sammanslaget som cannabis.

c) För heroin gäller att prisangivelserna för vitt respektive brunt heroin vägts samman i och med att beslags- och lagföringsstatistiken inte särskiljer sorterna.

d) RPS särredovisar ej längre LSD varför dessa värden gäller 2008–2011.

Tabellerna 1–30

1.	Gatuprisutvecklingen för hasch i KPI-justerade medianpriser. Priser i kronor per gram. (Inkl. antalet prissvar, prisintervall samt ursprungliga medel- och medianpriser). 1988–2011.	30
2.	Gatuprisutvecklingen för marijuana i KPI-justerade medianpriser. Priser i kronor per gram. (Inkl. antalet prissvar, prisintervall samt ursprungliga medel- och medianpriser). 1988–2011.	31
3.	Gatuprisutvecklingen för amfetamin i KPI-justerade medianpriser. Priser i kronor per gram. (Inkl. antalet prissvar, prisintervall samt ursprungliga medel- och medianpriser). 1988–2011.	32
4.	Gatuprisutvecklingen för kokain i KPI-justerade medianpriser. Priser i kronor per gram. (Inkl. antalet prissvar, prisintervall samt ursprungliga medel- och medianpriser). 1988–2011.	33
5.	Gatuprisutvecklingen för heroin/vitt heroin i KPI-justerade medianpriser. Priser i kronor per gram. (Inkl. antalet prissvar, prisintervall samt ursprungliga medel- och medianpriser). 1988–2011.	34
6.	Gatuprisutvecklingen för heroin/brunt heroin i KPI-justerade medianpriser. Priser i kronor per gram. (Inkl. antalet prissvar, prisintervall samt ursprungliga medel- och medianpriser). 1988–2011.	35
7.	Gatuprisutvecklingen för ecstasy i KPI-justerade medianpriser. Priser i kronor per tablett. (Inkl. antalet prissvar, prisintervall samt ursprungliga medel- och medianpriser). 2000–2011.	36
8.	Gatuprisutvecklingen för LSD i KPI-justerade medianpriser. Priser i kronor per tripp. (Inkl. antalet prissvar, prisintervall samt ursprungliga medel- och medianpriser). 2000–2011.	36
9.	Gatuprisutvecklingen för kat i KPI-justerade medianpriser. Priser i kronor per marduuf. (Inklusive antalet prissvar, prisintervall samt ursprungliga medel- och medianpriser). 2000–2011.	37
10.	Gatuprisutvecklingen för GHB i KPI-justerade medianpriser. Priser i kronor per centiliter. (Inklusive antalet prissvar, prisintervall samt ursprungliga medel- och medianpriser). 2000–2011.	37
11.	Gatuprisutvecklingen för hasch i ursprungliga samt KPI-justerade medianpriser, antalet och andelen prissvar fördelat på landsdel. Priser i kronor per gram. 1988–2011.	38
12.	Gatuprisutvecklingen för marijuana i ursprungliga samt KPI-justerade medianpriser, antalet och andelen prissvar fördelat på landsdel. Priser i kronor per gram. 1988–2011.	39
13.	Gatuprisutvecklingen för amfetamin i ursprungliga samt KPI-justerade medianpriser, antalet och andelen prissvar fördelat på landsdel. Priser i kronor per gram. 1988–2011.	40

14.	Gatuprisutvecklingen för kokain i ursprungliga samt KPI-justerade medianpriser, antalet och andelen prissvar fördelat på landsdel. Priser i kronor per gram. 1988–2011.....	41
15.	Gatuprisutvecklingen för vitt heroin i ursprungliga samt KPI-justerade medianpriser, antalet och andelen prissvar fördelat på landsdel. Priser i kronor per gram. 1988–2011.....	42
16.	Gatuprisutvecklingen för brunt heroin i ursprungliga samt KPI-justerade medianpriser, antalet och andelen prissvar fördelat på landsdel. Priser i kronor per gram. 1988–2011.....	43
17.	Gatuprisutvecklingen för ecstasy i ursprungliga samt KPI-justerade medianpriser, antalet och andelen prissvar fördelat på landsdel. Priser i kronor per tablett. 2000–2011.....	44
18.	Gatuprisutvecklingen för LSD i ursprungliga samt KPI-justerade medianpriser, antalet och andelen prissvar fördelat på landsdel. Priser i kronor per tripp. 2000–2011.....	44
19.	Gatuprisutvecklingen för kat i ursprungliga samt KPI-justerade medianpriser, antalet och andelen prissvar fördelat på landsdel. Priser i kronor per marduuf. 2000–2011.....	45
20.	Gatuprisutvecklingen för GHB i ursprungliga samt KPI-justerade medianpriser, antalet och andelen prissvar fördelat på landsdel. Priser i kronor per centiliter. 2000–2011.....	45
21.	Gatuprisutvecklingen i USA, Västeuropa och Sverige för heroin samt kokain. Inflationsjusterade medelvärden för Västeuropa, USA och Sverige i 2010 års penningvärden. US dollars (USA), euro (Västeuropa) respektive kronor (Sverige) per gram. 1990–2010.....	46
22.	Haschbeslag av tull och polis i antal och mängd (kilo), KPI-justerade mediangatupriser för hasch (kronor per gram) samt indexeringar av beslag och priser. Index 1991=100. 1988–2011.....	47
23.	Marijuanabeslag av tull och polis i antal och mängd (kilo), KPI-justerade mediangatupriser för marijuana (kronor per gram) samt indexeringar av beslag och priser. Index 1991=100. 1988–2011.....	48
24.	Amfetaminbeslag av tull och polis i antal och mängd (kilo), KPI-justerade gatupriser för amfetamin (kronor per gram) samt indexeringar av beslag och priser. Index 1988=100. 1988–2011.....	49
25.	Kokainbeslag av tull och polis i antal och mängd (kilo), KPI-justerade mediangatupriser för kokain (kronor per gram) samt indexeringar av beslag och priser. Index 1988=100. 1988–2011.....	50
26.	Heroinbeslag av tull och polis i antal och mängd (kilo), KPI-justerade mediangatupriser för brunt heroin (kronor per gram) samt indexeringar av beslag och priser. Index 1988=100. 1988–2011.....	51
27.	Ecstasybeslag av tull och polis i antal och mängd (tablett), KPI-justerade mediangatupriser för ecstasy (kronor per tablett) samt indexeringar av beslag och priser. Index 1988=100. 2000–2011.....	52
28.	LSD-beslag av tull och polis i antal och mängd (tripp), KPI-justerade mediangatupriser för LSD (kronor per tripp) samt indexeringar av beslag och priser. Index 1988=100. 2000–2011.....	52

29. Katbeslag av tull och polis i antal och mängd (kilo), KPI-justerade mediangatupriser för kat (kronor per knippe) samt indexeringar av beslag och priser. Index 1988=100. 2000–2011..... 53
30. GHB-beslag av tull och polis i antal och mängd (liter), KPI-justerade mediangatupriser för GHB (kronor per cl) samt indexeringar av beslag och priser. Index 1988=100. 2000–2011..... 53

I tabellbilagan kan följande beteckningar förekomma:

- 0 betyder mindre än 0,5% när det rör sig om procentvärden.
- betyder att ingen angett detta svar, det vill säga frekvensen är 0.
- .. betyder att uppgiften existerar men ansetts för osäker att återge.
- . betyder att ingen uppgift finns att tillgå, till exempel för att frågan inte är ställd detta år eller för att frågan haft en helt annan formulering.

Tabell 1. Gatuprisutvecklingen för **hasch** i KPI-justerade medianpriser. Priser i kronor per gram. (Inkl. antalet prissvar, prisintervall samt ursprungliga medel- och medianpriser). 1988–2011.

	Antal enkäter	Svar		Prisintervall	Ursprungligt pris		KPI-justerat medianpris
		Antal	(%)		Medel	Median	
1988	21	13	62	30 – 125	91	100	176
1989	42	33	79	50 – 100	84	85	141
1990	40	34	85	55 – 110	86	88	132
1991	35	33	94	45 – 110	84	85	117
1992	39	36	92	50 – 100	83	85	114
1993	41	35	85	60 – 175	89	90	115
1994	36	30	83	50 – 150	86	80	100
1995	39	29	74	60 – 150	88	90	110
1996	35	28	80	50 – 125	87	85	103
1997	30	21	70	50 – 150	86	80	97
1998	35	22	63	55 – 100	86	90	109
1999	32	23	72	60 – 150	95	90	109
2000	21	21	100	60 – 100	85	80	96
2001	42	39	93	60 – 100	84	80	93
2002	39	37	95	65 – 100	83	80	91
2003	42	41	98	65 – 100	84	80	90
2004	42	41	98	70 – 110	84	80	89
2005	42	41	98	60 – 100	83	80	89
2006	42	40	95	60 – 150	84	80	88
2007	40	40	100	60 – 100	81	80	86
2008	42	41	98	60 – 100	84	80	83
2009	42	42	100	70 – 110	87	82	85
2010	41	41	100	60 – 125	92	95	97
2011	42	42	100	70 – 200	98	100	100

Tabell 2. Gatuprisutvecklingen för **marijuana** i KPI-justerade medianpriser. Priser i kronor per gram. (Inkl. antalet prissvar, prisintervall samt ursprungliga medel- och medianpriser). 1988–2011.

	Antal enkäter	Svar		Prisintervall	Ursprungligt pris		KPI-justerat medianpris
		Antal	(%)		Medel	Median	
1988	21	2	10	90–100	95	95	167
1989	42	5	12	40–100	62	50	83
1990	40	5	13	50–100	77	85	127
1991	35	5	14	45–80	63	65	89
1992	39	6	15	40–80	53	45	60
1993	41	2	5	40–100	70	70	90
1994	36	4	11	40–50	46	48	60
1995	39	8	21	50–100	81	85	104
1996	35	8	23	50–100	79	80	97
1997	30	4	13	80–100	91	92	111
1998	35	6	17	75–100	96	100	121
1999	32	7	22	60–100	86	85	103
2000	21	10	48	30–120	70	68	81
2001	42	26	62	30–100	69	70	82
2002	39	24	62	30–100	65	70	80
2003	42	30	71	30–150	76	70	78
2004	42	33	79	50–150	77	70	78
2005	42	33	79	40–100	78	80	89
2006	42	28	67	50–100	77	80	88
2007	40	29	73	50–150	84	80	86
2008	42	35	83	48–150	91	90	93
2009	42	40	95	60–150	97	100	104
2010	41	38	93	60–150	104	100	103
2011	42	38	90	80–150	107	100	100

Tabell 3. Gatuprisutvecklingen för **amfetamin** i KPI-justerade medianpriser. Priser i kronor per gram. (Inkl. antalet prissvar, prisintervall samt ursprungliga medel- och medianpriser). 1988–2011.

	Antal enkäter	Svar		Prisintervall	Ursprungligt pris		KPI-justerat medianpris
		Antal	(%)		Medel	Median	
1988	21	13	62	250–525	413	400	705
1989	42	33	79	200–1 000	444	400	662
1990	40	31	78	250–800	419	400	599
1991	35	32	91	100–700	402	400	548
1992	39	33	85	160–600	366	350	469
1993	41	34	83	155–550	373	362	464
1994	36	22	61	100–550	314	300	376
1995	39	27	69	180–500	305	300	367
1996	35	26	74	100–500	294	275	335
1997	30	24	80	135–450	309	300	363
1998	35	23	66	190–375	283	300	364
1999	32	21	66	175–500	297	260	314
2000	21	21	100	100–450	266	250	299
2001	42	41	98	100–500	265	250	291
2002	39	37	95	100–500	268	250	285
2003	42	41	98	150–500	271	250	280
2004	42	41	98	150–500	262	250	279
2005	42	41	98	150–400	242	250	278
2006	42	39	93	125–400	240	250	274
2007	40	40	100	125–400	234	225	241
2008	42	41	98	120–400	254	250	259
2009	42	42	100	140–400	263	250	260
2010	41	41	100	125–400	254	250	257
2011	42	42	100	150–400	257	250	250

Tabell 4. Gatuprisutvecklingen för **kokain** i KPI-justerade medianpriser. Priser i kronor per gram. (Inkl. antalet prissvar, prisintervall samt ursprungliga medel- och medianpriser). 1988–2011.

	Antal enkäter	Svar		Prisintervall	Ursprungligt pris		KPI-justerat medianpris
		Antal	(%)		Medel	Median	
1988	21	5	24	250 –1 250	820	800	1 410
1989	42	10	24	500 –2 000	1 010	900	1 490
1990	40	11	28	600 –1 500	1 114	1 200	1 798
1991	35	7	20	900 –1 500	1 143	1 000	1 371
1992	39	11	28	800 –1 150	959	1 000	1 340
1993	41	15	37	500 –1 500	983	1 000	1 281
1994	36	9	25	800 –1 200	961	1 000	1 253
1995	39	13	33	700 –1 500	973	1 000	1 222
1996	35	11	31	250 –1 500	995	1 000	1 217
1997	30	6	20	900 –1 500	1 133	1 100	1 331
1998	35	8	23	700 –1 500	1 000	950	1 151
1999	32	4	13	1 000 –1 250	1 112	1 100	1 327
2000	21	10	48	600 –1 000	860	900	1 075
2001	42	22	52	700 –1 200	914	1 000	1 166
2002	39	23	59	700 –1 200	870	800	913
2003	42	26	62	600 –1 100	842	800	896
2004	42	26	62	600 –1 000	856	800	892
2005	42	29	69	400 –1 000	824	800	889
2006	42	29	69	600 –1 200	810	800	877
2007	40	27	68	600 –1 000	811	800	858
2008	42	33	79	600 –1 250	882	850	881
2009	42	36	86	625 –1 200	883	800	831
2010	41	33	80	650 –1 750	905	900	924
2011	42	29	69	700 –1 100	886	900	900

Tabell 5. Gatuprisutvecklingen för **heroin/vitt heroin** ^{a)} i KPI-justerade medianpriser. Priser i kronor per gram. (Inkl. antalet prissvar, prisintervall samt ursprungliga medel- och medianpriser). 1988–2011.

	Antal enkäter	Svar		Prisintervall	Ursprungligt pris		KPI-justerat medianpris
		Antal	(%)		Medel	Median	
1988	21	9	43	900–2 500	1 689	1 700	2 996
1989	42	17	40	1 000–2 800	1 981	2 000	3 311
1990	40	20	50	1 000–3 000	2 010	2 000	2 997
1991	35	17	49	250–2 500	1 862	2 000	2 741
1992	39	20	51	450–3 000	1 782	1 875	2 513
1993	41	22	54	1 000–3 000	2 059	2 375	3 041
1994	36	14	39	700–5 000	2 289	2 500	3 133
1995	39	13	33	1 200–4 500	2 398	2 250	2 750
1996	35	13	37	500–2 500	1 605	1 750	2 129
1997	30	6	20	800–2 500	1 667	1 600	1 937
1998	35	8	23	500–3 000	1 788	1 875	2 272
1999	32	1	3	1 750–1 750	1 750	1 750	2 112
2000	21	6	29	1 500–3 500	2 267	2 250	2 688
2001	42	10	24	1 100–2 500	1 910	2 000	2 332
2002	39	17	44	1 000–3 500	1 953	1 600	1 827
2003	42	20	48	800–3 000	1 935	2 000	2 240
2004	42	18	43	800–3 000	1 789	2 000	2 231
2005	42	20	48	800–3 000	1 565	1 350	1 499
2006	42	21	50	800–2 500	1 433	1 500	1 644
2007	40	17	43	600–2 500	1 400	1 500	1 608
2008	42	10	24	600–3 000	2 010	2 000	2 072
2009	42	13	31	900–3 000	1 969	2 000	2 079
2010	41	9	22	800–4 250	2 394	2 500	2 566
2011	42	7	17	1 000–3 000	2 257	2 500	2 500

a) T o m 1990 efterfrågades "heroin" och 1993–1997 efterfrågades "vanligt heroin" medan frågeformuleringen inte är känd 1991–1992.

Tabell 6. Gatuprisutvecklingen för **heroin/brunt heroin** ^{a)} i KPI-justerade medianpriser. Priser i kronor per gram. (Inkl. antalet prissvar, prisintervall samt ursprungliga medel- och medianpriser). 1988–2011.

	Antal enkäter	Svar		Prisintervall	Ursprungligt pris		KPI-justerat medianpris
		Antal	(%)		Medel	Median	
1988	21	9	43	900–2 500	1 689	1 700	2 996
1989	42	17	40	1 000–2 800	1 981	2 000	3 311
1990	40	20	50	1 000–3 000	2 010	2 000	2 997
1991	35	17	49	250–2 500	1 862	2 000	2 741
1992	39	20	51	450–3 000	1 782	1 875	2 513
1993	41	19	46	900–2 500	1 653	1 500	1 921
1994	36	14	39	800–4 500	2 032	1 750	2 193
1995	39	17	44	800–4 500	1 997	2 000	2 445
1996	35	17	49	350–3 750	1 420	1 350	1 642
1997	30	12	40	300–4 800	1 720	1 250	1 513
1998	35	14	40	550–4 000	1 521	1 375	1 666
1999	32	6	19	1 000–2 500	1 708	1 825	2 202
2000	21	13	62	300–3 000	1 331	1 000	1 195
2001	42	28	67	800–3 000	1 314	1 000	1 166
2002	39	28	72	600–3 500	1 473	1 000	1 142
2003	42	26	62	600–2 500	1 310	1 100	1 232
2004	42	23	55	600–2 500	1 322	1 000	1 115
2005	42	22	52	700–2 500	1 327	1 200	1 333
2006	42	24	57	300–2 000	1 021	1 000	1 096
2007	40	19	48	500–3 000	1 097	1 000	1 072
2008	42	18	43	500–2 500	1 252	1 000	1 036
2009	42	24	57	500–3 000	1 436	1 100	1 143
2010	41	18	44	500–3 000	1 528	1 100	1 129
2011	42	12	29	600–3 500	1 292	1 000	1 000

a) T o m 1990 efterfrågades "heroin" och 1993–1997 efterfrågades "rökheroin" medan frågeformuleringen inte är känd 1991–1992.

Tabell 7. Gatuprisutvecklingen för **ecstasy** i KPI-justerade medianpriser. Priser i kronor per tablett. (Inkl. antalet prissvar, prisintervall samt ursprungliga medel- och medianpriser). 2000–2011.

	Antal enkäter	Svar		Prisintervall	Ursprungligt pris		KPI-justerat medianpris
		Antal	(%)		Medel	Median	
2000	21	19	90	80–250	159	150	179
2001	42	40	95	80–200	144	150	175
2002	39	36	92	100–200	137	150	171
2003	42	41	98	60–200	130	125	140
2004	42	40	95	70–200	120	122	136
2005	42	41	98	60–150	108	100	111
2006	42	30	71	50–150	104	100	110
2007	40	32	80	50–200	106	100	107
2008	42	28	67	70–150	112	105	109
2009	42	22	55	50–200	117	117	122
2010	41	20	49	70–155	116	120	123
2011	42	15	36	100–175	117	115	115

Tabell 8. Gatuprisutvecklingen för **LSD** i KPI-justerade medianpriser. Priser i kronor per tripp. (Inkl. antalet prissvar, prisintervall samt ursprungliga medel- och medianpriser). 2000–2011.

	Antal enkäter	Svar		Prisintervall	Ursprungligt pris		KPI-justerat medianpris
		Antal	(%)		Medel	Median	
2000	21	9	43	50–200	103	80	96
2001	42	15	36	50–130	87	100	117
2002	39	16	41	50–150	96	100	114
2003	42	14	33	50–100	80	90	101
2004	42	10	24	50–100	85	90	100
2005	42	4	10	50–70	60	60	67
2006	42	4	10	70–100	85	85	93
2007	40	9	23	70–150	104	100	107
2008	42	6	14	100–175	121	112	116
2009	42	8	19	90–150	118	112	116
2010	41	8	20	100–130	116	122	125
2011	42	7	17	100–200	139	125	125

Tabell 9. Gatuprisutvecklingen för **kat** i KPI-justerade medianpriser. Priser i kronor per marduuf ^{a)}. (Inklusive antalet prissvar, prisintervall samt ursprungliga medel- och medianpriser). 2000–2011.

	Antal enkäter	Svar		Prisintervall	Ursprungligt pris		KPI-justerat medianpris
		Antal	(%)		Medel	Median	
2000	21	4	19	200–325	269	275	329
2001	42	7	17	200–300	243	250	291
2002	39	6	15	250–450	333	300	342
2003	42	5	12	250–400	300	300	336
2004	42	5	12	250–300	260	250	279
2005	42	1	2	250–250	250	250	278
2006	42	5	12	50–200	125	100	110
2007	40	7	18	100–400	164	100	107
2008	42	3	7	125–200	175	200	207
2009	42	3	7	150–250	200	200	208
2010	41	10	24	80–400	198	175	180
2011	42	12	29	120–400	188	175	175

a) "Marduuf från andra halvåret 2009, tidigare "knippe".

Tabell 10. Gatuprisutvecklingen för **GHB** i KPI-justerade medianpriser. Priser i kronor per centiliter ^{a)}. (Inklusive antalet prissvar, prisintervall samt ursprungliga medel- och medianpriser). 2000–2011.

	Antal enkäter	Svar		Prisintervall	Ursprungligt pris		KPI-justerat medianpris
		Antal	(%)		Medel	Median	
2000	21	13	62	20–50	36	35	42
2001	42	18	43	25–50	34	30	35
2002	39	16	41	20–50	33	28	32
2003	42	14	33	20–50	31	30	34
2004	42	15	36	25–50	35	30	33
2005	42	11	26	20–50	33	30	33
2006	42	9	21	25–50	32	30	33
2007	40	10	25	25–150	44	30	32
2008	42	10	24	18–100	39	32	33
2009	42	11	26	20–50	37	40	42
2010	41	7	17	15–120	39	25	26
2011	42	6	14	20–30	23	20	20

a) Kronor per: "kapsyl (ca 2 cl)" 2000–2005, "kapsyl (ca 1 cl)" 2006–vinterhalvåret 2007, "kapsyl" vinterhalvåret 2007–andra halvåret 2008, "2 cl" första halvåret 2009 samt "cl" andra halvåret 2009.

Tabell 11. Gatuprisutvecklingen för **hasch** i ursprungliga samt KPI-justerade medianpriser, antalet och andelen prissvar fördelat på landsdel. Priser i kronor per gram. 1988–2011.

	Sydsverige				Mellansverige				Norra Sverige			
	Svar		Medianpris		Svar		Medianpris		Svar		Medianpris	
	Antal	(%)	Urspr.	KPI-just.	Antal	(%)	Urspr.	KPI-just.	Antal	(%)	Urspr.	KPI-just.
1988	2	50	88	154	7	58	100	176	4	80	95	167
1989	7	88	75	124	17	71	90	149	9	90	90	149
1990	6	100	73	109	20	80	90	135	8	89	100	150
1991	4	80	75	103	19	95	80	110	10	100	95	130
1992	8	100	68	90	19	90	80	107	9	90	100	134
1993	7	88	75	96	20	91	88	112	8	73	100	128
1994	7	88	75	94	15	83	75	94	8	80	100	125
1995	7	88	75	92	16	76	75	92	6	60	95	116
1996	7	88	70	85	15	83	75	91	6	67	95	116
1997	5	100	70	85	11	73	85	103	5	50	85	103
1998	4	67	78	94	14	74	95	115	4	40	82	99
1999	6	86	93	112	9	60	75	90	8	80	95	115
2000	6	100	100	119	10	100	80	96	5	100	100	119
2001	10	83	80	93	20	100	80	93	9	90	100	117
2002	10	91	80	91	19	100	80	91	8	89	90	103
2003	12	100	80	90	19	95	80	90	10	100	90	101
2004	12	100	80	89	20	100	80	89	9	90	90	100
2005	12	100	80	89	20	100	80	89	9	90	90	100
2006	10	91	80	88	20	100	80	88	10	100	90	99
2007	12	100	80	86	20	100	80	86	8	100	90	96
2008	11	92	80	83	20	100	80	83	10	100	90	93
2009	12	100	85	88	20	100	80	83	10	100	100	104
2010	12	100	100	103	19	100	90	92	10	100	90	92
2011	12	100	100	100	20	100	95	95	10	100	100	100

Tabell 12. Gatuprisutvecklingen för **marijuana** i ursprungliga samt KPI-justerade medianpriser, antalet och andelen prissvar fördelat på landsdel. Priser i kronor per gram. 1988–2011.

	Sydsverige				Mellansverige				Norra Sverige			
	Svar		Medianpris		Svar		Medianpris		Svar		Medianpris	
	Antal	(%)	Urspr.	KPI-just.	Antal	(%)	Urspr.	KPI-just.	Antal	(%)	Urspr.	KPI-just.
1988	0	–	–	–	1	8	100	176	1	20	90	159
1989	0	–	–	–	3	13	70	116	2	20	50	83
1990	0	–	–	–	1	4	100	150	4	44	68	101
1991	0	–	–	–	4	20	68	93	1	10	45	62
1992	0	–	–	–	6	29	68	90	0	–	–	–
1993	0	–	–	–	2	9	70	90	0	–	–	–
1994	1	13	50	63	3	17	45	56	0	–	–	–
1995	2	25	100	122	6	29	45	55	0	–	–	–
1996	3	38	75	91	5	28	45	55	0	–	–	–
1997	1	20	100	121	1	7	80	97	2	20	93	112
1998	2	33	100	121	3	16	100	121	1	10	75	91
1999	3	43	100	121	2	13	80	97	2	20	83	100
2000	5	83	65	78	4	40	65	78	1	20	120	143
2001	10	83	55	64	11	55	70	82	5	50	100	117
2002	10	91	55	63	12	63	70	80	2	22	80	91
2003	12	100	60	67	14	70	75	84	4	40	125	140
2004	12	100	55	61	16	80	80	89	5	50	100	112
2005	12	100	65	72	15	75	80	89	6	60	80	89
2006	9	82	70	77	15	75	80	88	4	40	100	110
2007	10	83	80	86	16	80	80	86	3	38	100	107
2008	11	92	80	83	16	80	100	104	8	80	95	98
2009	12	100	100	104	18	90	100	104	10	100	100	104
2010	12	100	100	103	16	84	100	103	10	100	100	103
2011	11	92	100	100	18	90	100	100	9	90	120	120

Tabell 13. Gatuprisutvecklingen för **amfetamin** i ursprungliga samt KPI-justerade medianpriser, antalet och andelen prissvar fördelat på landsdel. Priser i kronor per gram. 1988–2011.

	Sydsverige				Mellansverige				Norra Sverige			
	Svar		Medianpris		Svar		Medianpris		Svar		Medianpris	
	Antal	(%)	Urspr.	KPI-just.	Antal	(%)	Urspr.	KPI-just.	Antal	(%)	Urspr.	KPI-just.
1988	2	50	375	661	8	67	375	661	3	60	500	881
1989	7	88	350	579	17	71	375	621	9	90	600	993
1990	6	100	413	618	18	72	325	487	7	78	600	899
1991	4	80	363	497	18	90	350	480	10	100	525	720
1992	6	75	313	419	20	95	350	469	7	70	500	670
1993	7	88	350	448	19	86	350	448	8	73	450	576
1994	7	88	300	376	12	67	300	376	3	30	450	564
1995	7	88	275	336	14	67	300	367	3	30	388	474
1996	7	88	225	274	14	78	300	365	5	56	375	456
1997	5	100	225	272	12	80	275	333	7	70	400	484
1998	4	67	250	303	14	74	288	349	5	50	350	424
1999	6	86	213	256	9	60	250	302	6	60	388	468
2000	6	100	250	299	10	100	200	239	5	100	300	358
2001	12	100	300	350	20	100	200	233	9	90	350	408
2002	10	91	300	342	19	100	200	228	8	89	350	400
2003	12	100	250	280	19	95	250	280	10	100	300	336
2004	12	100	250	279	20	100	250	279	9	90	300	335
2005	12	100	250	278	20	100	200	222	9	90	300	333
2006	10	91	225	247	19	95	200	219	10	100	300	329
2007	12	100	213	228	20	100	200	214	8	100	288	308
2008	11	92	230	238	20	100	208	215	10	100	325	337
2009	12	100	250	260	20	100	238	247	10	100	350	364
2010	12	100	250	257	19	100	240	246	10	100	300	308
2011	12	100	250	250	20	100	233	233	10	100	300	300

Tabell 14. Gatuprisutvecklingen för **kokain** i ursprungliga samt KPI-justerade medianpriser, antalet och andelen prissvar fördelat på landsdel. Priser i kronor per gram. 1988–2011.

	Sydsverige				Mellansverige				Norra Sverige			
	Svar		Medianpris		Svar		Medianpris		Svar		Medianpris	
	Antal	(%)	Urspr.	KPI-just.	Antal	(%)	Urspr.	KPI-just.	Antal	(%)	Urspr.	KPI-just.
1988	1	25	800	1 410	4	33	900	1 586	0	–	–	–
1989	5	63	900	1 490	5	21	800	1 325	0	–	–	–
1990	3	50	800	1 199	8	32	1 375	2 061	0	–	–	–
1991	1	20	900	1 234	6	30	1 125	1 542	0	–	–	–
1992	2	25	900	1 206	9	43	1 125	1 508	0	–	–	–
1993	4	50	1 000	1 281	11	50	1 000	1 281	0	–	–	–
1994	3	38	1 000	1 253	6	33	1 000	1 253	0	–	–	–
1995	3	38	1 000	1 222	10	48	1 000	1 222	0	–	–	–
1996	3	38	1 250	1 521	8	44	1 000	1 217	0	–	–	–
1997	2	40	1 250	1 513	3	20	1 200	1 452	1	10	1 000	1 210
1998	2	33	1 250	1 515	5	26	900	1 091	1	10	1 000	1 212
1999	3	43	1 000	1 207	1	7	1 200	1 448	0	–	–	–
2000	5	83	1 000	1 195	3	30	800	956	2	40	850	1 015
2001	8	67	1 000	1 166	12	60	900	1 049	2	20	950	1 108
2002	8	73	800	913	12	63	950	1 085	3	33	800	913
2003	9	75	800	896	13	65	800	896	4	40	800	896
2004	8	67	950	1 060	14	70	800	892	4	40	900	1 004
2005	9	75	800	889	17	85	800	889	3	30	800	889
2006	9	82	800	877	16	80	800	877	4	40	900	986
2007	9	75	900	965	16	80	800	858	2	25	850	911
2008	9	75	900	932	17	85	800	829	7	70	1 000	1 036
2009	10	83	800	831	19	95	800	831	7	70	1 000	1 039
2010	11	92	900	924	16	84	850	872	6	60	925	949
2011	10	83	850	850	16	80	900	900	3	30	1 000	1 000

Tabell 15. Gatuprisutvecklingen för vitt heroin ^{a)} i ursprungliga samt KPI-justerade medianpriser, antalet och andelen prissvar fördelat på landsdel. Priser i kronor per gram. 1988–2011.

	Sydsverige			Mellansverige			Norra Sverige					
	Svar		Medianpris	Svar		Medianpris	Svar		Medianpris			
	Antal (%)	Urspr.	KPI-just.	Antal (%)	Urspr.	KPI-just.	Antal (%)	Urspr.	KPI-just.			
1988	1	25	1 800	3 172	6	50	1 600	2 820	2	40	1 600	2 820
1989	4	50	1 938	3 208	11	46	2 250	3 725	2	20	2 250	3 725
1990	5	83	1 750	2 623	11	44	2 000	2 997	4	44	2 000	2 997
1991	4	80	1 750	2 399	9	45	2 000	2 741	4	40	2 250	3 084
1992	6	75	1 500	2 010	11	52	2 000	2 680	3	30	2 000	2 680
1993	6	75	1 375	1 761	13	59	2 500	3 201	3	27	2 500	3 201
1994	5	63	1 000	1 253	7	39	2 500	3 133	3	30	4 000	5 013
1995	2	25	1 863	2 276	10	48	2 500	3 056	1	10	4 500	5 500
1996	2	25	1 000	1 217	10	56	2 500	3 041	1	11	750	912
1997	2	40	1 000	1 210	3	20	2 500	3 026	1	10	1 000	1 210
1998	2	33	1 250	1 515	6	32	2 500	3 029	0	–	–	–
1999	1	14	1 750	2 112	0	–	–	–	0	–	–	–
2000	1	17	1 600	1 911	4	40	2 250	2 688	1	20	3 500	4 181
2001	2	17	1 600	1 866	8	40	2 000	2 332	0	–	–	–
2002	3	27	1 600	1 827	12	63	1 500	1 712	2	22	3 500	3 996
2003	5	42	1 500	1 680	14	70	2 500	2 800	1	10	800	896
2004	2	17	1 500	1 673	14	70	2 000	2 231	5	50	1 450	1 617
2005	2	17	1 100	1 222	16	80	1 350	1 499	2	20	2 500	2 777
2006	2	18	1 250	1 370	17	85	1 200	1 315	2	20	2 000	2 191
2007	3	25	700	750	13	65	1 500	1 608	1	13	2 000	2 144
2008	0	–	–	–	7	35	2 000	2 072	3	30	2 000	2 072
2009	1	8	900	935	9	45	2 000	2 079	3	30	3 000	3 118
2010	1	8	800	821	6	32	2 500	2 566	2	20	2 500	2 566
2011	0	–	–	–	6	30	2 500	2 500	1	10	1 000	1 000

a) T o m 1990 efterfrågades "heroin" och 1993–1997 efterfrågades "vanligt heroin" medan frågeformuleringen inte är känd 1991–1992.

Tabell 16. Gatuprisutvecklingen för **brunt heroin** ^{a)} i ursprungliga samt KPI-justerade medianpriser, antalet och andelen prissvar fördelat på landsdel. Priser i kronor per gram. 1988–2011.

	Sydsverige			Mellansverige			Norra Sverige					
	Svar		Medianpris	Svar		Medianpris	Svar		Medianpris			
	Antal	(%)	Urspr.	KPI-just.	Antal	(%)	Urspr.	KPI-just.	Antal	(%)	Urspr.	KPI-just.
1988	1	25	1 800	3 172	6	50	1 600	2 820	2	40	1 600	2 820
1989	4	50	1 938	3 208	11	46	2 250	3 725	2	20	2 250	3 725
1990	5	83	1 750	2 623	11	44	2 000	2 997	4	44	2 000	2 997
1991	4	80	1 750	2 399	9	45	2 000	2 741	4	40	2 250	3 084
1992	6	75	1 500	2 010	11	52	2 000	2 680	3	30	2 000	2 680
1993	4	50	1 075	1 377	14	64	2 125	2 721	1	9	1 000	1 281
1994	4	50	1 125	1 410	8	44	2 250	2 820	2	20	2 750	3 446
1995	4	50	1 150	1 406	11	52	2 250	2 750	2	20	3 750	4 583
1996	5	63	1 200	1 460	10	56	2 250	2 737	2	22	3 125	3 802
1997	4	80	900	1 089	4	27	1 500	1 816	4	40	1 750	2 118
1998	5	83	1 000	1 212	7	37	1 500	1 818	2	20	3 050	3 696
1999	3	43	1 000	1 207	2	13	2 250	2 715	1	10	2 100	2 534
2000	3	50	800	956	8	80	950	1 135	2	40	2 750	3 285
2001	8	67	850	991	16	80	1 100	1 283	4	40	2 750	3 206
2002	8	73	800	913	15	79	1 000	1 142	5	56	3 000	3 425
2003	9	75	700	784	13	65	1 500	1 680	4	40	1 650	1 848
2004	8	67	800	892	12	60	1 500	1 673	3	30	2 500	2 789
2005	8	67	850	944	10	50	1 200	1 333	4	40	2 500	2 777
2006	8	73	1 000	1 096	12	60	1 100	1 205	4	40	900	986
2007	8	67	825	884	9	45	1 000	1 072	2	25	2 500	2 680
2008	7	58	1 000	1 036	8	40	950	984	3	30	2 000	2 072
2009	10	83	1 000	1 039	10	50	1 550	1 611	4	40	2 000	2 079
2010	7	58	1 000	1 026	7	37	1 200	1 232	4	40	2 000	2 053
2011	5	42	1 000	1 000	5	25	900	900	2	20	2 050	2 050

a) T o m 1990 efterfrågades "heroin" och 1993–1997 efterfrågades "rökheroin" medan frågeformuleringen inte är känd 1991–1992.

Tabell 17. Gatuprisutvecklingen för **ecstasy** i ursprungliga samt KPI-justerade medianpriser, antalet och andelen prissvar fördelat på landsdel. Priser i kronor per tablett. 2000–2011.

	Sydsverige				Mellansverige				Norra Sverige			
	Svar		Medianpris		Svar		Medianpris		Svar		Medianpris	
	Antal	(%)	Urspr.	KPI-just.	Antal	(%)	Urspr.	KPI-just.	Antal	(%)	Urspr.	KPI-just.
2000	6	100	135	161	9	90	150	179	4	80	200	239
2001	12	100	123	143	20	100	150	175	8	80	200	233
2002	10	91	100	114	19	100	150	171	7	78	160	183
2003	12	100	120	134	19	95	120	134	10	100	150	168
2004	12	100	100	112	19	95	130	145	9	90	150	167
2005	11	92	100	111	15	75	100	111	9	90	140	155
2006	7	64	100	110	15	75	80	88	8	80	105	115
2007	11	92	100	107	14	70	100	107	7	88	125	134
2008	5	42	113	117	14	70	100	104	9	90	140	145
2009	4	33	110	114	11	55	100	104	7	70	150	156
2010	4	33	143	146	10	53	103	105	6	60	120	123
2011	4	33	113	113	9	45	110	110	2	20	150	150

Tabell 18. Gatuprisutvecklingen för **LSD** i ursprungliga samt KPI-justerade medianpriser, antalet och andelen prissvar fördelat på landsdel. Priser i kronor per tripp. 2000–2011.

	Sydsverige				Mellansverige				Norra Sverige			
	Svar		Medianpris		Svar		Medianpris		Svar		Medianpris	
	Antal	(%)	Urspr.	KPI-just.	Antal	(%)	Urspr.	KPI-just.	Antal	(%)	Urspr.	KPI-just.
2000	3	50	100	119	6	60	78	93	0	–	–	–
2001	6	50	100	117	9	45	50	58	0	–	–	–
2002	5	45	100	114	10	53	100	114	1	11	100	114
2003	6	50	100	112	8	40	60	67	0	–	–	–
2004	4	33	90	100	6	30	85	95	0	–	–	–
2005	0	–	–	–	4	20	60	67	0	–	–	–
2006	1	9	100	110	3	15	70	77	0	–	–	–
2007	2	17	100	107	6	30	100	107	1	13	150	161
2008	0	–	–	–	5	25	100	104	1	10	175	181
2009	1	8	125	130	5	25	100	104	2	20	150	156
2010	0	–	–	–	7	37	120	123	1	10	130	133
2011	0	–	–	–	6	30	123	123	1	10	200	200

Tabell 19. Gatuprisutvecklingen för **kat** i ursprungliga samt KPI-justerade medianpriser, antalet och andelen prissvar fördelat på landsdel. Priser i kronor per marduuf^{a)}. 2000–2011.

	Sydsverige				Mellansverige				Norra Sverige			
	Svar		Medianpris		Svar		Medianpris		Svar		Medianpris	
	Antal	(%)	Urspr.	KPI-just.	Antal	(%)	Urspr.	KPI-just.	Antal	(%)	Urspr.	KPI-just.
2000	1	17	325	388	3	30	250	299	–	–	–	–
2001	3	25	300	350	4	20	225	262	–	–	–	–
2002	2	18	300	342	4	21	350	400	–	–	–	–
2003	2	17	300	336	3	15	250	280	–	–	–	–
2004	2	17	250	279	3	15	250	279	–	–	–	–
2005	0	–	–	–	1	5	250	278	–	–	–	–
2006	2	18	100	110	3	15	175	192	–	–	–	–
2007	4	33	100	107	3	15	200	214	–	–	–	–
2008	0	–	–	–	3	15	200	207	–	–	–	–
2009	0	–	–	–	3	15	200	208	–	–	–	–
2010	4	33	175	180	5	26	150	154	1	10	400	411
2011	5	42	175	175	6	30	160	160	1	10	200	200

a) "Marduuf fr o m andra halvåret 2009, tidigare "knippe".

Tabell 20. Gatuprisutvecklingen för **GHB** i ursprungliga samt KPI-justerade medianpriser, antalet och andelen prissvar fördelat på landsdel. Priser i kronor per centiliter^{a)}. 2000–2011.

	Sydsverige				Mellansverige				Norra Sverige			
	Svar		Medianpris		Svar		Medianpris		Svar		Medianpris	
	Antal	(%)	Urspr.	KPI-just.	Antal	(%)	Urspr.	KPI-just.	Antal	(%)	Urspr.	KPI-just.
2000	4	67	30	36	5	50	35	42	4	80	45	54
2001	5	42	30	35	10	50	30	35	3	30	40	47
2002	7	64	25	29	7	37	25	29	2	22	45	51
2003	7	58	30	34	5	25	30	34	2	20	35	39
2004	7	58	30	33	7	35	30	33	1	10	40	45
2005	5	42	40	44	5	25	30	33	1	10	20	22
2006	1	9	50	55	6	30	30	33	2	20	35	38
2007	1	8	40	43	6	30	30	32	3	38	40	43
2008	3	25	50	52	6	30	25	26	2	20	29	30
2009	4	33	50	52	5	25	30	31	2	20	30	31
2010	2	17	70	72	4	21	25	26	1	10	40	41
2011	0	–	–	–	4	20	25	25	2	20	20	20

a) Kronor per: "kapsyl (ca 2 cl)" 2000–2005, "kapsyl (ca 1 cl)" 2006–vinterhalvåret 2007, "kapsyl" vinterhalvåret 2007–andra halvåret 2008, "2 cl" första halvåret 2009 samt "cl" andra halvåret 2009.

Tabell 21. Gatuprisutvecklingen i USA, Västeuropa och Sverige för heroin samt kokain. Inflationsjusterade medelvärden för Västeuropa ^{a)} USA ^{b)} och Sverige i 2010 års penningvärden. US dollars (USA), euro (Västeuropa) respektive kronor (Sverige) per gram. 1990–2010.

	Heroinpriser per gram						Kokainpriser per gram					
	USA		Väst-europa		Sverige		USA		Väst-europa		Sverige	
	(USD)	Ind.	(euro)	Ind.	(kr)	Ind.	(USD)	Ind.	(euro)	Ind.	(kr)	Ind.
1990	1 031	100	216	100	2 921	100	278	100	146	100	1 752	100
1991	958	93	181	84	2 671	91	237	85	140	96	1 336	76
1992	808	78	164	76	2 448	84	186	67	132	90	1 306	75
1993	673	65	127	59	1 872	64	183	66	124	85	1 248	71
1994	673	65	135	63	2 137	73	174	63	128	88	1 221	70
1995	602	58	121	56	2 382	82	212	76	121	83	1 191	68
1996	570	55	120	56	1 600	55	188	68	108	74	1 185	68
1997	535	52	104	48	1 474	50	169	61	103	71	1 297	74
1998	475	46	106	49	1 624	56	155	56	104	71	1 122	64
1999	473	46	101	47	2 146	73	162	58	103	71	1 293	74
2000	464	45	84	39	1 164	40	195	70	93	64	1 048	60
2001	439	43	78	36	1 136	39	204	73	99	68	1 136	65
2002	414	40	77	36	1 112	38	143	51	89	61	890	51
2003	414	40	71	33	1 200	41	155	56	85	58	873	50
2004	423	41	68	31	1 087	37	141	51	80	55	870	50
2005	391	38	64	30	1 299	44	138	50	75	51	866	49
2006	392	38	58	27	1 068	37	136	49	76	52	854	49
2007	374	36	57	26	1 045	36	129	46	70	48	836	48
2008	366	35	55	25	1 009	35	169	61	65	45	858	49
2009	392	38	53	25	1 114	38	189	68	62	42	810	46
2010	450	44	51	24	1 100	38	169	61	62	42	900	51

a) Västeuropas siffror är populationsvägda medelvärden för Belgien, Danmark, Finland, Frankrike, Grekland, Irland, Island, Italien, Luxemburg, Nederländerna, Norge, Portugal, Schweiz, Spanien, Storbritannien, Sverige, Tyskland och Österrike.

b) USAs värden är även justerade för halt/renhet.

Tabell 22. Haschbeslag av tull och polis i antal och mängd (kilo), KPI-justerade mediangatupriser för hasch (kronor per gram) samt indexeringar av beslag och priser. Index 1991=100. 1988–2011.

	Antal	Mängd (kilo)	KPI- pris	Antal, index	Mängd, index	KPI-pris, index
1988	176	184
1989	141	147
1990	132	138
1991	5 356	654	117	100	100	100
1992	4 647	360	114	87	55	98
1993	3 467	321	115	65	49	99
1994	3 267	356	100	61	54	86
1995	3 320	495	110	62	76	94
1996	3 019	216	103	56	33	89
1997	3 564	626	97	67	96	83
1998	4 034	391	109	75	60	94
1999	4 836	1 117	109	90	171	93
2000	4 667	1 182	96	87	181	82
2001	5 345	701	93	100	107	80
2002	6 046	730	91	113	112	78
2003	6 530	883	90	122	135	77
2004	6 686	820	89	125	125	77
2005	6 829	1 266	89	128	194	76
2006	7 511	692	88	140	106	75
2007	7 485	1 379	86	140	211	74
2008	8 360	1 020	83	156	156	71
2009	8 398	1 424	85	157	218	73
2010	7 585	702	97	142	107	84
2011	7 465	951	100	139	145	86

Tabell 23. Marijuanabeslag av tull och polis i antal och mängd (kilo), KPI-justerade mediangatupriser för marijuana (kronor per gram) samt indexeringar av beslag och priser. Index 1991=100. 1988–2011.

	Antal	Mängd (kilo)		KPI-pris	Antal, index	Mängd, index	KPI-pris, index
		Totalt	Varav polis				
1988	167	206
1989	83	102
1990	127	157
1991	210	10	..	89	100	100	100
1992	317	16	9	60	151	155	68
1993	481	242	32	90	229	2 424	101
1994	571	101	42	60	272	1 014	68
1995	532	32	28	104	253	322	117
1996	538	71	18	97	256	714	109
1997	981	34	28	111	467	339	125
1998	1 028	105	46	121	490	1 053	136
1999	1 153	75	64	103	549	752	115
2000	1 383	60	26	81	659	595	91
2001	1 590	38	17	82	757	375	92
2002	1 351	88	47	80	643	877	90
2003	1 717	97	50	78	818	973	88
2004	1 416	57	36	78	674	565	88
2005	1 516	186	109	89	722	1 860	100
2006	1 854	322	206	88	883	3 220	98
2007	2 567	106	73	86	1 222	1 056	96
2008	2 636	448	344	93	1 255	4 484	105
2009	3 710	263	210	104	1 767	2 630	117
2010	4 522	375	219	103	2 153	3 750	115
2011	5 272	264	155	100	2 510	2 640	112

Tabell 24. Amfetaminbeslag av tull och polis i antal och mängd (kilo), KPI-justerade gatupriser för amfetamin (kronor per gram) samt indexeringar av beslag och priser. Index 1988=100. 1988–2011.

	Antal	Mängd (kilo)	KPI- pris	Antal, index	Mängd, index	KPI-pris, index
1988	1 965	98	705	100	100	100
1989	2 572	104	662	131	106	94
1990	2 889	108	599	147	110	85
1991	2 851	104	548	145	106	78
1992	3 538	121	469	180	123	67
1993	4 288	142	464	218	145	66
1994	4 359	210	376	222	214	53
1995	4 386	279	367	223	284	52
1996	4 199	127	335	214	130	47
1997	4 639	186	363	236	190	52
1998	4 859	135	364	247	138	52
1999	5 073	124	314	258	126	45
2000	4 978	108	299	253	110	42
2001	5 837	240	291	297	245	41
2002	6 922	350	285	352	357	40
2003	6 972	354	280	355	361	40
2004	6 977	457	279	355	466	40
2005	6 981	464	278	355	473	39
2006	7 201	461	274	366	470	39
2007	6 962	343	241	354	350	34
2008	6 150	426	259	313	435	37
2009	6 072	506	260	309	516	37
2010	5 718	442	257	291	451	36
2011	4 138	263	250	211	268	35

Tabell 25. Kokainbeslag av tull och polis i antal och mängd (kilo), KPI-justerade mediangatupriser för kokain (kronor per gram) samt indexeringar av beslag och priser. Index 1988=100. 1988–2011.

	Antal	Mängd (kilo)	KPI- pris	Antal, index	Mängd, index	KPI-pris, index
1988	78	6	1 410	100	100	100
1989	101	5	1 490	129	71	106
1990	80	9	1 798	103	137	128
1991	84	226	1 371	108	.. ^{a)}	97
1992	128	61	1 340	164	.. ^{a)}	95
1993	117	14	1 281	150	211	91
1994	114	29	1 253	146	446	89
1995	64	4	1 222	82	57	87
1996	107	18	1 217	137	278	86
1997	116	34	1 331	149	524	94
1998	172	19	1 151	221	286	82
1999	346	420	1 327	444	.. ^{a)}	94
2000	405	50	1 075	519	773	76
2001	328	39	1 166	421	603	83
2002	440	41	913	564	634	65
2003	545	42	896	699	649	64
2004	524	29	892	672	448	63
2005	546	34	889	700	526	63
2006	772	1 358	877	990	.. ^{a)}	62
2007	725	39	858	929	601	61
2008	813	49	881	1 042	757	62
2009	792	75	831	1 015	1 159	59
2010	724	35	924	928	541	66
2011	618	89	900	792	1 376	64

a) Inget indexvärde redovisas eftersom beslagsmängden översteg omgivande års mer än fyra gånger.

Tabell 26. Heroinbeslag av tull och polis i antal och mängd (kilo), KPI-justerade mediangatupriser för brutt heroin (kronor per gram) samt indexeringar av beslag och priser. Index 1988=100. 1988–2011.

	Antal	Mängd (kilo)	KPI- pris	Antal, index	Mängd, index	KPI-pris, index
1988	294	9	2 996	100	100	100
1989	319	9	3 311	109	95	111
1990	445	12	2 997	151	125	100
1991	608	11	2 741	207	117	91
1992	645	25	2 513	219	263	84
1993	723	22	1 921	246	234	64
1994	663	21	2 193	226	224	73
1995	805	31	2 445	274	330	82
1996	780	26	1 642	265	280	55
1997	833	12	1 513	283	123	50
1998	1 285	71	1 666	437	758	56
1999	1 244	64	2 202	423	684	73
2000	1 264	30	1 195	430	321	40
2001	1 271	32	1 166	432	342	39
2002	1 052	59	1 142	358	631	38
2003	1 057	13	1 232	360	139	41
2004	900	34	1 115	306	364	37
2005	804	19	1 333	273	203	44
2006	800	103	1 096	272	1101	37
2007	871	30	1 072	296	319	36
2008	688	54	1 036	234	577	35
2009	671	31	1 143	228	331	38
2010	493	58	1 129	168	620	38
2011	314	21	1 000	107	225	33

Tabell 27. Ecstasybeslag av tull och polis i antal och mängd (tabletter), KPI-justerade mediangatupriser för ecstasy (kronor per tablett) samt indexeringar av beslag och priser. Index 1988=100. 2000–2011.

	Antal	Mängd (tabletter)	KPI- pris	Antal, index	Mängd, index	KPI-pris, index
2000	553	184 281	179	100	100	100
2001	621	89 571	175	112	49	98
2002	631	96 577	171	114	52	96
2003	489	69 646	140	88	38	78
2004	411	258 877	136	74	140	76
2005	381	124 551	111	69	68	62
2006	309	291 385	110	56	158	61
2007	268	103 130	107	48	56	60
2008	231	37 078	109	42	20	61
2009	42	2 336	122	8	1	68
2010	127	7 098	123	23	4	69
2011	186	17 100	115	34	9	64

Tabell 28. LSD-beslag av tull och polis i antal och mängd (trippor), KPI-justerade mediangatupriser för LSD (kronor per tripp) samt indexeringar av beslag och priser. Index 1988=100. 2000–2011.

	Antal	Mängd (trippor)	KPI- pris	Antal, index	Mängd, index	KPI-pris, index
2000	64	1 804	96	100	100	100
2001	28	629	117	44	35	122
2002	31	305	114	48	17	119
2003	19	751	101	30	42	105
2004	18	258	100	28	14	105
2005	32	4 179	67	50	.. ^{a)}	70
2006	50	909	93	78	50	97
2007	65	970	107	102	54	112
2008	52	1 327	116	81	74	121
2009	50	5 426	116	78	a)	122
2010	56	613	125	88	34 ^{b)}	131
2011	50	.. ^{b)}	125	78	.. ^{b)}	131

a) Inget indexvärde redovisas eftersom beslagsmängden översteg omgivande års mer än fyra gånger.

b) Ingen mängd redovisad i BAR-registret.

Tabell 29. Katbeslag av tull och polis i antal och mängd (kilo), KPI-justerade mediangatupriser för kat (kronor per knippe) samt indexeringar av beslag och priser. Index 1988=100. 2000–2011.

	Antal	Mängd (kilo)	KPI- pris	Antal, index	Mängd, index	KPI-pris, index
2000	186	1 777	329	100	100	100
2001	285	3 463	291	153	195	89
2002	241	4 234	342	130	238	104
2003	292	6 955	336	157	391	102
2004	314	9 301	279	169	523	85
2005	310	6 451	278	167	363	85
2006	333	6 452	110	179	363	33
2007	438	8 138	107	235	458	33
2008	380	10 998	207	204	619	63
2009	480	13 006	208	258	732	63
2010	557	19 553	180	299	1 100	55
2011	558	19 340	175	300	1 088	53

Tabell 30. GHB-beslag av tull och polis i antal och mängd (liter), KPI-justerade mediangatupriser för GHB (kronor per cl) samt indexeringar av beslag och priser. Index 1988=100. 2000–2011.

	Antal	Mängd (liter)	KPI- pris	Antal, index	Mängd, index	KPI-pris, index
2000	132	17	42	100	100	100
2001	154	46	35	117	280	84
2002	103	24	32	78	146	76
2003	55	17	34	42	102	80
2004	103	19	33	78	114	80
2005	60	6	33	45	34	80
2006	152	27	33	115	165	79
2007	190	20	32	144	121	77
2008	210	25	33	159	152	79
2009	152	14	42	115	84	99
2010	107	11	26	81	66	61
2011	92	7	20	70	45	48

Tidigare rapporter

- 90 Skolelevers drogvanor 2005
- 91 Drogutvecklingen i Sverige 2005
- 92 CANs rapporteringssystem om droger (CRD). Tendenser under hösten 2005
- 93 Drug Trends in Sweden 2005
- 94 Narkotikaprisutvecklingen i Sverige 1988–2005
- 95 Mönstrandens drogvanor 2005
- 96 CANs rapporteringssystem om droger (CRD). Tendenser vinterhalvåret 2005–2006
- 97 CANs rapporteringssystem om droger (CRD). Tendenser i Göteborg vinterhalvåret 2005–2006
- 98 Drogutvecklingen i Sverige 2006
- 99 CANs rapporteringssystem om droger (CRD). Tendenser sommarhalvåret 2006
- 100 CANs rapporteringssystem om droger (CRD). Tendenser i Göteborg sommarhalvåret 2006
- 101 Kartläggning av narkotikapolitiska handlingsplaner i kommuner och stadsdelar
- 102 Narkotikaprisutvecklingen i Sverige 1988–2006
- 103 Skolelevers drogvanor 2006
- 104 CANs rapporteringssystem om droger (CRD). Tendenser vinterhalvåret 2006–2007
- 105 Mönstrandens drogvanor 2006
- 106 CANs rapporteringssystem om droger (CRD). Tendenser i Göteborg vinterhalvåret 2006–2007
- 107 Drogutvecklingen i Sverige 2007
- 108 Skolelevers drogvanor 2007
- 109 Kokain – ett uppmärksammat problem
- 110 CANs rapporteringssystem om droger (CRD). Tendenser sommarhalvåret 2007
- 111 CANs rapporteringssystem om droger (CRD). Tendenser vinterhalvåret 2007–2008
- 112 Narkotikaprisutvecklingen i Sverige 1988–2007
- 113 Drogutvecklingen i Sverige 2008
- 114 Skolelevers drogvanor 2008
- 115 CANs rapporteringssystem om droger (CRD). Tendenser första halvåret 2008
- 116 CANs rapporteringssystem om droger (CRD). Tendenser andra halvåret 2008
- 117 Drogutvecklingen i Sverige 2009
- 118 Skolelevers drogvanor 2009
- 119 CANs rapporteringssystem om droger (CRD). Tendenser första halvåret 2009
- 120 CANs rapporteringssystem om droger (CRD). Tendenser andra halvåret 2009
- 121 Narkotikatillgängligheten i Sverige 1988–2009. En analys av priser och beslag
- 122 Hälsa bland folkhögskoleelever
- 123 CANs rapporteringssystem om droger (CRD). Tendenser första halvåret 2010
- 124 Skolelevers drogvanor 2010
- 125 Drogutvecklingen i Sverige 2010
- 126 Tobakstillgänglighet bland ungdomar – en pilotundersökning i sex kommuner
- 127 CANs rapporteringssystem om droger (CRD). Tendenser andra halvåret 2010
- 128 Narkotikatillgängligheten i Sverige 1988–2010. En analys av priser och beslag
- 129 Skolelevers drogvanor 2011
- 130 Drogutvecklingen i Sverige 2011
- 131 Internetbaserade stödgrupper för barn som växer upp i familjer med missbruk

Centralförbundet för alkohol- och narkotikaupplysning, CAN, är en organisation som har till uppgift att sprida information om alkohol och andra droger. Våra återkommande nationella undersökningar är Skolelevers drogvanor, Drogutvecklingen i Sverige och Narkotikatillgängligheten i Sverige. CAN genomför även lokala och regionala undersökningar på uppdrag av kommuner och län. **Läs mer på www.can.se.**