

Narkotikatillgängligheten i Sverige 1988–2010

En analys av priser och beslag

Ulf Guttormsson

**Rapport 128
Stockholm 2011**

CAN – en kunskapsbank i drogfrågor

CANs främsta uppgift är att tillhandahålla kunskap om alkohol, narkotika och andra droger. Detta görs bland annat genom biblioteket, trycksaker av olika slag, webbsidor, seminarier, kurser och konferenser.

CAN följer drogutvecklingen

CAN följer utvecklingen av bruk och missbruk av alkohol, narkotika och andra droger. CAN samlar in och sammanställer resultat från undersökningar, statistik och andra data, gör egna undersökningar och utredningar eller ger forskare i uppdrag att göra det.

© Centraförbundet för alkohol- och narkotikaupplysning (CAN)
ISSN 0283-1198
URN:NBN:se:can-2011-2 (pdf)

Centraförbundet för alkohol- och narkotikaupplysning (CAN)

Klara Norra Kyrkogata 34, Box 70412, 107 25 Stockholm
Tel: 08-412 46 00, fax: 08-10 46 41
E-post: can@can.se, hemsida: www.can.se

Narkotikatillgängligheten i Sverige 1988–2010

En analys av priser och beslag

Ulf Guttormsson



Centralförbundet för alkohol- och narkotikaupplysning

Rapport nr 128

Stockholm 2011

Innehåll

Sammanfattning.....	8
Bakgrund, syfte och disposition.....	11
Material, definitioner och metodkommentarer	12
Prisdatainsamlingen	12
Narkotikabeslag.....	16
Narkotikadomar	17
Narkotikaprisutvecklingen.....	18
Förekomst av olika preparat.....	18
Prisbilden på nationell nivå 2010	21
Prisutvecklingen över tid	22
Regionala prisskillnader	29
Grossistpriser.....	37
Faktorer som kan påverka prisutvecklingen.....	39
Prisbilden i omvärlden	39
Distributörerna.....	41
Kvalitetsförändringar	41
Beslag	42
Efterfrågeförändringar	43
Tillgänglighetsutvecklingen.....	44
Referenser	56
Bilaga 1: Rapportörer 2010	58
Bilaga 2: Tabeller.....	59

Diagram

1.	Värdet av en hundralapp uttryckt i 2010 års penningvärde. Justering av värdet enligt SCBs konsumentprisindex (KPI). 1988–2010.	15
2.	Förekomst av hasch, marijuana, vitt heroin, brunt heroin, kokain och amfetamin i riket. Andelen prisrapporteringar per drog. 1988–2010.	20
3.	Förekomst av ecstasy, kat, LSD och GHB i riket. Andelen prisrapporteringar per drog. 1988–2010.....	21
4.	Gatuprisutvecklingen för hasch, marijuana, amfetamin, kokain och heroin (vitt resp. brunt). Kronor per gram, KPI-justerade medianvärden, 2010 års penningvärde. 1988–2010.....	23
5.	Gatuprisutvecklingen för ecstasy, LSD, kat och GHB. Kronor per tablett/dos/marduuf resp. centiliter, KPI-justerade medianvärden, 2010 års penningvärde. 2000–2010.....	28
6.	Gatuprisutvecklingen för hasch, marijuana, amfetamin, kokain och heroin (vitt resp. brunt). Kronor per gram, KPI-justerade medianvärden per landsdel, 2010 års penningvärde. 1988–2010.....	31
7.	Gatuprisutvecklingen för ecstasy, LSD, kat och GHB. Kronor per tablett/dos/marduuf resp. centiliter, KPI-justerade medianvärden per landsdel, 2010 års penningvärde. 2000–2010.	32
8.	Inflationsjusterad gatuprisutveckling för heroin respektive kokain i USA, västeuropa samt Sverige. 1990–2008.	40
9.	Beslag i antal och mängder samt KPI-justerade gatupriser för hasch, marijuana, amfetamin, kokain och heroin (brunt). 1988–2010.....	48
10.	Mängden beslagtagna marijuana fördelad på polis- respektive tullbeslag samt mängden beslagtagna cannabis fördelad på hasch respektive marijuana. 1992–2010.	49
11.	Beslag i antal och mängder samt KPI-justerade gatupriser för ecstasy, LSD, kat och GHB. 2000–2010..	53

Tabeller

A.	Förekomst av olika narkotiska preparat mätt genom antalet prisrapporter i riket samt per landsända. Procent. 2010.....	19
B.	Mediangatupriser för olika narkotikasorter i Sverige enligt uppgifter från länspolismyndigheterna. 2010.....	22
C.	Antalet gatuprisuppgifter för olika narkotikasorter från länspolismyndigheterna. 2006–2010.....	34
D.	Gatupriser för olika narkotikasorter per län. Medianpriser för perioden 2006–2010 i kronor per gram utom för ecstasy (tablett), LSD (tripp), kat (knippe/marduuf) och GHB (kapsyl/cl).....	35
E.	Gatupriser för olika narkotikasorter i Skåne, Västra Götaland, Stockholm respektive övriga län, samt antalet svar. Medianpriser i kronor per gram utom för ecstasy (tablett), LSD (tripp), kat (knippe/marduuf) och GHB (kapsyl/cl). 2006–2010.....	36
F.	Grossistpriser för olika narkotikasorter i Sverige enligt uppgifter från länspolismyndigheterna. Priser i tusentals kronor. 2010.....	37
G.	Förekomst av olika narkotiska preparat mätt genom antalet prisrapporter (2010), antalet beslag av rättsväsendet inklusive tullens andel av beslagsmängderna (treårsmedelvärde 2008–2010) samt antalet lagföringar (2009).....	44
1.	Gatuprisutvecklingen för hasch i KPI-justerade medianpriser. Priser i kronor per gram. (Inkl. antalet prissvar, prisintervall samt ursprungliga medel- och medianpriser). 1988–2010.....	59
2.	Gatuprisutvecklingen för marijuana i KPI-justerade medianpriser. Priser i kronor per gram. (Inkl. antalet prissvar, prisintervall samt ursprungliga medel- och medianpriser). 1988–2010.....	60
3.	Gatuprisutvecklingen för amfetamin i KPI-justerade medianpriser. Priser i kronor per gram. (Inkl. antalet prissvar, prisintervall samt ursprungliga medel- och medianpriser). 1988–2010.....	61
4.	Gatuprisutvecklingen för kokain i KPI-justerade medianpriser. Priser i kronor per gram. (Inkl. antalet prissvar, prisintervall samt ursprungliga medel- och medianpriser). 1988–2010.....	62
5.	Gatuprisutvecklingen för heroin/vitt heroin i KPI-justerade medianpriser. Priser i kronor per gram. (Inkl. antalet prissvar, prisintervall samt ursprungliga medel- och medianpriser). 1988–2010.....	63
6.	Gatuprisutvecklingen för heroin/brunt heroin i KPI-justerade medianpriser. Priser i kronor per gram. (Inkl. antalet prissvar, prisintervall samt ursprungliga medel- och medianpriser). 1988–2010.....	64

7.	Gatuprisutvecklingen för ecstasy i KPI-justerade medianpriser. Priser i kronor per tablett. (Inkl. antalet prissvar, prisintervall samt ursprungliga medel- och medianpriser). 2000–2010.	65
8.	Gatuprisutvecklingen för LSD i KPI-justerade medianpriser. Priser i kronor per tripp. (Inkl. antalet prissvar, prisintervall samt ursprungliga medel- och medianpriser). 2000–2010.	65
9.	Gatuprisutvecklingen för kat i KPI-justerade medianpriser. Priser i kronor per marduuf. (Inklusive antalet prissvar, prisintervall samt ursprungliga medel- och medianpriser). 2000–2010.	66
10.	Gatuprisutvecklingen för GHB i KPI-justerade medianpriser. Priser i kronor per centiliter. (Inklusive antalet prissvar, prisintervall samt ursprungliga medel- och medianpriser). 2000–2010.	66
11.	Gatuprisutvecklingen för hasch i ursprungliga samt KPI-justerade medianpriser, antalet och andelen prissvar fördelat på landsdel. Priser i kronor per gram. 1988–2010.	67
12.	Gatuprisutvecklingen för marijuana i ursprungliga samt KPI-justerade medianpriser, antalet och andelen prissvar fördelat på landsdel. Priser i kronor per gram. 1988–2010.	68
13.	Gatuprisutvecklingen för amfetamin i ursprungliga samt KPI-justerade medianpriser, antalet och andelen prissvar fördelat på landsdel. Priser i kronor per gram. 1988–2010.	69
14.	Gatuprisutvecklingen för kokain i ursprungliga samt KPI-justerade medianpriser, antalet och andelen prissvar fördelat på landsdel. Priser i kronor per gram. 1988–2010.	70
15.	Gatuprisutvecklingen för vitt heroin i ursprungliga samt KPI-justerade medianpriser, antalet och andelen prissvar fördelat på landsdel. Priser i kronor per gram. 1988–2010.	71
16.	Gatuprisutvecklingen för brunt heroin i ursprungliga samt KPI-justerade medianpriser, antalet och andelen prissvar fördelat på landsdel. Priser i kronor per gram. 1988–2010.	72
17.	Gatuprisutvecklingen för ecstasy i ursprungliga samt KPI-justerade medianpriser, antalet och andelen prissvar fördelat på landsdel. Priser i kronor per tablett. 2000–2010.	73
18.	Gatuprisutvecklingen för LSD i ursprungliga samt KPI-justerade medianpriser, antalet och andelen prissvar fördelat på landsdel. Priser i kronor per tripp. 2000–2010.	73
19.	Gatuprisutvecklingen för kat i ursprungliga samt KPI-justerade medianpriser, antalet och andelen prissvar fördelat på landsdel. Priser i kronor per marduuf. 2000–2010.	74
20.	Gatuprisutvecklingen för GHB i ursprungliga samt KPI-justerade medianpriser, antalet och andelen prissvar fördelat på landsdel. Priser i kronor per centiliter. 2000–2010.	74
21.	Gatuprisutvecklingen i USA, Västeuropa och Sverige för heroin samt kokain. Inflationsjusterade medelvärden för Västeuropa och USA i 2008 års penningvärden, KPI-justerade medianvärden i 2008 års penningvärde för Sverige. Index 1990 = 100. US dollars (USA), euro (Västeuropa) respektive (kronor) per gram. 1990–2008.	75

22.	Haschbeslag av tull och polis i antal och mängd (kilo), KPI-justerade mediangatupriser för hasch (kronor per gram) samt indexeringar av beslag och priser. Index 1991=100. 1988–2010.....	76
23.	Marijuanabeslag av tull och polis i antal och mängd (kilo), KPI-justerade mediangatupriser för marijuana (kronor per gram) samt indexeringar av beslag och priser. Index 1991=100. 1988–2010.....	77
24.	Amfetaminbeslag av tull och polis i antal och mängd (kilo), KPI-justerade gatupriser för amfetamin (kronor per gram) samt indexeringar av beslag och priser. Index 1988=100. 1988–2010.....	78
25.	Kokainbeslag av tull och polis i antal och mängd (kilo), KPI-justerade mediangatupriser för kokain (kronor per gram) samt indexeringar av beslag och priser. Index 1988=100. 1988–2010.....	79
26.	Heroinbeslag av tull och polis i antal och mängd (kilo), KPI-justerade mediangatupriser för brunt heroin (kronor per gram) samt indexeringar av beslag och priser. Index 1988=100. 1988–2010.....	80
27.	Ecstasybeslag av tull och polis i antal och mängd (tabletter), KPI-justerade mediangatupriser för ecstasy (kronor per tablett) samt indexeringar av beslag och priser. Index 1988=100. 2000–2010.	81
28.	LSD-beslag av tull och polis i antal och mängd (tripp), KPI-justerade mediangatupriser för LSD (kronor per tripp) samt indexeringar av beslag och priser. Index 1988=100. 2000–2010.....	81
29.	Katbeslag av tull och polis i antal och mängd (kilo), KPI-justerade mediangatupriser för kat (kronor per knippe) samt indexeringar av beslag och priser. Index 1988=100. 2000–2010.....	82
30.	GHB-beslag av tull och polis i antal och mängd (liter), KPI-justerade mediangatupriser för GHB (kronor per cl) samt indexeringar av beslag och priser. Index 1988=100. 2000–2010.....	82

Sammanfattning

Denna rapport har två syften. Dels presenteras uppgifter om hur gatupriserna på narkotika utvecklats, dels görs en bedömning av tillgänglighetsutvecklingen genom att prisuppgifterna kombineras med annan information. Att ha kännedom om tillgänglighetsutvecklingen är bra för att bättre förstå konsumtionsutvecklingen, och indirekt kan man dessutom göra sig en grov bild av hur själva förbrukningen förändras över tid.

Sedan 1988 har polisen rapporterat in gatupriser för hasch, marijuana, amfetamin, kokain och heroin (sedan 1993 både vitt och brunt heroin) till CAN. Från år 2000 prisbevakas även de mer sällsynta narkotikasorterna ecstasy, LSD, GHB och kat. Med termen gatupris avses prisbilden vid försäljning av mindre mängder i konsumentledet (gramnivå). Eftersom priserna insamlats under en längre tid har uppgifterna inflationsjusterats enligt SCBs konsumentprisindex. Sedan 2010 frågar vi även efter grossistpriserna för sex narkotikasorter (kilonivå).

Av resultaten framgår att jämfört med 1988 har priserna på hasch, amfetamin, kokain och brunt heroin idag i grova drag halverats. Den huvudsakliga nedgången skedde redan under 1990-talet medan prisbilden var förhållandevis stabil under 2000-talet.

Betraktar man utvecklingen i ett kortare tidsperspektiv syns dock en liten prisuppgång under de allra senaste åren för hasch, marijuana, kokain och heroin. Prisökningen är visserligen inte uppseendeväckande stor men den är ändå unik ur ett längre perspektiv på så sätt att även om vissa tillfälliga ökning har skett tidigare, ser vi nu uppgångar för flera narkotikasorter samtidigt, vilket pekar på en mera generell bild av ökande narkotikapriser. Amfetamin är den enda av de droger som mätts under en längre tid där inga prisökningstendenser syns.

Prisuppgifter rapporteras från samtliga Sveriges 21 länsmyndigheter. Flera narkotikasorter prisrapporteras mer sällan i norra Sverige, samtidigt som priserna kan vara något högre där. Detta tolkas som att narkotikatillgängligheten generellt är lägre norröver. Ofta är priserna lägst i sydsverige, men de geografiska skillnaderna ska inte överdrivas. Även om vissa nivåskillnader mellan landsdelarna förekommer så är trenderna i landet ofta likartade.

Antalet narkotikaprisrapporteringar från olika polismyndigheter samvarierar med hur tätbefolkat ett län är: ju högre befolkningstäthet desto mera frekvent rapporteras narkotikapriser. Detta innebär att olika narkotikasorter är mer förekommande i exempelvis storstadsregioner, något som stämmer överens med vad som är känt sedan tidigare från andra källor. Förekomsten av uddadrogerna LSD, kat respektive GHB verkar av prisrapporteringarna att döma vara koncentrerade främst till vissa regioner. Exempelvis är det huvudsakligen Västra Götaland, Uppsala och Västernorrlands län som rapporterar GHB-priser medan LSD huvudsakligen rapporteras från Stockholm och Uppsala.

Genom att kombinera prisuppgifterna med andra data, inte minst rättsväsendets beslagsstatistik och information om narkotikadomar, görs i rapporten en bredare analys av hur tillgängligheten av olika droger utvecklats i Sverige.

För hasch bedöms tillgängligheten successivt ha ökat under de senaste tjugo åren. Detta gäller alltså inte enbart den ekonomiska tillgängligheten utan även det fysiska utbudet. Denna bedömning görs mot bakgrund av att beslagen liksom rättsfallen rörande cannabis ökat kraftigt, samtidigt som priserna har sjunkit. Data för 2010 indikerar dock att denna trend kan ha brutits i och med att haschpriserna stigit och beslagen sjunkit något.

Detta betyder dock inte att cannabistillgängligheten totalt har minskat eftersom marijuana har ökat. Beslagsstatistiken visar på en tydlig ökning och idag rapporterar i stort sett alla regioner marijuanapriser, något som var tämligen ovanligt under 1990-talet. Dock har marijuanapriserna stigit under den senaste femårsperioden. Detta kan bero på att efterfrågan håller priserna uppe, trots ett ökat utbud. Det skulle också kunna bero på att kvalitetshöjningar har påverkat prisbilden. Även om marijuana under senare år blivit relativt sett vanligare är hasch fortfarande den dominerande cannabisformen på den svenska marknaden.

De flesta narkotikasorter smugglas till Sverige men marijuana utgör här ett visst undantag, eftersom inhemsk cannabisodling också förekommer. Under senare år har polisen upptäckt flera större odlingar i landet. Samtidigt tas marijuana fortfarande vid gränserna och perioden 2007–2010 var marijuana alltså jämnt en av de allra oftast förekommande narkotikasorterna i tullbeslagen.

Även de centralstimulerande drogerna amfetamin och kokain bedöms ha blivit mer tillgängliga jämfört med hur det såg ut vid slutet av 1980-talet: priserna har fallit kraftigt parallellt med att rättsväsendet gjort alltmer beslag. I likhet med marijuana rapporterades relativt få kokainpriser i periodens början men under senare år anger de flesta regioner sådana priser. Fortfarande är dock amfetamin den klart vanligaste av de centralstimulerande drogerna, även om kokain relativt sett har blivit vanligare jämfört med för 20 år sedan. Amfetamin är den drog som minskat allra mest i pris och är i dag nere i en tredjedel av 1988 års priser.

Gemensamt för de övriga fyra droger som prisbevakas från år 2000 är att de är mindre förekommande i Sverige jämfört med de andra narkotikasorterna (sett till antal prisrapporteringar, beslag och rättsfall). Detta medför att tillgänglighetsutvecklingen blir svårare att bedöma. Data pekar dock på att ecstasy, LSD och GHB numera är ännu mindre vanligt förekommande jämfört med för tio år sedan, medan kat å andra sidan tycks ha blivit något vanligare.

Rättsväsendet har ägnat alltmer resurser åt narkotikaärenden alltsedan 1990-talet. Detta torde ha drivit upp antalet beslag och antalet rättsfall och i viss mån även de beslagtagna mängderna. I vilken omfattning är dock svårt att bedöma. I denna rapport dras slutsatsen att beslagsökningarna delvis beror på ett intensifierat arbete men också på att det idag finns mera narkotika i omlopp jämfört med läget för 15–20 år sedan.

Slutsatsen är alltså att för de droger som prismätts sedan slutet av 1980-talet bedöms en reell ökning ha skett av tillgängligheten under den gångna tjugoårsperioden, inte bara ekonomiskt utan alltså även fysiskt. De allra senaste årens uppgifter pekar dock på en tendens till att trenden kan ha brutits för exempelvis hasch, heroin och kokain. Eftersom marijuana samtidigt ökat har det inte skett någon nedgång totalt i cannabistillgängligheten under senare år.

Inledningsvis nämndes att även narkotikapriser på grossistnivå samlades in 2010. Jämför man dessa med gatupriserna ser man att priserna på gramnivå normalt är omkring tre gånger så höga som på kilonivå. Detta gäller både narkotikasorter som inte kan blandas ut (hasch, marijuana och ecstasy) och droger där det ofta förekommer att olika icke narkotiska, och relativt billiga ämnen, blandas in för att späda den ursprungliga substansen och därmed dryga ut volymen (det gäller här amfetamin, heroin och kokain). CAN kommer även i framtiden att följa grossistprisutvecklingen.

Bakgrund, syfte och disposition

Internationellt ingår ofta uppgifter om detaljistpriser på narkotika som en komponent när marknadsförändringar bedöms. Alltsedan slutet av 1980-talet har CAN samlat in information om narkotikagatupriserna i Sverige och rapporter med sådana uppgifter har publicerats vid fem tidigare tillfällen, senast gällande utvecklingen 1988–2010. Information om gatupriserna inhämtas från polisen, sedan år 2000 närmare bestämt från rapportörer på Sveriges 21 polismyndigheter. Vilka informanterna var 2010 framgår av bilaga 1. CAN vill här passa på att tacka dessa, liksom övriga som lämnat uppgifter genom årens lopp.

Denna rapport har två huvudsyften. Det första är att presentera narkotikapriserna, inte minst med avseende på förändringar över tid liksom hur de varierar regionalt. Det andra syftet är att mot bakgrund av prisinformationen göra en analys av hur tillgängligheten har utvecklats. Det finns många faktorer att inkludera i en sådan analys, exempelvis rättsväsendets beslag av narkotika. Sådana uppgifter har inhämtats från Rikspolisstyrelsens BAR-register och vi vill här passa på att tacka Stewe Alm och Gunvi Linder på Rikspolisstyrelsen samt Lars Hansson och Jonas Karlsson på Tullverket för assistans med denna statistik.

Rapporten inleds med ett kapitel där källorna presenteras samt kommenteras ur metodologisk synvinkel. Även vissa begrepp definieras och förklaras. I efterföljande kapitel redovisas narkotikapriserna. Före rapportens sista kapitel, där tillgänglighetsanalysen görs, redogörs för ett antal faktorer som kan vara viktiga att ta hänsyn till när tillgängligheten analyseras.

Diagram samt några översiktliga tabeller redovisas i den löpande texten, flertalet tabeller återfinns dock i bilaga 2. För att enkelt urskilja vilka tabeller som återfinns i den löpande texten så identifieras dessa med bokstäver medan tabellbilagan har löpnummer.

Material, definitioner och metodkommentarer

Prisdatainsamlingen

Varje svenskt län utgör ett polisdistrikt, vilket styrs av en polismyndighet. Information om narkotikapriserna inhämtas från Sveriges samtliga 21 polismyndigheter, vilket gör undersökningen representativ för hela riket.

Datainsamlingen görs med hjälp av en tvärsidig enkät som administreras av CAN via webb eller papper (valfritt). Priser efterfrågas för tio olika preparat¹ och informationsinhämtningen sker två gånger per år. Detta görs sedan 2008 för första respektive andra halvåret. Föregående rapporteringsperioder var delvis annorlunda (april–september resp. oktober–mars). Bytet av rapporteringsperioder bedöms inte ha någon betydelse för resultatens jämförbarhet.

Sedan 2010 efterfrågas även grossistpriser för hasch, marijuana, brunt heroin, amfetamin, kokain och ecstasy. Med grossistpris avses de prisnivåer som gäller vid försäljning av partier i kilostorlekar, eller tusentalet tabletter i ecstasyfallet.

Perioden 1985–1999 insamlades prisinformation för sex av de tio omfrågade preparaten och från 1988 finns bearbetningsbara data tillgängliga. Datainsamlingen skedde då genom CANs sk Rapporteringssystem om Droger (CRD). Även då var rapporteringsperioderna april–september respektive oktober–mars. En annan men viktigare skillnad mot dagens system var att informationen då inte inhämtades från den centrala nivå som länspolismyndigheterna utgör, utan från poliser verksamma inom någon av de tjugotalet (ej slumpmässigt) utvalda kommuner som då ingick i CRD-systemet. Med andra ord var representativiteten annorlunda före 2000².

Det har tidigare gjorts en analys av betydelsen av att den nationella representativiteten förbättrades under år 2000. Denna visade att förbättringen av rapportörsunderlaget var tämligen betydelselös för den nationella prisutvecklingens utseende (Guttormsson 2004).

¹ Hasch, marijuana, vitt resp. brunt heroin, amfetamin, kokain, ecstasy, kat, LSD och GHB.

² Samtliga länspolismyndigheter var inte inkluderade i rapporteringen våren 2000 varför inga data redovisas för detta halvår eftersom inte hela landet var representerat.

Inom CRD har tidigare även andra informanter förutom poliser rapporterat drogpriser (t ex yrkesverksamma inom kriminalvård, frivilligorganisationer, socialtjänst, vård- och behandlingssektorn etc). I denna rapport används dock endast information från poliserna. Detta gör uppgiftslämnarbasen likartad och borgar för en god jämförbarhet över tid. Poliser är dessutom att föredra som källa i sammanhanget eftersom dessa visat sig ha väsentligt bättre kännedom om drogpriser jämfört med de andra yrkesgrupperna. Eftersom CRD hade ett bredare syfte fanns även att antal frågor om andra förhållanden än priser och narkotikaförekomst. Att enkätformuläret var mera omfattande före år 2000 bedöms dock som betydelselöst med avseende på eventuella jämförbarhetsproblem.

Sammanfattningsvis är jämförbarheten över tid god för de nationella priserna på de sex narkotikasorter som bevakats alltsedan 1980-talet, trots de omnämnda förändringarna. Dagens rapportörsbas är givetvis att föredra, inte minst som regionala jämförelser möjliggörs.

Det bör här nämnas att CAN, i samråd med Statens folkhälsoinstitut, har beslutat att lägga ner CRD-datainsamlingen mot bakgrund av att den information som insamlades därigenom numer kan inskaffas via andra källor. Den sista CRD-insamlingen genomfördes 2010 och avrapporteringen för andra halvåret 2010 är därmed den sista CRD-rapporten i serien (Nyström 2011). Denna nedläggning påverkar inte insamlingen av narkotikapriser från länspolismyndigheterna.

Rikspriser

Att mäta rikspriset på narkotika genom att beräkna ett medelvärde baserat på de 21 polismyndigheternas rapporter är inte helt givet. Detta ger inte den "sanna" bilden av den genomsnittliga kostnaden för respektive preparat, eftersom de flesta konsumenterna/köparna bor i storstadsregioner och/eller i södra delen av Sverige, områden där flera av de vanligare narkotikasorterna ofta rapporteras ligga något lägre i pris. Det finns alltså en risk att de rikspriser som presenteras i denna rapport ibland tenderar att överskatta vad den genomsnittlige konsumenten faktiskt betalar.

Jämförelser av nationella och regionala priser visar dock att skillnaderna inte är större än att medelvärdena av de 21 länspolismyndigheternas inrapporteringar är fullt användbara i syfte att spegla det nationella prisläget ett enskilt år, och för de mera långsiktiga trenderna har invändningarna mot denna metod ännu mindre betydelse. Det viktigaste i sammanhanget är att man vid tolkningen av resultaten tar hänsyn till att priserna för vissa preparat kan variera något regionalt, men att priserna främst varierar för mera sällsynta droger.

Gatupriser

Under alla år data insamlats har man efterfrågat ”gatupriser”. Med detta menas priset vid försäljning av små narkotikamängder, d v s i detaljistledet. Termen ska inte tolkas bokstavligt: Om gatupris anges för en drog innebär det inte att den enkelt kan inhandlas på någon öppen drogscen – de flesta narkotikatransaktioner sker oftast inom mera slutna nätverk mellan personer som har en tidigare relation till varandra. Termen används för att tydliggöra skillnaden gentemot de olika grossistnivåer som förekommer (hekto, kilo etc), där prisnivåerna är annorlunda, liksom även kvaliteten/renhetsgraden kan vara. Termen gatupris är alltså förknippad med de volymer och kvaliteter som normalt förekommer i försäljningskedjans sista led.

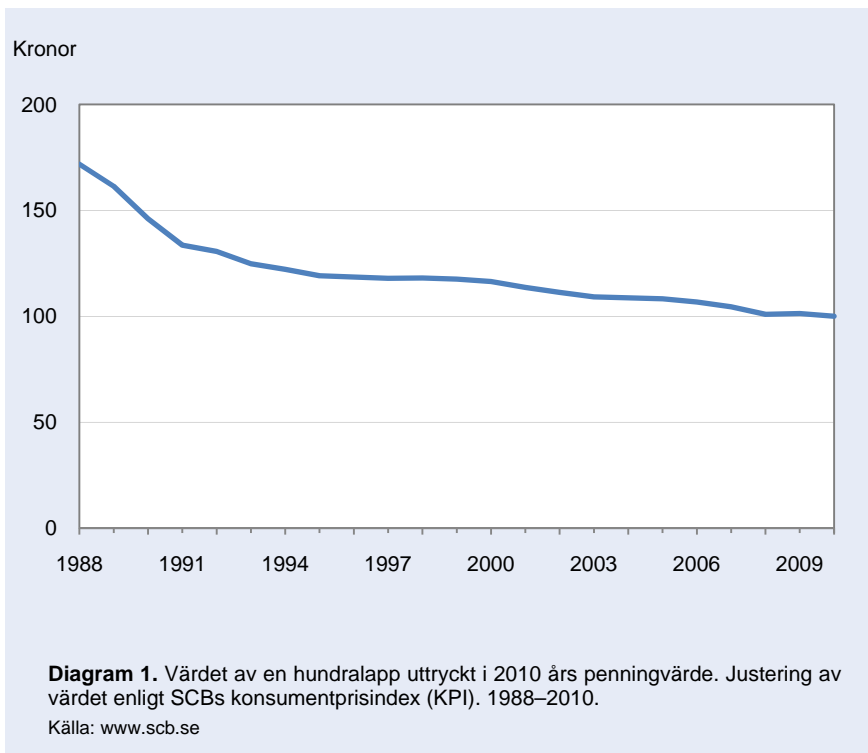
Rent praktiskt instrueras rapportörerna att utgå från normalmängden vid mindre överlåtelse och uttrycka priset i kronor per gram (eller andra enheter när så är relevant). Om vitt heroin exempelvis normalt inhandlas i mängder om 0,2 gram à 400 kronor blir grampriset således 2 000 kronor, medan ett exempel med 5 gram hasch à 300 kronor ger ett grampris om 60 kronor.

Konsumentprisindexjustering

Eftersom uppgifterna insamlats under en längre tidsrymd får inflationen betydelse när man jämför dagens priser med dem som rapporterats tidigare år. För att få en bättre jämförbarhet över tid justeras de insamlade prisuppgifterna enligt SCBs konsumentprisindex (KPI). Detta är det mest använda måttet för att bedöma prisutvecklingen och speglar hur kostnaderna för privat konsumtion av varor och tjänster utvecklas över tid³. Enkelt uttryckt kan måttet svara på hur mycket ett visst belopp kunde ge i köpkraft för exempelvis tjugo år sedan jämfört med idag. När man justerar priser enligt KPI kallas det ibland också för att inflationsjustera priserna.

Diagram 1 illustrerar hur penningvärdet förändrats under de dryga 20 år som narkotikagatupriser insamlats. Diagrammet visar hur mycket en hundralapp gett i köpkraft, uttryckt i 2010 års penningvärde. Om en rapportör exempelvis uppgav att 1 gram hasch kostade 100 kronor 1988, motsvaras detta av en reell kostnad om 172 kronor i 2010 års penningvärde. Man kan alltså uttrycka detta som att i dagens penningvärde kostade 1 gram hasch drygt 170 kronor 1988.

³ Måttet beskrivs utförligt på www.scb.se.



Om haschpriset skulle ha rapporterats vara oförändrade 100 kronor under hela perioden innebär detta således att den faktiska kostnaden för konsumenten successivt fallit. Jämför man start- och slutår skulle nedgången bli 72 kronor, eller lite drygt 40 procent.

Medianvärden

Det finns flera olika sätt att beräkna medelvärden. I stället för att redovisa prisuppgifterna med det ofta använda aritmetiska medelvärdet – ”genomsnittet” – tillämpas i denna rapport medianvärden. Detta är det tal i en talmängd som storleksmässigt ligger så att det finns lika många tal som är större respektive mindre än medianen, d v s mittenvärdet. Medianvärden används för att undvika att eventuella extremvärden (”outliers”) påverkar medelvärdesberäkningarna. De i rapporten använda medianvärdena påverkas således inte om det inrapporterats enstaka extremt höga eller låga priser.

Narkotikabeslag

Årliga sammanställningar av rättsväsendets narkotikabeslag tillhandahålls av Rikspolisstyrelsen och uppgifterna hämtas ur deras Beslags- och analysregister (BAR). I registret noteras bl a antalet beslag för ett stort antal narkotikasorter, liksom omfattning av dessa, och det framgår även om beslagen är gjorda av tullen eller polisen⁴. För de flesta droger CAN samlat in gatupriser om finns uppgifter att tillgå för hela perioden.

Ibland hävdas att antalet beslag är en bättre indikator på tillgången än de beslagtagna mängderna, eftersom dessa kan fluktuera kraftigt från ett år till ett annat. Även om antalen är stabilare speglar de å andra sidan i mångt och mycket (polisens) resurser och prioriteringar. Om exempelvis beivrandet av konsumtionsbrotten prioriteras alltmer kan detta leda till ökning i antalet beslag utan att mängderna ökar i någon nämnvärd omfattning.

En prioritering av konsumtionsbrotten har skett i Sverige, inte minst efter att påföljden för eget bruk skärptes 1993. Av samtliga misstänkta för brott mot Narkotikastrafflagen 1988 var 34 procent misstänkta för överlåtelse medan motsvarande andel endast legat på cirka tio procent sedan 2005 (se www.bra.se). Detta medför i sin tur att andelen lindrigare brott – innehav och konsumtion – ökat över tid. Eftersom antalet narkotikabrottsmisstänkta femdubblats sedan 1988 innebär det en stor ökning i antalet lindriga brott. Samma period tredubblades polisens resurstimmar som ägnades narkotikabrott – med viss reservation för två statistikomläggningar som kan ha överdrivit ökningens styrka (CAN 2010).

Av ovanstående skäl kan det vara bättre att analysera beslagsmängderna, inte minst som dessa i betydligt större utsträckning än beslagsantalen kan antas vara mera direkt kopplade till priseffekter; om stora beslag görs torde priserna åtminstone tillfälligt stiga till följd av detta, i alla fall på lokal nivå. Detta gäller förvisso bara under förutsättning att en substantiell del av marknadens behov tas i beslag. Detta skedde exempelvis i början på 1970-talet i Stockholm då tillslag mot en enda leverantör ledde till att amfetaminmarknaden i regionen närmast upphörde för en period (Lenke 1979). Situationen nuförtiden är dock annorlunda, och sådana beslag inträffar numera sällan enligt Rikskriminalpolisen och Tullverket (2002). Narkotikamarknaden har växt sedan 1970-talet och det finns numer underlag för ett större antal leverantörer att verka i konkurrens med varandra (se även Brå 2005).

För Tullverket gäller att vissa omorganisationer gjorts och att nya arbetsrutiner tillkom efter EU-medlemskapet. Exakt hur det påverkat narkotikabeslagen är svårt att fastslå, men många bedömare menar att arbetet mot narkotika

⁴ Rikskriminalpolisen och Tullverket ger med viss regelbundenhet ut en gemensam rapport om drogsituationen där bl a beslagsdata kommenteras, den senaste utkom våren 2010.

tillfälligt minskade vid tidpunkten runt EU-inträdet och att det därefter skedde en återställning. Enligt en strategirapport från Rikskriminalpolisen och Tullverket (2002) ska tullen inrikta sig på organiserad och storskalig smuggling och inte ges k myrtrafik lika hög prioritet som tidigare.

Tullens beslag är i regel färre men genomsnittligt större jämfört med polisens. Även om tullen bara gör någon tiondel av alla narkotikabeslag står den ofta för omkring hälften av mängderna. Ibland förekommer att exceptionellt stora beslag görs, och då oftast av tullen⁵. De år då detta skett har undantagits ur trendredovisningarna för beslagsmängderna. Definitionen på sådana ”outliers” är i detta sammanhang en beslagsmängd som överstiger omkringvarande års värden med fyra gånger eller mer. Av tabellerna 22–30 framgår för respektive drog och år när värden har undantagits ur trendindexeringarna (totalt 6 av 154 värden har exkluderats).

För att i möjligaste mån hantera de ovan nämnda tolkningsproblemen beträffande beslagen redovisas och analyseras såväl beslagsantal som beslagsmängder i kapitlet där narkotikatillgängligheten analyseras (se även tabellerna 23–30). Det bör dock påpekas att påfallande ofta överensstämmer beslagsutvecklingen i antal respektive volymer tämligen väl och den källa som är känsligast för förändringar över tid gällande insatser och resursprioriteringar är tveklöst polisens statistik gällande beslagsantalen.

Narkotikadomar

Brå redovisar en specialstatistik där det framgår vilka narkotikasorter som varit aktuella då personer lagförts för brott mot narkotikastrafflagen eller för smuggling av narkotika. Sådana uppgifter måste sammanställas manuellt och detta görs sedan 2006 endast vart tredje år. Den senaste publiceringen gäller således data fram till 2009 (Brå 2010).

Den statistisk som används i denna rapport gäller strafförelägganden eller domar för narkotikabrott i tingsrätt, åtalsunderlåtelse ingår ej eftersom preparattypen inte kan särskiljas för dessa. Rimligen innebär detta att i synnerhet cannabis kan bli underrepresenterat i denna statistik.

⁵ I vissa fall när detta inträffat har slutdestinationen varit en annan än den svenska marknaden. Detta har t ex bedömts vara fallet vid flera av de större kokainbeslag som gjorts i Göteborg med koppling till den sjöburna containertrafiken.

Narkotikaprisutvecklingen

Resultatredovisningen inleds med en kort analys av olika preparats vanlighet och spridning i olika landsdelar samt hur detta utvecklats över tid. Inledningen följs av en redovisning av den aktuella prissituationen 2010. Därefter fokuseras på utvecklingen över tid varvid kapitlet avslutas med ett antal regionala presentationer.

Förekomst av olika preparat

Till att börja med kan det konstateras att polismyndigheternas inrapporteringar av prisuppgifter ger en indikation om olika narkotikapreparat överhuvudtaget förekommer eller ej, samt i vilka inbördes relationer de i så fall gör detta. Man kan utgå ifrån att om flertalet polismyndigheter anger priser för ett preparat så är detta relativt väl spritt i landet. Saknar däremot en myndighet priskänning indikerar detta antingen att preparatet ifråga inte förekommer i länet, eller i vart fall gör så i så pass begränsad utsträckning att det knappt påträffas och därmed existerar heller ingen tillförlitlig information om eventuell handel eller priser. Saknas uppgifter från flertalet län torde det röra sig om en nationellt mera ovanlig narkotikasort.

I tabell A redovisas för respektive preparat i hur stor andel av samtliga enkäter inkomna under 2010 som priser rapporterats. Totalt inkom 41 enkäter under året, d v s en per myndighet och halvår med undantag för Örebros höst-rapportering. Som framgår av tabellen lämnade samtliga informanter gatuprisuppgifter för hasch och amfetamin. Enligt dessa uppgifter är detta alltså de två vanligast förekommande drogerna av dem som redovisas i tabellen.

Även marijuana och kokain är förhållandevis ofta prisangivna. Mera ovanliga tycks å andra sidan droger som vitt heroin, GHB, LSD och kat vara eftersom färre än en tredjedel av rapportörerna angett priser för dessa preparat. Brunt heroin och ecstasy intar i sammanhanget en mellanställning.

En grov indelning av Sverige i tre landsändar visar att priser på brunt heroin oftare rapporteras från sydsverige medan vitt heroin, ecstasy, kat och LSD är mindre ofta rapporterat från denna landsända. Mellansverige rapporterar ungefär som riket i stort, möjligen är kat och LSD något vanligare i denna landsdel. För norra Sverige gäller att flera droger är mindre ofta prisrapporterade jämfört med riket. Det bör dock observeras att procentalen i tabellen är

Tabell A. Förekomst av olika narkotiska preparat mätt genom antalet prisrapporteringar i riket samt per landsända ^{a)}. Procent. 2010.

	Riket n=41 (%)	Sydsverige n=12 (%)	Mellansverige n=19 (%)	Norra Sverige n=10 (%)
Hasch	100	100	100	100
Amfetamin	100	100	100	100
Marijuana	93	100	84	100
Kokain	80	92	84	60
Ecstasy	49	33	53	60
Brunt heroin	44	58	37	40
Kat	24	0	26	10
Vitt heroin	22	8	32	20
LSD	20	0	37	10
GHB	17	17	21	10

a) Sydsverige = Kronoberg, Jönköping, Kalmar, Blekinge, Skåne och Halland. Mellansverige = Stockholm, Uppsala, Södermanland, Östergötland, Gotland, Värmland, Örebro, Västra Götaland, Västmanland och Dalarna. Norra Sverige = Gävleborg, Västernorrland, Jämtland, Västerbotten och Norrbotten.

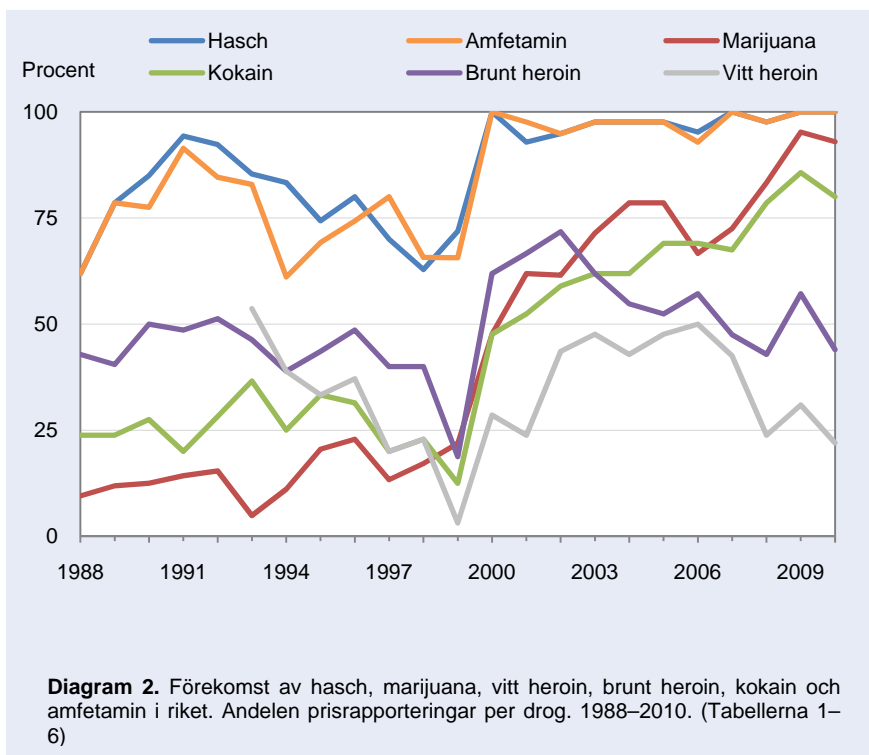
beräknade på mycket små bastal och presenteras bara för att ge en grov illustration om de inbördes relationerna.

För sex av narkotikasorterna gäller att prisrapportering skett alltsedan slutet av 1980-talet. I diagram 2 (tabellerna 1–6) illustreras hur stor andel av informanterna som förmått rapportera priser för respektive drog och år. Rapporteringsförmågan tycks totalt sett ha förändrats minst för heroin: enligt diagrammet är andelarna någorlunda likartade under 1990-talet jämfört med 2000-talet och ligger i grova drag runt 40 procent (brunt heroin ligger dock i regel högre än vitt). Värt att notera är dock att andelarna som rapporterat heroinpriser sjunkit för både vitt och brunt heroin under senare år. Detta indikerar att heroin blir allt mindre vanligt förekommande i Sverige.

Hasch och amfetamin har alltid varit de mest rapporterade drogerna under perioden, eller med andra ord de vanligast förekommande narkotikasorterna. Prisrapporteringarna har varit mera omfattande under 2000-talet jämfört med tidigare år men uppgången är inte särskilt stor och kan delvis ha tekniska förklaringar, eftersom ett skutt uppenbarligen skedde då nya systemet med polismyndigheterna togs i bruk år 2000.⁶

Två narkotikasorter, kokain och marijuana, rapporteras uppenbart allt oftare över tid, och uppgången är åtminstone för marijuana relativt kontinuerlig. Detta indikerar att dessa droger spridits alltmer i Sverige, i synnerhet under

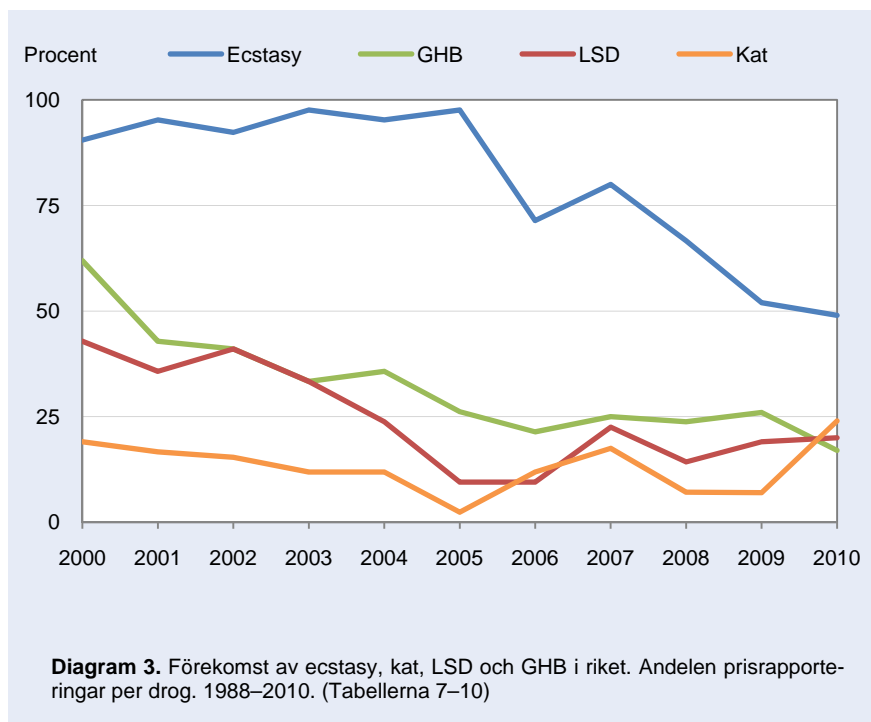
⁶ I CRD-systemet före år 2000 redovisade polisen de kunskaper de fått genom arbetet i sitt närområde och självfallet är det mera troligt att droger förekommer på länsnivå än på lokal nivå eftersom länen utgör väsentligt större rapporteringsområden.



2000-talet. Vid periodens början kunde runt var sjätte informatör prisbestämna drogerna ifråga medan runt 85% kunde detta 2010.

Det kan noteras att under 1999 var prisrapporteringen låg för flera preparat. Sannolikt hänger detta samman med att rapporteringssystemet, liksom enkäten, var på väg att göras om och att engagemanget därför tillfälligtvis minskade hos rapportörerna detta år. Samtidigt gällde nedgången inte för samtliga narkotikatyper.

För ecstasy, GHB, LSD och kat finns prisinformationer insamlade sedan år 2000. Dessa droger redovisas i diagram 3 och tabellerna 7–10. Med undantag för kat, som tycks ligga stabilt lågt, har prisrapporteringsförmågan för de övriga tre drogerna minskat mellan 2000–2010, alltså en indikation på att dessa narkotikasorter minskat i spridning i riket under perioden. Nedgången för ecstasy började dock inte förrän efter 2005.



Prisbilden på nationell nivå 2010

I tabell B redovisas de inrapporterade gatupriserna för 2010. Narkotikasorterna är rangordnade efter antalet prissvar. Av intervallen att döma förekommer mer eller mindre stora prisvariationer. Detta beror delvis på att det är svårt att uppskatta exaktare nivåer men inte minst på att priserna varierar i olika delar av landet.

Endast sett till grampriset (oaktat renhetsgrad eller normaldos) hör hasch och marijuana till de billigare drogerna medan heroin (i synnerhet vitt) betingar ett betydligt högre grampris. De förstnämnda preparaten ligger runt 100 kronor per gram och de sistnämnda mellan 1 100 och 2 500 kronor grammet. Av de centralstimulerande drogerna är kokain avgjort dyrare än amfetamin (900 jämfört med 250 kronor per gram). Jämför man ecstasy med LSD kostar en tablett respektive tripp ungefär lika mycket (ca 120 kr).

Tabell B. Mediagatupriser för olika narkotikasorter i Sverige enligt uppgifter från länspolismyndigheterna. 2010.

	Enhet	Antal svar ^{a)}	Intervall	Medelvärde	Medianvärde
Amfetamin	kr / gram	41	125 – 400	254	250
Hasch	kr / gram	41	60 – 125	92	95
Marijuana	kr / gram	38	60 – 150	100	100
Kokain	kr / gram	33	650 – 1750	905	900
Ecstasy	kr / tablett	20	70 – 155	116	120
Brunt heroin	kr / gram	18	500 – 3000	1528	1100
Kat	kr / marduuf	10	80 – 400	198	175
Vitt heroin	kr / gram	9	800 – 4250	2394	2500
LSD	kr / tripp	8	100 – 130	116	122
GHB	kr / cl	7	15 – 120	39	25

a) Antal prisangivelser av totalt 41 möjliga.

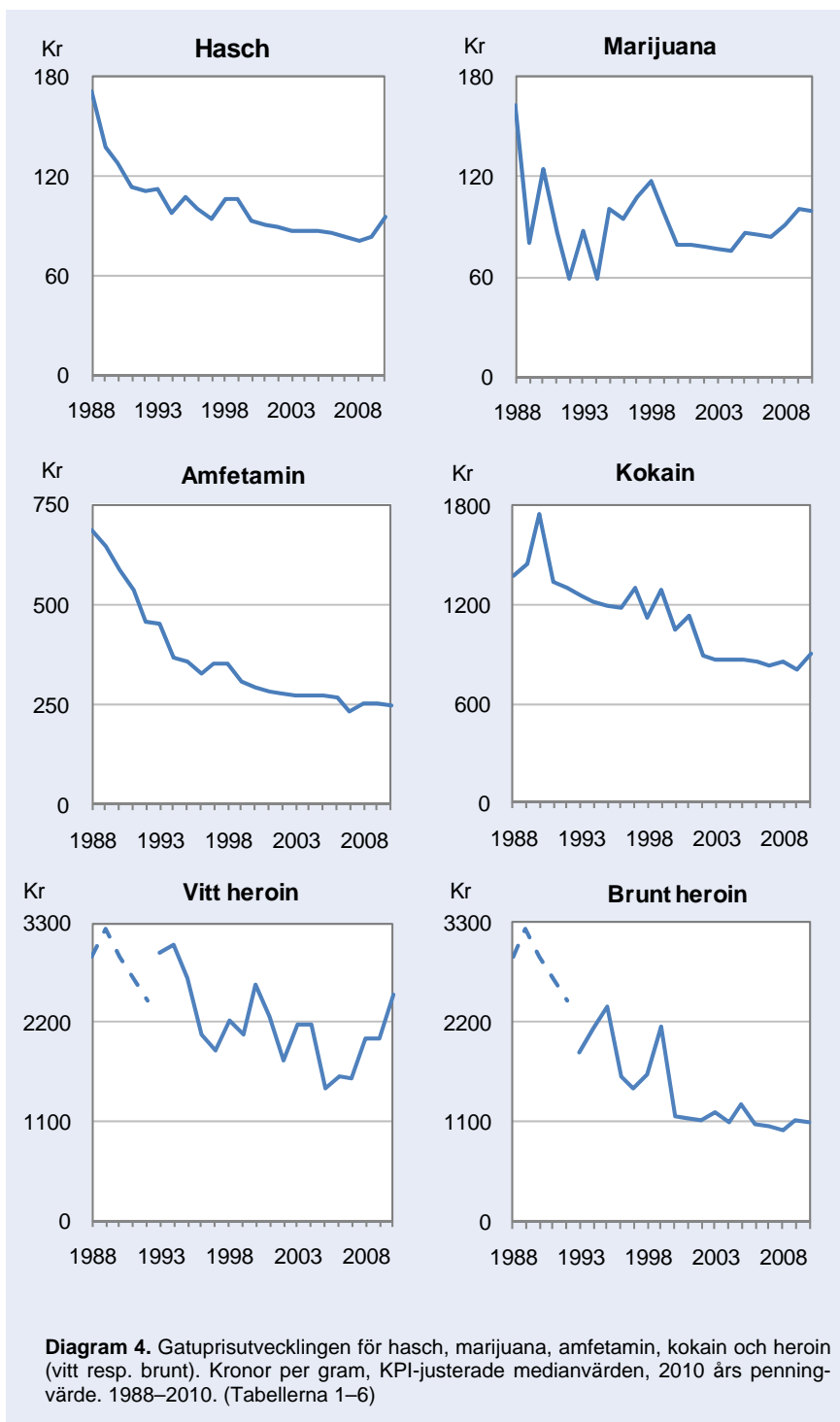
Betydligt intressantare än att betrakta priserna för ett enskilt år är dock att följa utvecklingen över tid, vilket görs i nästa avsnitt. Eftersom det tidigare visat sig att medelvärdet i regel ligger något högre än medianvärdet, d v s att när prisavvikelse förekommer så ligger de oftare i intervallens övre regioner, så redovisas endast medianvärden i nästa kapitel.

Prisutvecklingen över tid

Som redan nämnts finns uppgifter om gatuprisutvecklingen för hasch, marijuana, amfetamin, kokain och heroin registrerade alltsedan 1988. I diagram 4 (tabellerna 1–6) redovisas den KPI-justerade medianprisutvecklingen för dessa preparat i kronor per gram, d v s uttryckt i 2010 års penningvärde. Att äldre priser KPI-justerats är nödvändigt för att kompensera för inflationens inverkan på penningvärdet.

En snabb blick på diagrammet visar att dagens gatupriser är klart lägre för samtliga sex narkotikasorter jämfört med 1988. I flera fall handlar det om halveringar av realpriserna. Det är också ganska uppenbart att nedgångarna främst skedde under 1990-talets början och att situationen varit stabilare de senaste fem-tio åren.

Värt att notera är dock att det skett prisuppgångar de två-tre senaste åren för alla droger utom för amfetamin. Uppgångarna är stora men sammantaget pekar de på ett trendbrott för priserna på dessa narkotikasorter.



Cannabis

För marijuana gäller att prisnivån uppenbart fluktuerat över tid. Fram till millennieskiftet låg priset runt 100 kronor. Priset sjönk till ca 76 kronor grammet 2004 men har därefter ökat kontinuerligt och uppgick åter till omkring 100 kronor per gram 2010 (intervallet låg mellan 60–150 kr). Jämfört med 2004 är det en ökning med 32%. Uppgången har skett parallellt med att allt fler rapportörer överhuvudtaget angett marijuanapriser, d v s under en tid då marijuana spridits alltmer i landet.

Det finns flera tänkbara orsaker till de senare årens prisökning. En kan vara kvalitetsökningar, en annan att en efterfrågeuppgång medfört höjda priser medan en tredje förklaring kan vara att eftersom marijuana spridits även i län där narkotikapriserna generellt är något högre så har detta medfört en ökning av rikets medelpriser. Den sistnämnda möjligheten kontrolleras i avsnittet där regionala skillnader redovisas, men slutsatsen är att prishöjningen inte förklaras av en sådan utbredning. Det får helt enkelt konstateras att marijuana tidigare var ovanligt i Sverige men att en ökad efterfrågan alltså kan ha lett till prisökningar. Möjligen kom marijuana tidigare från mindre och enklare hemodling medan det idag också handlar om större och mera kommersiella aktörer och ibland om sorter med hög THC-halt.

Sedan 2008 gäller att hasch är något billigare än marijuana, vilket normalt inte varit fallet under tidigare år. Mellan 1988 och 2008 mer än halverades haschpriset när man tar hänsyn till inflationen. Därefter har priset ökat med 17% och för 2010 rapporterades hasch kosta omkring 95 kronor grammet med ett intervall på 60–125 kronor.

För marijuana är 2010 års prisnivå alltså ungefär densamma som för 20 år sedan medan hasch är väsentligt billigare. För båda cannabisvarianterna gäller emellertid att priserna ökat något under senare år.

Amfetamin och kokain

Av de centralstimulerande drogerna amfetamin och kokain är den sistnämnda normalt mer än tre gånger så dyr, sett till vikt. År 2010 kostade preparaten 250 respektive 900 kronor per gram, med intervall om 125–400 respektive 650–1 750 kronor. Båda drogerna har fallit kraftigt i pris under perioden och i synnerhet gäller detta amfetamin som uppvisar den största nedgången av alla de sex preparat som redovisas i diagrammet eftersom detta fallit med närmare två tredjedelar⁷. Jämfört med 1988 var 2009 års kokainpris ca 40 procent lägre men 2010 års pris innebar en uppgång med ca 10% jämfört med föregående år. Det kan noteras att av samtliga narkotikasorter i diagram 4 är

⁷ Möjligen har brunt heroin sjunkit lika mycket men p g a diverse ändringar i enkätformulären går det inte att säga detta säkert.

det bara amfetamin som inte visar några ökningstendenser för de senaste åren.

Heroin

Som framgår av diagram 4 har även heroinpriser insamlats sedan 1988. För denna preparattyp råder dock vissa tolkningsproblem av den insamlade informationen. Heroin förekommer i två varianter i Sverige; vitt (heroin no4 – heroinhydro-klorid) respektive brunt (heroin no3). Den sistnämnda formen benämns även heroinbas, men kallas oftare rökheroin. Rökheroin som begrepp är dock missvisande eftersom denna herointyp även injiceras.⁸

I prisenkäten efterfrågades endast ”heroin” under perioden 1988–1990 (sannolikt även 1991–1992⁹). Mellan 1993–1997 efterfrågades ”vanligt heroin” respektive ”rökheroin” medan priset på vitt respektive brunt heroin efterfrågas sedan 1998. Enligt Rikskriminalpolisens narkotikarotell har brunt heroin länge varit den dominerande heroinformen i Sverige.¹⁰ Redan 1995 dokumenteras i årsrapporten att analyserade beslag till ca 85 procent bestått av brunt heroin. I stort sett samma förhållande rådde också 1988–1994, även om andelen brunt heroin då kan ha legat närmare 75 procent (Davidsson 2004).

Terminologin under 1993–1997 kan således ha varit förvirrande för informanterna: ”vanligt heroin” åsyftade vitt heroin, d v s den ovanligare heroinformen medan ”rökheroin” åsyftade brunt heroin, som är den form som oftast förekommer vid injektionsmissbruk i Sverige.¹¹ Exakt hur detta påverkat rapporteringen går inte att säga i efterhand men dessa omständigheter måste beaktas vid tolkningen av heroinprisuppgifterna för 1993–1997.

År 2010 uppgavs brunt heroin kosta omkring 1 100 kronor per gram och motsvarande pris för vitt heroin låg runt 2 500 kronor, alltså mer än dubbelt så högt. Intervallen låg mellan 500–3 000 respektive 800–4 250 kr. Brunt he-

⁸ Vilket dock kräver att t ex citron-/askorbinsyra tillsätts för att det ska bli vattenlösligt. Se t ex Tops och Silow 1997 för en diskussion runt begreppet rökheroin i Sverige.

⁹ De äldre CRD-formulären finns bara delvis dokumenterade, men klart är att man 1988 frågade om priset på ”heroin”, och sannolikt fortsatte att göra så t o m våren 1991. Hösten samma år började man även efterfråga priser på vad som åtminstone i rapporten benämndes som ”rökheroin” (Helling 1992). Åren 1991 och 1992 är det dessvärre oklart hur heroinfrågorna ställts. Vidare förekommer i dataseten nästan inga värden för brunt heroin dessa år, vilket ger anledning att tro att denna fråga utgjort ett mera undanskymt eller oklart tillägg till övriga frågor. Hursomhelst är det inte bara osäkert hur frågorna ställdes utan också hur resultaten registrerades 1991–1992.

¹⁰ Stockholm utgör här ett undantag, i tidigare årsrapporter från Rikskriminalpolisen och Tullverket (se t ex *Årsrapport 2004*) nämns att i Storstockholm förekommer till övervägande delen vitt heroin, till skillnad från övriga regioner där heroin är etablerat.

¹¹ Sedan man började fråga om vitt respektive brunt heroin 1998 har den senare formen alltid fått fler prissvar än den förra enligt tabellerna 5 och 6.

roin ("rökheroin") har alltid rapportretas vara den billigare formen.¹² Båda varianterna är idag billigare jämfört med första halvan av 1990-talet även om skillnaden för vitt heroin inte längre är särskilt stor p g a de senaste årens ökningar.

Åren 1988–1992 redovisas samma värden i båda heroindiagrammen och dessa gäller således "heroin", utan någon åtskillnad. Om priserna huvudsakligen gällde brunt heroin under de första åren, vilket är rimligt även om invägning för vitt heroin kan ha förekommit, så skulle det innebära att i likhet med amfetamin så har även (brunt) heroin fallit i pris med närmare två tredjedelar sedan 1988. Således har två av de droger som vanligen används i injektionsmissbruk drastiskt minskat i pris sedan slutet av 1980-talet.

Värt att notera är den prisökning som inträffat för vitt heroin alltsedan 2006. Uppgången har skett parallellt med att allt färre överhuvudtaget rapporterar några prisuppgifter för preparatet ifråga (se diagram 2), vilket indikerar att vitt heroin kan vara på väg att minska i förekomst på marknaden.

Sedan år 2000 följs prisutvecklingen även för ytterligare fyra andra preparat; ecstasy, LSD, kat och GHB (se diagram 5 och tabellerna 7–10). Tillsammans med vitt heroin hör dessa fyra droger till de som det lämnats minst prisinformation om under 2010.

Ecstasy

Ecstasypriset sjönk med ca 40 procent mellan 2000 och 2007, därefter har dock en liten uppgång skett. Sedan 2005 är det allt färre som överhuvudtaget redovisar några ecstasypriser och 2010 gjorde knappt hälften detta. Sammantaget pekar denna information på att narkotikasorten minskar i tillgänglighet i Sverige. År 2010 rapporterades en ecstasytablett kosta omkring 120 kronor (intervall 70–155 kr).

LSD

Relativt få informanter anger LSD-priser och de är ännu färre under senare hälften av 2000-talet jämfört med första hälften. Bortser man från dippen under 2005 har prisbilden inte förändrats i någon avgörande grad sedan år 2000: En liten uppgång har dock skett under senare år och 2010 års pris är det högsta som inrapporterats. Detta år uppgavs LSD-priset till mellan 100–130 kr

¹² Ändringen i frågeformuleringen 1998 tycks inte ha påverkat rapporteringen för heroinsorterna sinsemellan. Detta får tolkas som att frågan uppfattades någorlunda riktigt 1993–1997 och att uppgifterna därmed ändå är jämförbara under perioden. Åren 1988–1990 är det inte helt klart vilken heroinsort som det rapporterades om, sannolikt den för orten dominerande sorten (d v s brunt heroin, med eventuell justering uppåt om även vitt heroin förekom).

(medianpris 122 kr). Även LSD förefaller således ha minskat i utbredning i Sverige under 2000-talet.

Kat

Av de tio undersökta drogerna är kat normalt den drog som minst antal informanter levererar prisangivelser för. Rapporterna har varit stabilt få alltsedan år 2000 med undantag för 2010 års rapportering då de var fler än normalt. Priserna tycks ha fallit efter 2005 och detta beror bl a på att några särskilt låga priser har rapporterats. År 2010 rapporterades medianpriset per marduuf¹³ ligga omkring 175 kronor, med ett intervall om 80 till 400 kronor. T o m första halvåret efterfrågades priset per ”knippe” men därefter används marduuf. Om detta på något sett påverkat rapporteringen är dock inte klart¹⁴.

GHB

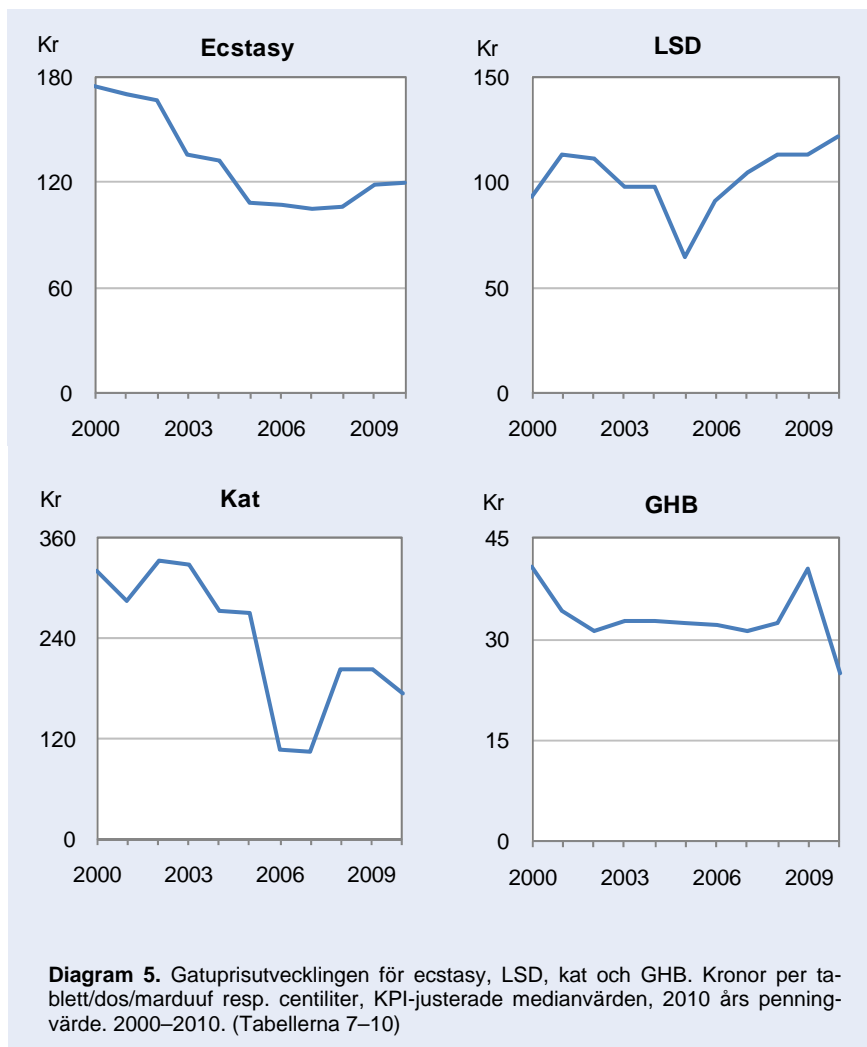
Det har genomförts ett flertal förändringar av rapporteringsenheten för GHB under årens lopp¹⁵. Sedan hösten 2009 frågas om pris uttryckt i kronor per cl och respondenterna ska alltså beräkna ett centiliterpris utifrån den volym som normalt förekommer vid överlåtelse i mindre mängder. Trots förändringarna har de rapporterade priserna varit relativt jämna under perioden, mellan 30–40 kronor. År 2010 rapporterades 1 cl GHB kosta runt 25 kronor (15–120 kronor) och det något lägre priset kan alltså bero på den nya enheten.

Som framgick i föregående avsnitt är det allt färre som rapporterat pris på GHB, år 2000 gjorde hälften av rapportörerna det medan knappt var femte gjorde så 2010. Detta indikerar att GHB har blivit mindre utbrett i landet.

¹³ Marduuf anges ofta vara likvärdigt med en ”dagsdos” och sägs kunna väga allt mellan 200 och 400 gram. Ibland kallas denna bunt. Marduufen utgörs av ett eller flera, beroende på källa, knippen av hopbundna kvistar och blad inslagna i ett bananblad.

¹⁴ Enkätförändringen har gjorts eftersom informanterna meddelat att viss begreppsförvirring rått beträffande ”knippe”. Förhoppningsvis har denna minskat, men samtidigt kan jämförbarheten möjligen försämrats.

¹⁵ Kronor per: ”kapsyl (ca 2 cl)” 2000–2005, ”kapsyl (ca 1 cl)” 2006–vinterhalvåret 2007, ”kapsyl” vinterhalvåret 2007–andra halvåret 2008, ”2 cl” första halvåret 2009 samt ”cl” fr o m andra halvåret 2009.



Regionala prisskillnader

Landsdelar

Som tidigare nämnts har uppgifter om gatupriser rapporterats lokalt 1988–1999 och regionalt sedan år 2000. I diagram 6 (tabellerna 11–16) redovisas prisutvecklingen för hasch, marijuana, amfetamin, kokain och heroin (d v s de droger som följts sedan 1988) fördelat på tre landsdelar: sydsverige, mellansverige samt norra Sverige.¹⁶ För perioden 1988–1999 har de rapporterade kommunerna delats upp på motsvarande sätt.¹⁷

Det finns inga uppenbara tecken på att redovisningen blir missvisande på grund av den förändrade representativiteten (d v s övergången från lokal till regionbaserad nivå), även om den senare varianten är att föredra av såväl representativitets- som redovisningsskäl. Medianpriserna är som tidigare KPI-justerade och uttrycks i 2010 års penningvärde.

Det framgår av diagram 6 att för tre av preparattyperna saknas uppgifter för ett eller flera år, från en eller flera landsdelar. När så inträffar gäller detta (åtminstone) för norra Sverige. Denna landsdel utmärker sig också genom att oftare redovisa en högre prisbild än de två övriga. Sydsverige är den landsdel som många gånger redovisar den lägsta prisbilden i diagram 6.

Cannabis

Skillnaden mellan landsändarna är inte så stor vad gäller haschpriserna, även om sydsverige uppenbart ligger lågt hela perioden. I genomsnitt är priset närmare 20 procent högre i norra Sverige jämfört med sydsverige. De regionala skillnaderna är dock små under senare år.

För marijuana är trenderna mera svårtolkade p g a fluktuationer till följd av få observationer i periodens början. I det föregående avsnittet spekulerades i huruvida de ökande rikspriserna var en följd av att marijuana spridits till län med traditionellt högre drogpriiser. Dock tycks den uppgång som noterades i föregående avsnitt gällande rikspriserna till stor del bero på prisuppgångar i sydsverige, som alltid rapporterat marijuanapriser. Det stämmer att alltfler län i norra Sverige rapporterat marijuanapriser under 2000-talet, men detta har skett samtidigt som allt lägre priser rapporterats från denna landsända.

¹⁶ Landsdelarna bygger på en uppdelning av de 21 polismyndigheterna enligt följande: Sydsverige = Kronoberg, Jönköping, Kalmar, Blekinge, Skåne och Halland. Mellansverige = Stockholm, Uppsala, Södermanland, Östergötland, Gotland, Värmland, Örebro, Västra Götaland, Västmanland och Dalarna. Norra Sverige = Gävleborg, Västernorrland, Jämtland, Västerbotten och Norrbotten.

¹⁷ Kommuner som då ingick var: (Sydsverige) Malmö, Lund, Helsingborg och Varberg. (Mellansverige) Huddinge, Botkyrka, Stockholm, Solna, Linköping, Göteborg, Borås, Surahammar, Hallstammar, Västerås och Falun. (Norra Sverige) Söderhamn, Örnsköldsvik, Östersund, Umeå och Lycksele.

Prisuppgången i riket för marijuana beror alltså inte på att narkotikasorten ifråga blivit vanligare i län där priserna generellt ligger över rikssnittet. Prisökningen får således förklaras med andra faktorer än ökad spridning till högre prisländer, exempelvis ökad efterfrågan eller kvalitetshöjningar. Under senare år är marijuanapriserna, liksom haschpriserna, i stort sett desamma oavsett landsdel.

Amfetamin och kokain

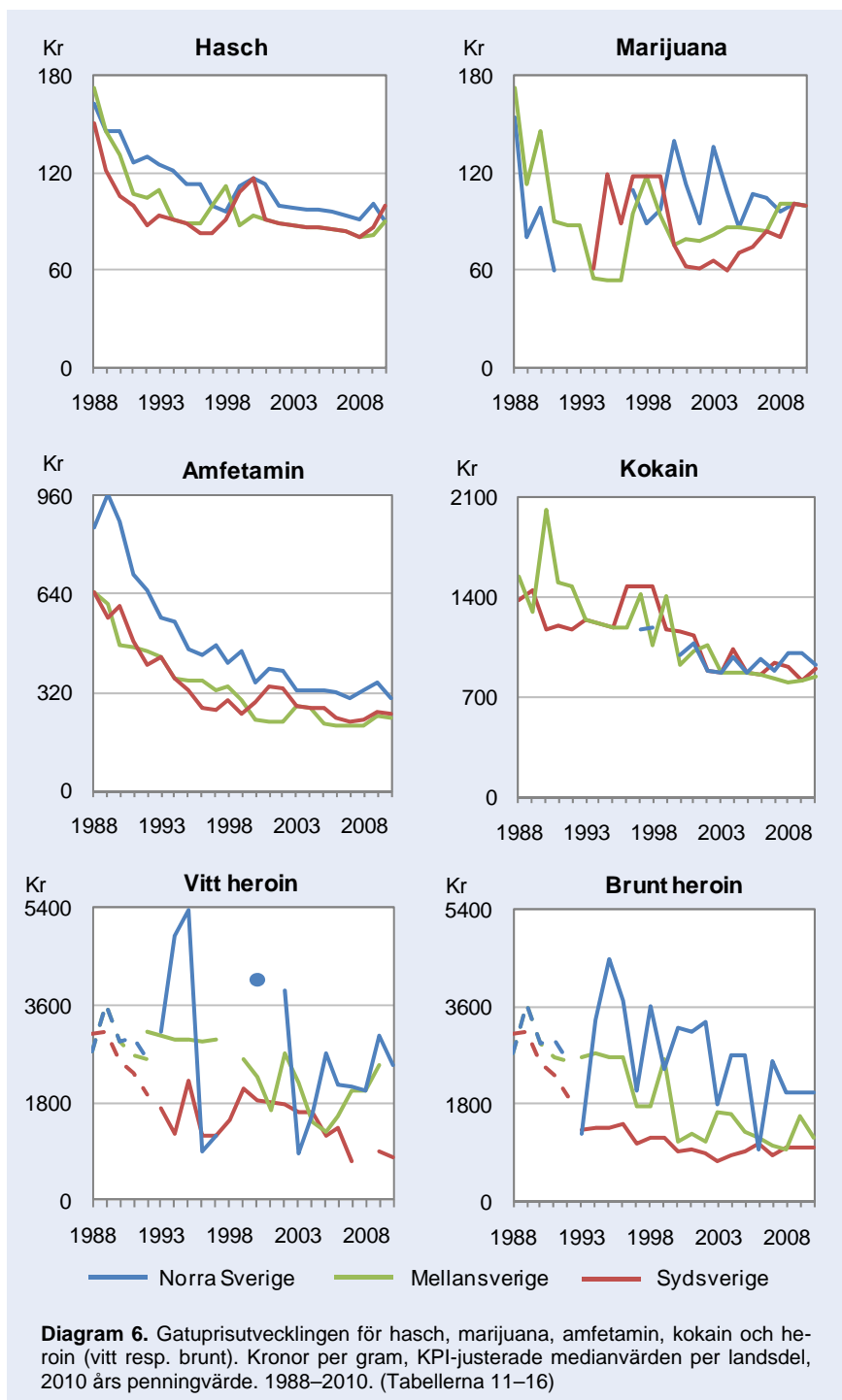
Under hela perioden ligger amfetaminpriset högre i norra Sverige jämfört med de två övriga landsdelarna. I genomsnitt för hela perioden är priserna ca 30 procent högre jämfört med syd- och mellansverige. För kokainpriserna är skillnaderna små men det bör noteras att kokainförekomst överhuvudtaget inte rapporterades från norra Sverige förrän 1997.

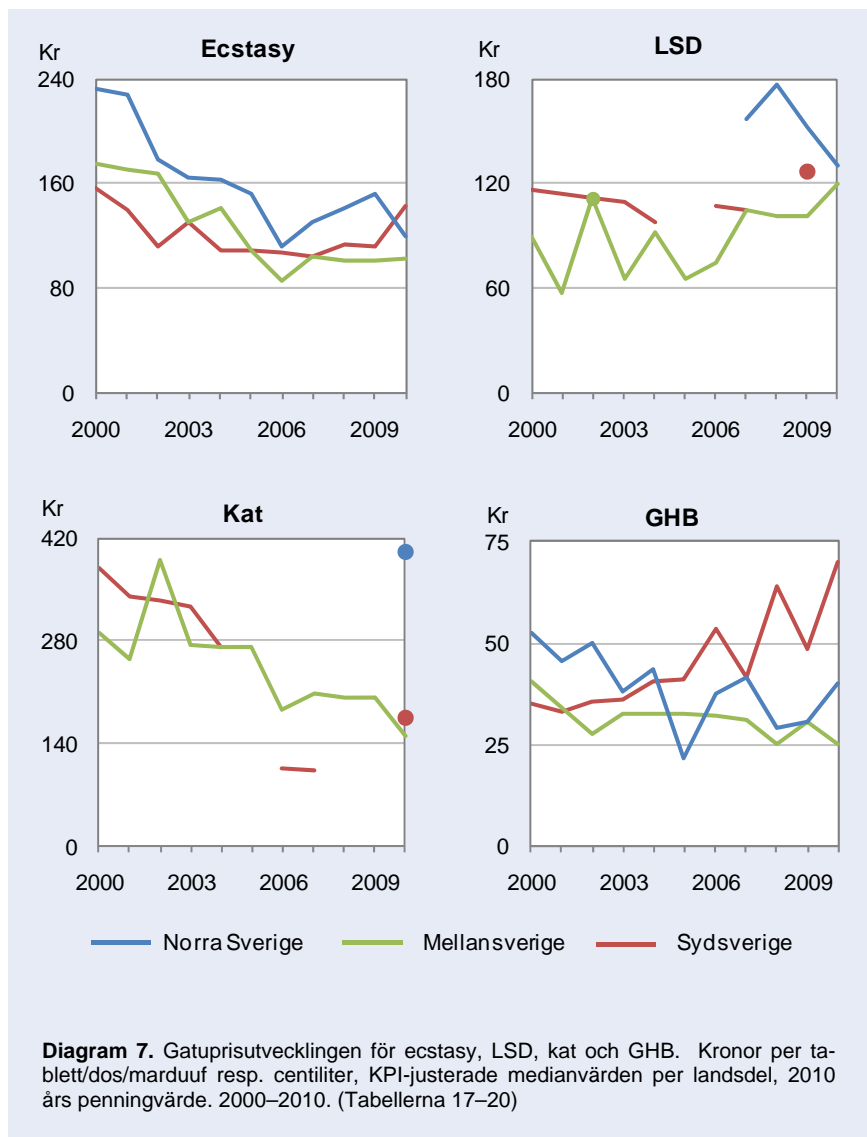
Heroin

Som nämnts i föregående avsnitt finns vissa mättekniska problem runt insamlingen av heroinpriserna vilka bör beaktas vid tolkningen av resultaten. Siffrorna fluktuerar dessutom, i synnerhet för norra Sverige, vilket pekar på att heroin är minst vanligt i denna landsdel. Detta tycks särskilt gälla vitt heroin. Priserna ligger dessutom ofta högre i den norra delen av landet jämfört med de andra två, vilket stärker bilden att heroin är ovanligare norröver.

För sydsveriges del är det uppenbart att priset på den heroinform som är vanligast där, dvs brunt heroin, länge legat såväl lågt som stabilt i jämförelse med de två andra landsdelarna. Värt att notera är dock att mellansverige inte ligger särskilt mycket högre i pris sedan 2005.

Sedan år 2000 följs prisutvecklingen även för ytterligare fyra andra preparat; ecstasy, LSD, kat och GHB (se diagram 7 och tabellerna 17–20). I den mån det finns kontinuerliga uppgifter från alla landsdelarna tenderar priserna i syd- och mellansverige att ligga lägre, utom för GHB där sydsverige ligger i den övre delen av intervallet.





Ecstasy

Gatupriser för ecstasy har rapporterats från alla tre landsdelarna under hela perioden. Efter 2005 sjunker dock rapporteringsförmågan, främst i syd- och mellansverige, men senare även i norra Sverige. Priserna föll i alla tre landsdelarna under 2000-talets första hälft men sedan 2006 har de varit relativt likartade.

LSD

Mellansverige har kontinuerligt rapporterat LSD-priser 2000–2010 medan endast en handfull sådana inlämnats från norra Sverige (av över 100 möjliga). Prismässigt tenderar norra Sverige dessutom att ligga i det övre intervallet. Rapporteringsförmågan i syd- och mellansverige har minskat under perioden och prisbilden är svårtolkad till följd av få observationer. Den tillgängliga informationen pekar ändå på att LSD-tillgången är låg, med visst undantag för mellansverige.

Kat

Från norra Sverige har katpris rapporterats endast en gång under perioden 2000–2010. Drogen förefaller alltså vara mycket sällsynt i landsdelen. I både syd- och mellansverige tycks priserna ha sjunkit. Återigen handlar det dock om få observationer per landsdel, vilket gör att det är svårt att dra några säkrare slutsatser om utvecklingen.

GHB

Till skillnad från de andra drogerna i diagrammet ligger norra Sverige sedan 2005 relativt lågt i prisbilden för GHB, samtidigt som sydsverige ofta rapporterar de högsta priserna. Dock handlar det återigen om en narkotikasort med få prisobservationer per landsdel och dessutom har rapporteringsenheten ändrats flera gånger under perioden, vilket sammantaget leder till tolkningsproblem. Som den regionala redovisningen i nästa avsnitt visar är det dessutom så att GHB förefaller knutet främst till ett begränsat antal län, vilket även tycks gälla LSD och kat.

Regioner

Eftersom uppgifter inhämtas från samtliga 21 polismyndigheter är det möjligt att även redovisa prisinformationen fördelat på län. För att inte låta tillfälliga fluktuationer få alltför stort genomslag slås värden för femårsperioden 2006–2010 samman när länspriserna jämförs i detta avsnitt.

Antalet prisuppgifter (av 10 möjliga) som inkommit per län och drog framgår av tabell C. Om en siffra rödmarkerats innebär detta att länet inrapporterat åtta eller flera uppgifter. Om siffran blåmarkerats innebär detta å andra sidan att högst två observationer gjorts under femårsperioden.

Som framgår av tabellen varierar antalet drogprisuppgifter mellan länen. Sammantaget har relativt få prissvar inkommit ifrån Jämtland, Norrbotten, Gotland och Kalmar. Från dessa län har färre än 40 prisuppgifter inkommit för de tio narkotikasorterna under de tio senaste rapporteringstillfällena.

Tabell C. Antalet gatuprisuppgifter för olika narkotikasorter från länspolismyndigheterna. 2006–2010. (Om antalet observationer är 8 eller fler har detta rödmarkerats och om de är 2 eller färre har detta blåmarkerats).

	Hasch	Mari- juana	Vitt heroin	Brunt heroin	Amfe- tamin	Koka- in	Ecsta- sy	LSD	Kat	GHB
Stockholm	10	10	9	3	9	9	9	8	0	0
Uppsala	10	10	9	2	10	10	10	10	0	10
Södermanland	10	4	10	1	10	10	7	0	0	0
Östergötland	10	10	5	4	10	10	6	1	2	0
Jönköping	9	6	1	4	9	9	4	0	1	2
Kronoberg	10	10	0	9	10	9	2	0	6	0
Kalmar	9	9	0	0	9	4	6	1	0	1
Gotland	10	10	0	0	10	7	1	0	0	0
Blekinge	10	10	3	9	10	7	9	0	0	7
Skåne	9	9	0	8	9	9	5	3	3	0
Halland	10	10	3	10	10	10	5	0	0	1
Västra Götaland	10	9	2	10	10	10	10	5	5	10
Värmland	10	6	6	10	10	4	6	2	0	5
Örebro	9	8	3	6	9	7	6	0	6	1
Västmanland	10	10	5	7	10	10	8	0	0	0
Dalarna	10	4	3	3	10	7	1	0	4	0
Gävleborg	9	9	0	1	9	9	9	1	1	0
Västernorrland	10	5	4	7	10	4	8	3	0	8
Jämtland	10	5	0	0	10	2	6	1	0	1
Västerbotten	9	9	7	9	9	9	9	0	0	0
Norrbottn	10	7	0	0	10	2	5	0	0	1
Hela riket	204	170	70	103	203	158	132	35	28	47

Desto fler prissvar (65 eller mer) har inkommit från Blekinge, Stockholm, Uppsala och Västra Götaland, det vill säga storstads-län eller sydligt belägna län. Ytterligare ett län som naturligt hade passat i denna grupp är Skåne som dock lämnat endast 55 rapporteringar. Att antalet inte är större beror delvis på att Skåne överhuvudtaget inte deltog vid ett rapporteringstillfälle, men också på att vitt heroin och GHB inte rapporterats av regionen.

Det finns ett statistiskt positivt samband mellan befolkningstätheten i ett län och antalet narkotikaprisrapporter: Spearmans rangkorrelation ger ett signifikant värde på 0,60**. Förekomst av olika narkotikapreparat rapporteras med andra ord mera frekvent från mera tätbefolkade regioner.

För några av narkotikasorterna framkommer regionala mönster i tabellen. Till exempel tycks vitt heroin förekomma i högre utsträckning i och omkring Stockholmsregionen, medan brunt heroin å andra sidan rapporteras mera från sydsverige och västkusten. LSD är totalt sett en ovanlig drog i Sverige men tycks förekomma desto mer i Stockholms- och Uppsalaområdet. Även GHB är relativt ovanligt totalt sett men välrapporterat från Uppsala, Västra Göta-

Tabell D. Gatupriser för olika narkotikasorter per län. Medianpriser för perioden 2006–2010 i kronor per gram utom för ecstasy (tablett), LSD (tripp), kat (knippe/marduuf)^{a)} och GHB (kapsyl/cl)^{b)}.

	Hasch	Mari- juana	Vitt heroin	Brunt heroin	Amfe- tamin	Koka- in	Ecsta- sy	LSD	Kat	GHB
Stockholm	80	100	2000	600	200	800	100	125	–	–
Uppsala	80	90	2000	1250	200	800	70	100	–	25
Södermanland	80	80	1125	1000	215	800	150	–	–	–
Östergötland	100	100	1600	1225	250	1000	100	125	250	–
Jönköping	80	100	800	1000	225	800	63	–	100	50
Kronoberg	90	80	–	1200	200	800	100	–	100	–
Kalmar	90	80	–	–	250	1000	120	125	–	100
Gotland	70	100	–	–	300	900	150	–	–	–
Blekinge	100	58	700	650	250	1000	113	–	–	40
Skåne	70	90	–	750	150	800	100	100	150	–
Halland	80	150	1500	1000	300	900	100	–	–	50
Västra Götaland	82	80	1100	950	170	900	95	100	200	28
Värmland	96	85	1500	1500	300	1000	80	125	–	30
Örebro	80	92	2500	1500	200	700	95	–	200	33
Västmanland	70	100	1000	900	188	800	100	–	–	–
Dalarna	80	65	1000	800	250	800	125	–	112	–
Gävleborg	100	100	–	2500	250	800	110	150	400	–
Västernorrland	90	100	3000	2000	300	1000	130	150	–	38
Jämtland	80	80	–	–	300	925	125	130	–	40
Västerbotten	100	100	2000	2000	350	1200	150	–	–	–
Norrbottn	100	90	–	–	400	1000	100	–	–	150
Hela riket	80	90	1725	1000	250	800	100	100	150	30

a) "Marduuf fr o m andra halvåret 2009, tidigare "knippe".

b) Kronor per: "kapsyl (ca 2 cl)" 2000–2005, "kapsyl (ca 1 cl)" 2006–vinterhalvåret 2007, "kapsyl" vinterhalvåret 2007–andra halvåret 2008, "2 cl" första halvåret 2009 samt "cl" andra halvåret 2009.

land och Västernorrland. Dessa tre län står för mer än hälften av samtliga GHB-prisrapporteringar. Kat hör också till de droger som bara tycks förekomma i ett begränsat antal regioner.

I tabell D redovisas de inrapporterade medianpriserna 2006–2010 för respektive drog och län. I de fall ett läns värde ligger mer än 25 procent över eller under riksmedianen har detta markerats med blått respektive rött.

Som framgår av tabellen är flera av de prisobservationer som ligger i det högre intervallet rapporterade från nordligare län och det är sällan dessa län rapporterar särskilt låga priser.

I den mån avvikande priser rapporterats för en drog sker detta normalt både i övre och undre intervallet men för LSD och GHB är det dock så att avvikande priser endast rapporterats i det högre intervallet. Detta beror på att priserna är låga i det fåtal län som rapporterat merparten av prisuppgifterna, och där-

med skapar riksmedianvärdet, samtidigt som de högt avvikande priserna baseras på relativt få observationer.

Man bör givetvis vara försiktig när man tolkar länspriserna i tabellen – ibland kan enstaka särskilt avvikande priser likaväl bero på missförstånd eller omräkningsproblematik mer än på faktiska prisskillnader.

I tabell E återfinns en presentation av priserna för perioden 2006–2010 i de tre storstadslänen jämfört med de övriga länen sammanslagna. I tidigare prisredovisningar har storstadslänen ofta legat lägre än övriga län men det finns idag inga sådana tydliga tendenser av tabellen att döma, prisbilden ser förhållandevis jämn ut regionerna emellan.

Tabell E. Gatupriser för olika narkotikasorter i Skåne, Västra Götaland, Stockholm respektive övriga län, samt antalet svar^{a)}. Medianpriser i kronor per gram utom för ecstasy (tablett), LSD (tripp), kat (knippe/marduuf^{b)} och GHB (kapsyl/cl)^{c)}. 2006–2010.

	Skåne		Västra Götaland		Stockholm		Övriga län	
	Antal svar	Pris	Antal svar	Pris	Antal svar	Pris	Antal svar	Pris
Hasch	9	70	10	82	10	80	175	80
Marijuana	9	90	9	80	10	100	142	90
Vitt heroin	0	–	2	1100	9	2000	59	1850
Brunt heroin	8	750	10	950	3	600	82	1000
Amfetamin	9	150	10	170	9	200	175	250
Kokain	9	800	10	900	9	800	130	800
Ecstasy	5	100	10	95	9	100	108	100
LSD	3	150	5	100	8	125	20	150
Kat	3	100	5	200	0	–	19	100
GHB	0	–	10	28	0	–	37	33

a) Av 10 möjliga svar i vardera storstadslän och 180 i övriga län.

b) "Marduuf" fr o m andra halvåret 2009, tidigare "knippe".

c) Kronor per: "kapsyl (ca 1 cl)" 2006–vinterhalvåret 2007, "kapsyl" vinterhalvåret 2007–andra halvåret 2008, "2 cl" första halvåret 2009 samt "cl" andra halvåret 2009.

Grossistpriser

Som tidigare nämnts skiljer sig prisbilden åt mellan olika nivåer i försäljningsleden. I föregående avsnitt presenterades gatu-, eller detaljistpriserna. Sedan 2010 efterfrågas också grossistnivåpriser för sex narkotikasorter och resultaten redovisas i tabell F. Grossistnivå definieras så att handeln skall ha försiggått i kilovisa mängder, eller i ecstasyfallet om 1000-talet tabletter och denna definition tillämpas normalt av såväl Rikspolisstyrelsen som internationella organ, exempelvis EMCDDA.

Maximalt 41 prisnoteringar per narkotikasort är möjliga för 2010 (Örebro län svarade inte vid ett rapporteringstillfälle). Flest grossistprisrapporteringar gjordes för hasch respektive amfetamin. Drygt hälften av rapporteringarna innehöll grossistprisangivelser för dessa droger, vilket innebär att handel på denna nivå förekommit i regionen. Liksom för gatupriser finns ett signifikant statistiskt samband mellan länens folktäthet och frekvensen i rapporteringen av grossistpriser (Spearman's rang = 0,59**).

Särskilt få regioner angav grossistnivåpriser för brunt heroin och ecstasy. För den sistnämnda drogen rapporterades handel på sådan nivå ha förekommit endast i Stockholm och Västra Götaland. Grossistpriser för brunt heroin rapporterades bara från Västra Götaland, Skåne och Blekinge.

Jämför man detaljistpriserna i tabell B med grossistpriserna i tabell F finner man att priserna på gramnivå normalt är omkring tre gånger så höga som på kilonivå. Detta gäller såväl narkotikasorter som inte kan blandas ut (hasch,

Tabell F. Grossistpriser för olika narkotikasorter i Sverige enligt uppgifter från länspolismyndigheterna. Priser i tusentals kronor. 2010.

	Enhet	Antal svar ^{a)}	Intervall, kkr	Medelvärde	Medianvärde
Hasch	kkr / kilo	27	20 – 55	35	35
Marijuana	kkr / kilo	16	20 – 60	41	38
Amfetamin	kkr / kilo	22	45 – 140	81	70
Kokain	kkr / kilo	9	190 – 500	352	375
Brunt heroin	kkr / kilo	5	200 – 450	300	320
Ecstasy	kkr / tablett	3	25 – 50	333	250

a) Antal prisangivelser av totalt 41 möjliga.

marijuana och ecstasy) som droger där det ofta förekommer att olika icke narkotiska, och relativt billiga ämnen, blandas in för att späda den ursprungliga substansen och därmed dryga ut volymen (det gäller här amfetamin, heroin och kokain).

I förhållande till riskerna kan avansen tyckas liten mellan grossist- och detaljistled, inte minst som det kan finnas ytterligare nivåer i distributionskedjan. Samtidigt förekommer det alltså att amfetamin, kokain och heroin blandas ut, vilket ökar vinstmarginalerna. Utblandning är inte möjligt för hasch och marijuana men för dessa droger är å andra sidan volymerna desto större.

När nya datainsamlingar introduceras finns alltid vissa osäkerheter runt dess giltighet och framtiden får utvisa om det finns anledning att se över inhämtningsrutiner eller tolkningar av denna nya informationstyp.

Faktorer som kan påverka prisutvecklingen

Flera olika faktorer kan påverka narkotikaprisernas utveckling. I följande kapitel diskuteras sådana som kan ha betydelse för svenska omständigheter, och i huvudsak är de relaterade till förhållanden på utbudssidan. Utöver detta berörs även andra omständigheter som är viktiga att väga in då tillgängligheten analyseras.

Prisbilden i omvärlden

Med vissa undantag importeras praktiskt taget all den narkotika som ingår i CANs prisbevakning. Detta medför att den internationella prisutvecklingen, inte minst den europeiska, är relevant för hur det ser ut i Sverige.

FNs organ för drogkontroll och brottsprevention – UNODC – sammanställer bl a uppgifter om internationella narkotikapriser, vilka publiceras i deras årliga *World Drug Report* (UNODC 2010). För heroin och kokain gäller att tids-serier insamlats för såväl grossist- som detaljistnivå i både USA och Västeuropa alltsedan 1990. Liksom de svenska prisuppgifterna är dessa inflationsjusterade, och för västeuropa utgörs medelvärdet av 18 västeuropeiska länder vägda med hänsyn till populationsstorlekarna (se tabell 21).

De amerikanska priserna redovisas i USD medan de västeuropeiska priserna presenteras i euro. Det framgår inte av FN:s rapport om de europeiska priserna gäller vitt eller brunt heroin, eller om det är en sammanvägning av båda sorterna – i de fall det skulle vara relevant. Å andra sidan har detta mindre betydelse när man följer trender. För Sveriges del gäller priserna ”heroin” 1990–1992, ”rökheroin” 1993–1997 och därefter ”brunt heroin”. Förändringarna har dock liten betydelse för en jämförelse på denna aggregerade nivå.

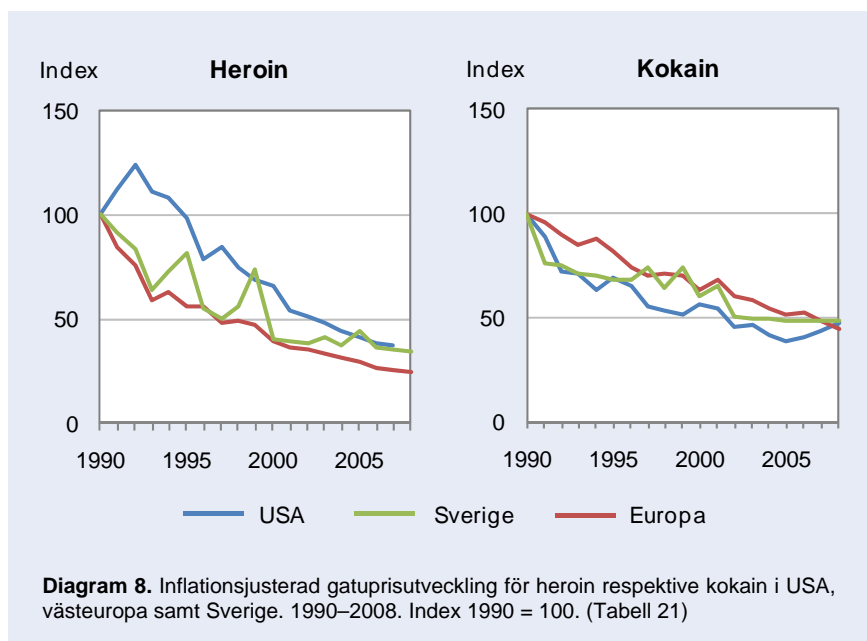
Av tabell 21 framgår att de svenska gatupriserna på heroin hela perioden ligger högre jämfört med västeuropa totalt och närmare dem i USA. År 2008 uppgavs heroin kosta omkring 1 000 kronor grammet i Sverige och knappt hälften i västeuropa. För USA saknas heroingatupriser för 2008 men tidigare år har priset varit likartat det i Sverige.

Kokaingatupriset i Sverige låg 2008 runt 850 kronor att jämföra med 64 euro (västeuropa) respektive 120 dollar (USA) – i runda tal 600 respektive 800 kronor. Under perioden har prisdifferenserna minskat något men 2008 var alltså de svenska priserna fortfarande högre än på den närliggande europeiska marknaden.

I diagram 8 redovisas en indexering av den inflationsjusterade gatuprisutvecklingen för heroin respektive kokain i USA, västeuropa samt Sverige (index 1990=100). Av diagrammet framgår tydligt att de nedgångar som tidigare konstaterats för svensk del även inträffat i USA och västeuropa och att detta gäller för båda jämförda narkotikasorterna.

Av FN-rapporten framgår även att gatuprisutvecklingen i stort sett följer de nedgångar som varit på grossistnivån. Det förefaller alltså högst sannolikt att den prisutveckling som förekommit i Sverige på heroin och kokain åtminstone delvis förklaras av internationella marknadstrender. Den internationella utvecklingen för andra droger, t ex amfetamin och hasch, är tyvärr inte alls lika väldokumenterad, varför det är svårt att dra några slutsatser för de övriga narkotikasorterna.

Eftersom de svenska pristrenderna för heroin och kokain liknar de internationella så talar detta emellertid för att också de övriga redovisade svenska pris-



fallen för exempelvis hasch och amfetamin är speglingar av en internationell utveckling, inte minst som detta också är droger som importeras. Information från ECNN (Europeiska centrumet för kontroll av narkotika och narkotikamissbruk) stöder detta, även om deras tidsserier inte täcker en lika lång tidsperiod som CANs svenska data gör (se www.emcdda.europa.eu).

Distributörerna

Att priserna sjunkit skulle kunna förklaras av att flera distributörer etablerat sig i Sverige och att den ökade konkurrensen lett till pressade priser. I en rapport om narkotikabrottslighetens organisationsmönster (Brå 2005) ingår bl a en delundersökning där narkotikabrottslingar och representanter från olika delar av rättsväsendet intervjuas. I dessa intervjuer framkommer bl a uppfattningen att narkotikamarknaden i Sverige öppnats upp och expanderat. Detta exemplifieras med att antalet aktörer ökat vilket lett till intensifierad konkurrens, att de insmugglade partierna tenderar att öka i storlek, att samma aktör i högre grad jämfört med tidigare hanterar flera narkotikasorter samt att handelns organisationsmönster ändrat karaktär, inte minst p g a Sveriges EU-inträde och den efterföljande utvidgningen av unionen. Detta intryck tycktes bestå i en senare Brå-rapport (Brå 2007).

Andra förhållanden på distributörssidan som kan ändras och påverka prisbilden är en effektivisering av hanteringen, inte minst gällande kostnader rörande penningtvätten. Om, och i så fall när, sådana faktorer förändrats är inte känt och därför är det svårt att väga in sådana faktorer för att förklara prisförändringar för svensk del. Brå (2007) framhåller att behovet av penningtvätt kan vara mindre än vad som ofta antas, åtminstone för små marknader som den svenska. Hursomhelst är det viktigt att hålla i minnet att förändringar på distributionssidan kan påverka prisbilden, inte minst på grund av konkurrensaspekten.

Kvalitetsförändringar

Prisläget kan påverkas av kvalitetsförändringar. Om en vara sjunker i kvalitet kan det vara svårt att behålla samma prisnivå som tidigare. När det gäller narkotika talar man ofta om att renhetsgraden har betydelse för prissättningen och att mindre utblandade partier kan betinga ett högre pris. Samtidigt kan det omvända förhållandet vara minst lika giltigt. UNODC (2009) anför exempelvis att tillgångsminskningen på kokain i USA under 2008 ledde till en ökning av priserna samtidigt som partierna blandades ut alltmer. Ett marknadsunderskott ledde således till en prisökning, parallellt med en kvalitetsför-sämring.

Även ECNN (2010) framhåller renhetsgradens betydelse för att förstå förändringar på narkotikamarknaden, och ser detta som en viktig faktor som tillsammans med priser och beslag bör ingå i marknadsanalyser. Dock saknas ofta kontinuerligt insamlad och jämförbar information om renhetsgraden, och detta gäller inte minst för Sverige där i stort sett inga uppgifter av denna karaktär finns att hämta. Följaktligen kan inte renhetsgraden beaktas i efterkommande kapitel där utbudsutvecklingen diskuteras.

Samtidigt kan det vara så att renhetsgraden har större betydelse i ett mera kortsiktigt perspektiv än för det drygt tjugoåriga som är utgångspunkten för denna rapport. I Brås (2007) rapport om narkotikadistributörer framhålls att många distributörer menar att det är ett viktigt konkurrensmedel att hålla god kvalitet och att denna dessutom bör vara jämn för långsiktighetens skull. Detta talar möjligen för att det inte skett alltför stora förändringar i ett längre perspektiv.

En narkotikasort där renheten (eller snarare THC-halten) är någorlunda känd är hasch. I Sverige förekommer huvudsakligen marockanskt hasch och enligt en EMCDDA-rapport från 2005 förändrades inte kvaliteten på detta i någon särskild riktning under många år. Det svenska prisfallet på hasch torde därmed inte förklaras kvalitetsförändringar.

Beslag

Det framhålls bl a av FN:s och EU:s drogbevakningsorgan att det är viktigt att känna till förändringar i rättsväsendets beslag när man analyserar prisförändringar (se UNODC 2010 och ECNN 2010). Ätminstone i ett kortsiktigt perspektiv är det exempelvis rimligt att tänka sig att ett stort beslag leder till brister på marknaden och åtföljande prisökningar. Omvänt kan priserna vara låga till följd av hög tillgång om marknaden inte störs genom ekonomiska avbräck i form av beslagtagna sändningar. Om inte annat ger beslagen kompletterande information om vilka droger som är vanligare än andra och hur detta sett ut över tid.

Med några få undantag finns för svensk del beslagsuppgifter att tillgå för hela den period som CAN insamlat gatuprisinformation, vilket möjliggör en jämförelse av utvecklingen för dessa två storheter. I kapitlet där metodproblem diskuteras konstaterades att tolkningsproblem föreligger, bl a på grund av förändrade insatser och resurstilldelningar hos tull och polis. Inte minst polisen har kommit att lägga alltmer resurser på narkotikabekämpning. Det är dock inte känt i vilken mån effektivitetsgraden förändrats över tid, d v s om allt större eller mindre andelar av de insmugglade narkotikapartierna beslagtagits av rättsväsendet eller om beslagsandelen varit förhållandevis konstant.

Ofta görs ett antagande om att tullen beslagtar ca 10 procent av den narkotika som når Sveriges gränser. Detta gjordes t ex i en äldre utredning om tullens verksamhet (SOU 1998:18) och samma nivå förekom exempelvis även när en tulltjänsteman uttalade sig i media om kat-beslag under 2010 (DN 2010-03-07).

Eftersom det inte finns några mera systematiska genomgångar av hur beslagsprocenten ser ut för olika drogtypen eller hur den förändrats över tid så tas här inga särskilda hänsyn till detta i analyserna¹⁸. Om rättsväsendets effektivitetsgrad förändrats förefaller det dock mest troligt att denna förbättrats, inte minst med tanke på den tidigare nämnda resursförbrukningen inom polisen gällande narkotikabrott.

Efterfrågeförändringar

Åtminstone teoretiskt skulle man kunna tänka sig att marknaden sänker priserna som en reaktion på en minskande efterfrågan. I föregående kapitel redovisades uppenbara prisfall för hasch, amfetamin, kokain och heroin, särskilt under 1990-talet. Enligt tillgängliga undersökningar ökade såväl den mera sporadiska narkotikaanvändningen som det mera allvarliga missbruket under denna period (CAN 2010). Åtminstone i dessa fall förklaras således inte prisminskningarna av en minskad efterfrågan.

Dessvärre saknas mera ingående kunskaper om konsumtionsmönstrens utveckling. Det är helt enkelt inte kartlagt hur många som använder olika droger, eller hur ofta eller hur mycket de använder, samt hur detta förändrats över tid. Därmed är det i princip omöjligt att mera exakt beräkna vilka volymer som förbrukas. Således kan inga mera detaljerade hänsyn tas till efterfrågesidans eventuella påverkan på narkotikapriserna över tid.

¹⁸ Van Duyne och Levi (2005) konstaterar att antagandet om "den gyllene tioprocentregeln" är vanligt förekommande men saknar säkrare empiriskt stöd. De påpekar att denna generella uppskattning kan spåras ända tillbaka till 1930-talet.

Tillgänglighetsutvecklingen

I detta kapitel görs en analys av tillgänglighetsutvecklingen för de narkotikasorter som CAN prisbevakar. Materialet som ligger till grund för analysen är förutom prisuppgifterna inte minst information om rättsväsendets narkotika-beslag. Källan beskrevs i metodkapitlet men berördes även i föregående kapitel. Där nämndes också andra faktorer som kan ha betydelse när man vill analysera tillgänglighetsutvecklingen. I den mån sådan information existerar inkluderas även denna i följande analyser.

Tidigare i denna rapport gjordes antagandet att om många rapportörer lämnar prisinformation för en drog så är det en vanligare narkotikasort jämfört med dem för vilka färre informanter kan ange pris. I tabell G jämförs antalet prisrapporteringar med antalet beslag gjorda av rättsväsendet. För att undvika att tillfälliga slumpvariationer ges alltför stor betydelse vid denna punktvisa jämförelse presenteras beslagen med treårsmedelvärden.

Tabell G. Förekomst av olika narkotiska preparat mätt genom antalet prisrapporteringar (2010), antalet beslag av rättsväsendet inklusive tullens andel av beslagsmängderna (treårsmedelvärde 2008–2010) samt antalet lagföringar^{a)} (2009).

	Antal pris-rapporter	Antal beslag			Tullbeslags-andel (mängd)	Antal lagföringar
		Polis	Tull	Totalt		
Hasch	41	7327	787	8114	62	12456 ^{b)}
Amfetamin	41	5851	129	5980	45	7981
Marijuana	38	2682	940	3622	29	.. ^{b)}
Kokain	33	696	80	776	58	1649
Heroin ^{c)}	21	596	21	617	71	894
Ecstasy	20	121	13	134	58	191
Kat	10	215	257	472	79	277
LSD	8	46	6	52	74	79
GHB	7	153	3	158	12	223

a) Endast domar och godkända strafförelägganden men ej åtalsunderlåtelse.

b) Brå redovisar hasch och marijuana sammanslaget som cannabis.

c) För heroin gäller att prisangivelserna för vitt respektive brunt heroin vägts samman i och med att beslags- och lagföringsstatistiken inte särskiljer sorterna.

Om man rangordnar antalet prisuppgifter mot antalet beslag visar det sig att överensstämmelsen dem emellan är mycket god¹⁹, vilket stärker antagandet att antalet prisrapporter kan spegla narkotikasörternas vanlighet i landet. Jämför man i sin tur antalet prisangivelser med antalet lagföringar (Brå 2010) för olika preparat är överensstämmelsen även där mycket god²⁰.

En preparatgrupp som förekommer ofta i beslags- och lagföringsstatistiken är narkotikaklassade läkemedel, vilka ligger på andra respektive tredje plats sett till antalsförekomst. Huvudsakligen rör det sig om olika bensodiazepiner men även vissa smärtstillande preparat. Att priser inte insamlas för dessa vanligt förekommande droger beror på att gruppen innehåller alltför många disparata preparattyper och dosstorlekar för att det ska vara möjligt att samla in denna information på ett enkelt och enhetligt sätt.

Man kan tala om åtminstone två typer av tillgänglighet; ekonomisk respektive fysisk. Den svenska alkoholpolitiken avser att dämpa alkoholkonsumtionen bl a genom att hålla alkoholpriserna på hög nivå med hjälp av särskilda alkoholskatter. Alkohol tillgängligheten begränsas också genom restriktioner av den fysiska tillgången, d v s att försäljningsställets antal och öppettider regleras. I det följande görs åtskillnad mellan ekonomisk respektive fysisk tillgänglighet.

I tabellerna 22–30 redovisas utvecklingen av rättsväsendets beslag i såväl antal som i mängder för de droger som CAN prisbevakar. I tabellerna redovisas också en indexerad utveckling för priser och beslag. Indexeringarna gör det möjligt att parallellt följa och jämföra utvecklingen över tid för de båda indikatorerna. Ibland förekommer att exceptionellt stora beslag gjorts. Om beslagsmängden ett år överstiger omgivande års värden med fyra gånger eller mer tas inte detta värde med i indexredovisningen och det blir således ett uppehåll i kurvan. Priserna är som tidigare medianvärden justerade efter konsumentprisindex. Den indexerade pris- och beslagsutvecklingen redovisas även i diagrammen 9 och 11.

Ett problem med underlagen är att samma organisation som är källa till narkotikapriserna till stor del (tillsammans med tullen) även är upphov till beslags- och lagföringsstatistiken, vilket kan ge analysen karaktär av cirkelbevisföring. Eftersom det handlar om illegala droger är det dock ofrånkomligt att mycket data kommer från polisen. Samtidigt gäller merparten av lagföringarna endast brott, utan beslag, och vidare torde det vara möjligt att uppges priser även om antalet beslag eller lagföringar inte är särskilt stort. Statistikkategorierna kan alltså delvis ses som oberoende, men analyserna hade definitivt tjänat på flera oberoende källor. Detta förhållande måste beaktas

¹⁹ Spearman's rangkorrelation ger ett signifikant värde om 0,91**.

²⁰ Spearman's rangkorrelation ger ett signifikant värde om 0,87**. Brå särredovisar inte hasch och marijuana utan jämförelsen är cannabis sammantaget.

vid läsningen av följande kapitel. Samtidigt är det inte rimligt att tro att den stora skillnaden i antalet förekomster mellan exempelvis LSD och amfetamin huvudsakligen skulle förklaras av resursprioriteringar eller liknande. All annan tillgänglig kringinformation pekar på att detta är ett verkligt förhållande. Antalet beslag och lagföringar är dessutom mycket stort och torde därför trots allt spegla de inbördes förhållande tämligen väl.

Hasch

Enligt UNODC (2010) kan beslag och priser tillsammans ge indikationer på marknadsförändringar och som exempel anförs att mera långsiktigt fallande priser kombinerat med ökande beslag pekar på att det skett en tillgångsökning.

Av diagram 9 och tabell 22 framgår att för svensk del sjönk haschpriserna med närmare 30 procent mellan 1991 och 2008 samtidigt som beslagen ökade med 50 procent (för hasch respektive marijuana gäller att beslagsstatistik endast finns att tillgå sedan 1991). Enligt det inledande resonemanget innebär detta med andra ord att tillgängligheten på hasch ökade i Sverige under denna period, inte bara i ekonomiska utan även fysiska termer.

Intressant nog har haschpriset ökat något de två senaste åren samtidigt som 2010 års beslag var färre men i synnerhet mindre omfattande jämfört med de närmast föregående åren. Detta indikerar att det skett en viss återgång beträffande haschtillgängligheten.

Hur själva konsumtionen utvecklats är dessvärre sämre belyst. Sedan 2004 har ca 2 procent av befolkningen 16–84 år via brevenkäter uppgett att de använt cannabis senaste året. Perioden 1988–2000 svarade 1 procent av befolkningen 16–75 år i besöksintervjuer att de använt någon sorts narkotika under de senaste 12 månaderna. Frågemetoderna liksom målgrupperna skiljer sig alltså åt, varför det är svårt att dra säkra slutsatser om konsumtionsutvecklingen. Tillgänglig information pekar i alla fall på att cannabis används mer utbredd idag än vid 1990-talets början. Till detta kan läggas att gruppen ”tung missbrukare”, som oftast missas i frågeundersökningar men kan antas stå för en icke oväsentlig del av cannabisförbrukningen, torde vara större idag än vid 1990-talets början (CAN 2010).

Detta innebär i sin tur att priset till 2008 inte förklaras av minskande efterfrågan. Att förändringar i renheten förklarar prisminskningen verkar knappast heller vara fallet. Enligt den tidigare nämnda EU-rapporten har halterna på det i Europa (och Sverige) dominerande marockanska haschet alltid uppvisat variationer men det gick inte att utläsa någon särskild trend vad gäller THC-halternas förändring över tid (EMCDDA 2005).

En samlad bedömning är således att hasch är mera tillgängligt i Sverige idag jämfört med 1990-talets början, och inte enbart i termer av en prisminskning utan även sett till det fysiska utbudet. Det finns helt enkelt mera hasch i omlopp idag jämfört med tidigare och de källor som mera direkt speglar konsumtion pekar också på att förbrukningen har ökat. Om man enbart betraktar de senaste åren tycks dock tillgängligheten ha minskat något. Mot bakgrund av dataunderlagets natur och att det handlar om en kort tidsrymd är dock denna slutsats mera osäker, även om tendensen är intressant.

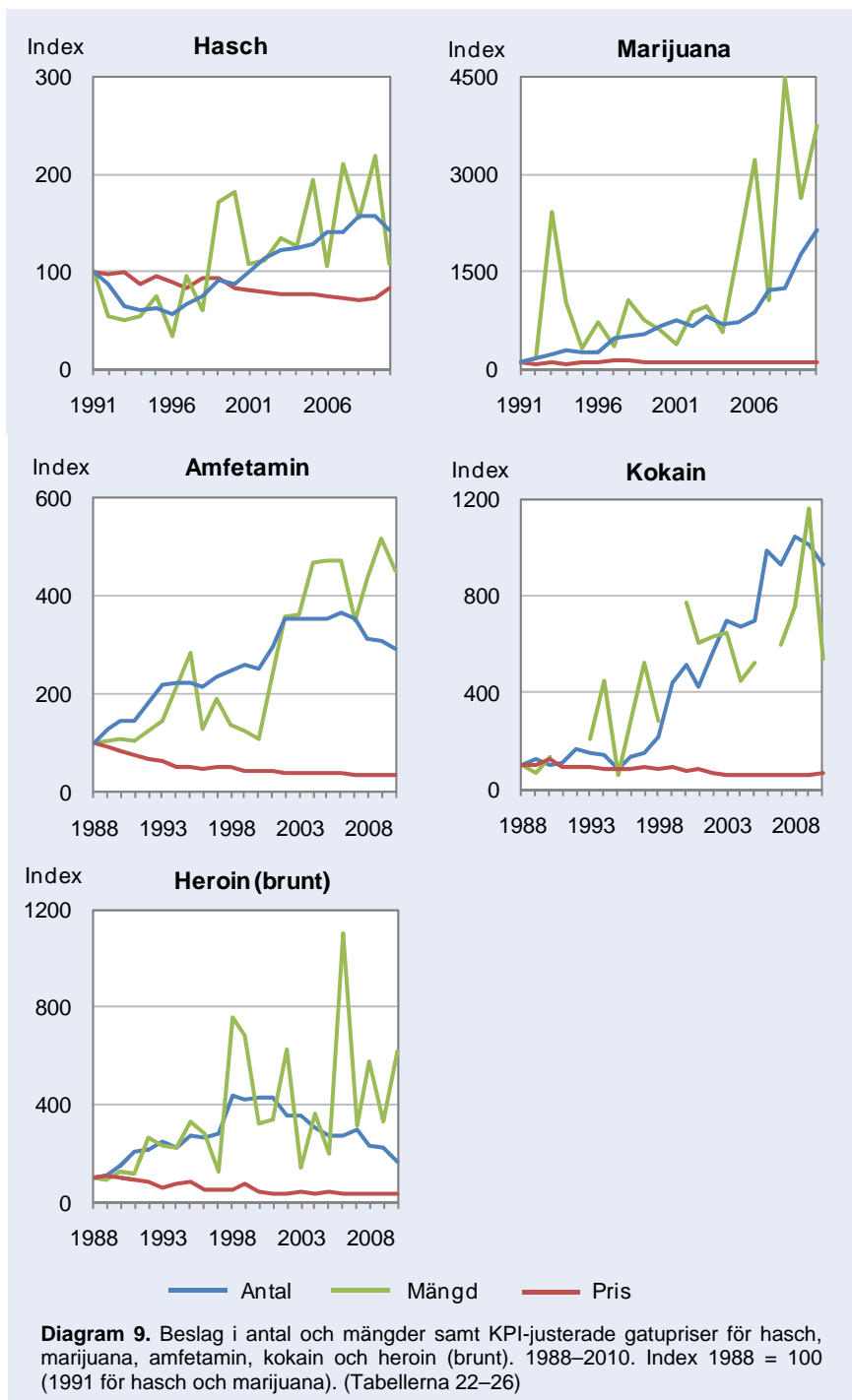
Marijuana

För marijuana gäller att beslagen ökat mycket kraftigt under perioden, inte minst mängderna. Sedan 1991 har det skett mer än en tjugodubbling av antalen och en fyrtiodubbling av mängderna. Att mängderna ökat så pass kraftigt förklaras delvis av en låg startnivå 1991 (ca 10 kilo) men också av de stora inomhusodlingar som påträffats i Sverige under senare år. I genomsnitt har årligen drygt 360 kilo marijuana beslagtogs 2008–2010. Jämfört med hasch är beslagsutvecklingen alltså betydligt brantare. Prisbilden har dock inte förändrats i någon tydlig riktning utan har grovt sett varit likartad under perioden, om än med vissa variationer.

Mot bakgrund av de ökande beslagen är den tolkning som ligger närmast till hands att marijuanautbudet har ökat jämfört med 1990-talets början. Ytterligare ett faktum som stöder detta är att alltfler länspolismyndigheter runt om i landet numera kan ange gatupriser för marijuana. År 2010 gjorde i stort sett samtliga myndigheter det medan endast var tionde gjorde så tjugo år tidigare (diagram 2 samt tabell 2). Vidare är den rapporterade prisbilden mindre fluktuerande under 2000-talet jämfört med 1990-talet, något som pekar på att en stabilare marknad etablerats.

Samtidigt har priserna stigit i takt med att alltfler län kunnat rapportera regionala priser. Sedan 2005 ligger priserna 25% högre jämfört med 2000-talets första hälft. Enligt tidigare analyser beror inte prisökningen på att marijuana spridits till län med högre narkotikaprisnivåer, snarare kan det vara en efterfrågeökning som hållit priserna uppe trots att utbudet ökat: av föregående avsnitt framkom att cannabiskonsumtionen enligt frågeundersökningar tycks vara relativt hög idag, dock särskiljer tyvärr inte denna på olika cannabissorter. Möjligen kan den något högre prisnivån förklaras av kvalitetsökningar, såväl från inhemska odlingars bidrag som av viss importerad marijuana.

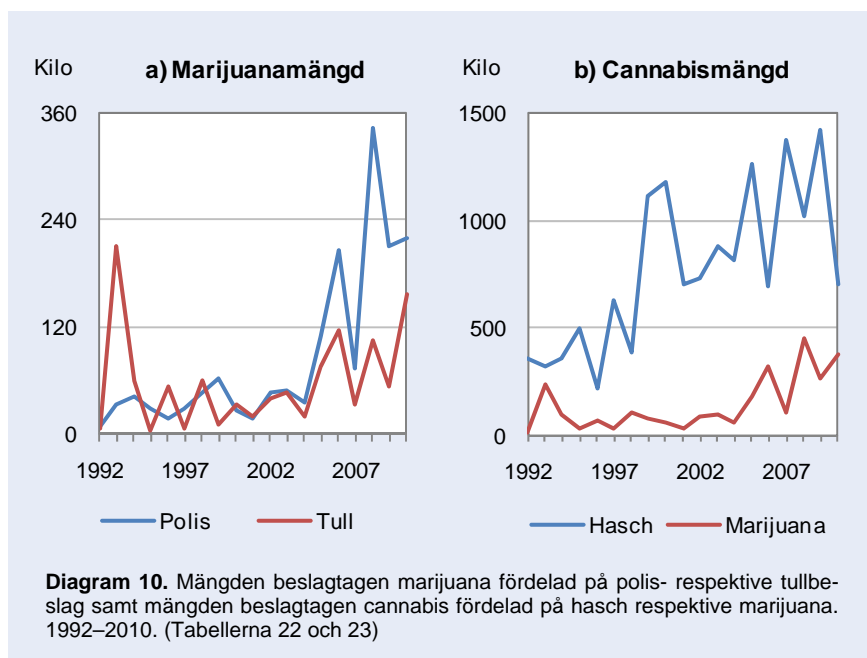
Det bör poängteras att en av anledningarna till att mängden beslagtagna marijuana ökat beror på att polisen under senare år beslagtogs osedvanligt mycket inhemskt odlad marijuana i samband med att ett flertal mera storskaliga inomhusodlingar upptäckts i framförallt sydsverige. Då kan mängderna överdrivas relativt insmugglad marijuana eftersom även blad, stjälkar och stam-



mar räknas vid sådana beslag, något som inte är särskilt eftertraktat i konsumtionshänseende och därmed mindre relevant att smuggla.

Mängden beslagtagna marijuana av tull respektive polis framgår av diagram 10a. Tidigare stod respektive myndighet för ungefär hälften vardera, men detta har alltså förändrats under senare år då polisens volymer ökat kraftigt. Samtidigt har även de mängder tullen tar ökat i omfattning och näst läkemedel var marijuana den narkotikasort som beslagtogs allra oftast av tullen 2010 (medan hasch kom på tredje plats). Marijuanasmugglingen till Sverige har därmed inte upphört, tvärtom, men denna kan alltså ha kompletterats av utökad inhemsk produktion.

Relationen mellan beslagtagna hasch och marijuana visar att den senare cannabisformen blivit relativt sett vanligare. Sedan 2005 har haschandelen i genomsnitt legat strax under 80% men tidigare var andelen strax under 90%. Diagram 10b illustrerar dock tydligt att hasch fortfarande är betydligt vanligare, även om marijuana relativt sett ökat mest senare år. Återigen bör det dock påminnas om att marijuanamängden i viss mån överdrivs, av tidigare anförda skäl.



Amfetamin

Amfetamin är näst efter cannabis den vanligaste narkotikasorten i Sverige, såväl bland ”tunga missbrukare”²¹ som bland övriga som använder mindre regelbundet eller bara prövat narkotika i mindre omfattning. Alltsedan 1988 har hasch- och amfetaminpriser rapporterats lika frekvent, liksom beslag respektive lagföringar har varit nästan lika omfattande över tid som för cannabis.

Riktningarna för pris- respektive beslagsutvecklingen är också desamma som för cannabis. Sedan 1988 har beslagen i grova drag fyrdubblats medan priserna fallit med närmare två tredjedelar.

Bedömningen av amfetamintillgängligheten blir således densamma som den för hasch: inte bara den ekonomiska tillgängligheten har ökat sedan slutet av 1980-talet utan även det fysiska utbudet. Av de droger för vilka det bedöms ha inträffat en tillgänglighetsökning så hör amfetamin till de preparat där denna är som tydligast.

Kokain

Av de centralstimulerande drogerna är kokain uppenbart mindre ofta förekommande i Sverige än vad amfetamin är. Detta framgår av såväl beslags- som lagföringsuppgifterna. Det är även färre som anger pris på kokain jämfört med amfetamin (33 respektive 41 rapporteringar under 2010 enligt tabell G).

Samtidigt är det tydligt att kokain blivit allt vanligare. Under 1990-talets början var det exempelvis endast en fjärdedel av rapportörerna som uppgav kokainpriser medan i genomsnitt 75% gjort så sedan 2005. Även antalet lagföringar har ökat kraftigt, liksom beslagen. Såväl beslagsantalen som de beslagtagna mängderna har i grova drag tiofaldigats under en tjugoårsperiod (fyra tillfälligt stora beslagsårgångar har exkluderats från redovisningen i diagram 9).

Även om amfetamin fortfarande är långt vanligare förekommande har kokain alltså blivit relativt sett vanligare. Exempelvis gällde 1 procent av alla lagföringar kokain under 1995 medan andelen hade ökat till 6 procent 2009. Några säkra data som speglar konsumtionen finns dessvärre inte. En analys av tillgängliga data pekar dock på en liten uppgång av kokainerfarenheten som den återspeglats i olika frågeundersökningar (CAN 2008).

²¹ Denna definition har tidigare använts i kartläggningar av det tunga missbruket och innefattar personer som injicerat narkotika under de senaste 12 månaderna (oavsett frekvens) eller använt narkotika dagligen/så gott som dagligen de senaste 4 veckorna (Olsson et al 2001).

Att kokainutbudet ökat tycks emellertid stå klart, och detta gäller inte minst sett till den ekonomiska tillgängligheten: Sedan 2005 har priserna legat närmare 40% lägre jämfört med åren kring 1990. Som framgick av det föregående kapitlet är detta i linje med utvecklingen på världsmarknaden; de svenska prisfallen är sannolikt i mångt och mycket ett resultat av sjunkande världsmarknadspriser. Men även det fysiska utbudet av kokain bedöms ha ökat i och med att beslag och domar ökat, och detta kraftigare än för många andra droger. Värt att notera är att 2010 års priser var dygt 10% högre än föregående år, frågan är om detta är en tillfällig avvikelse eller början på en reell uppgång.

Heroin

Liksom för kokain finns uppgifter om heroinpriser för världsmarknaden och prisnedgångarna om 60 procent i Sverige sedan 1980-talets slut skedde som i kokainexemplet parallellt med sjunkande priser på världsmarknaden. Prisfallet inträffade huvudsakligen under 1990-talet.

Med beslagen är det så att de till antalet nådde en topp runt millennieskiftet men har därefter halverats. Fortfarande görs dock dubbelt så många heroinbeslag idag jämfört med 1988. De beslagtagna mängderna är fortfarande åtminstone tre gånger så stora som för tjugo år sedan och visar inga uppenbara nedgångstendenser. Alltsedan 1998 har i genomsnitt 46 kilo beslagtagits årligen (58 kilo 2010). Även kriminalstatistiken indikerade en ökande heroinproblematik under 1990-talet, med en topp runt millennieskiftet, men därefter en kontinuerlig nedgång fram till 2009.

Till skillnad från exempelvis kokain används heroin främst av en mera begränsad grupp med mera uttalade problem. Enligt olika kartläggningar ökade antalet ”tunga missbrukare”, bl a heroinmissbrukare, mellan 1992 och 1998. Därefter är bilden mera oklar men en bedömning är att antalet tunga missbrukare kan vara av en likartad storleksordning idag som den var 1998 (CAN 2010). Gruppen med heroinmissbruk torde dock kunna ha minskat i antal till följd att flera av dessa idag är föremål för substitutionsbehandling, jämfört med läget för tio år sedan.

Sammantaget är alltså herointillgängligheten mera svårbedömd jämfört med andra droger. En samlad bedömning utifrån tillgängliga indikatorer är att den ökade under 1990-talet men har varit förhållandevis oförändrad under 2000-talet, samtidigt som dagens prisnivåer ligger 60 procent lägre jämfört med 20 år tidigare.

Det bör poängteras att brunt heroin är vanligare i Sverige jämfört med vitt heroin, att döma av antalet prisrapporter men även av annan mera anekdotisk information (vare sig beslags- eller lagföringsstatistiken särskiljer sorterna).

Att herointillgängligheten varit relativt oförändrad under 2000-talet gäller bara brunt heroin; en analys av gatuprisrapporteringen pekar på ett minskat utbud av vitt heroin under perioden, mellan 2005 och 2010 har antalet prisrapporter för vitt heroin halverats.

Ecstasy

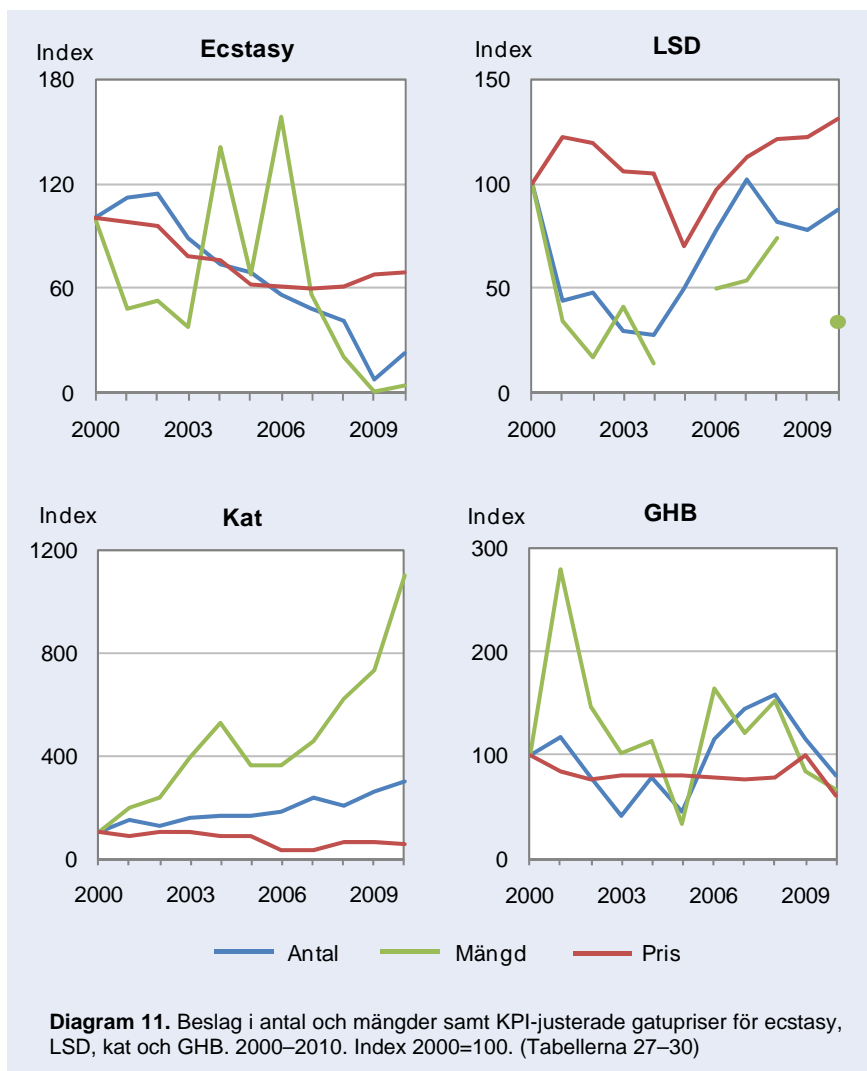
Sedan år 2000 prisbevakas även ecstasy, LSD, kat och GHB (diagram 11 och tabellerna 27–30). I jämförelse med de narkotikasorter som redovisats ovan är dessa fyra droger klart mindre vanliga enligt såväl kriminalstatistiken som antalet prisrapporteringar och narkotikabeslag. Att tidsperioden är kortare kombinerat med att drogerna är mera sällsynta gör tillgänglighetsbedömningarna mera osäkra, med visst undantag för ecstasy. Ytterligare ett gemensamt problem för bedömningen av dessa fyra droger är att konsumtionen är än mindre väl belyst jämfört med tidigare presenterade droger.

Till och med 2005 kunde i stort sett samtliga regionala rapportörer ange ecstasypriis, men 2010 hade andelen som gjorde detta sjunkit till hälften. Beslagsantalen har i princip sjunkit hela 2000-talet medan beslagsmängderna började minska kraftigt efter 2006. Ser man till lagföringarna uppnåddes en topp 2003 om drygt 1 300 men 2009 var de nere i under 200.

Mellan 1994–2006 ställdes frågor om ecstasyerfarenheter till mönstrande 18-åriga män och sedan 2004 till gymnasieelever i årskurs 2. Det är överhuvudtaget få av ungdomarna som uppger sådan konsumtion men det tycks som om ecstasyerfarenheterna nådde en topp runt millennieskiftet och att de därefter klingat av.

Tillgängliga källor indikerar således att ecstasytillgängligheten minskat under 2000-talet och att denna minskning inleddes tämligen direkt efter millennieskiftet. Fram till 2005 sjönk priserna med ca 40 procent och därefter låg de på en låg nivå t o m 2007, men därefter har de åter ökat något. Genomsnittspriset för 2010 var 15 procent högre jämfört med året innan. Fortfarande är ecstasy billigare än för tiotalet år sedan, och därmed ekonomiskt mera tillgängligt, men samtidigt torde det vara så att drogen numera är tämligen sällsynt i och med att den förekommer mindre ofta i lagföringar och beslag samtidigt som den prisrapporteras mera sällan och att priserna stigit senare år.

Den samlade bedömningen blir således att totalt sett har en minskning av utbudet och tillgängligheten inträffat, vilket stöds av att få ungdomar numera säger sig ha prövat ecstasy. Det är tänkbart att nya syntetiska ”nättdroger”, vissa av dem ännu ej narkotikaklassade, kan ha övertagit den roll som ecstasy tidigare hade för vissa användargrupper.



LSD

Jämfört med år 2000 är LSD-priserna ca 30% högre 2010. Jämför man första och andra halvan av 2000-talet har antalet prisrapporteringar halverats och 2010 lämnade 20 procent av rapportörerna prisinformation. Antalet beslag har under hela perioden fluktuerat runt 40 per år, vilket är mycket få i sammanhanget, och även mängden beslagtagna doser har varierat utan att indikera någon särskild riktning. Även antalet lagföringar har fluktuerat under perioden utan att överstiga 100 något år. Variationerna i statistikkällorna illustre-

rar att LSD är en sällsynt drog i Sverige, vilket i sin tur gör det svårt att peka på någon särskild utveckling. Att döma av prisrapporteringarna tycks dock LSD blivit (än) mindre vanligt under 2000-talet och huvudsakligen förekomma i Stockholm och Uppsala (beslags- och lagföringsstatistiken tillåter ingen regional analys av förekomsten).

Den samlade slutsatsen beträffande LSD-förekomsten i Sverige är att den länge varit låg, men att tillgängligheten i landet ändå tycks ha minskat ytterligare något under 2000-talet, en stor beslagsmängd 2009 till trots.

Kat

Av alla narkotikasorter CAN prisbevakar är kat den drog för vilken minst antal prisobservationer normalt lämnats in. För 2010 är det dock så att antalet var högre än någonsin då en fjärdedel av rapporterna innehöll katpriser, d v s något fler än för LSD och GHB. Detta överensstämmer bättre med vanlighet av kat i beslags- respektive lagföringsstatistiken gentemot LSD och GHB.

Under 2009 noterades största antalet katlagföringar sedan år 2000 (277 stycken). Perioden 2000–2010 har även beslagen ökat kontinuerligt, antalen har tredubblats och mängderna tiodubblats. Priserna kan möjligen tolkas som fallande, det begränsade underlaget till trots.

I det tidigare har sjunkande priser och ökande beslag bedömts indikera tillgänglighetsökningar. Även om observationerna är få, och bilden därmed mera osäker, finns det alltså tecken som pekar på att kat har blivit något mera förekommande i Sverige under 2000-talet. Data som belyser konsumtionsmönstrens utveckling saknas dessvärre helt.

GHB

Prisrapporteringsförmågan för GHB har under 2000-talet minskat ungefär som för LSD. Knappt en femtedel av rapportörerna angav GHB-priser 2010, jämfört med över hälften 2000. Prisbilden har å andra sidan varit mer eller mindre oförändrad under perioden²². Beslagsantal och beslagtagna mängder måste tolkas som förhållandevis stabila, även om fluktuationer förekommer eftersom det handlar om en så pass sällsynt drog att slumpvariationer får stor inverkan. I genomsnitt har knappt 130 beslag gjorts årligen sedan år 2000.

Värt att notera beträffande beslagen är att det i stort sett bara är polisen som gör sådana. Alltsedan drogen narkotikaklassades år 2000 har tullen endast

²² Som framgår av tabell 10 har rapporteringsenheten ändrats flera gånger under perioden vilket gör prisuppgifterna mera osäkra.

gjort några procent av beslagen, räknat såväl i antal som i liter. Detta indikerar att GHB åtminstone delvis framställs inom landets gränser (eller avleds från marknaden), till skillnad från exempelvis heroin och kokain. Antalet lagföringar har årligen legat närmare 200 under perioden, 2009 års värde på 223 stycken är det högsta hittills.

Det är svårt att bedöma tillgänglighetsutvecklingen också för denna tämligen sällsynta drog, men om någon konklusion ska göras är det att GHB varit ungefär lika ovanligt i Sverige under hela tidsperioden. Som framgick i kapitlet där priserna redovisades mer i detalj är det huvudsakligen tre län som redovisat GHB-priser: Västra Götaland, Uppsala och Västernorrland. Förekomsten av drogen verkar alltså vara begränsad främst till ett mindre antal regioner.

Referenser

Brå (2010). *Narkotikastatistik 2009*. Rapport 2010:16. Stockholm: Brottsförebyggande rådet.

Brå (2007). *Narkotikadistributörer*. Rapport 2007:7. Stockholm: Brottsförebyggande rådet.

Brå (2005). *Narkotikabrottslighetens organisationsmönster*. Rapport 2005:11. Stockholm: Brottsförebyggande rådet.

CAN (2010). *Drogutvecklingen i Sverige 2010*. Rapportserie nr 125. Stockholm: Centralförbundet för alkohol- och narkotikaupplysning.

CAN (2008). *Kokain – ett uppmärksammat problem*. Rapportserie nr 109. Stockholm: Centralförbundet för alkohol- och narkotikaupplysning.

Davidsson L, Narkotikaroteln, Rikskriminalen. Telefonsamtal 2004-02-06.

ECNN (2010). *Årsrapport 2009*. Situationen på narkotikaområdet i Europa. Luxemburg: Byrån för Europeiska gemenskapens officiella publikationer.

EMCDDA (2005). *An overview of cannabis potency in Europe*. European Monitoring Centre for Drugs and Drug Addiction, Insights no 6. Luxemburg: Office for Official Publications of the European Communities.

Guttormsson U (2004). *Narkotikaprisutvecklingen i Sverige 1988–2003*. Rapportserie nr 80. Stockholm: Centralförbundet för alkohol- och narkotikaupplysning.

Konsumentprisindex (1980=100), fastställda tal. www.scb.se. Stockholm: Statistiska centralbyrån.

Lenke L (1979). *Narkotikamarknad och förmögenhetsbrott*. Stockholm: Stockholms kommunstyrelse.

Nyström S (2011). *CANs rapporteringssystem om droger (CRD). Tendenser andra halvåret 2010*. Rapportserie nr 127. Stockholm: Centralförbundet för alkohol- och narkotikaupplysning.

Olsson B, Adamsson Wahren C och Byqvist S (2001). *Det tunga narkotikamissbrukets omfattning i Sverige 1998. MAX-projektet, delrapport 3*. Rapportserie nr 61. Stockholm: Centralförbundet för alkohol- och narkotikaupplysning.

Rikskriminalpolisen och Tullverket (2010). *Drogsituationen – Lägesbild i Sverige 2008–2009*. Stockholm: Rikskriminalpolisen och Tullverket.

Rikskriminalpolisen och Tullverket (2002). *Effektivare arbete mot narkotika – vilka vägar leder till framgång?* Rapport 2002:15 RKP KUT. Stockholm: Rikskriminalpolisen och Tullverket.

SOU 1998:18 (1998). *En gräns – en myndighet?* Stockholm: Finansdepartementet, Fritzes.

Tops D och Silow M (1997). *En ny generation heroinmissbrukare i Malmö. ("Det finns inget rökheroin")* – en beskrivning av unga heroinister med svensk och utländsk bakgrund. Lund: Meddelanden från Socialhögskolan, Lunds universitet.

UNODC (2010). *World Drug Report 2010*. Vienna: United Nations Office on Drugs and Crime.

Bilaga 1: Rapportörer 2010

Kontaktpersoner på länspolismyndigheterna (första/andra halvåret):

Stockholm	Jonas Wendel
Uppsala	Kenneth Olsson
Södermanland	Thomas Karlsson
Östergötland	Magnus Skoglund
Jönköping	Anders Hedberg
Kronoberg	Svante Petersson
Kalmar	Ingrid Landegren
Gotland	Erik Guteson
Blekinge	Ola Jarevik
Skåne	Tom Åkerberg
Halland	Göran Stigsson
Västra Götaland	Håkan Börjesson
Värmland	Lars Odenbrand
Örebro	Andreas Börjesson
Västmanland	Per-Erik Lundberg
Dalarna	Leif Nykvist / Leif Danielsson
Gävleborg	Tommy Gustafsson
Västernorrland	Ulf Holgerson
Jämtland	Sanna Matsson
Västerbotten	Per Emanuelsson
Norrbottn	Aron Backman / Åsa Dahlberg

Bilaga 2: Tabeller

I tabellbilagan kan följande beteckningar förekomma:

- 0 betyder mindre än 0,5% när det rör sig om procentvärden.
- betyder att ingen angett detta svar, det vill säga frekvensen är 0.
- .. betyder att uppgiften existerar men ansetts för osäker att återge.
- . betyder att ingen uppgift finns att tillgå, till exempel för att frågan inte är ställd detta år eller för att frågan haft en helt annan formulering.

Tabell 1. Gatuprisutvecklingen för **hasch** i KPI-justerade medianpriser. Priser i kronor per gram. (Inkl. antalet prissvar, prisintervall samt ursprungliga medel- och medianpriser). 1988–2010.

	Antal enkäter	Svar		Prisintervall	Ursprungligt pris		KPI-justerat medianpris
		Antal	(%)		Medel	Median	
1988	21	13	62	30 – 125	91	100	170
1989	42	33	79	50 – 100	84	85	136
1990	40	34	85	55 – 110	86	88	127
1991	35	33	94	45 – 110	84	85	112
1992	39	36	92	50 – 100	83	85	110
1993	41	35	85	60 – 175	89	90	111
1994	36	30	83	50 – 150	86	80	97
1995	39	29	74	60 – 150	88	90	106
1996	35	28	80	50 – 125	87	85	100
1997	30	21	70	50 – 150	86	80	93
1998	35	22	63	55 – 100	86	90	105
1999	32	23	72	60 – 150	95	90	105
2000	21	21	100	60 – 100	85	80	92
2001	42	39	93	60 – 100	84	80	90
2002	39	37	95	65 – 100	83	80	88
2003	42	41	98	65 – 100	84	80	86
2004	42	41	98	70 – 110	84	80	86
2005	42	41	98	60 – 100	83	80	86
2006	42	40	95	60 – 150	84	80	85
2007	40	40	100	60 – 100	81	80	82
2008	42	41	98	60 – 100	84	80	80
2009	42	42	100	70 – 110	87	82	82
2010	41	41	100	60 – 125	92	95	95

Tabell 2. Gatuprisutvecklingen för **marijuana** i KPI-justerade medianpriser. Priser i kronor per gram. (Inkl. antalet prissvar, prisintervall samt ursprungliga medel- och medianpriser). 1988–2010.

	Antal enkäter	Svar		Prisintervall	Ursprungligt pris		KPI-justerat medianpris
		Antal	(%)		Medel	Median	
1988	21	2	10	90–100	95	95	161
1989	42	5	12	40–100	62	50	80
1990	40	5	13	50–100	77	85	123
1991	35	5	14	45–80	63	65	86
1992	39	6	15	40–80	53	45	58
1993	41	2	5	40–100	70	70	86
1994	36	4	11	40–50	46	48	58
1995	39	8	21	50–100	81	85	100
1996	35	8	23	50–100	79	80	94
1997	30	4	13	80–100	91	92	107
1998	35	6	17	75–100	96	100	117
1999	32	7	22	60–100	86	85	99
2000	21	10	48	30–120	70	68	78
2001	42	26	62	30–100	69	70	79
2002	39	24	62	30–100	65	70	77
2003	42	30	71	30–150	76	70	76
2004	42	33	79	50–150	77	70	75
2005	42	33	79	40–100	78	80	86
2006	42	28	67	50–100	77	80	85
2007	40	29	73	50–150	84	80	82
2008	42	35	83	48–150	91	90	90
2009	42	40	95	60–150	97	100	100
2010	41	38	93	60–150	104	100	100

Tabell 3. Gatuprisutvecklingen för **amfetamin** i KPI-justerade medianpriser. Priser i kronor per gram. (Inkl. antalet prissvar, prisintervall samt ursprungliga medel- och medianpriser). 1988–2010.

	Antal enkäter	Svar		Prisintervall	Ursprungligt pris		KPI-justerat medianpris
		Antal	(%)		Medel	Median	
1988	21	13	62	250 – 525	413	400	679
1989	42	33	79	200 – 1 000	444	400	638
1990	40	31	78	250 – 800	419	400	577
1991	35	32	91	100 – 700	402	400	528
1992	39	33	85	160 – 600	366	350	452
1993	41	34	83	155 – 550	373	362	447
1994	36	22	61	100 – 550	314	300	362
1995	39	27	69	180 – 500	305	300	353
1996	35	26	74	100 – 500	294	275	322
1997	30	24	80	135 – 450	309	300	350
1998	35	23	66	190 – 375	283	300	350
1999	32	21	66	175 – 500	297	260	302
2000	21	21	100	100 – 450	266	250	288
2001	42	41	98	100 – 500	265	250	281
2002	39	37	95	100 – 500	268	250	275
2003	42	41	98	150 – 500	271	250	270
2004	42	41	98	150 – 500	262	250	269
2005	42	41	98	150 – 400	242	250	267
2006	42	39	93	125 – 400	240	250	264
2007	40	40	100	125 – 400	234	225	232
2008	42	41	98	120 – 400	254	250	249
2009	42	42	100	140 – 400	263	250	250
2010	41	41	100	125 – 400	254	250	250

Tabell 4. Gatuprisutvecklingen för **kokain** i KPI-justerade medianpriser. Priser i kronor per gram. (Inkl. antalet prissvar, prisintervall samt ursprungliga medel- och medianpriser). 1988–2010.

	Antal enkäter	Svar		Prisintervall	Ursprungligt pris		KPI-justerat medianpris
		Antal	(%)		Medel	Median	
1988	21	5	24	250 – 1 250	820	800	1 358
1989	42	10	24	500 – 2 000	1 010	900	1 435
1990	40	11	28	600 – 1 500	1 114	1 200	1 732
1991	35	7	20	900 – 1 500	1 143	1 000	1 320
1992	39	11	28	800 – 1 150	959	1 000	1 291
1993	41	15	37	500 – 1 500	983	1 000	1 234
1994	36	9	25	800 – 1 200	961	1 000	1 207
1995	39	13	33	700 – 1 500	973	1 000	1 177
1996	35	11	31	250 – 1 500	995	1 000	1 172
1997	30	6	20	900 – 1 500	1 133	1 100	1 283
1998	35	8	23	700 – 1 500	1 000	950	1 109
1999	32	4	13	1 000 – 1 250	1 112	1 100	1 279
2000	21	10	48	600 – 1 000	860	900	1 036
2001	42	22	52	700 – 1 200	914	1 000	1 123
2002	39	23	59	700 – 1 200	870	800	880
2003	42	26	62	600 – 1 100	842	800	863
2004	42	26	62	600 – 1 000	856	800	860
2005	42	29	69	400 – 1 000	824	800	856
2006	42	29	69	600 – 1 200	810	800	845
2007	40	27	68	600 – 1 000	811	800	825
2008	42	33	79	600 – 1 250	882	850	847
2009	42	36	86	625 – 1 200	883	800	800
2010	41	33	80	650 – 1 750	905	900	900

Tabell 5. Gatuprisutvecklingen för **heroin/vitt heroin** ^{a)} i KPI-justerade medianpriser. Priser i kronor per gram. (Inkl. antalet prissvar, prisintervall samt ursprungliga medel- och medianpriser). 1988–2010.

	Antal enkäter	Svar		Prisintervall	Ursprungligt pris		KPI-justerat medianpris
		Antal	(%)		Medel	Median	
1988	21	9	43	900–2 500	1 689	1 700	2 886
1989	42	17	40	1 000–2 800	1 981	2 000	3 190
1990	40	20	50	1 000–3 000	2 010	2 000	2 887
1991	35	17	49	250–2 500	1 862	2 000	2 641
1992	39	20	51	450–3 000	1 782	1 875	2 420
1993	41	22	54	1 000–3 000	2 059	2 375	2 930
1994	36	14	39	700–5 000	2 289	2 500	3 018
1995	39	13	33	1 200–4 500	2 398	2 250	2 649
1996	35	13	37	500–2 500	1 605	1 750	2 051
1997	30	6	20	800–2 500	1 667	1 600	1 866
1998	35	8	23	500–3 000	1 788	1 875	2 189
1999	32	1	3	1 750–1 750	1 750	1 750	2 034
2000	21	6	29	1 500–3 500	2 267	2 250	2 589
2001	42	10	24	1 100–2 500	1 910	2 000	2 246
2002	39	17	44	1 000–3 500	1 953	1 600	1 760
2003	42	20	48	800–3 000	1 935	2 000	2 157
2004	42	18	43	800–3 000	1 789	2 000	2 149
2005	42	20	48	800–3 000	1 565	1 350	1 444
2006	42	21	50	800–2 500	1 433	1 500	1 585
2007	40	17	43	600–2 500	1 400	1 500	1 546
2008	42	10	24	600–3 000	2 010	2 000	1 993
2009	42	13	31	900–3 000	1 969	2 000	2 000
2010	41	9	22	800–4 250	2 394	2 500	2 500

a) T o m 1990 efterfrågades "heroin" och 1993–1997 efterfrågades "vanligt heroin" medan frågeformuleringen inte är känd 1991–1992.

Tabell 6. Gatuprisutvecklingen för **heroin/brunt heroin** ^{a)} i KPI-justerade medianpriser. Priser i kronor per gram. (Inkl. antalet prissvar, prisintervall samt ursprungliga medel- och medianpriser). 1988–2010.

	Antal enkäter	Svar		Prisintervall	Ursprungligt pris		KPI-justerat medianpris
		Antal	(%)		Medel	Median	
1988	21	9	43	900–2 500	1 689	1 700	2 886
1989	42	17	40	1 000–2 800	1 981	2 000	3 190
1990	40	20	50	1 000–3 000	2 010	2 000	2 887
1991	35	17	49	250–2 500	1 862	2 000	2 641
1992	39	20	51	450–3 000	1 782	1 875	2 420
1993	41	19	46	900–2 500	1 653	1 500	1 850
1994	36	14	39	800–4 500	2 032	1 750	2 113
1995	39	17	44	800–4 500	1 997	2 000	2 355
1996	35	17	49	350–3 750	1 420	1 350	1 582
1997	30	12	40	300–4 800	1 720	1 250	1 457
1998	35	14	40	550–4 000	1 521	1 375	1 605
1999	32	6	19	1 000–2 500	1 708	1 825	2 121
2000	21	13	62	300–3 000	1 331	1 000	1 151
2001	42	28	67	800–3 000	1 314	1 000	1 123
2002	39	28	72	600–3 500	1 473	1 000	1 100
2003	42	26	62	600–2 500	1 310	1 100	1 187
2004	42	23	55	600–2 500	1 322	1 000	1 074
2005	42	22	52	700–2 500	1 327	1 200	1 284
2006	42	24	57	300–2 000	1 021	1 000	1 056
2007	40	19	48	500–3 000	1 097	1 000	1 031
2008	42	18	43	500–2 500	1 252	1 000	997
2009	42	24	57	500–3 000	1 436	1 100	1 100
2010	41	18	44	500–3 000	1 528	1 100	1 100

a) T o m 1990 efterfrågades "heroin" och 1993–1997 efterfrågades "rökheroin" medan frågeformuleringen inte är känd 1991–1992.

Tabell 7. Gatuprisutvecklingen för **ecstasy** i KPI-justerade medianpriser. Priser i kronor per tablett. (Inkl. antalet prissvar, prisintervall samt ursprungliga medel- och medianpriser). 2000–2010.

	Antal enkäter	Svar		Prisintervall	Ursprungligt pris		KPI-justerat medianpris
		Antal	(%)		Medel	Median	
2000	21	19	90	80 – 250	159	150	173
2001	42	40	95	80 – 200	144	150	168
2002	39	36	92	100 – 200	137	150	165
2003	42	41	98	60 – 200	130	125	135
2004	42	40	95	70 – 200	120	122	131
2005	42	41	98	60 – 150	108	100	107
2006	42	30	71	50 – 150	104	100	106
2007	40	32	80	50 – 200	106	100	103
2008	42	28	67	70 – 150	112	105	105
2009	42	22	55	50 – 200	117	117	117
2010	41	20	49	70 – 155	116	120	120

Tabell 8. Gatuprisutvecklingen för **LSD** i KPI-justerade medianpriser. Priser i kronor per tripp. (Inkl. antalet prissvar, prisintervall samt ursprungliga medel- och medianpriser). 2000–2010.

	Antal enkäter	Svar		Prisintervall	Ursprungligt pris		KPI-justerat medianpris
		Antal	(%)		Medel	Median	
2000	21	9	43	50 – 200	103	80	92
2001	42	15	36	50 – 130	87	100	112
2002	39	16	41	50 – 150	96	100	110
2003	42	14	33	50 – 100	80	90	97
2004	42	10	24	50 – 100	85	90	97
2005	42	4	10	50 – 70	60	60	64
2006	42	4	10	70 – 100	85	85	90
2007	40	9	23	70 – 150	104	100	103
2008	42	6	14	100 – 175	121	112	112
2009	42	8	19	90 – 150	118	112	113
2010	41	8	20	100 – 130	116	122	122

Tabell 9. Gatuprisutvecklingen för **kat** i KPI-justerade medianpriser. Priser i kronor per marduuf ^{a)}. (Inklusive antalet prissvar, prisintervall samt ursprungliga medel- och medianpriser). 2000–2010.

	Antal enkäter	Svar		Prisintervall	Ursprungligt pris		KPI-justerat medianpris
		Antal	(%)		Medel	Median	
2000	21	4	19	200–325	269	275	316
2001	42	7	17	200–300	243	250	281
2002	39	6	15	250–450	333	300	330
2003	42	5	12	250–400	300	300	324
2004	42	5	12	250–300	260	250	269
2005	42	1	2	250–250	250	250	267
2006	42	5	12	50–200	125	100	106
2007	40	7	18	100–400	164	100	103
2008	42	3	7	125–200	175	200	199
2009	42	3	7	150–250	200	200	200
2010	41	10	24	80–400	198	175	175

a) "Marduuf fr o m andra halvåret 2009, tidigare "knippe".

Tabell 10. Gatuprisutvecklingen för **GHB** i KPI-justerade medianpriser. Priser i kronor per centiliter ^{a)}. (Inklusive antalet prissvar, prisintervall samt ursprungliga medel- och medianpriser). 2000–2010.

	Antal enkäter	Svar		Prisintervall	Ursprungligt pris		KPI-justerat medianpris
		Antal	(%)		Medel	Median	
2000	21	13	62	20–50	36	35	40
2001	42	18	43	25–50	34	30	34
2002	39	16	41	20–50	33	28	31
2003	42	14	33	20–50	31	30	32
2004	42	15	36	25–50	35	30	32
2005	42	11	26	20–50	33	30	32
2006	42	9	21	25–50	32	30	32
2007	40	10	25	25–150	44	30	31
2008	42	10	24	18–100	39	32	32
2009	42	11	26	20–50	37	40	40
2010	41	7	17	15–120	39	25	25

a) Kronor per: "kapsyl (ca 2 cl)" 2000–2005, "kapsyl (ca 1 cl)" 2006–vinterhalvåret 2007, "kapsyl" vinterhalvåret 2007–andra halvåret 2008, "2 cl" första halvåret 2009 samt "cl" andra halvåret 2009.

Tabell 11. Gatuprisutvecklingen för **hasch** i ursprungliga samt KPI-justerade medianpriser, antalet och andelen prissvar fördelat på landsdel. Priser i kronor per gram. 1988–2010.

	Sydsverige				Mellansverige				Norra Sverige			
	Svar		Medianpris		Svar		Medianpris		Svar		Medianpris	
	Antal	(%)	Urspr.	KPI-just.	Antal	(%)	Urspr.	KPI-just.	Antal	(%)	Urspr.	KPI-just.
1988	2	50	88	150	7	58	100	172	4	80	95	163
1989	7	88	75	121	17	71	90	145	9	90	90	145
1990	6	100	73	106	20	80	90	131	8	89	100	146
1991	4	80	75	100	19	95	80	107	10	100	95	127
1992	8	100	68	88	19	90	80	104	9	90	100	131
1993	7	88	75	94	20	91	88	109	8	73	100	125
1994	7	88	75	92	15	83	75	92	8	80	100	122
1995	7	88	75	89	16	76	75	89	6	60	95	113
1996	7	88	70	83	15	83	75	89	6	67	95	113
1997	5	100	70	83	11	73	85	100	5	50	85	100
1998	4	67	78	92	14	74	95	112	4	40	82	96
1999	6	86	93	109	9	60	75	88	8	80	95	112
2000	6	100	100	116	10	100	80	93	5	100	100	116
2001	10	83	80	91	20	100	80	91	9	90	100	114
2002	10	91	80	89	19	100	80	89	8	89	90	100
2003	12	100	80	87	19	95	80	87	10	100	90	98
2004	12	100	80	87	20	100	80	87	9	90	90	98
2005	12	100	80	87	20	100	80	87	9	90	90	97
2006	10	91	80	85	20	100	80	85	10	100	90	96
2007	12	100	80	84	20	100	80	84	8	100	90	94
2008	11	92	80	81	20	100	80	81	10	100	90	91
2009	12	100	85	86	20	100	80	81	10	100	100	101
2010	12	100	100	100	19	100	90	90	10	100	90	90

Tabell 12. Gatuprisutvecklingen för **marijuana** i ursprungliga samt KPI-justerade medianpriser, antalet och andelen prissvar fördelat på landsdel. Priser i kronor per gram. 1988–2010.

	Sydsverige				Mellansverige				Norra Sverige			
	Svar		Medianpris		Svar		Medianpris		Svar		Medianpris	
	Antal	(%)	Urspr.	KPI-just.	Antal	(%)	Urspr.	KPI-just.	Antal	(%)	Urspr.	KPI-just.
1988	0	–	–	–	1	8	100	172	1	20	90	155
1989	0	–	–	–	3	13	70	113	2	20	50	81
1990	0	–	–	–	1	4	100	146	4	44	68	99
1991	0	–	–	–	4	20	68	90	1	10	45	60
1992	0	–	–	–	6	29	68	88	0	–	–	–
1993	0	–	–	–	2	9	70	87	0	–	–	–
1994	1	13	50	61	3	17	45	55	0	–	–	–
1995	2	25	100	119	6	29	45	54	0	–	–	–
1996	3	38	75	89	5	28	45	53	0	–	–	–
1997	1	20	100	118	1	7	80	94	2	20	93	109
1998	2	33	100	118	3	16	100	118	1	10	75	89
1999	3	43	100	118	2	13	80	94	2	20	83	97
2000	5	83	65	76	4	40	65	76	1	20	120	140
2001	10	83	55	62	11	55	70	80	5	50	100	114
2002	10	91	55	61	12	63	70	78	2	22	80	89
2003	12	100	60	65	14	70	75	82	4	40	125	136
2004	12	100	55	60	16	80	80	87	5	50	100	109
2005	12	100	65	70	15	75	80	87	6	60	80	87
2006	9	82	70	75	15	75	80	85	4	40	100	107
2007	10	83	80	84	16	80	80	84	3	38	100	104
2008	11	92	80	81	16	80	100	101	8	80	95	96
2009	12	100	100	101	18	90	100	101	10	100	100	101
2010	12	100	100	100	16	84	100	100	10	100	100	100

Tabell 13. Gatuprisutvecklingen för **amfetamin** i ursprungliga samt KPI-justerade medianpriser, antalet och andelen prissvar fördelat på landsdel. Priser i kronor per gram. 1988–2010.

	Sydsverige				Mellansverige				Norra Sverige			
	Svar		Medianpris		Svar		Medianpris		Svar		Medianpris	
	Antal	(%)	Urspr.	KPI-just.	Antal	(%)	Urspr.	KPI-just.	Antal	(%)	Urspr.	KPI-just.
1988	2	50	375	644	8	67	375	644	3	60	500	859
1989	7	88	350	565	17	71	375	605	9	90	600	968
1990	6	100	413	602	18	72	325	475	7	78	600	876
1991	4	80	363	484	18	90	350	467	10	100	525	701
1992	6	75	313	408	20	95	350	457	7	70	500	653
1993	7	88	350	437	19	86	350	437	8	73	450	562
1994	7	88	300	366	12	67	300	366	3	30	450	550
1995	7	88	275	328	14	67	300	357	3	30	388	462
1996	7	88	225	267	14	78	300	356	5	56	375	445
1997	5	100	225	265	12	80	275	324	7	70	400	472
1998	4	67	250	295	14	74	288	340	5	50	350	413
1999	6	86	213	250	9	60	250	294	6	60	388	456
2000	6	100	250	291	10	100	200	233	5	100	300	349
2001	12	100	300	341	20	100	200	227	9	90	350	398
2002	10	91	300	334	19	100	200	222	8	89	350	389
2003	12	100	250	273	19	95	250	273	10	100	300	327
2004	12	100	250	272	20	100	250	272	9	90	300	326
2005	12	100	250	271	20	100	200	216	9	90	300	325
2006	10	91	225	240	19	95	200	214	10	100	300	320
2007	12	100	213	222	20	100	200	209	8	100	288	300
2008	11	92	230	232	20	100	208	209	10	100	325	328
2009	12	100	250	253	20	100	238	241	10	100	350	354
2010	12	100	250	250	19	100	240	240	10	100	300	300

Tabell 14. Gatuprisutvecklingen för **kokain** i ursprungliga samt KPI-justerade medianpriser, antalet och andelen prissvar fördelat på landsdel. Priser i kronor per gram. 1988–2010.

	Sydsverige				Mellansverige				Norra Sverige			
	Svar		Medianpris		Svar		Medianpris		Svar		Medianpris	
	Antal	(%)	Urspr.	KPI-just.	Antal	(%)	Urspr.	KPI-just.	Antal	(%)	Urspr.	KPI-just.
1988	1	25	800	1 374	4	33	900	1 546	0	–	–	–
1989	5	63	900	1 452	5	21	800	1 291	0	–	–	–
1990	3	50	800	1 168	8	32	1 375	2 008	0	–	–	–
1991	1	20	900	1 202	6	30	1 125	1 503	0	–	–	–
1992	2	25	900	1 175	9	43	1 125	1 469	0	–	–	–
1993	4	50	1 000	1 248	11	50	1 000	1 248	0	–	–	–
1994	3	38	1 000	1 221	6	33	1 000	1 221	0	–	–	–
1995	3	38	1 000	1 191	10	48	1 000	1 191	0	–	–	–
1996	3	38	1 250	1 482	8	44	1 000	1 185	0	–	–	–
1997	2	40	1 250	1 474	3	20	1 200	1 415	1	10	1 000	1 179
1998	2	33	1 250	1 476	5	26	900	1 063	1	10	1 000	1 181
1999	3	43	1 000	1 176	1	7	1 200	1 411	0	–	–	–
2000	5	83	1 000	1 164	3	30	800	931	2	40	850	989
2001	8	67	1 000	1 136	12	60	900	1 023	2	20	950	1 079
2002	8	73	800	890	12	63	950	1 057	3	33	800	890
2003	9	75	800	873	13	65	800	873	4	40	800	873
2004	8	67	950	1 033	14	70	800	870	4	40	900	978
2005	9	75	800	866	17	85	800	866	3	30	800	866
2006	9	82	800	854	16	80	800	854	4	40	900	961
2007	9	75	900	940	16	80	800	836	2	25	850	888
2008	9	75	900	909	17	85	800	808	7	70	1 000	1 009
2009	10	83	800	810	19	95	800	810	7	70	1 000	1 013
2010	11	92	900	900	16	84	850	850	6	60	925	925

Tabell 15. Gatuprisutvecklingen för vitt heroin ^{a)} i ursprungliga samt KPI-justerade medianpriser, antalet och andelen prissvar fördelat på landsdel. Priser i kronor per gram. 1988–2010.

	Sydsverige				Mellansverige				Norra Sverige			
	Svar		Medianpris		Svar		Medianpris		Svar		Medianpris	
	Antal	(%)	Urspr.	KPI-just.	Antal	(%)	Urspr.	KPI-just.	Antal	(%)	Urspr.	KPI-just.
1988	1	25	1 800	3 091	6	50	1 600	2 748	2	40	1 600	2 748
1989	4	50	1 938	3 126	11	46	2 250	3 630	2	20	2 250	3 630
1990	5	83	1 750	2 556	11	44	2 000	2 921	4	44	2 000	2 921
1991	4	80	1 750	2 337	9	45	2 000	2 671	4	40	2 250	3 005
1992	6	75	1 500	1 959	11	52	2 000	2 612	3	30	2 000	2 612
1993	6	75	1 375	1 716	13	59	2 500	3 119	3	27	2 500	3 119
1994	5	63	1 000	1 221	7	39	2 500	3 053	3	30	4 000	4 885
1995	2	25	1 863	2 218	10	48	2 500	2 977	1	10	4 500	5 359
1996	2	25	1 000	1 185	10	56	2 500	2 963	1	11	750	889
1997	2	40	1 000	1 179	3	20	2 500	2 949	1	10	1 000	1 179
1998	2	33	1 250	1 476	6	32	2 500	2 952	0	–	–	–
1999	1	14	1 750	2 058	0	–	–	–	0	–	–	–
2000	1	17	1 600	1 862	4	40	2 250	2 619	1	20	3 500	4 074
2001	2	17	1 600	1 818	8	40	2 000	2 272	0	–	–	–
2002	3	27	1 600	1 780	12	63	1 500	1 669	2	22	3 500	3 893
2003	5	42	1 500	1 637	14	70	2 500	2 728	1	10	800	873
2004	2	17	1 500	1 630	14	70	2 000	2 174	5	50	1 450	1 576
2005	2	17	1 100	1 190	16	80	1 350	1 461	2	20	2 500	2 706
2006	2	18	1 250	1 335	17	85	1 200	1 281	2	20	2 000	2 135
2007	3	25	700	731	13	65	1 500	1 567	1	13	2 000	2 089
2008	0	–	–	–	7	35	2 000	2 019	3	30	2 000	2 019
2009	1	8	900	911	9	45	2 000	2 025	3	30	3 000	3 038
2010	1	8	800	800	6	32	2 500	2 500	2	20	2 500	2 500

a) T o m 1990 efterfrågades "heroin" och 1993–1997 efterfrågades "vanligt heroin" medan frågeformuleringen inte är känd 1991–1992.

Tabell 16. Gatuprisutvecklingen för **brunt heroin** ^{a)} i ursprungliga samt KPI-justerade medianpriser, antalet och andelen prissvar fördelat på landsdel. Priser i kronor per gram. 1988–2010.

	Sydsverige			Mellansverige			Norra Sverige					
	Svar		Medianpris	Svar		Medianpris	Svar		Medianpris			
	Antal	(%)	Urspr.	KPI-just.	Antal	(%)	Urspr.	KPI-just.	Antal	(%)	Urspr.	KPI-just.
1988	1	25	1 800	3 091	6	50	1 600	2 748	2	40	1 600	2 748
1989	4	50	1 938	3 126	11	46	2 250	3 630	2	20	2 250	3 630
1990	5	83	1 750	2 556	11	44	2 000	2 921	4	44	2 000	2 921
1991	4	80	1 750	2 337	9	45	2 000	2 671	4	40	2 250	3 005
1992	6	75	1 500	1 959	11	52	2 000	2 612	3	30	2 000	2 612
1993	4	50	1 075	1 341	14	64	2 125	2 652	1	9	1 000	1 248
1994	4	50	1 125	1 374	8	44	2 250	2 748	2	20	2 750	3 358
1995	4	50	1 150	1 370	11	52	2 250	2 680	2	20	3 750	4 466
1996	5	63	1 200	1 422	10	56	2 250	2 667	2	22	3 125	3 704
1997	4	80	900	1 061	4	27	1 500	1 769	4	40	1 750	2 064
1998	5	83	1 000	1 181	7	37	1 500	1 771	2	20	3 050	3 601
1999	3	43	1 000	1 176	2	13	2 250	2 645	1	10	2 100	2 469
2000	3	50	800	931	8	80	950	1 106	2	40	2 750	3 201
2001	8	67	850	966	16	80	1 100	1 250	4	40	2 750	3 124
2002	8	73	800	890	15	79	1 000	1 112	5	56	3 000	3 337
2003	9	75	700	764	13	65	1 500	1 637	4	40	1 650	1 800
2004	8	67	800	870	12	60	1 500	1 630	3	30	2 500	2 717
2005	8	67	850	920	10	50	1 200	1 299	4	40	2 500	2 706
2006	8	73	1 000	1 068	12	60	1 100	1 174	4	40	900	961
2007	8	67	825	862	9	45	1 000	1 045	2	25	2 500	2 611
2008	7	58	1 000	1 009	8	40	950	959	3	30	2 000	2 019
2009	10	83	1 000	1 013	10	50	1 550	1 570	4	40	2 000	2 025
2010	7	58	1 000	1 000	7	37	1 200	1 200	4	40	2 000	2 000

a) T o m 1990 efterfrågades "heroin" och 1993–1997 efterfrågades "rökheroin" medan frågeformuleringen inte är känd 1991–1992.

Tabell 17. Gatuprisutvecklingen för **ecstasy** i ursprungliga samt KPI-justerade medianpriser, antalet och andelen prissvar fördelat på landsdel. Priser i kronor per tablett. 2000–2010.

	Sydsverige				Mellansverige				Norra Sverige			
	Svar		Medianpris		Svar		Medianpris		Svar		Medianpris	
	Antal	(%)	Urspr.	KPI-just.	Antal	(%)	Urspr.	KPI-just.	Antal	(%)	Urspr.	KPI-just.
2000	6	100	135	157	9	90	150	175	4	80	200	233
2001	12	100	123	139	20	100	150	170	8	80	200	227
2002	10	91	100	111	19	100	150	167	7	78	160	178
2003	12	100	120	131	19	95	120	131	10	100	150	164
2004	12	100	100	109	19	95	130	141	9	90	150	163
2005	11	92	100	108	15	75	100	108	9	90	140	152
2006	7	64	100	107	15	75	80	85	8	80	105	112
2007	11	92	100	104	14	70	100	104	7	88	125	131
2008	5	42	113	114	14	70	100	101	9	90	140	141
2009	4	33	110	111	11	55	100	101	7	70	150	152
2010	4	33	143	143	10	53	103	103	6	60	120	120

Tabell 18. Gatuprisutvecklingen för **LSD** i ursprungliga samt KPI-justerade medianpriser, antalet och andelen prissvar fördelat på landsdel. Priser i kronor per tripp. 2000–2010.

	Sydsverige				Mellansverige				Norra Sverige			
	Svar		Medianpris		Svar		Medianpris		Svar		Medianpris	
	Antal	(%)	Urspr.	KPI-just.	Antal	(%)	Urspr.	KPI-just.	Antal	(%)	Urspr.	KPI-just.
2000	3	50	100	116	6	60	78	90	0	–	–	–
2001	6	50	100	114	9	45	50	57	0	–	–	–
2002	5	45	100	111	10	53	100	111	1	11	100	111
2003	6	50	100	109	8	40	60	65	0	–	–	–
2004	4	33	90	98	6	30	85	92	0	–	–	–
2005	0	–	–	–	4	20	60	65	0	–	–	–
2006	1	9	100	107	3	15	70	75	0	–	–	–
2007	2	17	100	104	6	30	100	104	1	13	150	157
2008	0	–	–	–	5	25	100	101	1	10	175	177
2009	1	8	125	127	5	25	100	101	2	20	150	152
2010	0	–	–	–	7	37	120	120	1	10	130	130

Tabell 19. Gatuprisutvecklingen för **kat** i ursprungliga samt KPI-justerade medianpriser, antalet och andelen prissvar fördelat på landsdel. Priser i kronor per marduuf^{a)}. 2000–2010.

	Sydsverige				Mellansverige				Norra Sverige			
	Svar		Medianpris		Svar		Medianpris		Svar		Medianpris	
	Antal	(%)	Urspr.	KPI-just.	Antal	(%)	Urspr.	KPI-just.	Antal	(%)	Urspr.	KPI-just.
2000	1	17	325	378	3	30	250	291	–	–	–	–
2001	3	25	300	341	4	20	225	256	–	–	–	–
2002	2	18	300	334	4	21	350	389	–	–	–	–
2003	2	17	300	327	3	15	250	273	–	–	–	–
2004	2	17	250	272	3	15	250	272	–	–	–	–
2005	0	–	–	–	1	5	250	271	–	–	–	–
2006	2	18	100	107	3	15	175	187	–	–	–	–
2007	4	33	100	104	3	15	200	209	–	–	–	–
2008	0	–	–	–	3	15	200	202	–	–	–	–
2009	0	–	–	–	3	15	200	203	–	–	–	–
2010	4	33	175	175	5	26	150	150	1	10	400	400

a) "Marduuf fr o m andra halvåret 2009, tidigare "knippe".

Tabell 20. Gatuprisutvecklingen för **GHB** i ursprungliga samt KPI-justerade medianpriser, antalet och andelen prissvar fördelat på landsdel. Priser i kronor per centiliter^{a)}. 2000–2010.

	Sydsverige				Mellansverige				Norra Sverige			
	Svar		Medianpris		Svar		Medianpris		Svar		Medianpris	
	Antal	(%)	Urspr.	KPI-just.	Antal	(%)	Urspr.	KPI-just.	Antal	(%)	Urspr.	KPI-just.
2000	4	67	30	35	5	50	35	41	4	80	45	52
2001	5	42	30	34	10	50	30	34	3	30	40	45
2002	7	64	25	28	7	37	25	28	2	22	45	50
2003	7	58	30	33	5	25	30	33	2	20	35	38
2004	7	58	30	33	7	35	30	33	1	10	40	43
2005	5	42	40	43	5	25	30	32	1	10	20	22
2006	1	9	50	53	6	30	30	32	2	20	35	37
2007	1	8	40	42	6	30	30	31	3	38	40	42
2008	3	25	50	50	6	30	25	25	2	20	29	29
2009	4	33	50	51	5	25	30	30	2	20	30	30
2010	2	17	70	70	4	21	25	25	1	10	40	40

a) Kronor per: "kapsyl (ca 2 cl)" 2000–2005, "kapsyl (ca 1 cl)" 2006–vinterhalvåret 2007, "kapsyl" vinterhalvåret 2007–andra halvåret 2008, "2 cl" första halvåret 2009 samt "cl" andra halvåret 2009.

Tabell 21. Gatuprisutvecklingen i USA, Västeuropa^{a)} och Sverige för heroin samt kokain. Inflationsjusterade medelvärden för Västeuropa a) och USA i 2008 års penningvärden, KPI-justerade medianvärden i 2008 års penningvärde för Sverige. Index 1990 = 100. US dollars (USA), euro (Västeuropa) respektive (kronor) per gram. 1990–2008.

	Heroinpriser per gram						Kokainpriser per gram					
	USA		Väst-europa		Sverige		USA		Väst-europa		Sverige	
	(USD)	Ind.	(euro)	Ind.	(kr)	Ind.	(USD)	Ind.	(euro)	Ind.	(kr)	Ind.
1990	368	100	213	100	2 893	100	253	100	143	100	1 736	100
1991	413	112	179	84	2 646	91	225	89	137	96	1 323	76
1992	455	124	162	76	2 425	84	183	72	129	90	1 294	75
1993	410	111	126	59	1 854	64	180	71	122	85	1 236	71
1994	398	108	134	63	2 117	73	161	64	126	88	1 210	70
1995	360	98	119	56	2 360	82	174	69	118	83	1 180	68
1996	291	79	119	56	1 585	55	165	65	106	74	1 174	68
1997	312	85	103	48	1 460	50	141	56	101	71	1 285	74
1998	273	74	105	49	1 608	56	135	53	102	71	1 111	64
1999	254	69	100	47	2 126	73	130	51	101	71	1 281	74
2000	241	65	83	39	1 153	40	144	57	91	64	1 038	60
2001	199	54	78	37	1 125	39	137	54	97	68	1 125	65
2002	189	51	76	36	1 102	38	115	45	87	61	882	51
2003	176	48	70	33	1 189	41	119	47	83	58	865	50
2004	162	44	67	31	1 077	37	105	42	78	55	861	50
2005	152	41	62	29	1 286	44	99	39	74	52	858	49
2006	141	38	57	27	1 058	37	103	41	75	52	846	49
2007	136	37	54	25	1 035	36	110	43	69	48	828	49
2008	.	.	52	24	1 000	35	120	47	64	45	850	49

a) Västeuropas siffror är populationsvägda medelvärden för Belgien, Danmark, Finland, Frankrike, Grekland, Irland, Island, Italien, Luxemburg, Nederländerna, Norge, Portugal, Schweiz, Spanien, Storbritannien, Sverige, Tyskland och Österrike.

Tabell 22. Haschbeslag av tull och polis i antal och mängd (kilo), KPI-justerade mediangatupriser för hasch (kronor per gram) samt indexeringar av beslag och priser. Index 1991=100. 1988–2010.

	Antal	Mängd (kilo)	KPI- pris	Antal, index	Mängd, index	KPI-pris, index
1988	172	184
1989	137	147
1990	129	138
1991	5 356	654	114	100	100	100
1992	4 647	360	111	87	55	98
1993	3 467	321	112	65	49	99
1994	3 267	356	98	61	54	86
1995	3 320	495	107	62	76	94
1996	3 019	216	101	56	33	89
1997	3 564	626	94	67	96	83
1998	4 034	391	106	75	60	94
1999	4 836	1 117	106	90	171	93
2000	4 667	1 182	93	87	181	82
2001	5 345	701	91	100	107	80
2002	6 046	730	89	113	112	78
2003	6 530	883	87	122	135	77
2004	6 686	820	87	125	125	77
2005	6 829	1 266	87	128	194	76
2006	7 511	692	85	140	106	75
2007	7 485	1 379	84	140	211	74
2008	8 360	1 020	81	156	156	71
2009	8 398	1 424	83	157	218	73
2010	7 585	702	95	142	107	84

Tabell 23. Marijuanabeslag av tull och polis i antal och mängd (kilo), KPI-justerade mediangatupriser för marijuana (kronor per gram) samt indexeringar av beslag och priser. Index 1991=100. 1988–2010.

	Antal	Mängd (kilo)		KPI-pris	Antal, index	Mängd, index	KPI-pris, index
		Totalt	Varav polis				
1988	163	206
1989	81	102
1990	124	157
1991	210	10	..	87	100	100	100
1992	317	16	9	59	151	155	68
1993	481	242	32	87	229	2 424	101
1994	571	101	42	59	272	1 014	68
1995	532	32	28	101	253	322	117
1996	538	71	18	95	256	714	109
1997	981	34	28	109	467	339	125
1998	1 028	105	46	118	490	1 053	136
1999	1 153	75	64	100	549	752	115
2000	1 383	60	26	79	659	595	91
2001	1 590	38	17	80	757	375	92
2002	1 351	88	47	78	643	877	90
2003	1 717	97	50	76	818	973	88
2004	1 416	57	36	76	674	565	88
2005	1 516	186	109	87	722	1 860	100
2006	1 854	322	206	85	883	3 220	98
2007	2 567	106	73	84	1 222	1 056	96
2008	2 636	448	344	91	1 255	4 484	105
2009	3 710	263	210	101	1 767	2 630	117
2010	4 522	375	219	100	2 153	3 750	115

Tabell 24. Amfetaminbeslag av tull och polis i antal och mängd (kilo), KPI-justerade gatupriser för amfetamin (kronor per gram) samt indexeringar av beslag och priser. Index 1988=100. 1988–2010.

	Antal	Mängd (kilo)	KPI- pris	Antal, index	Mängd, index	KPI-pris, index
1988	1 965	98	687	100	100	100
1989	2 572	104	645	131	106	94
1990	2 889	108	584	147	110	85
1991	2 851	104	534	145	106	78
1992	3 538	121	457	180	123	67
1993	4 288	142	452	218	145	66
1994	4 359	210	366	222	214	53
1995	4 386	279	357	223	284	52
1996	4 199	127	326	214	130	47
1997	4 639	186	354	236	190	52
1998	4 859	135	354	247	138	52
1999	5 073	124	306	258	126	45
2000	4 978	108	291	253	110	42
2001	5 837	240	284	297	245	41
2002	6 922	350	278	352	357	40
2003	6 972	354	273	355	361	40
2004	6 977	457	272	355	466	40
2005	6 981	464	271	355	473	39
2006	7 201	461	267	366	470	39
2007	6 962	343	235	354	350	34
2008	6 150	426	252	313	435	37
2009	6 072	506	253	309	516	37
2010	5 718	442	250	291	451	36

Tabell 25. Kokainbeslag av tull och polis i antal och mängd (kilo), KPI-justerade mediangatupriser för kokain (kronor per gram) samt indexeringar av beslag och priser. Index 1988=100. 1988–2010.

	Antal	Mängd (kilo)	KPI- pris	Antal, index	Mängd, index	KPI-pris, index
1988	78	6	1 374	100	100	100
1989	101	5	1 452	129	71	106
1990	80	9	1 752	103	137	128
1991	84	226	1 336	108	a)	97
1992	128	61	1 306	164	a)	95
1993	117	14	1 248	150	211	91
1994	114	29	1 221	146	446	89
1995	64	4	1 191	82	57	87
1996	107	18	1 185	137	278	86
1997	116	34	1 297	149	524	94
1998	172	19	1 122	221	286	82
1999	346	420	1 293	444	a)	94
2000	405	50	1 048	519	773	76
2001	328	39	1 136	421	603	83
2002	440	41	890	564	634	65
2003	545	42	873	699	649	64
2004	524	29	870	672	448	63
2005	546	34	866	700	526	63
2006	772	1 358	854	990	a)	62
2007	725	39	836	929	601	61
2008	813	49	858	1 042	757	62
2009	792	75	810	1 015	1 159	59
2010	724	35	900	928	541	66

a) Inget indexvärde redovisas eftersom beslagsmängden översteg omgivande års mer än fyra gånger.

Tabell 26. Heroinbeslag av tull och polis i antal och mängd (kilo), KPI-justerade mediangatupriser för brutt heroin (kronor per gram) samt indexeringar av beslag och priser. Index 1988=100. 1988–2010.

	Antal	Mängd (kilo)	KPI- pris	Antal, index	Mängd, index	KPI-pris, index
1988	294	9	2 920	100	100	100
1989	319	9	3 227	109	95	111
1990	445	12	2 921	151	125	100
1991	608	11	2 671	207	117	91
1992	645	25	2 448	219	263	84
1993	723	22	1 872	246	234	64
1994	663	21	2 137	226	224	73
1995	805	31	2 382	274	330	82
1996	780	26	1 600	265	280	55
1997	833	12	1 474	283	123	50
1998	1 285	71	1 624	437	758	56
1999	1 244	64	2 146	423	684	73
2000	1 264	30	1 164	430	321	40
2001	1 271	32	1 136	432	342	39
2002	1 052	59	1 112	358	631	38
2003	1 057	13	1 200	360	139	41
2004	900	34	1 087	306	364	37
2005	804	19	1 299	273	203	44
2006	800	103	1 068	272	1 101	37
2007	871	30	1 045	296	319	36
2008	688	54	1 009	234	577	35
2009	671	31	1 114	228	331	38
2010	493	58	1 100	168	620	38

Tabell 27. Ecstasybeslag av tull och polis i antal och mängd (tabletter), KPI-justerade mediangatupriser för ecstasy (kronor per tablett) samt indexeringar av beslag och priser. Index 1988=100. 2000–2010.

	Antal	Mängd (tabletter)	KPI- pris	Antal, index	Mängd, index	KPI-pris, index
2000	553	184 281	175	100	100	100
2001	621	89 571	170	112	49	98
2002	631	96 577	167	114	52	96
2003	489	69 646	136	88	38	78
2004	411	258 877	133	74	140	76
2005	381	124 551	108	69	68	62
2006	309	291 385	107	56	158	61
2007	268	103 130	104	48	56	60
2008	231	37 078	106	42	20	61
2009	42	2 336	118	8	1	68
2010	127	7 098	120	23	4	69

Tabell 28. LSD-beslag av tull och polis i antal och mängd (trippor), KPI-justerade mediangatupriser för LSD (kronor per tripp) samt indexeringar av beslag och priser. Index 1988=100. 2000–2010.

	Antal	Mängd (trippor)	KPI- pris	Antal, index	Mängd, index	KPI-pris, index
2000	64	1 804	93	100	100	100
2001	28	629	114	44	35	122
2002	31	305	111	48	17	119
2003	19	751	98	30	42	105
2004	18	258	98	28	14	105
2005	32	4 179	65	50	a)	70
2006	50	909	91	78	50	97
2007	65	970	104	102	54	112
2008	52	1 327	113	81	74	121
2009	50	5 426	113	78	a)	122
2010	56	613	122	88	34	131

a) Inget indexvärde redovisas eftersom beslagsmängden översteg omgivande års mer än fyra gånger.

Tabell 29. Katbeslag av tull och polis i antal och mängd (kilo), KPI-justerade mediangatupriser för kat (kronor per knippe) samt indexeringar av beslag och priser. Index 1988=100. 2000–2010.

	Antal	Mängd (kilo)	KPI- pris	Antal, index	Mängd, index	KPI-pris, index
2000	186	1 777	320	100	100	100
2001	285	3 463	284	153	195	89
2002	241	4 234	334	130	238	104
2003	292	6 955	327	157	391	102
2004	314	9 301	272	169	523	85
2005	310	6 451	271	167	363	85
2006	333	6 452	107	179	363	33
2007	438	8 138	104	235	458	33
2008	380	10 998	202	204	619	63
2009	480	13 006	203	258	732	63
2010	557	19 553	175	299	1 100	55

Tabell 30. GHB-beslag av tull och polis i antal och mängd (liter), KPI-justerade mediangatupriser för GHB (kronor per cl) samt indexeringar av beslag och priser. Index 1988=100. 2000–2010.

	Antal	Mängd (liter)	KPI- pris	Antal, index	Mängd, index	KPI-pris, index
2000	132	17	41	100	100	100
2001	154	46	34	117	280	84
2002	103	24	31	78	146	76
2003	55	17	33	42	102	80
2004	103	19	33	78	114	80
2005	60	6	32	45	34	80
2006	152	27	32	115	165	79
2007	190	20	31	144	121	77
2008	210	25	32	159	152	79
2009	152	14	41	115	84	99
2010	107	11	25	81	66	61

Tidigare rapporter

- Nr 78 Mönstrandens drogvanor 2003
- Nr 79 Uppföljning och utvärdering av insatserna mot svartsprit
- Nr 80 Narkotikaprisutvecklingen i Sverige 1988–2003
- Nr 81 CANs rapporteringssystem om droger (CRD). Tendenser under våren 2004
- Nr 82 Drogutvecklingen i Sverige – Rapport 2004
- Nr 83 CANs rapporteringssystem om droger (CRD). Tendenser under hösten 2004
- Nr 84 Skolelevers drogvanor 2004
- Nr 85 Narkotikaprisutvecklingen i Sverige 1988–2004
- Nr 86 Mönstrandens drogvanor 2004
- Nr 87 Drogvanor i gymnasiet år 2, 2004
- Nr 88 Alkohol- och narkotikamissbruk bland invandrare
- Nr 89 CANs rapporteringssystem om droger (CRD). Tendenser under våren 2005
- Nr 90 Skolelevers drogvanor 2005
- Nr 91 Drogutvecklingen i Sverige 2005
- Nr 92 CANs rapporteringssystem om droger (CRD). Tendenser under hösten 2005
- Nr 93 Drug Trends in Sweden 2005
- Nr 94 Narkotikaprisutvecklingen i Sverige 1988–2005
- Nr 95 Mönstrandens drogvanor 2005
- Nr 96 CANs rapporteringssystem om droger (CRD). Tendenser vinterhalvåret 2005–2006
- Nr 97 CANs rapporteringssystem om droger (CRD). Tendenser i Göteborg vinterhalvåret 2005–2006
- Nr 98 Drogutvecklingen i Sverige 2006
- Nr 99 CANs rapporteringssystem om droger (CRD). Tendenser sommarhalvåret 2006
- Nr 100 CANs rapporteringssystem om droger (CRD). Tendenser i Göteborg sommarhalvåret 2006
- Nr 101 Kartläggning av narkotikapolitiska handlingsplaner i kommuner och stadsdelar
- Nr 102 Narkotikaprisutvecklingen i Sverige 1988–2006
- Nr 103 Skolelevers drogvanor 2006
- Nr 104 CANs rapporteringssystem om droger (CRD). Tendenser vinterhalvåret 2006–2007
- Nr 105 Mönstrandens drogvanor 2006
- Nr 106 CANs rapporteringssystem om droger (CRD). Tendenser i Göteborg vinterhalvåret 2006–2007
- Nr 107 Drogutvecklingen i Sverige 2007
- Nr 108 Skolelevers drogvanor 2007
- Nr 109 Kokain – ett uppmärksammat problem
- Nr 110 CANs rapporteringssystem om droger (CRD). Tendenser sommarhalvåret 2007
- Nr 111 CANs rapporteringssystem om droger (CRD). Tendenser vinterhalvåret 2007–2008
- Nr 112 Narkotikaprisutvecklingen i Sverige 1988–2007
- Nr 113 Drogutvecklingen i Sverige 2008
- Nr 114 Skolelevers drogvanor 2008
- Nr 115 CANs rapporteringssystem om droger (CRD). Tendenser första halvåret 2008
- Nr 116 CANs rapporteringssystem om droger (CRD). Tendenser andra halvåret 2008
- Nr 117 Drogutvecklingen i Sverige 2009
- Nr 118 Skolelevers drogvanor 2009
- Nr 119 CANs rapporteringssystem om droger (CRD). Tendenser första halvåret 2009
- Nr 120 CANs rapporteringssystem om droger (CRD). Tendenser andra halvåret 2009
- Nr 121 Narkotikatillgängligheten i Sverige 1988–2009. En analys av priser och beslag
- Nr 122 Hälsa bland folkhögskoleelever
- Nr 123 CANs rapporteringssystem om droger (CRD). Tendenser första halvåret 2010
- Nr 124 Skolelevers drogvanor 2010
- Nr 125 Drogutvecklingen i Sverige 2010
- Nr 126 Tobakstillgänglighet bland ungdomar – en pilotundersökning i sex kommuner
- Nr 127 CANs rapporteringssystem om droger (CRD). Tendenser andra halvåret 2010



Centralförbundet för alkohol- och narkotikaupplysning, CAN, är en organisation som har till uppgift att sprida information om alkohol och andra droger. Våra återkommande nationella undersökningar är Skolelevers drogvanor, Drogutvecklingen i Sverige och Narkotikaprisutvecklingen. CAN genomför även lokala och regionala undersökningar på uppdrag av kommuner och län. Läs mer på www.can.se.