

**Denna PowerPoint-fil innehåller samtliga diagram
från CANs publikation
”Drogutvecklingen i Sverige 2008”
(CAN-rapport nr 113)**

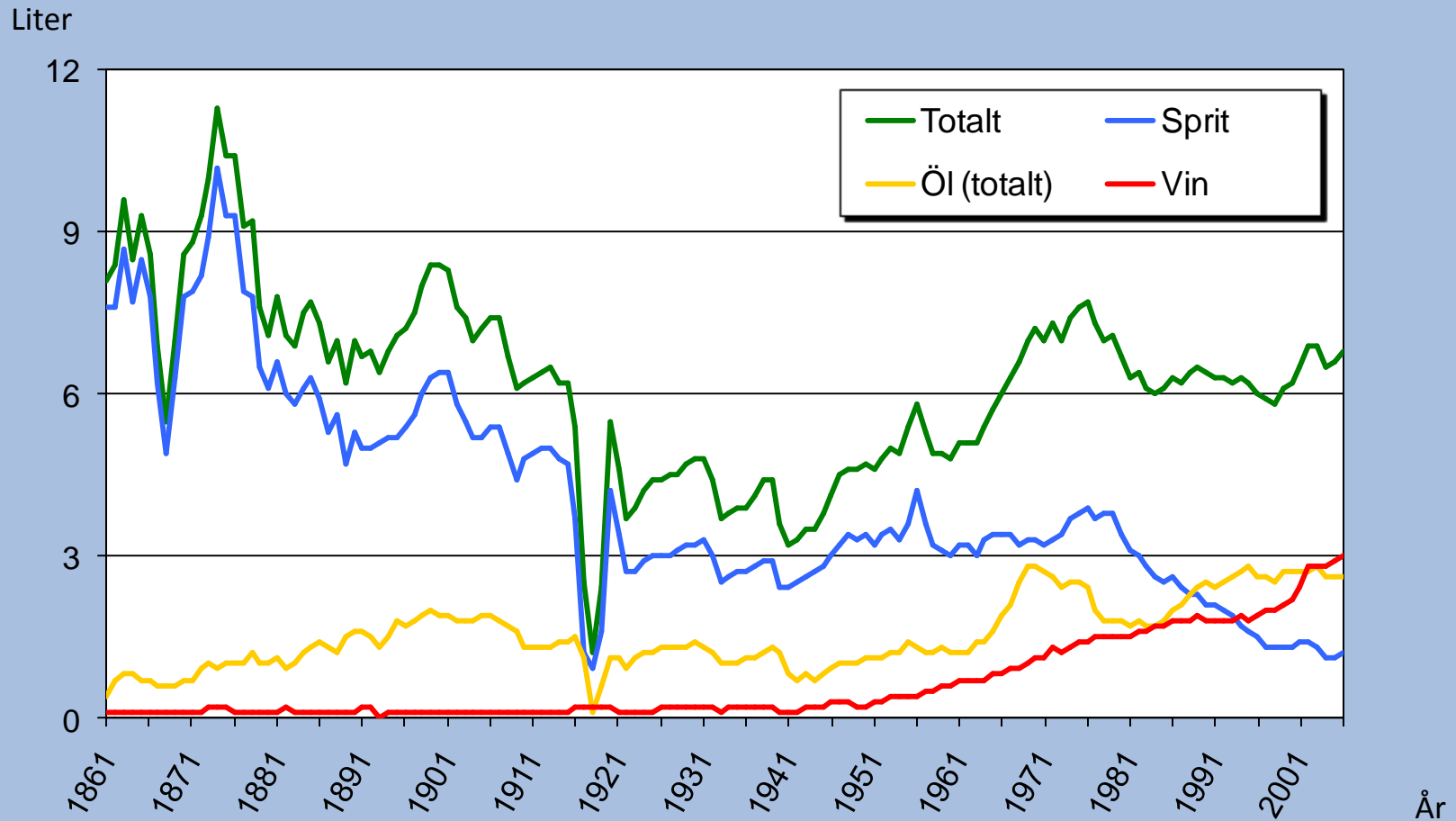
Det är tillåtet att:

- a) spara en kopia av presentationen
- b) att använda valfritt antal bilder i egna presentationer.

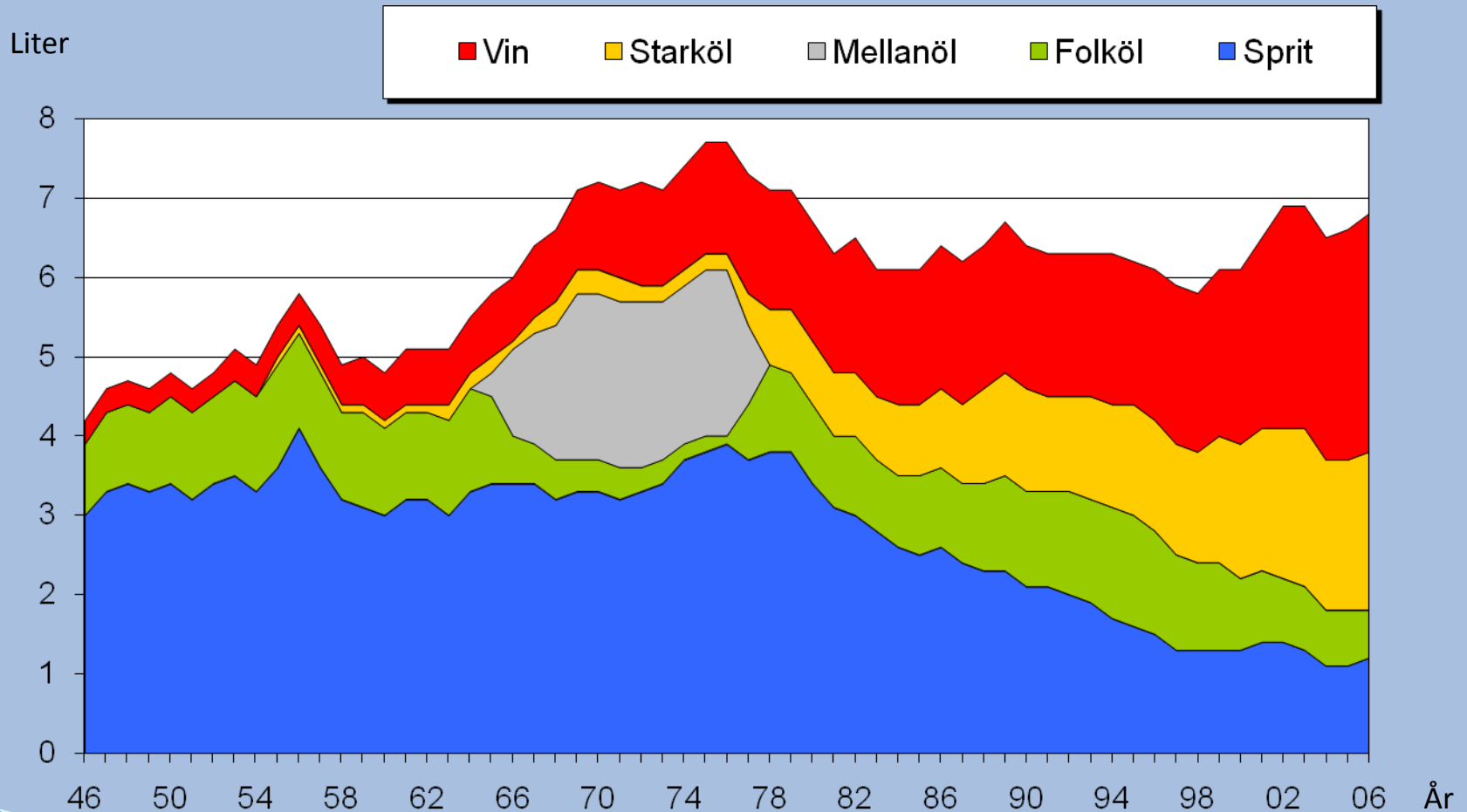
Det är inte tillåtet att:

**på något sätt förändra bilderna så länge som CANs logotyp
finns med eller att CAN uppfattas som avsändare.**

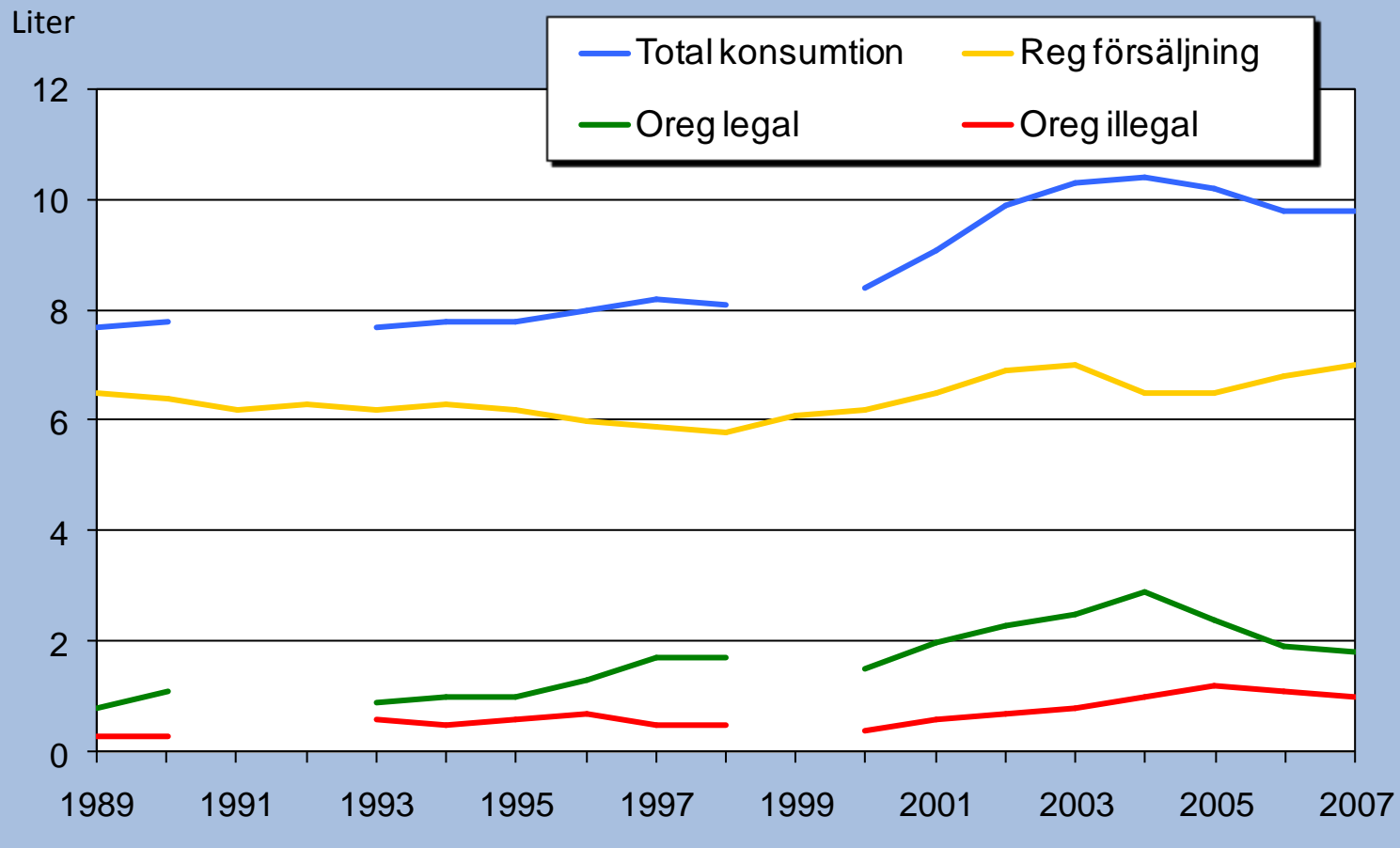
Alkoholförsäljningen i liter alkohol 100% per invånare 15 år och däröver, fördelat på dryckessorter. 1861–2006.



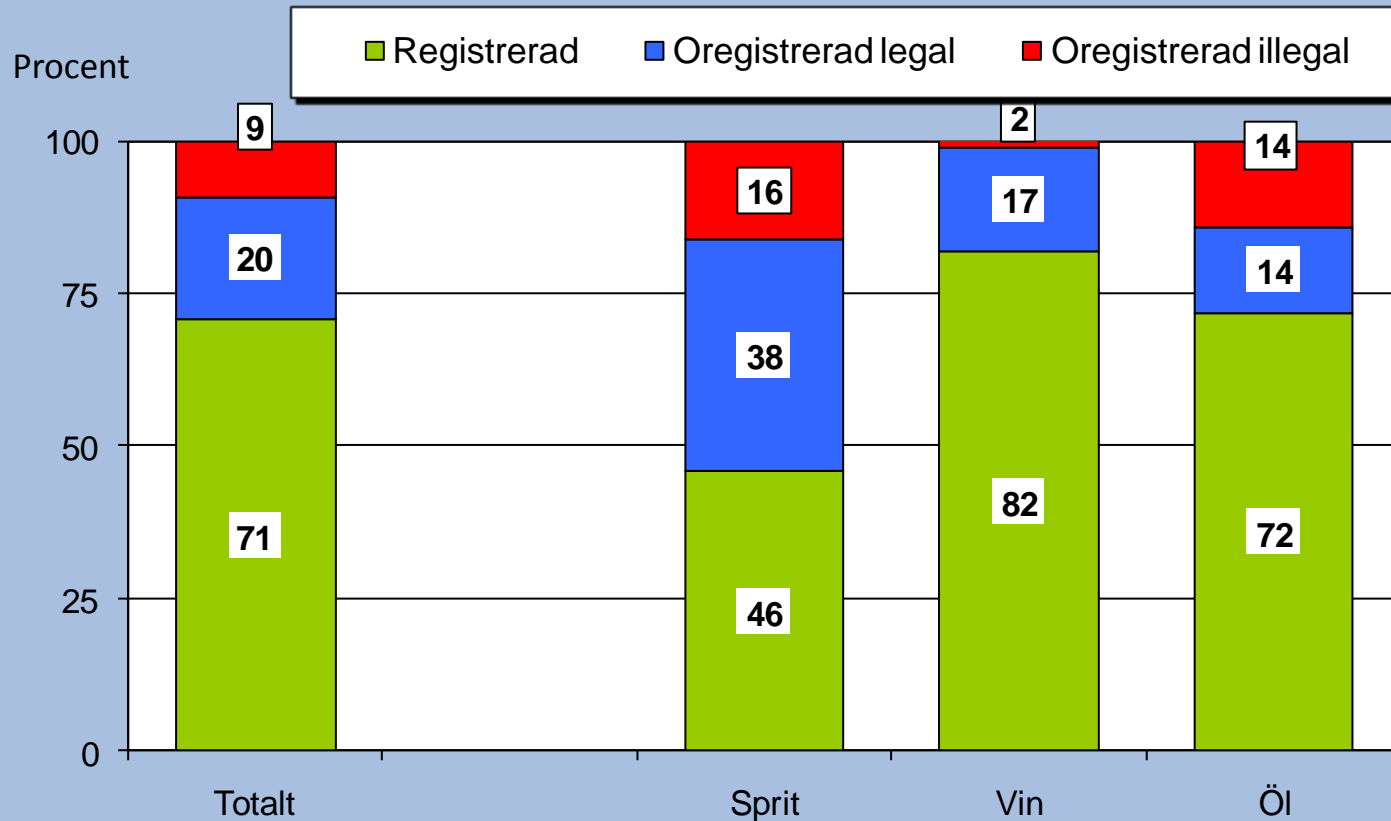
Alkoholförsäljningen i liter alkohol 100% per invånare 15 år och däröver, fördelat på dryckessorter. 1946–2006.



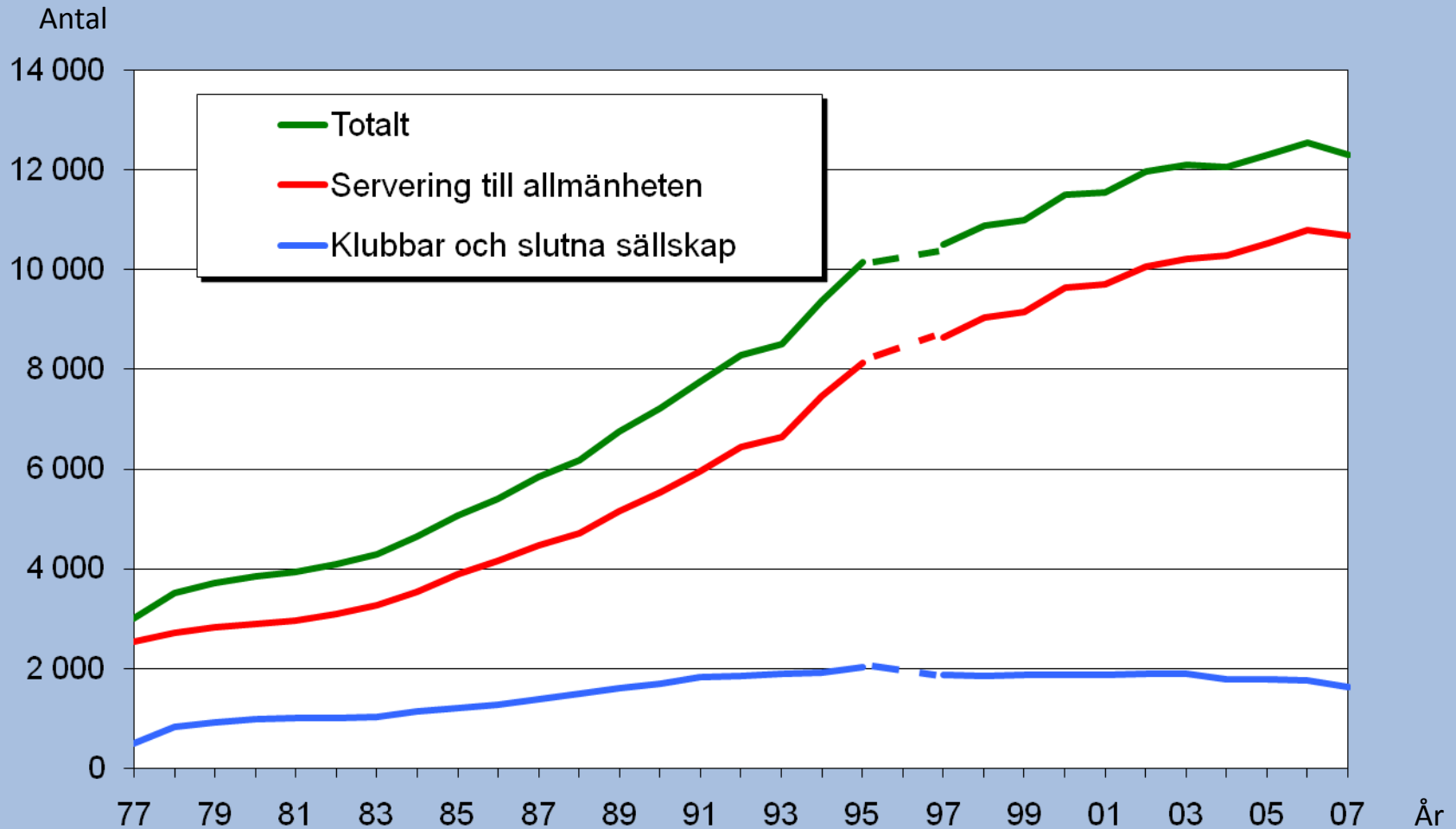
**Skattning av den totala alkoholkonsumtionen i Sverige i liter alkohol
100% per invånare 15 år och däröver, fördelat på registrerad försäljning samt legal
respektive illegal oregistrerad konsumtion. 1989–2007.**



Skattning av andelen registrerad respektive oregistrerad alkoholkonsumtion, totalt och fördelat på dryckestyper. 2007.

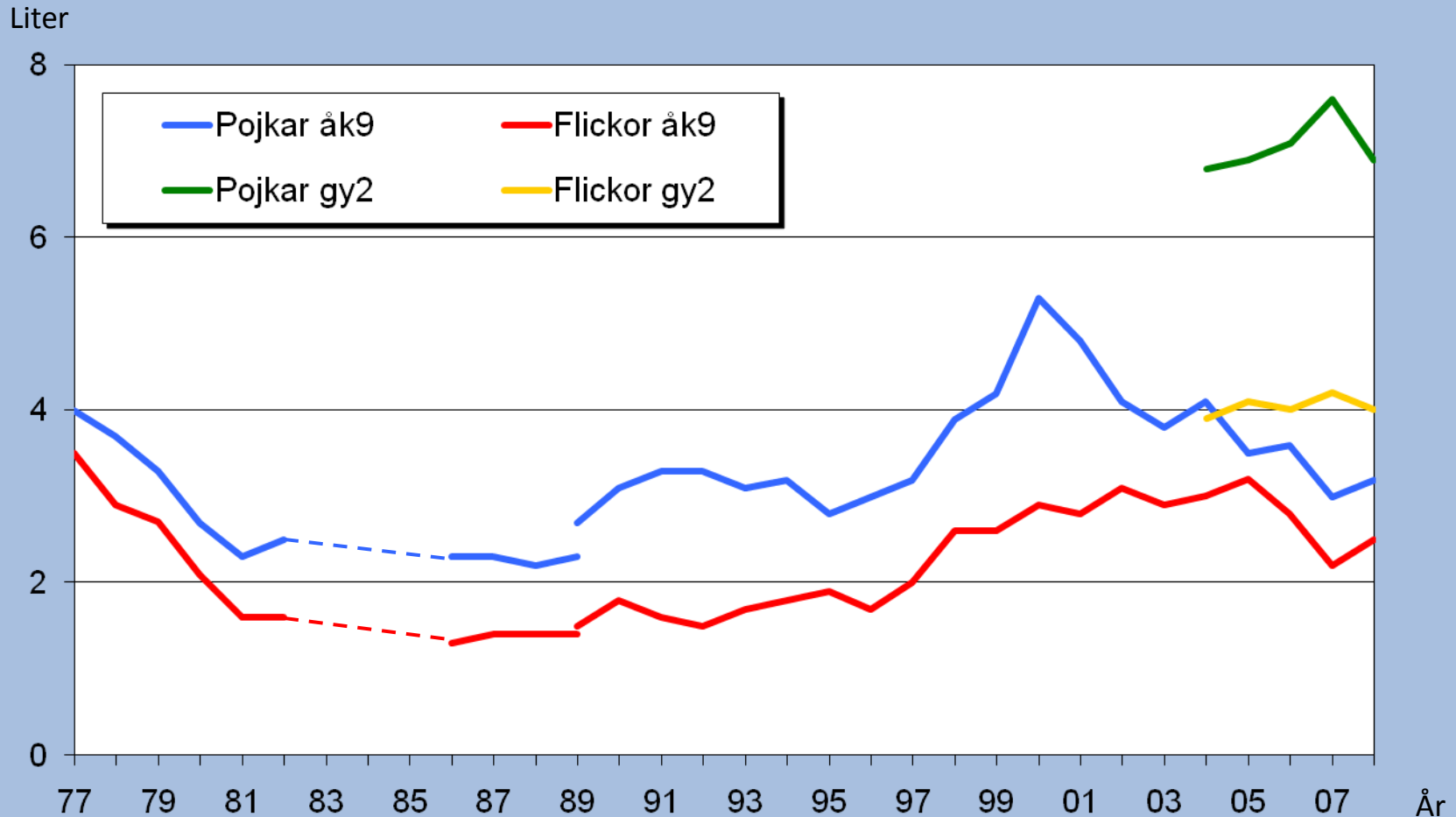


Antal serveringstillstånd vid årets slut med tillstånd att servera alkohol till allmänheten respektive klubbar och slutna sällskap. 1977–2007.



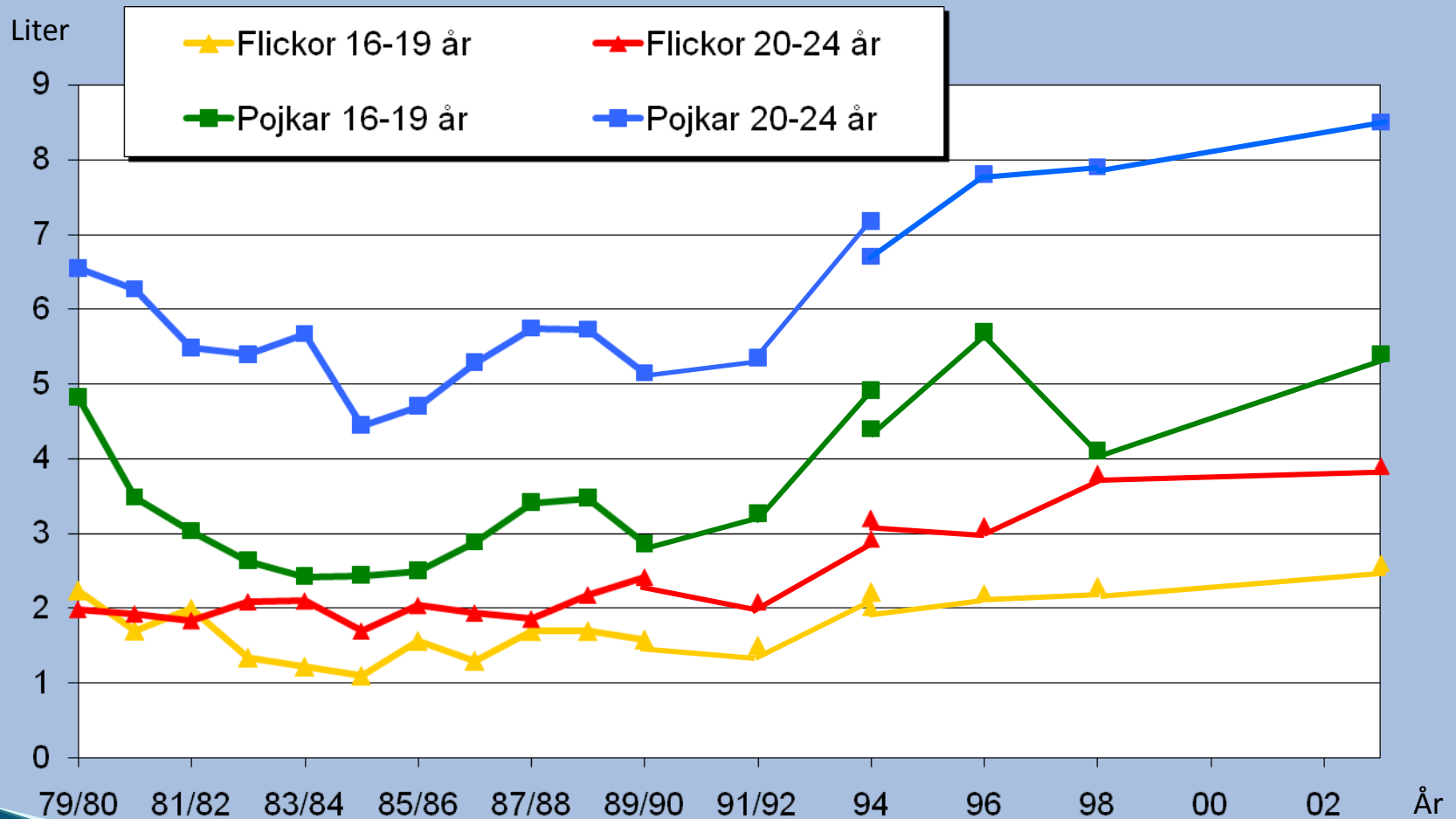
Den beräknade genomsnittliga årskonsumtionen i liter alkohol 100% i årskurs 9 och gymnasiets årskurs 2 efter kön. 1977–2008.

(1977–1989 avser skattade värden.)

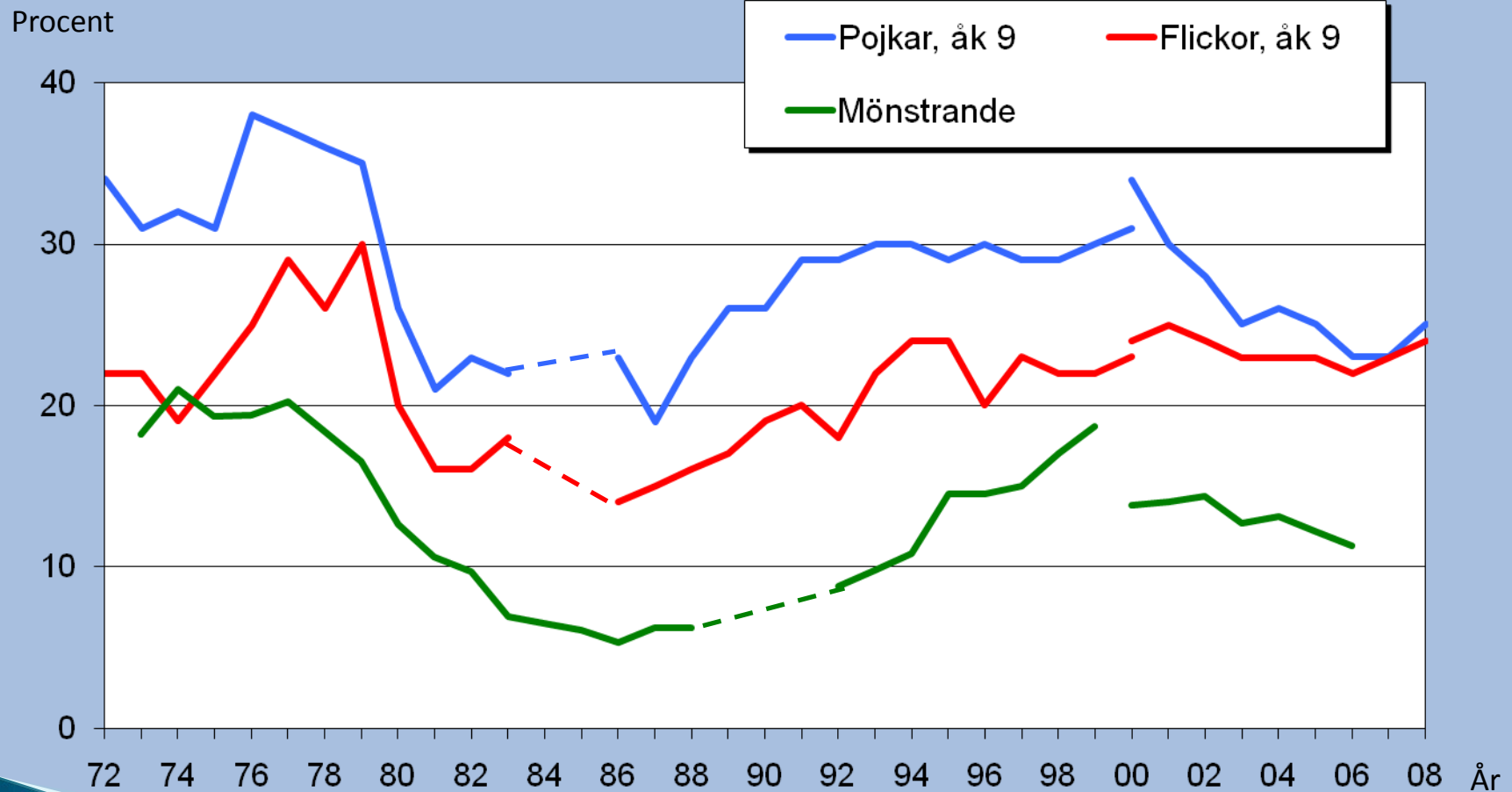


Beräknad årskonsumtion bland ungdomar i liter alkohol 100%. 1979/80–2003.

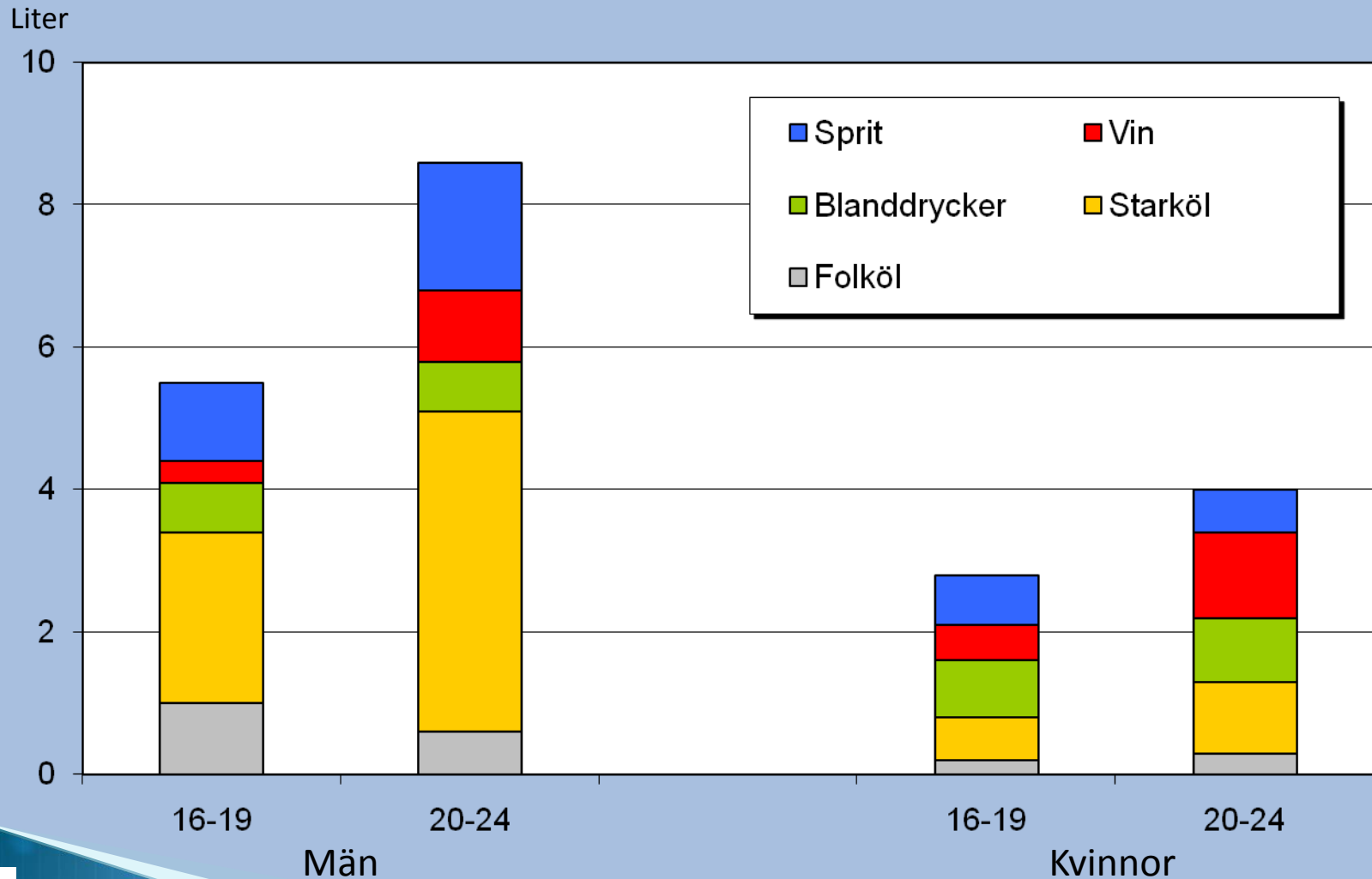
(1979/80-1994 avser besöksintervjuer, 1994-2003 telefonintervjuer)



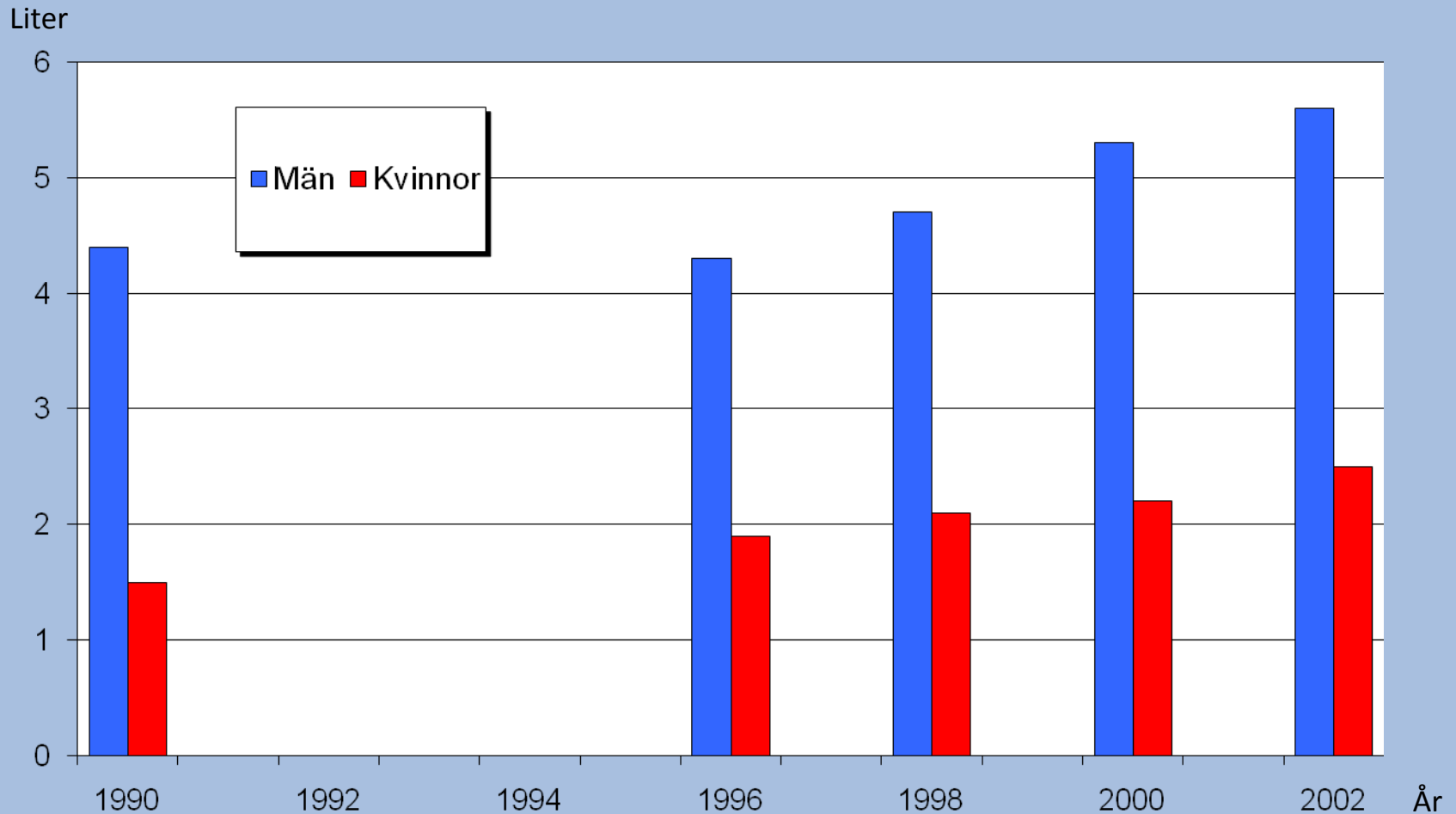
Andelen pojkar och flickor i årskurs 9 som intensivkonsumerar alkohol minst en gång i månaden samt andelen mänstrande som uppger sig vara berusade någon gång i veckan. 1972–2008.



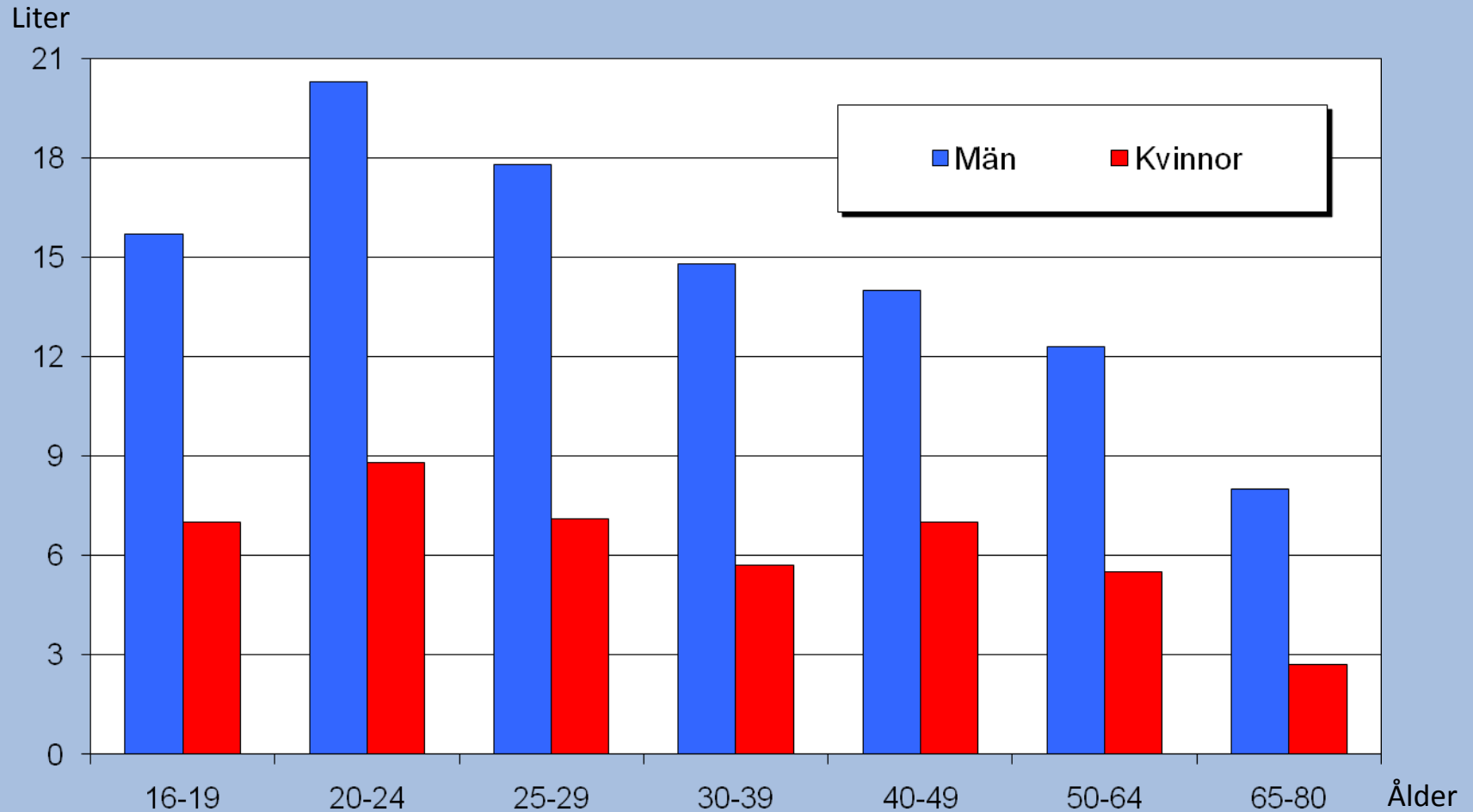
Beräknad årskonsumtion av folköl, starköl, blanddrycker, vin och sprit i 100% alkohol bland ungdomar i olika åldersgrupper. 2003.



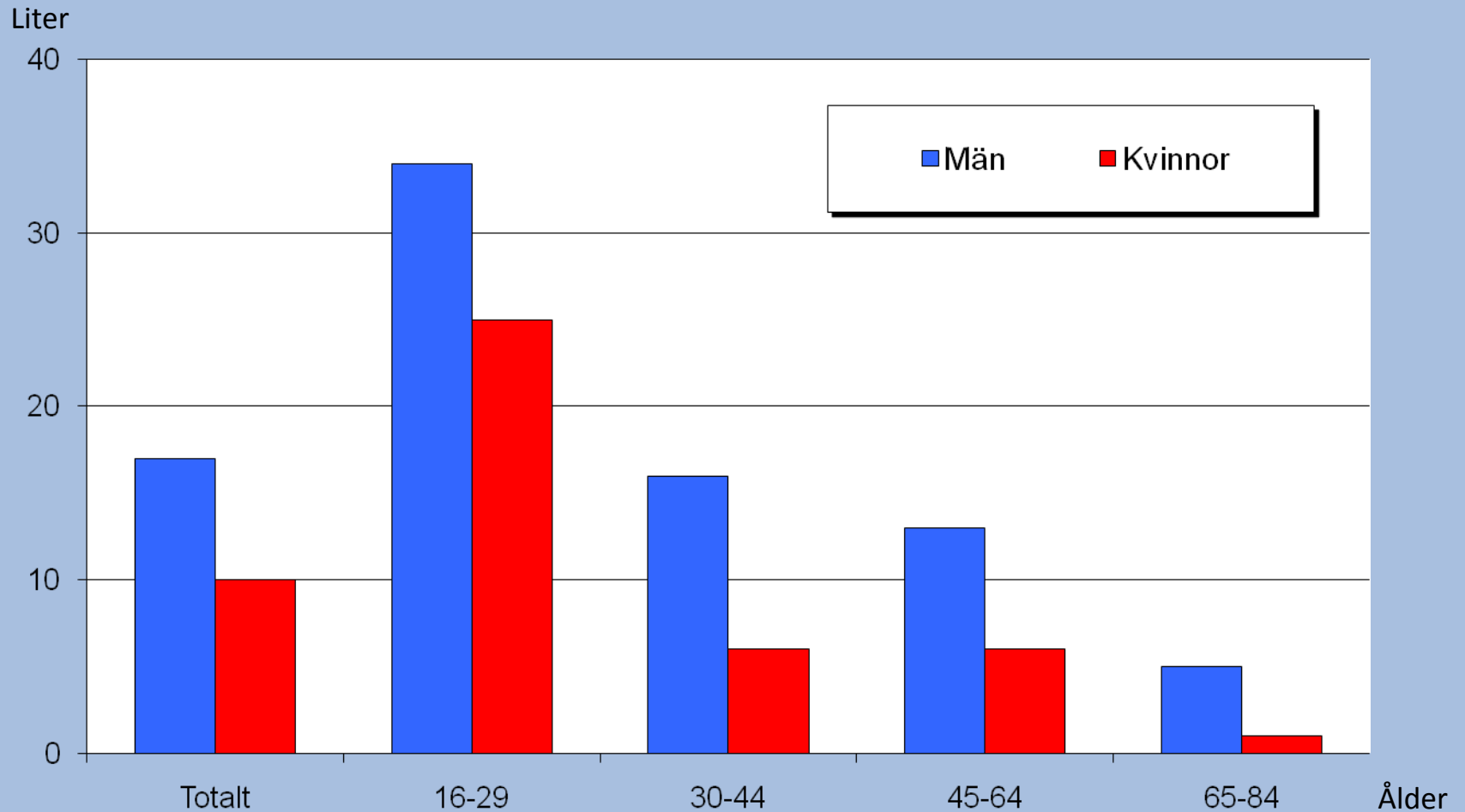
Självrapporterad alkoholkonsumtion bland 18–75-åringar fördelat på kön i liter alkohol 100%. 1990–2002.



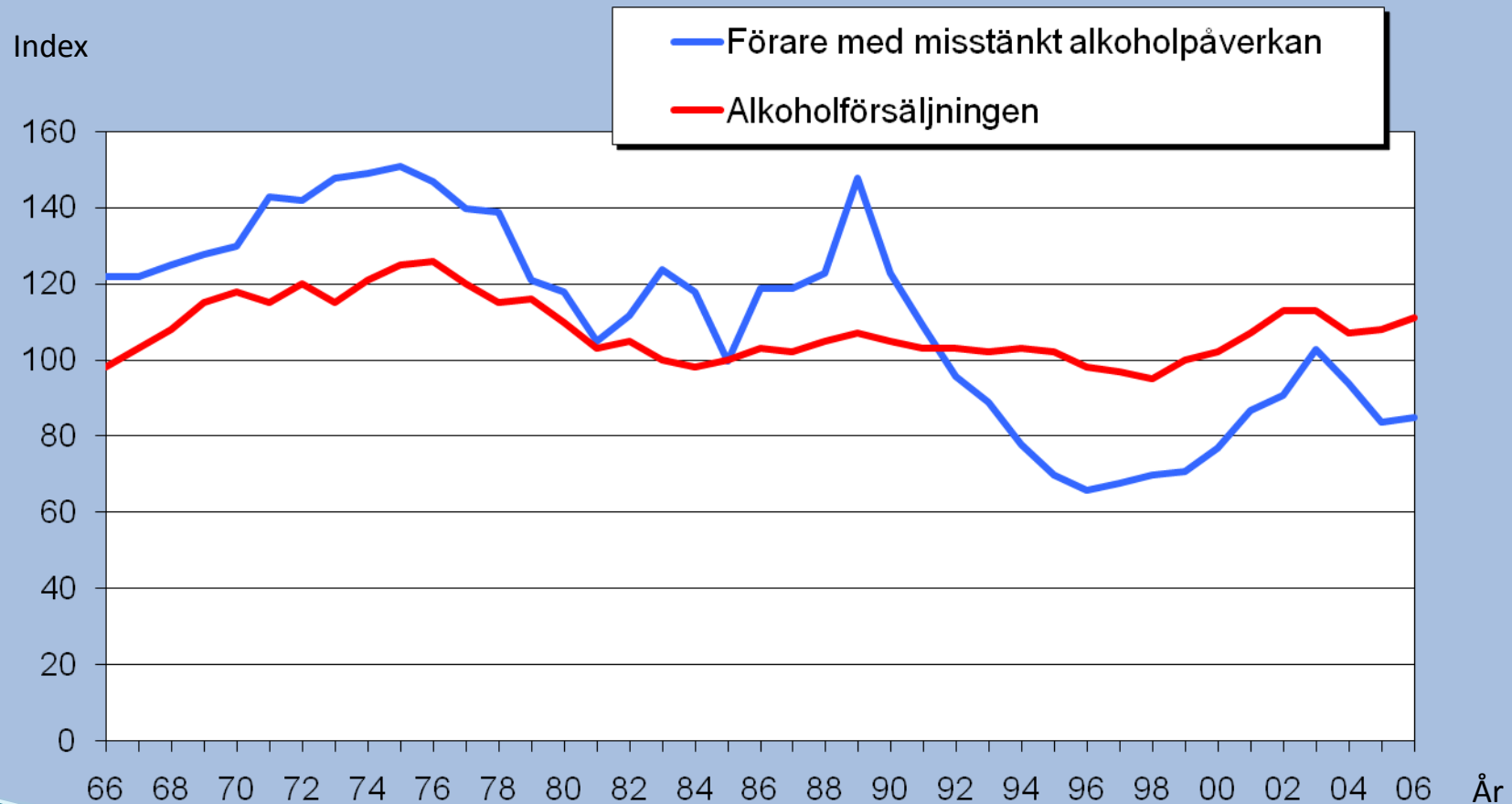
Självrapporterad uppräknad alkoholkonsumtion bland 16–80-åringar fördelad på åldersgrupper och kön. 2002.



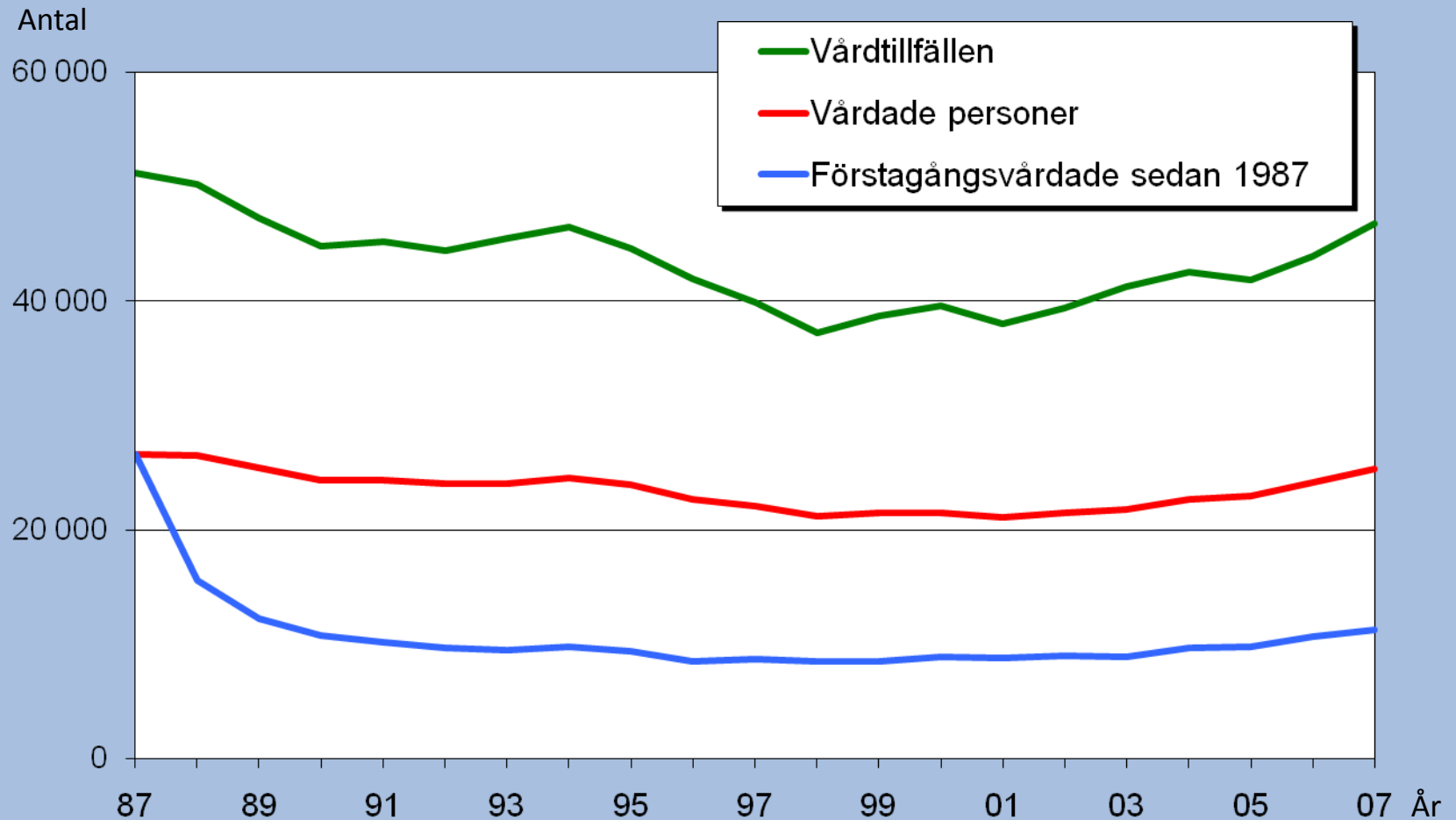
Andelen 16–84-åringar med riskabla alkoholvanor efter kön och ålder. 2007.



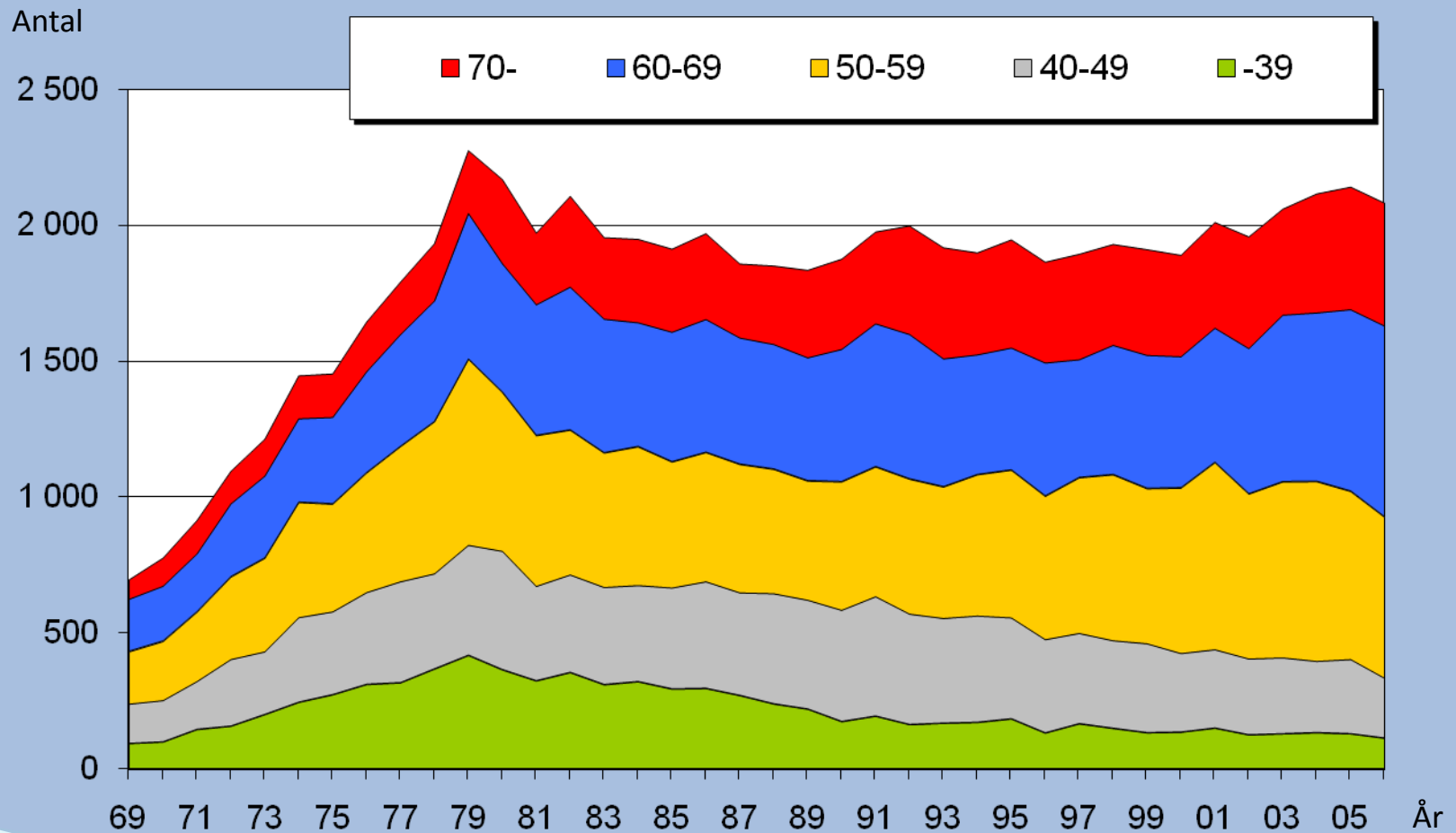
Antalet förare med misstänkt alkoholpåverkan delaktiga i trafikolyckor med personskada per invånare, samt alkoholförsäljningen per invånare 15 år och däröver. 1966–2006. Index 1985=100.



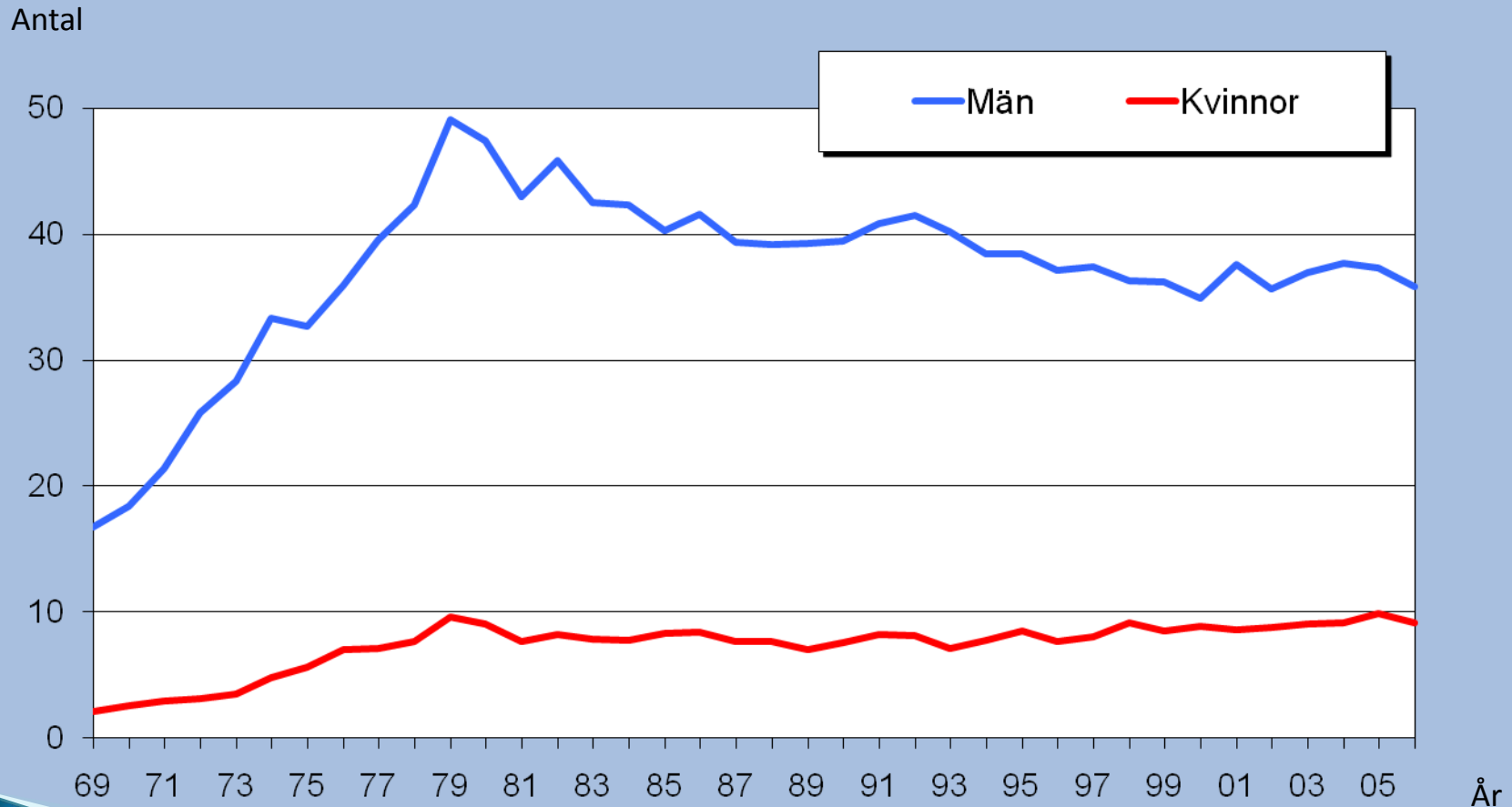
Antal slutenvårdstillfällen, antal vårdade personer och antal vårdade personer för första gången sedan 1987 i slutenvård med alkoholrelaterad bi- eller huvuddiagnos. 1987–2007.



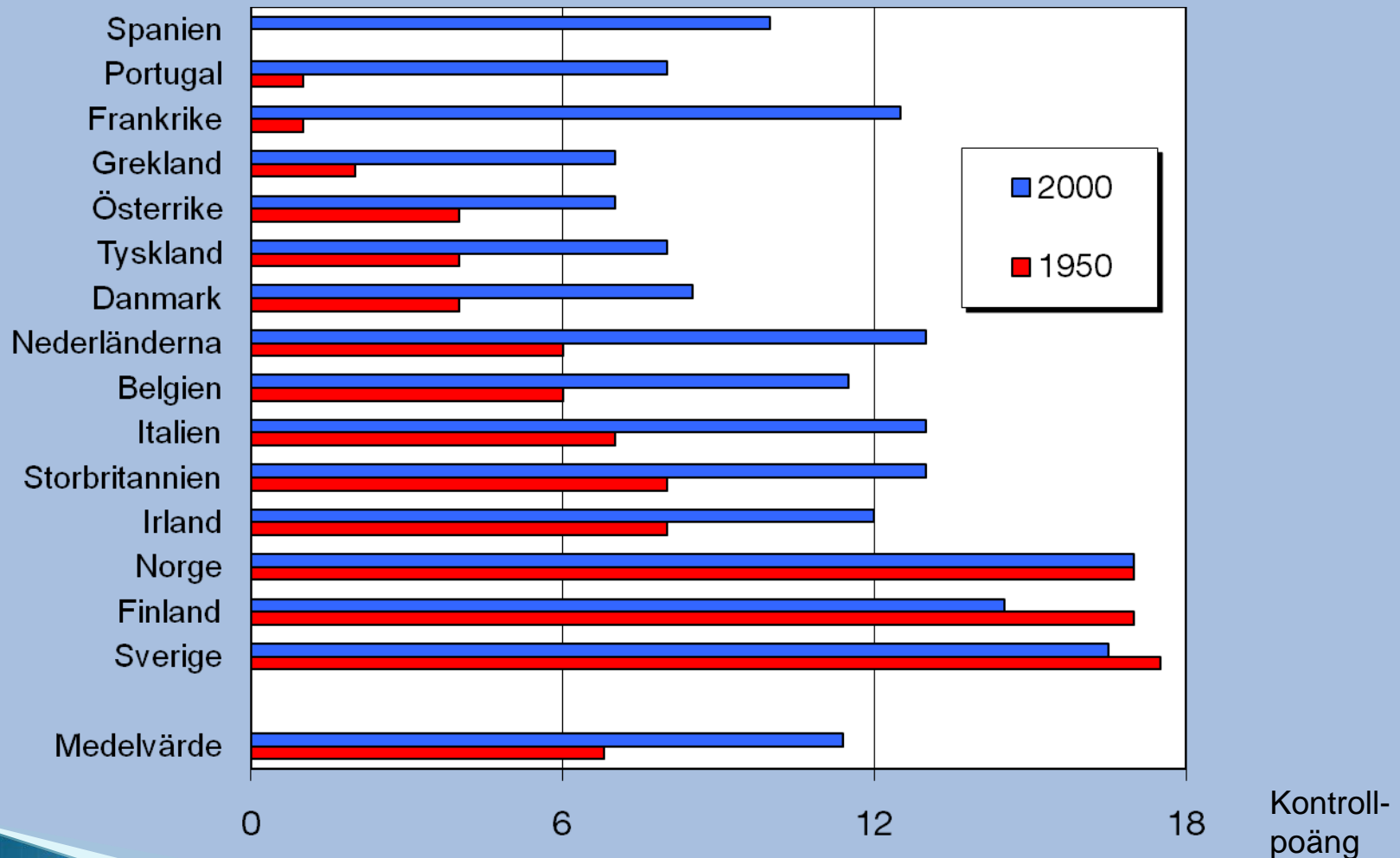
Antal dödsfall med alkoholdiagnos som underliggande eller bidragande dödsorsak fördelat på åldersgrupper. 1969–2006.



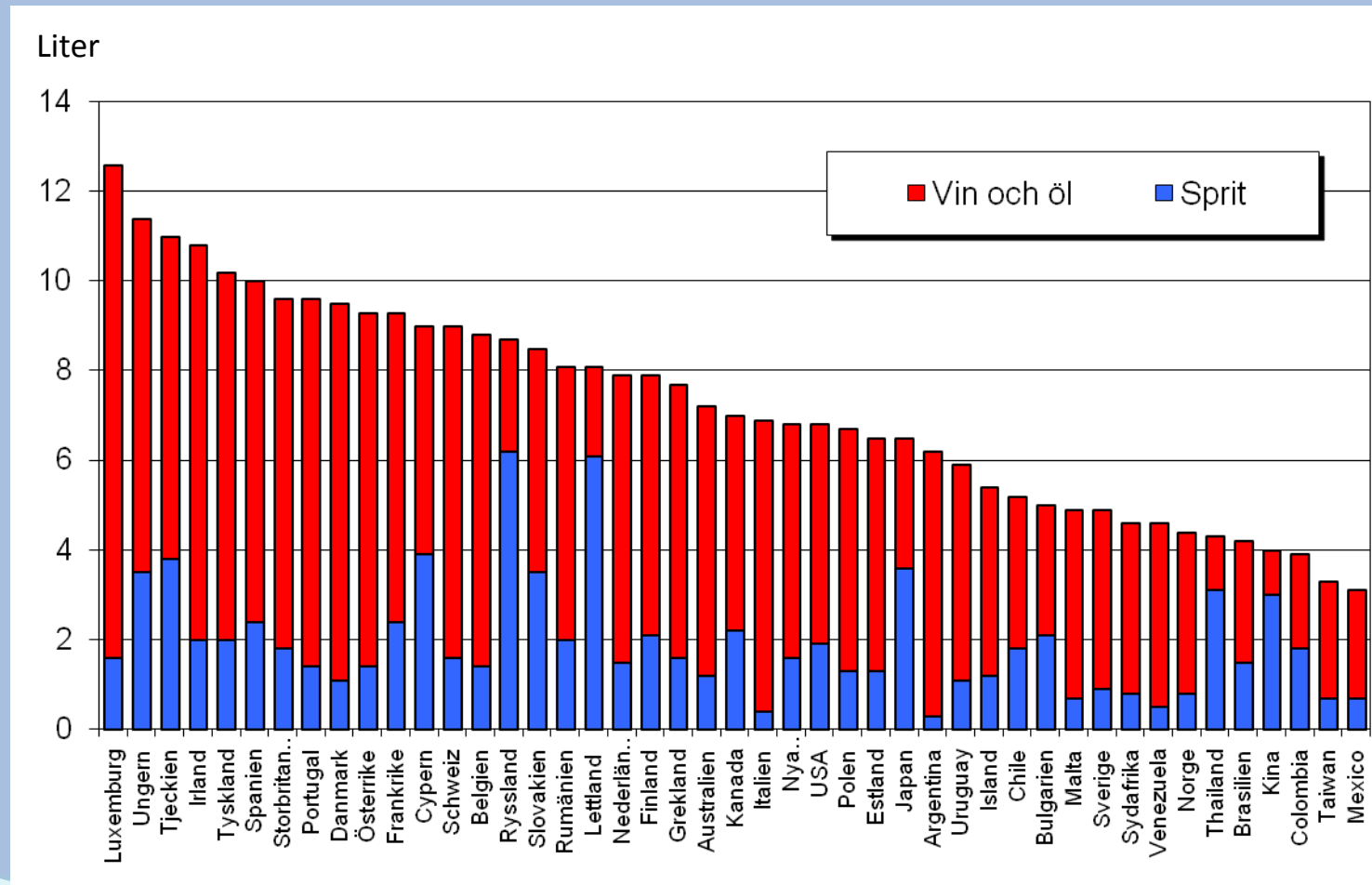
Antal dödsfall med alkoholdiagnos som underliggande eller bidragande dödsorsak fördelat på kön. Årsstandardiserade dödstal per 100 000 invånare. 1969–2006.



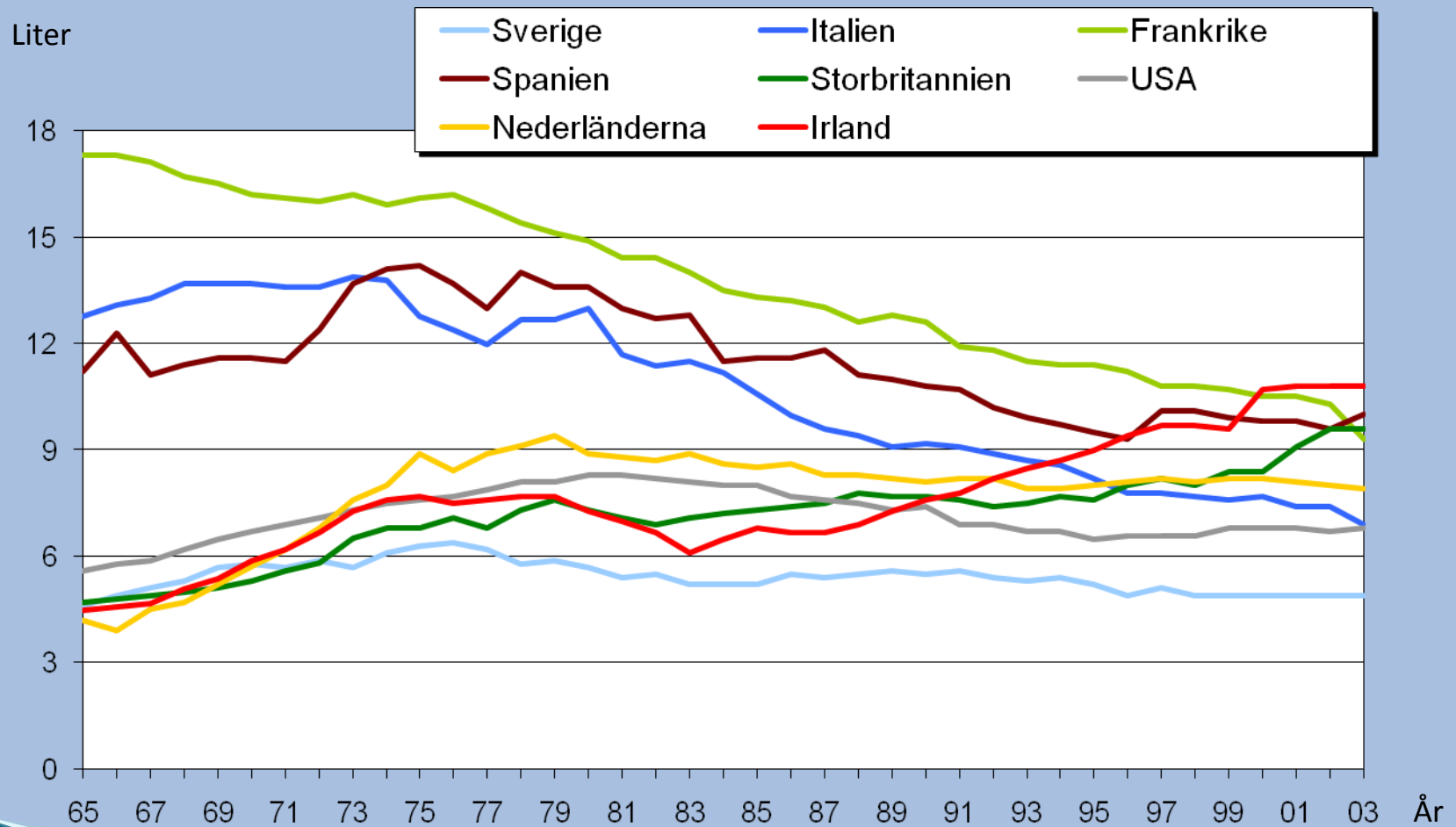
Poängsättning över alkoholpolitikens omfattning och strikthet i 15 europeiska länder. 1950 och 2000.



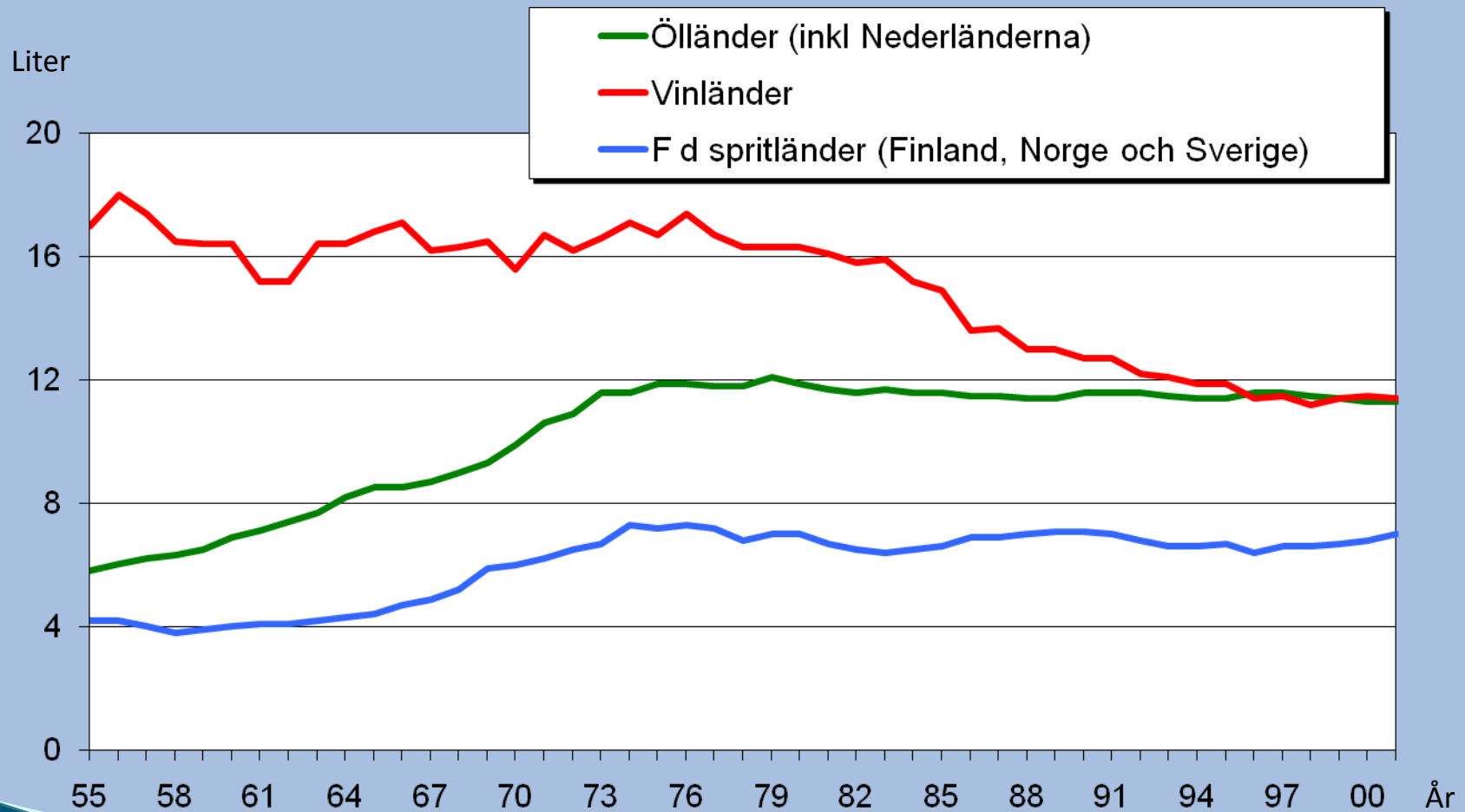
Försäljning av alkoholhaltiga drycker i olika länder i liter alkohol 100% per invånare. 2003.



Alkoholförsäljningen i liter alkohol 100% per invånare i några länder. 1965–2003.

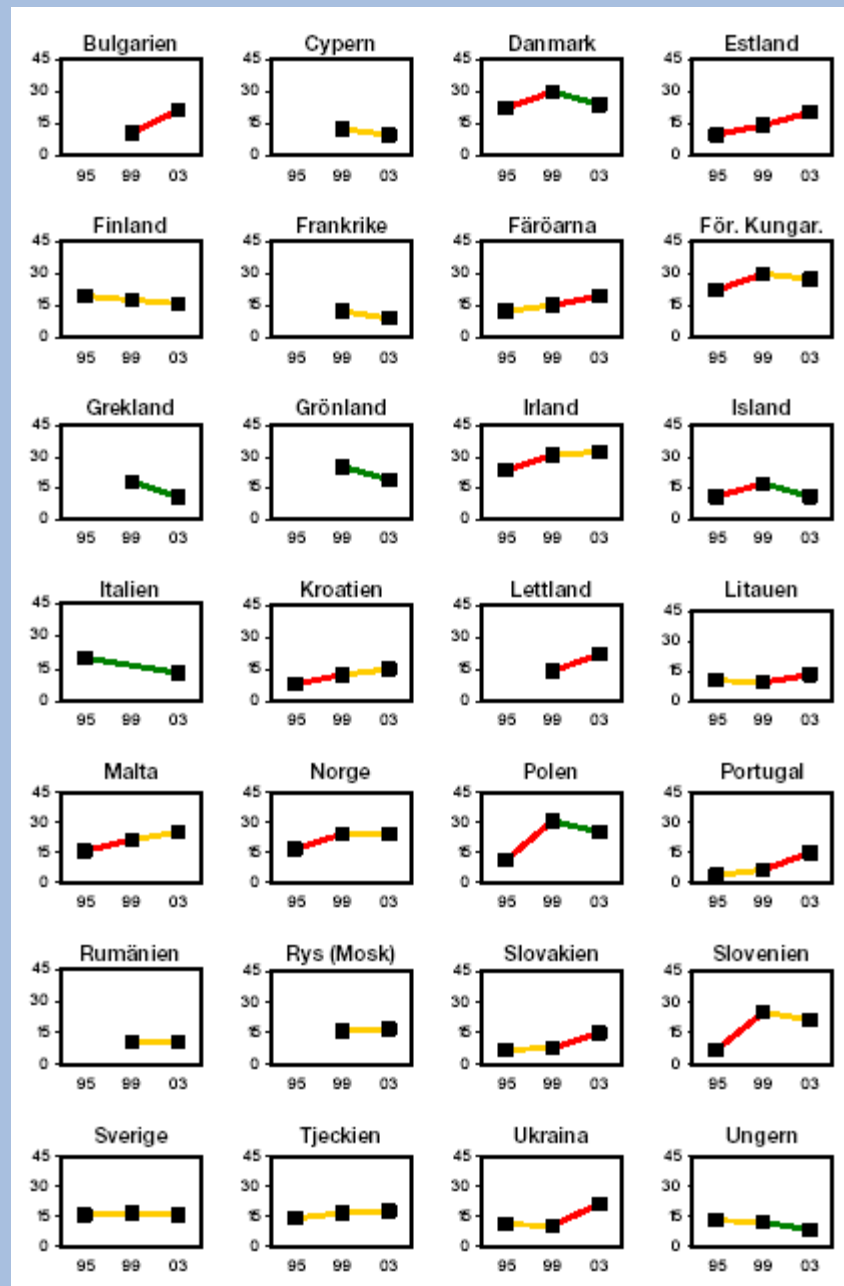


Alkoholkonsumtionen i 15 europeiska länder indelade i tre grupper (vin-, öl- och f d spritländer), i liter alkohol 100% per invånare 15 år och äldre. 1955–2001.

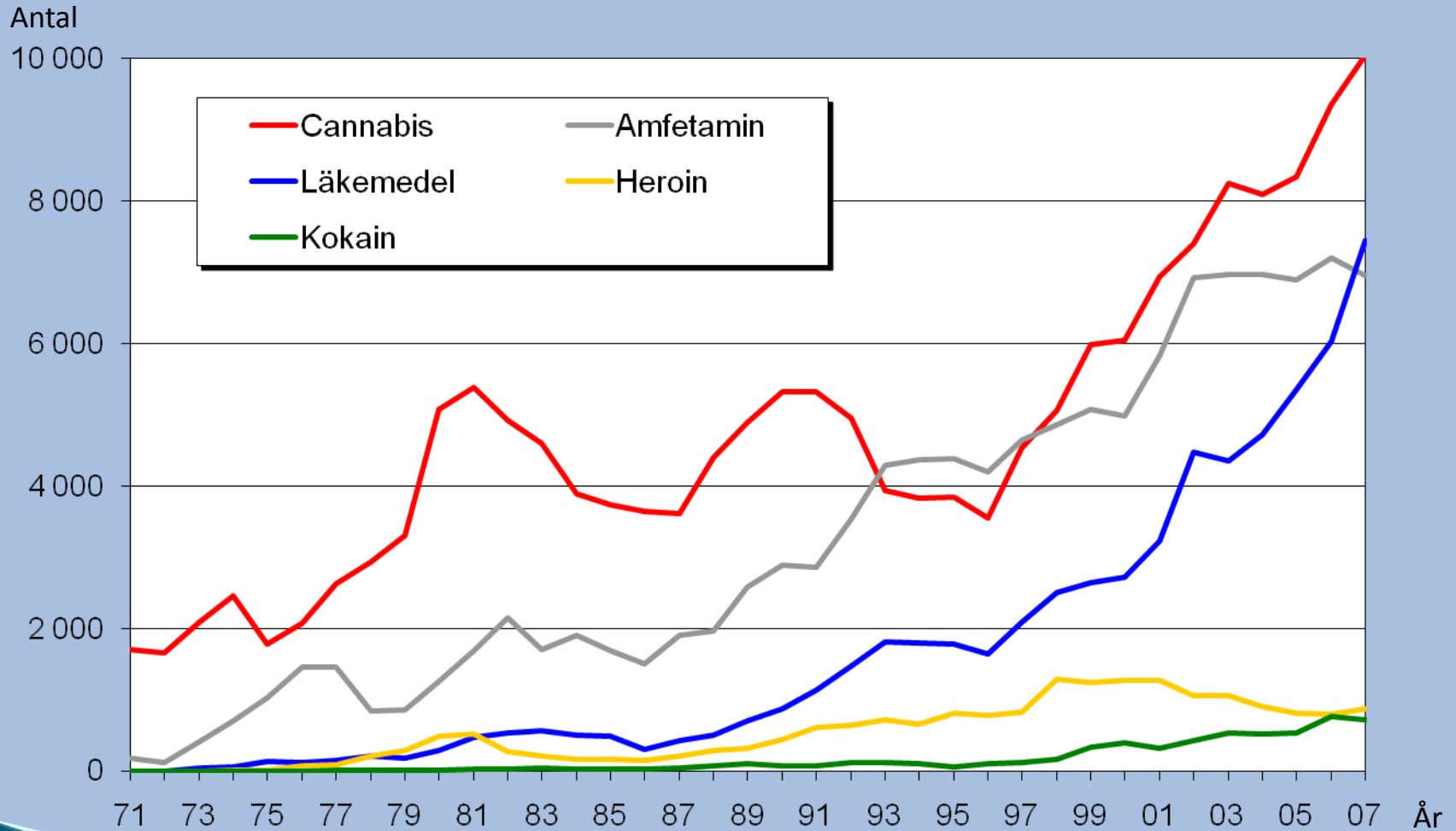


**Andelen 15–16-åriga
elever i olika länder som
intensivkonsumerat
alkohol tre gånger eller
mer senaste 30 dagarna.**

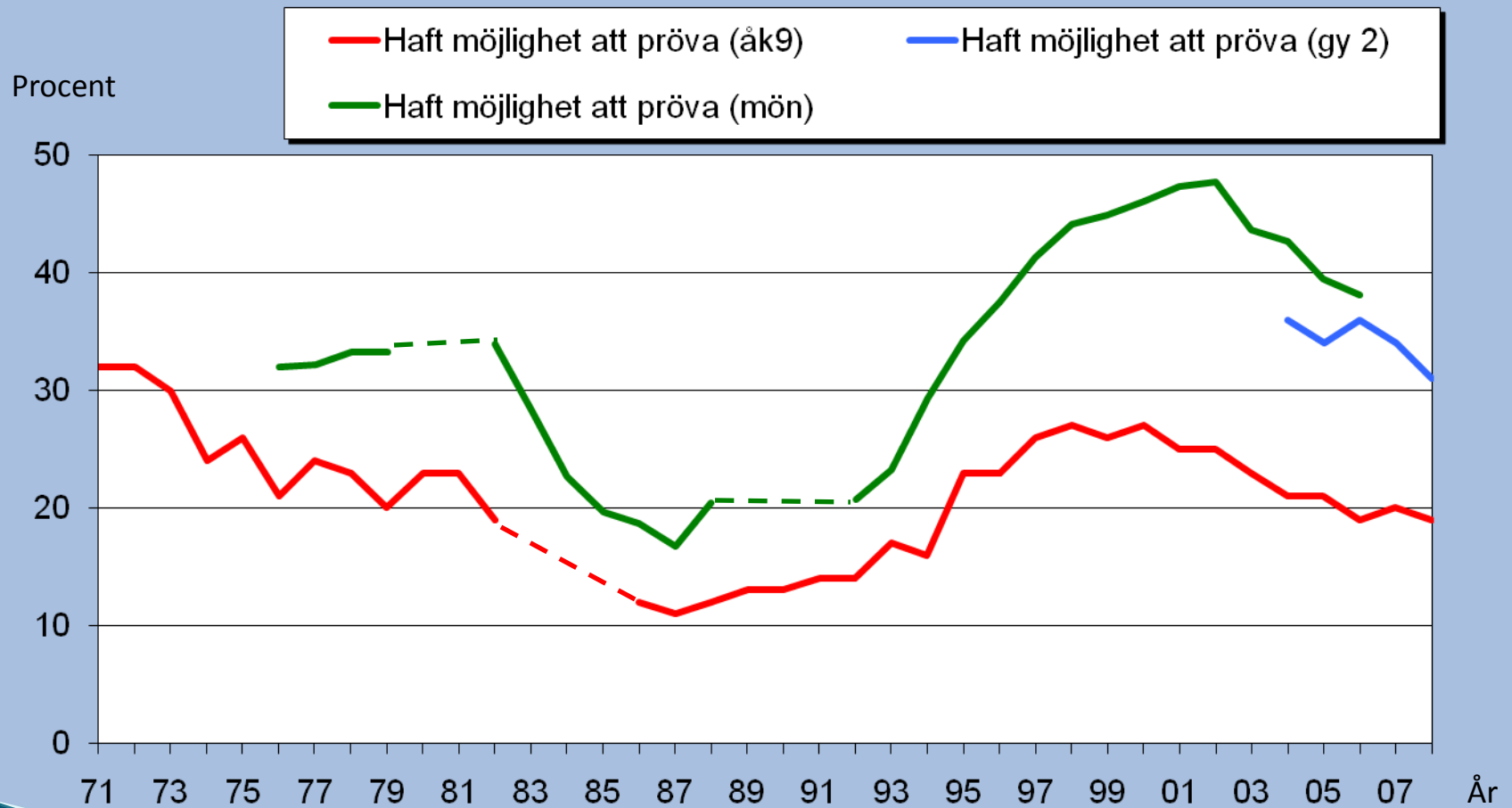
1995, 1999 och 2003.



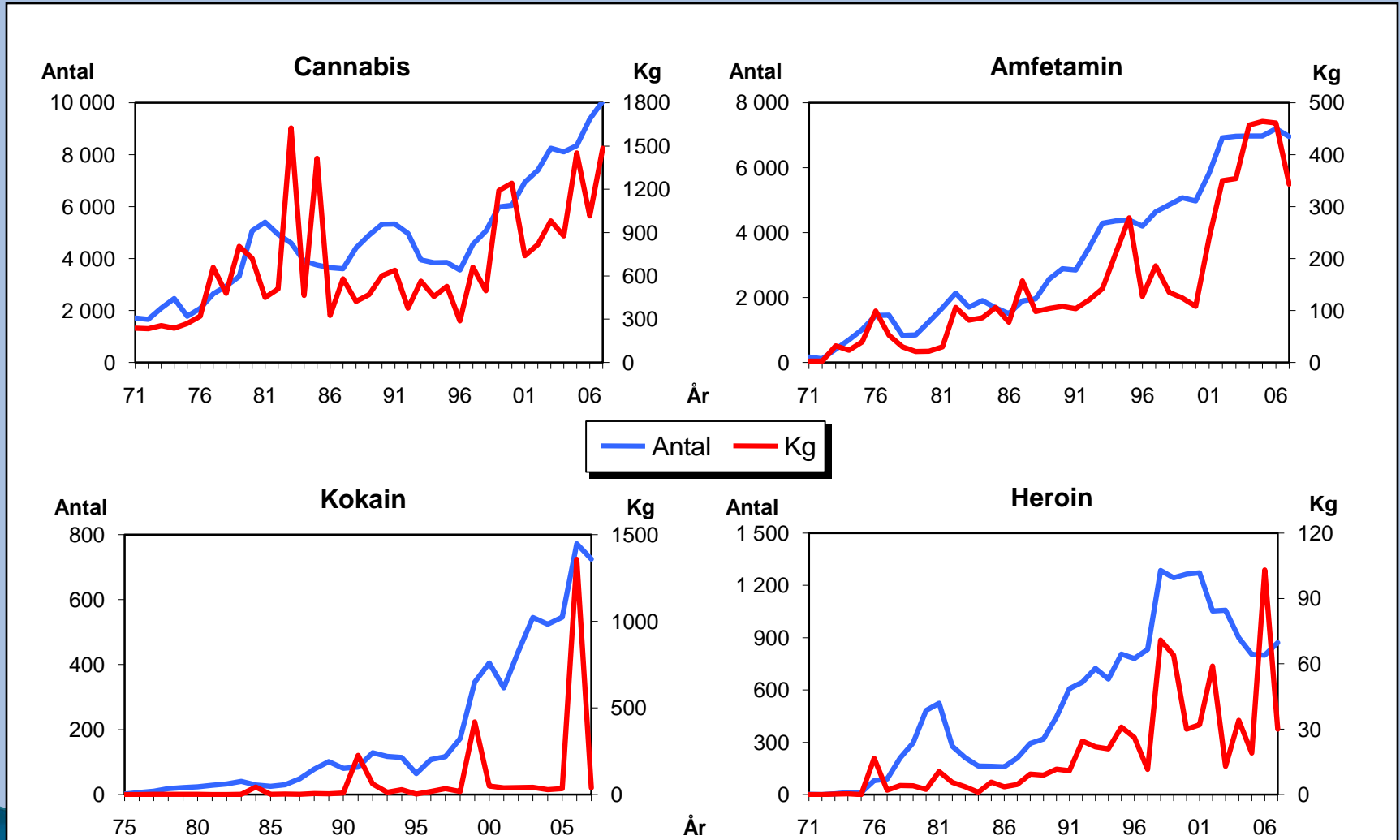
Antal beslag (av tull och polis) av cannabis, amfetamin, läkemedel, heroin och kokain. 1971–2007.



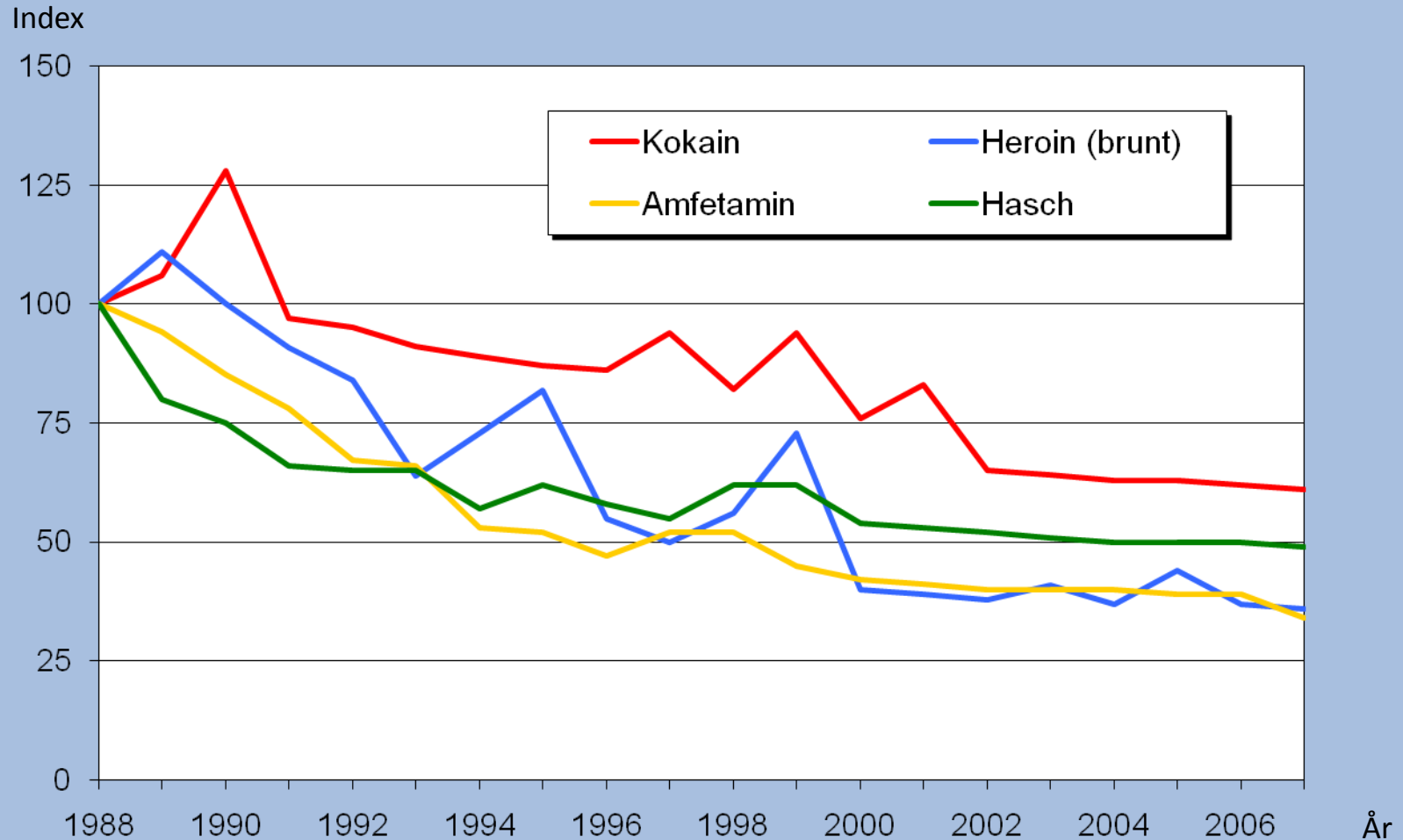
Andelen elever i åk 9 samt gymnasiets årskurs 2 som aldrig använt narkotika som haft möjlighet att pröva narkotika samt andelen mänstrande som erbjudits eller haft möjlighet att pröva narkotika (cannabis 1976–1988). 1971–2008.



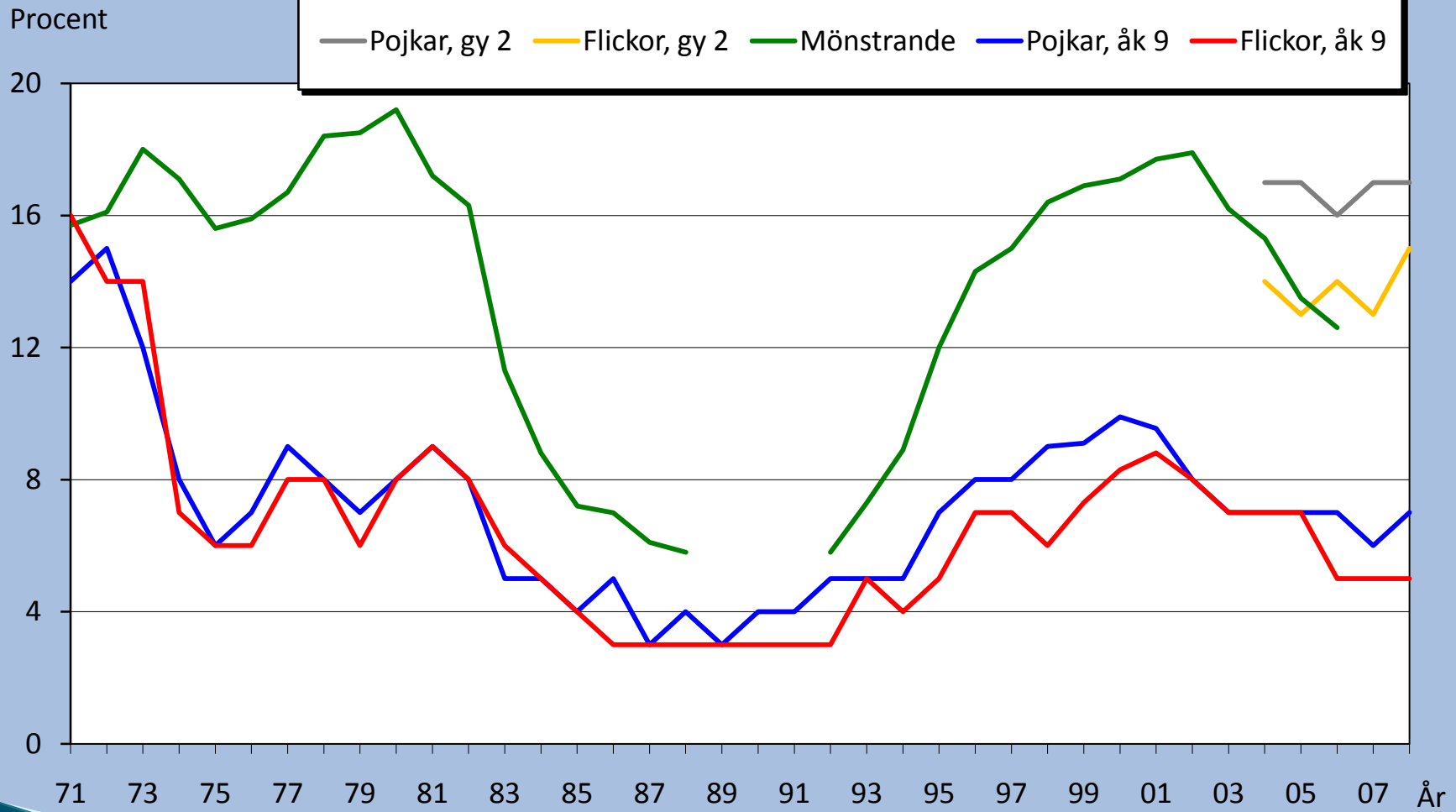
Antal beslag och beslagtagna kvantiteter av tull och polis av cannabis, amfetamin, kokain och heroin. 1971–2007.



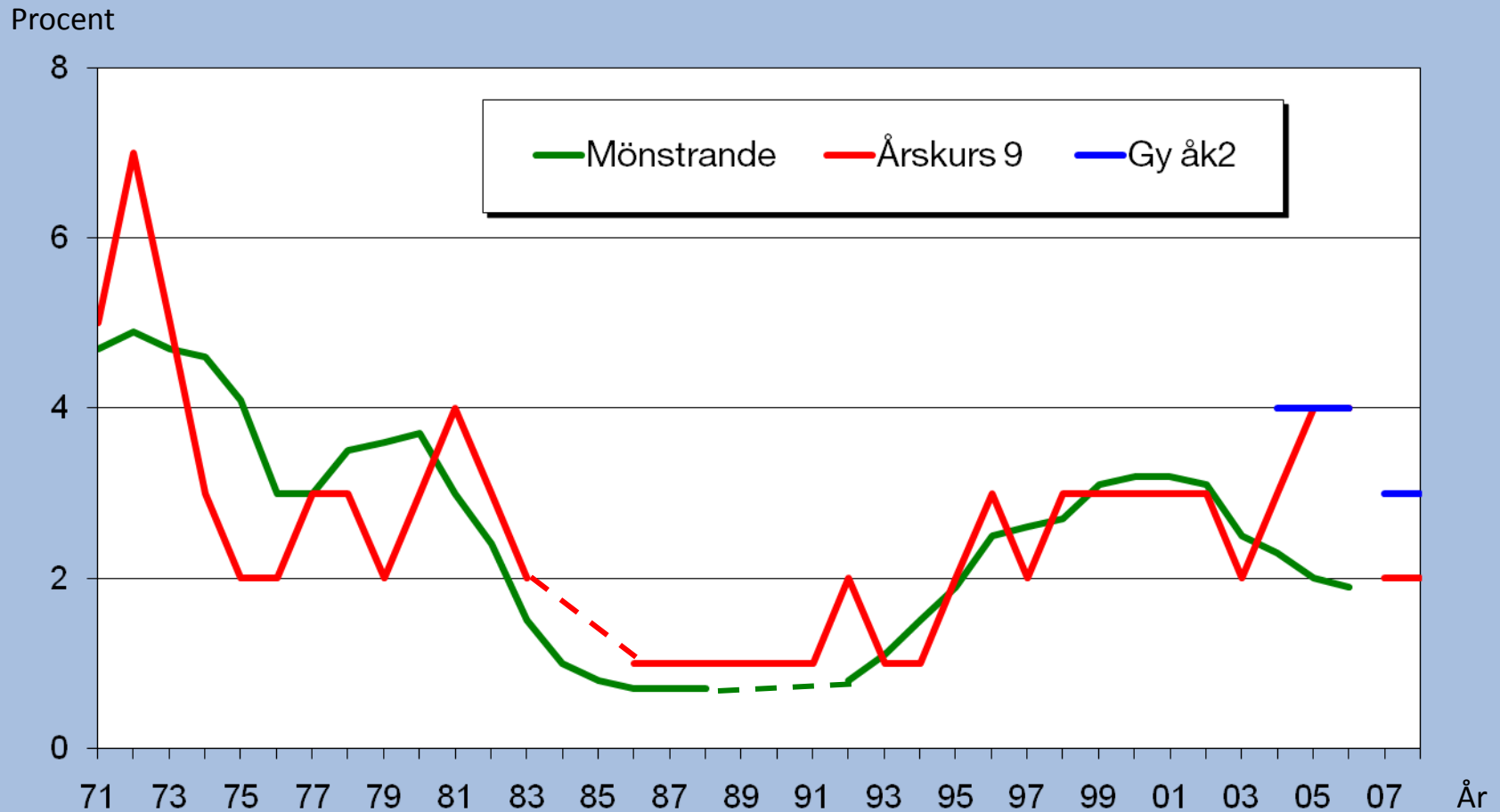
Gatuprisutvecklingen KPI-justerad i 2007 års penningvärde för hasch, amfetamin, kokain och brunt heroin. 1988–2007. Index 1988=100.



Andelen elever i årskurs 9 och gymnasiets årskurs 2 samt andelen mänstrande som uppgett att de någon gång prövat narkotika. 1971–2008.

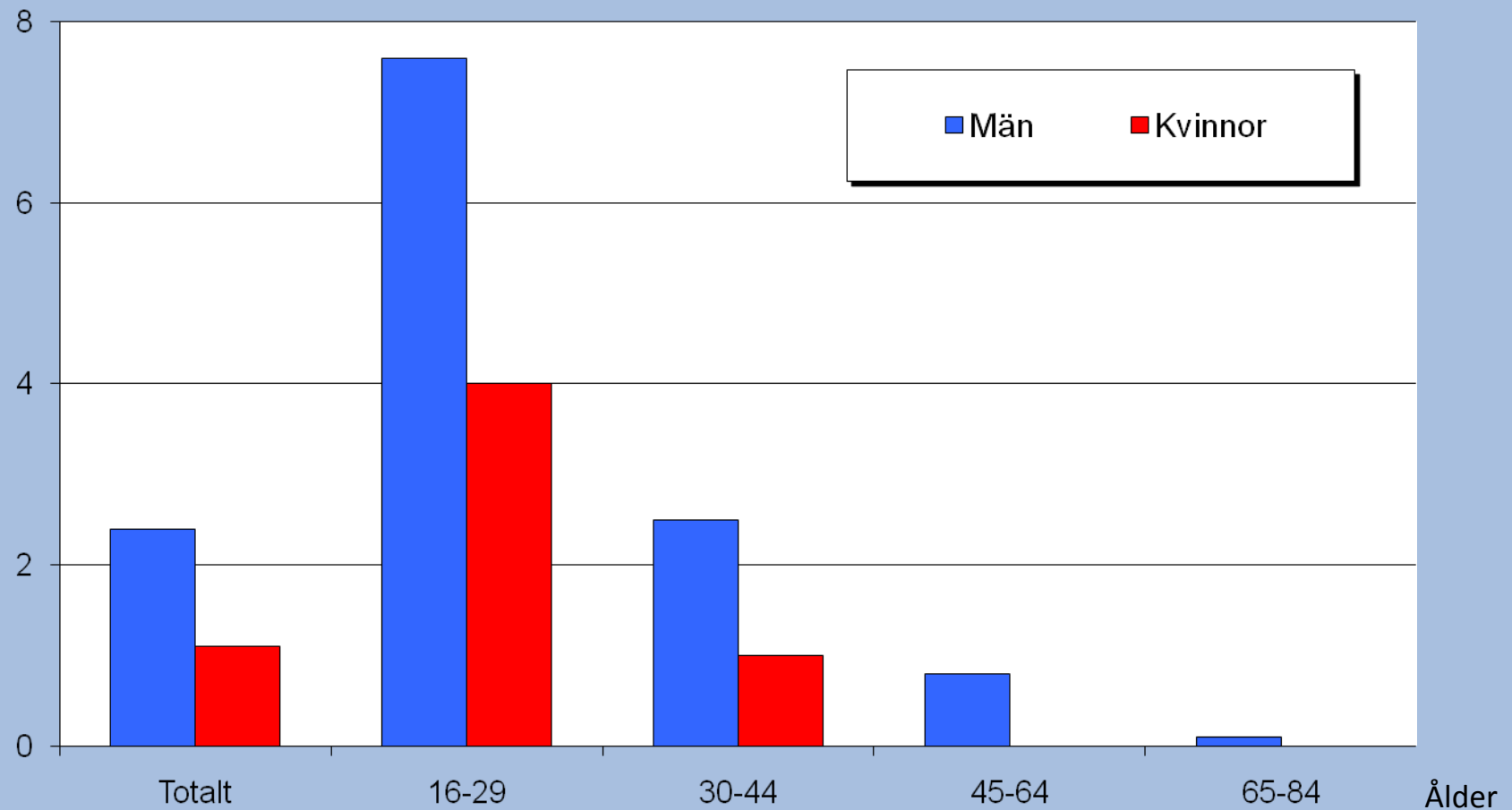


Andelen elever i årskurs 9 och gymnasiets årskurs 2 samt andelen mönstrande som uppgett att de använt narkotika de senaste 30 dagarna. 1971–2008. (I skolundersökningen endast cannabis 1986–1997.)

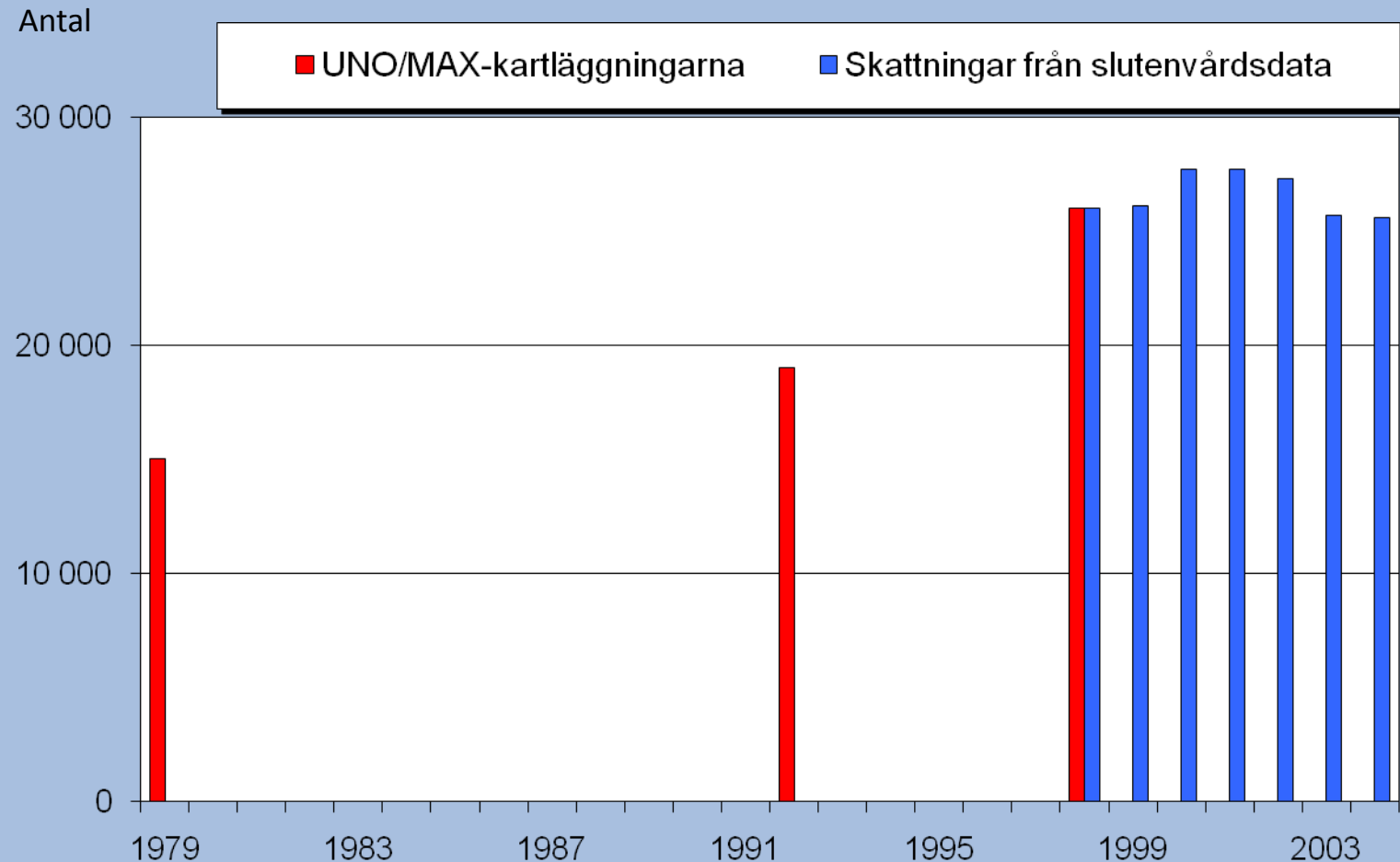


Andelen 16–84-åringar som använt cannabis senaste året, efter kön samt ålder. 2007.

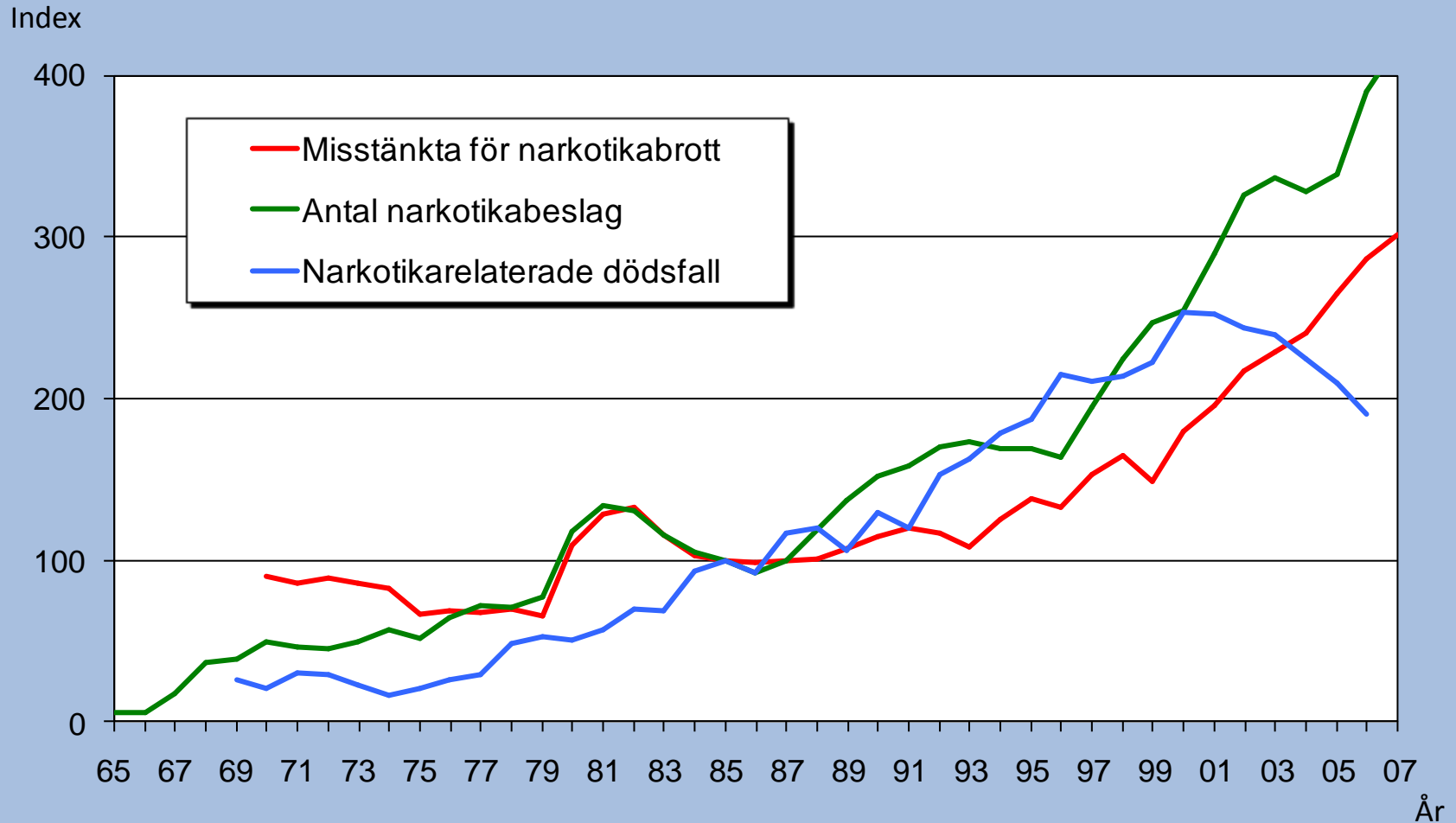
Procent



Uppskattat antal personer med tungt missbruk 1979–1998 samt uppskattat antal personer med problematiskt missbruk 1998–2004.

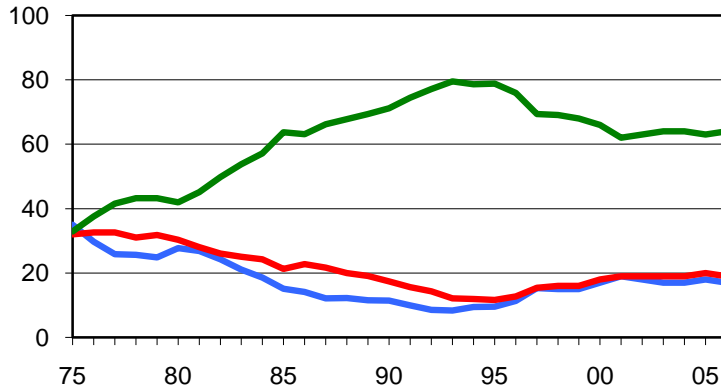


Utvecklingen av antalet narkotikabeslag av tull och polis, antalet personer misstänkta för narkotikabrott samt antalet narkotikarelaterade dödsfall, per invånare. 1965–2007. Index 1985=100.

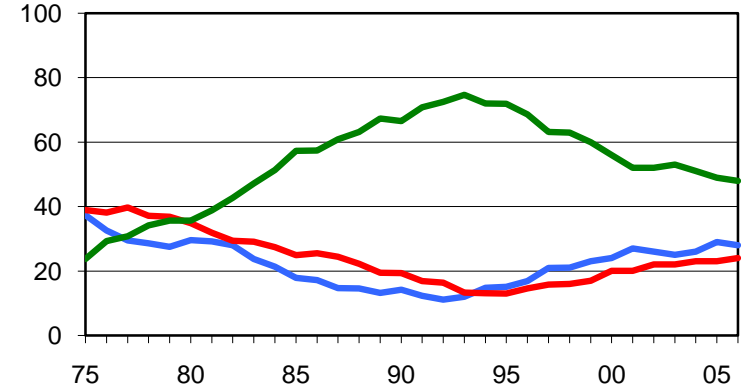


Andelen i olika åldersgrupper av samtliga narkotikalagförda respektive lagförda för brott mot narkotikastrafflagen när brottet gällt cannabis, centralstimulantia eller opiater. 1975–2006.

Procent **Alla narkotikalagförda**

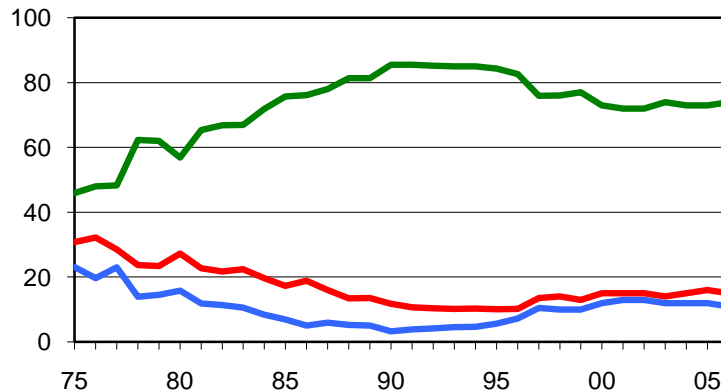


Procent **Cannabis**

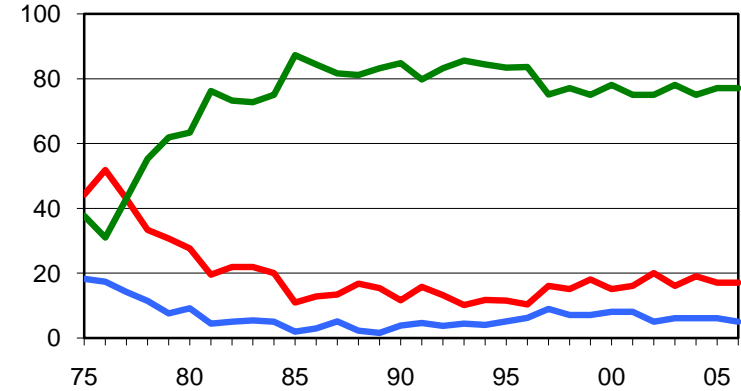


— 15-20 år — 21-24 år — 25 år-

Procent **Centralstimulantia**

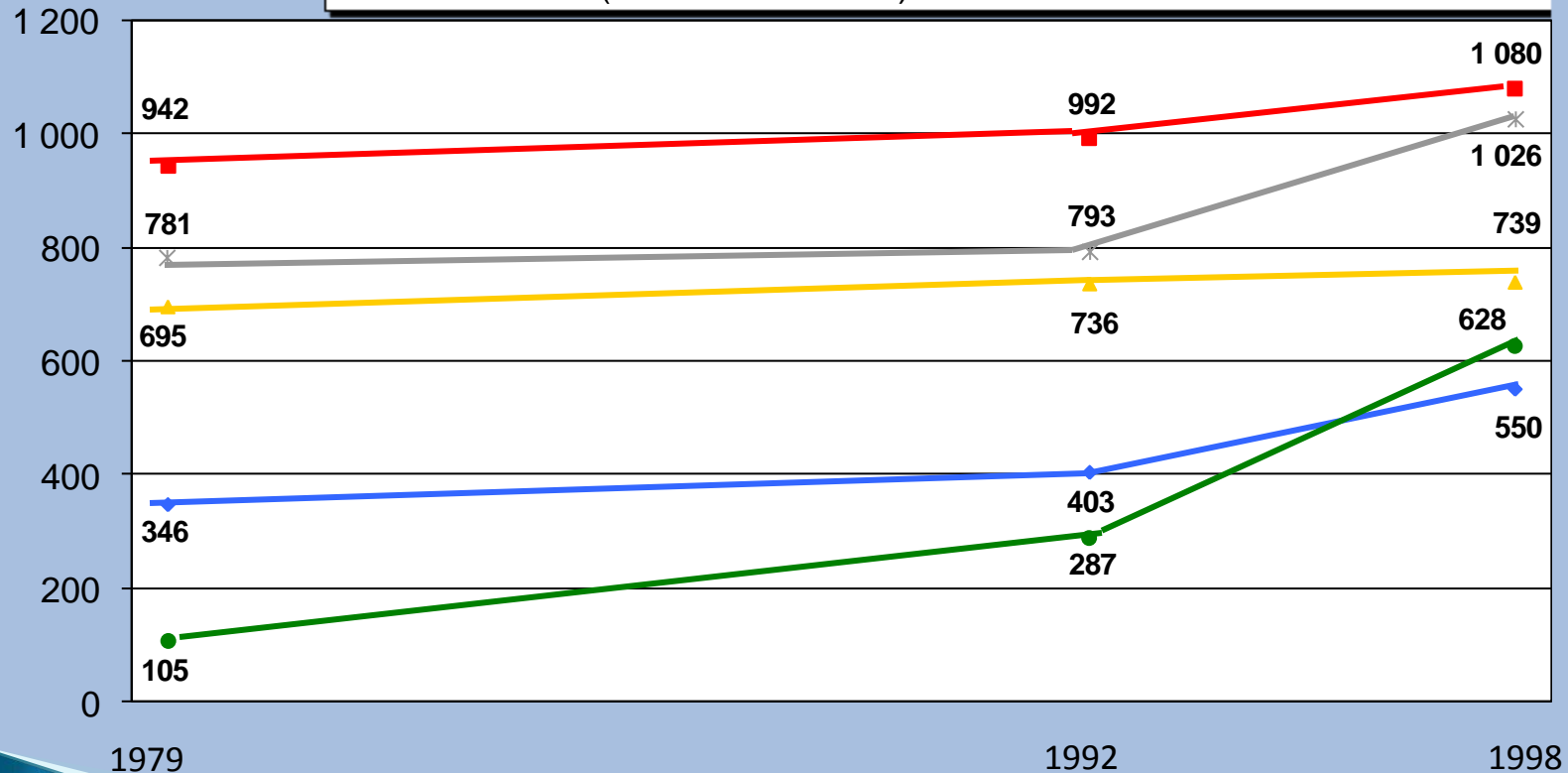


Procent **Opiater**

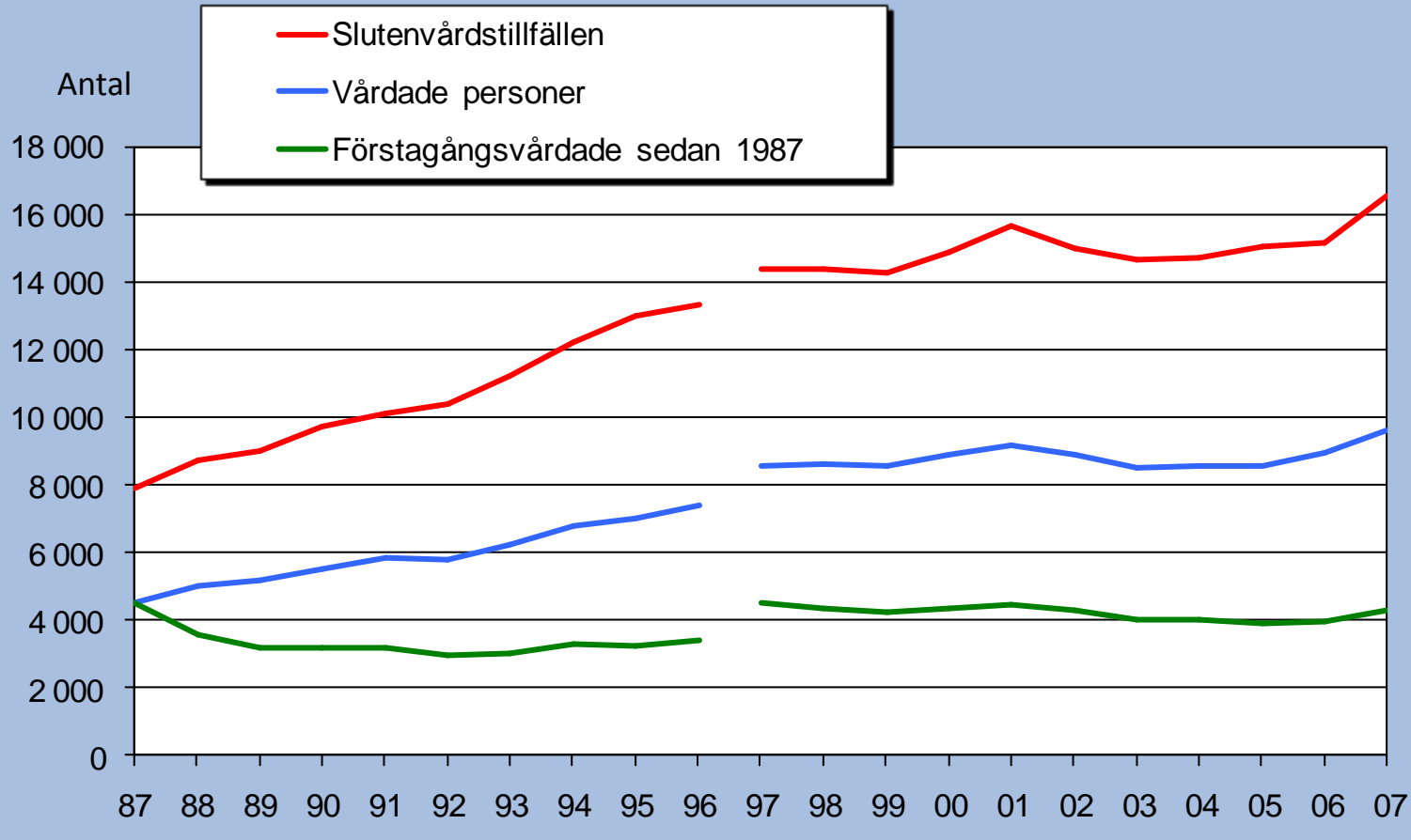


Antal tunga narkotikamissbrukare per 100 000 invånare i åldern 15–54 år i Sverige, Malmö stad, Göteborgs stad, Stockholms stad och Stockholms län exkl Stockholms stad. 1979, 1992 och 1998.

Antal per
100 000

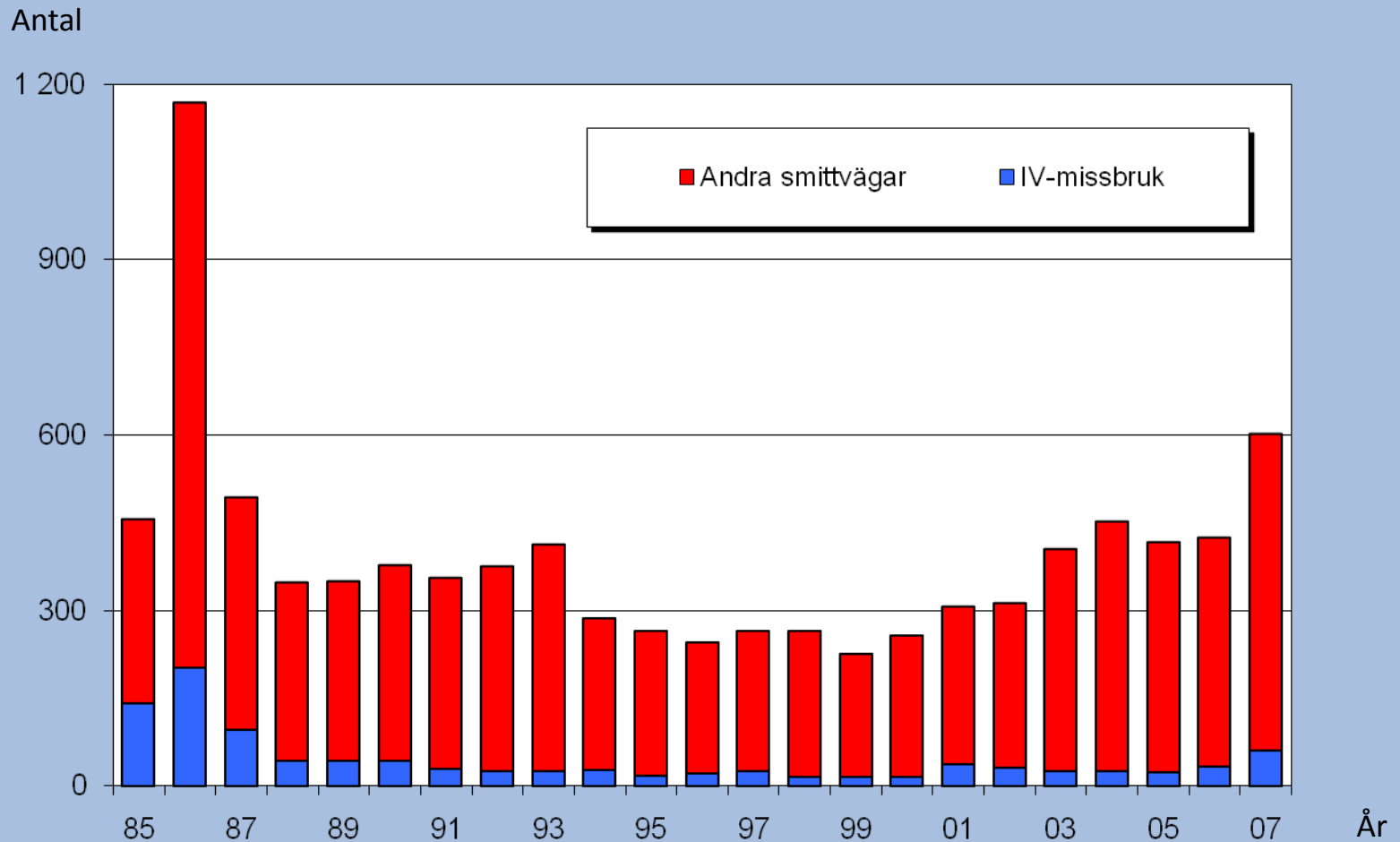


Antal slutenvårdstillfällen, antal vårdade personer och antal personer vårdade för första gången sedan 1987 i slutenvård med narkotikarelaterad bi- eller huvuddiagnos. 1987–2007.

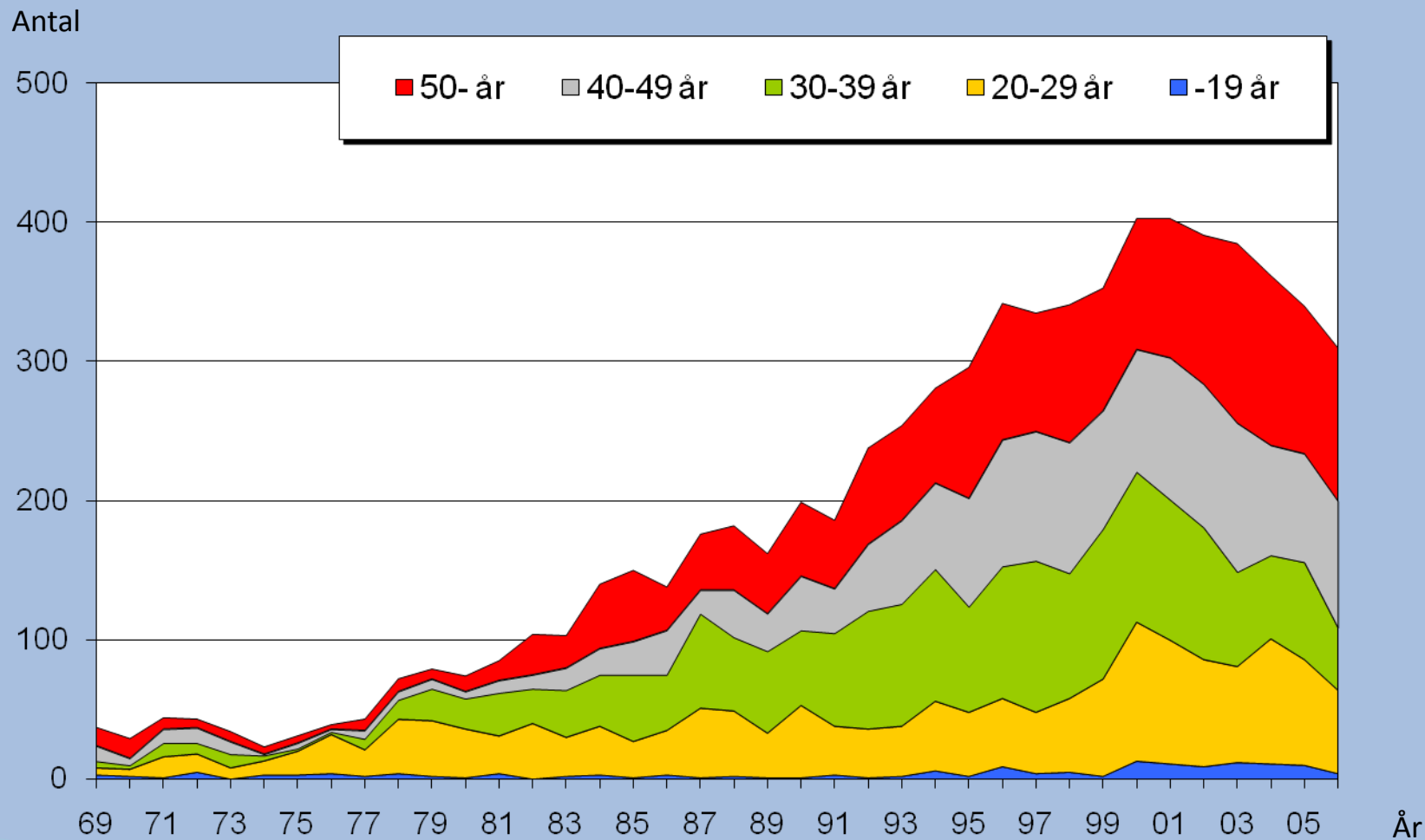


År

Antal kliniskt anmälda HIV-positiva personer per intravenöst missbruk respektive andra smittvägar. 1985–2007.

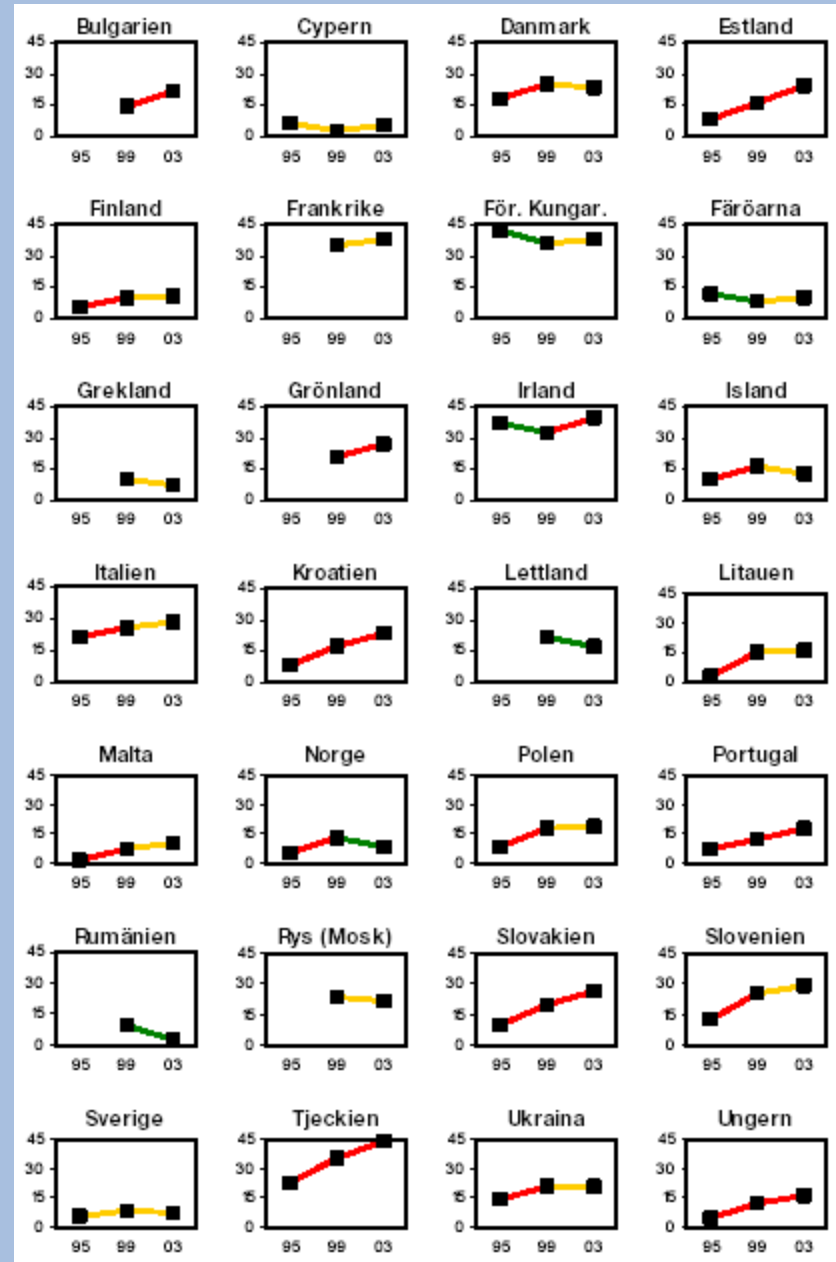


Antal narkotikarelaterade dödsfall som underliggande eller bidragande dödsorsak fördelat på åldersgrupper. 1969–2006.



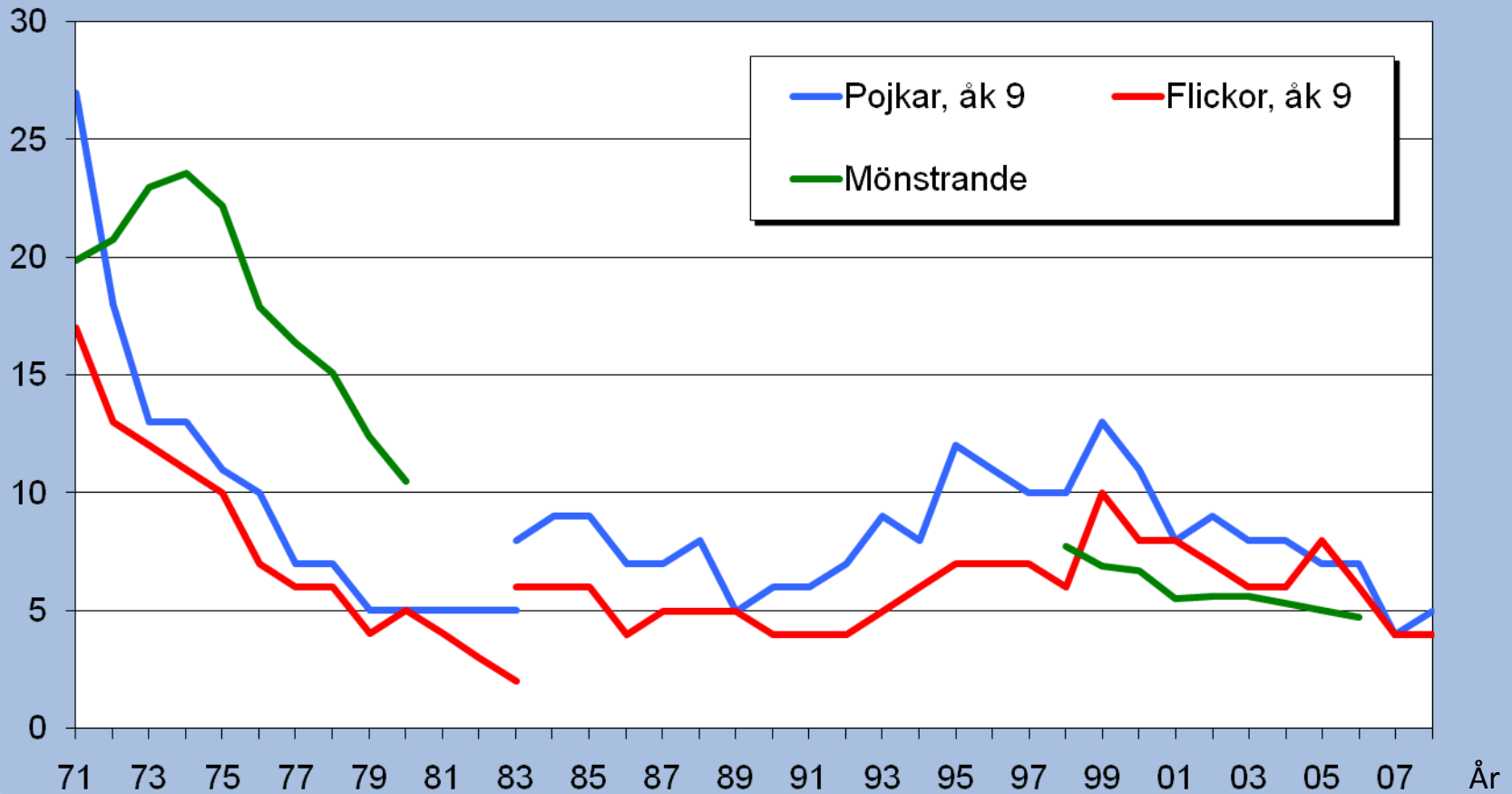
**Andelen 15–16-åriga
elever i olika länder som
någon gång prövat
narkotika.**

1995, 1999 och 2003.

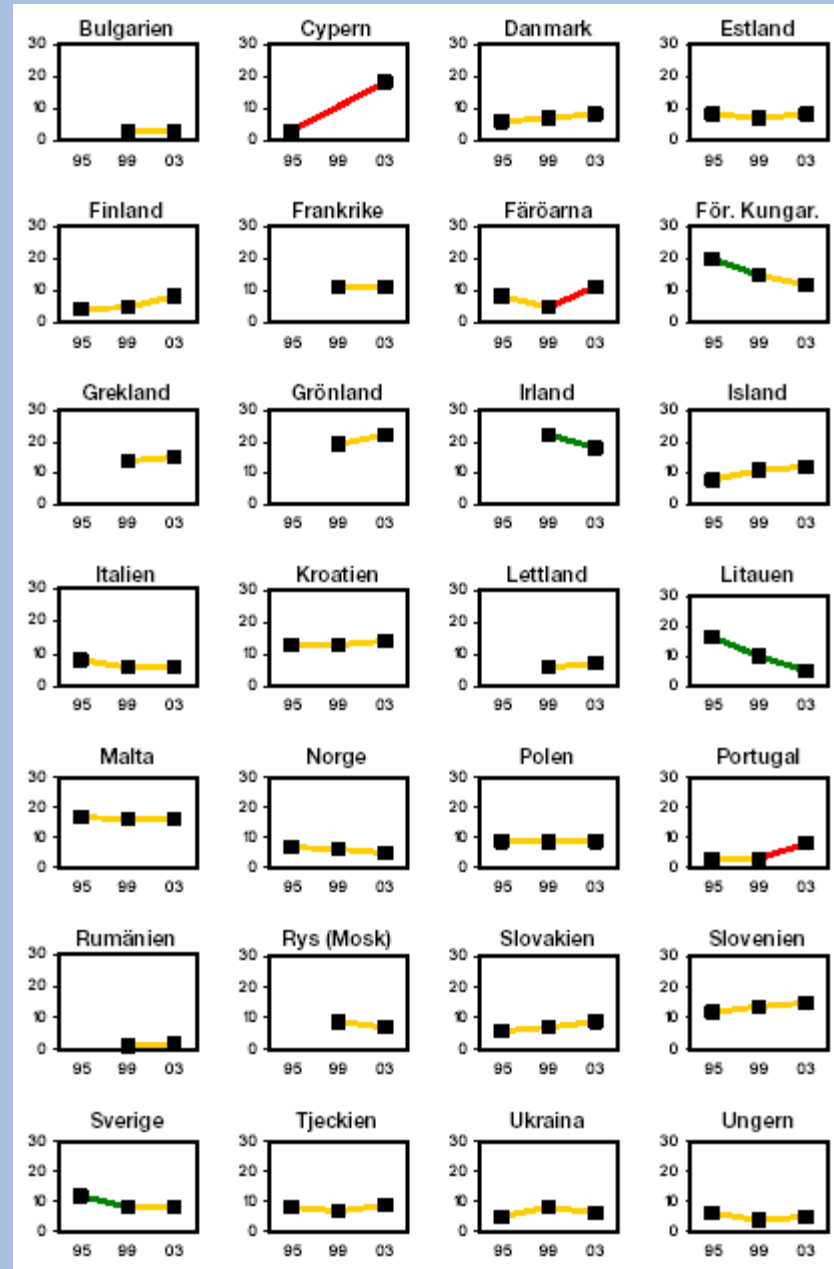


Andelen elever i årskurs 9 respektive mönstrande som uppgett att de sniffat någon gång. 1971–2008.

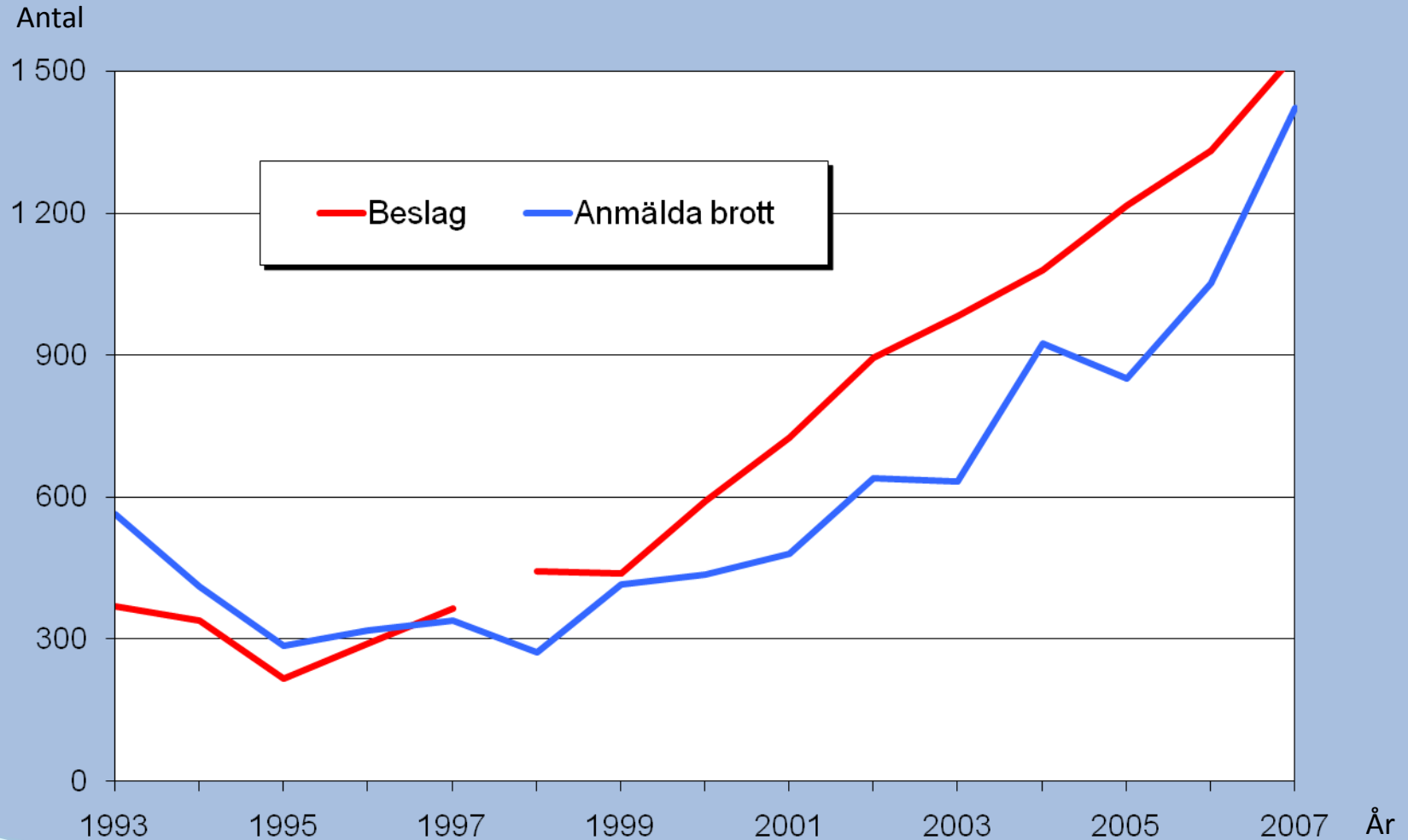
Procent



**Andelen 15–16-åriga
elever i olika länder som
någon gång sniffat.
1995, 1999 och 2003.**



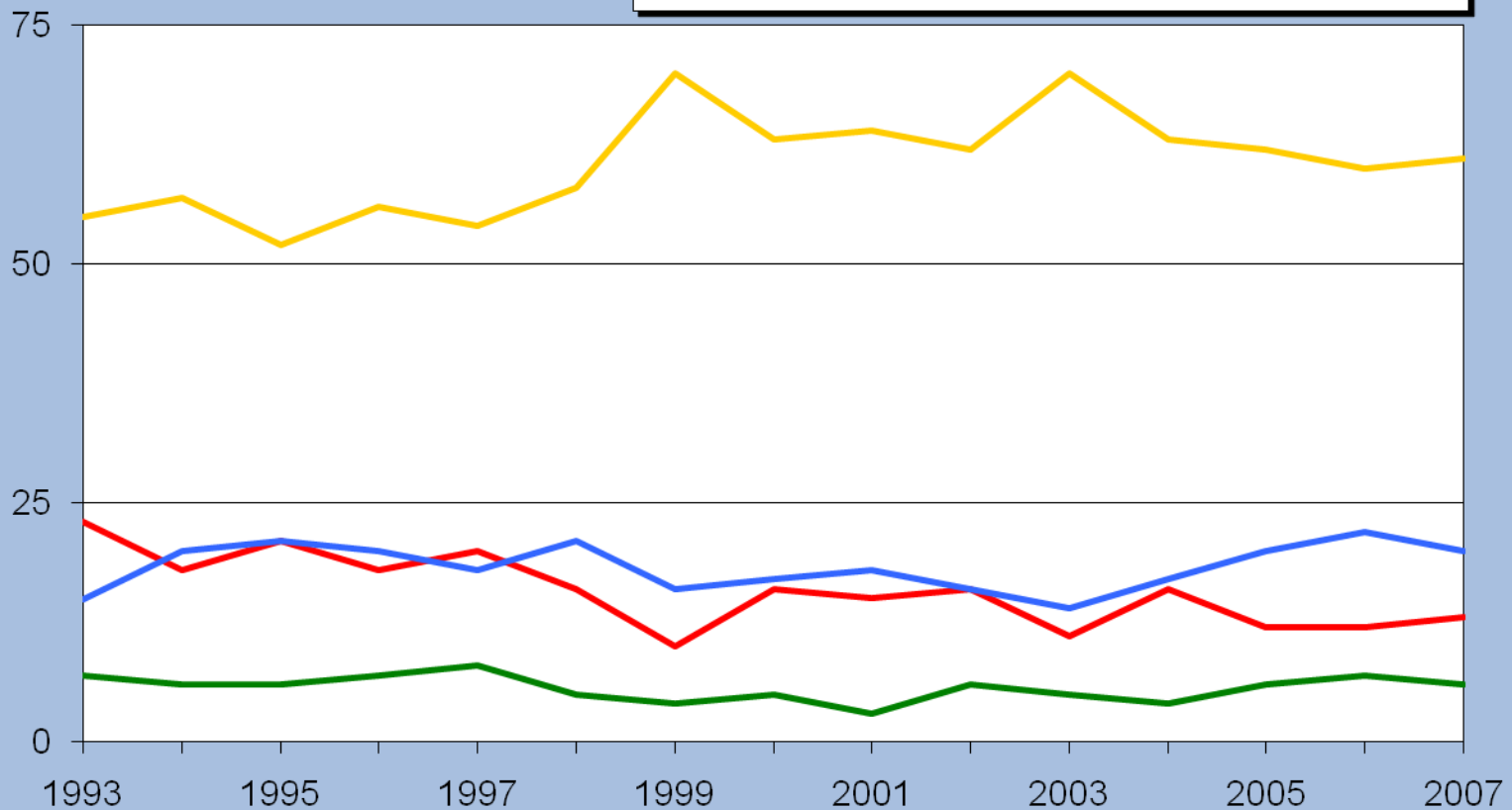
Antal beslag av dopningspreparat av polisen och tullen samt antal anmälda dopningsbrott. 1993–2007.



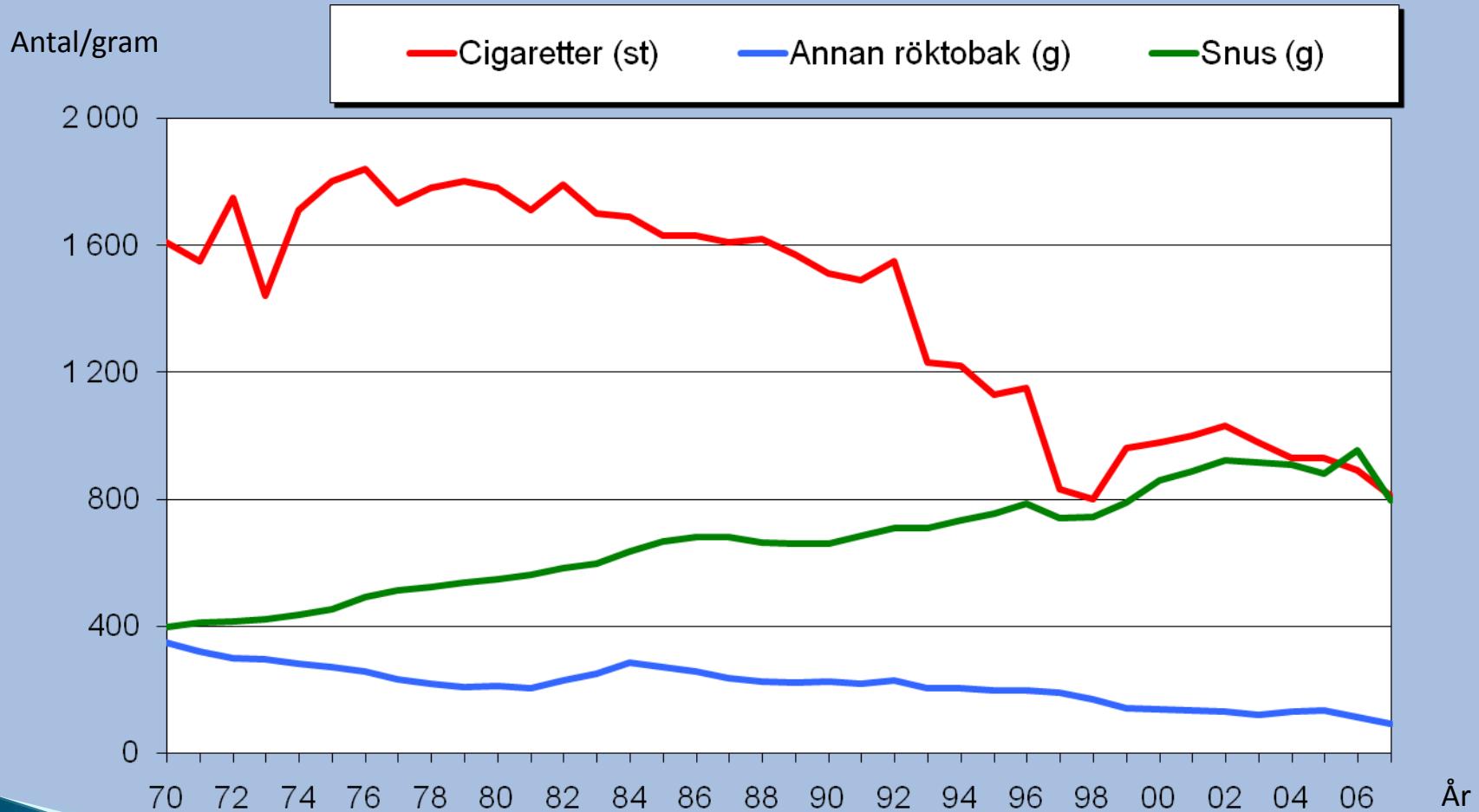
Andelen personer misstänkta för brott mot lagen om förbud av vissa dopningsmedel, fördelat efter ålder. 1993–2007.

Procent

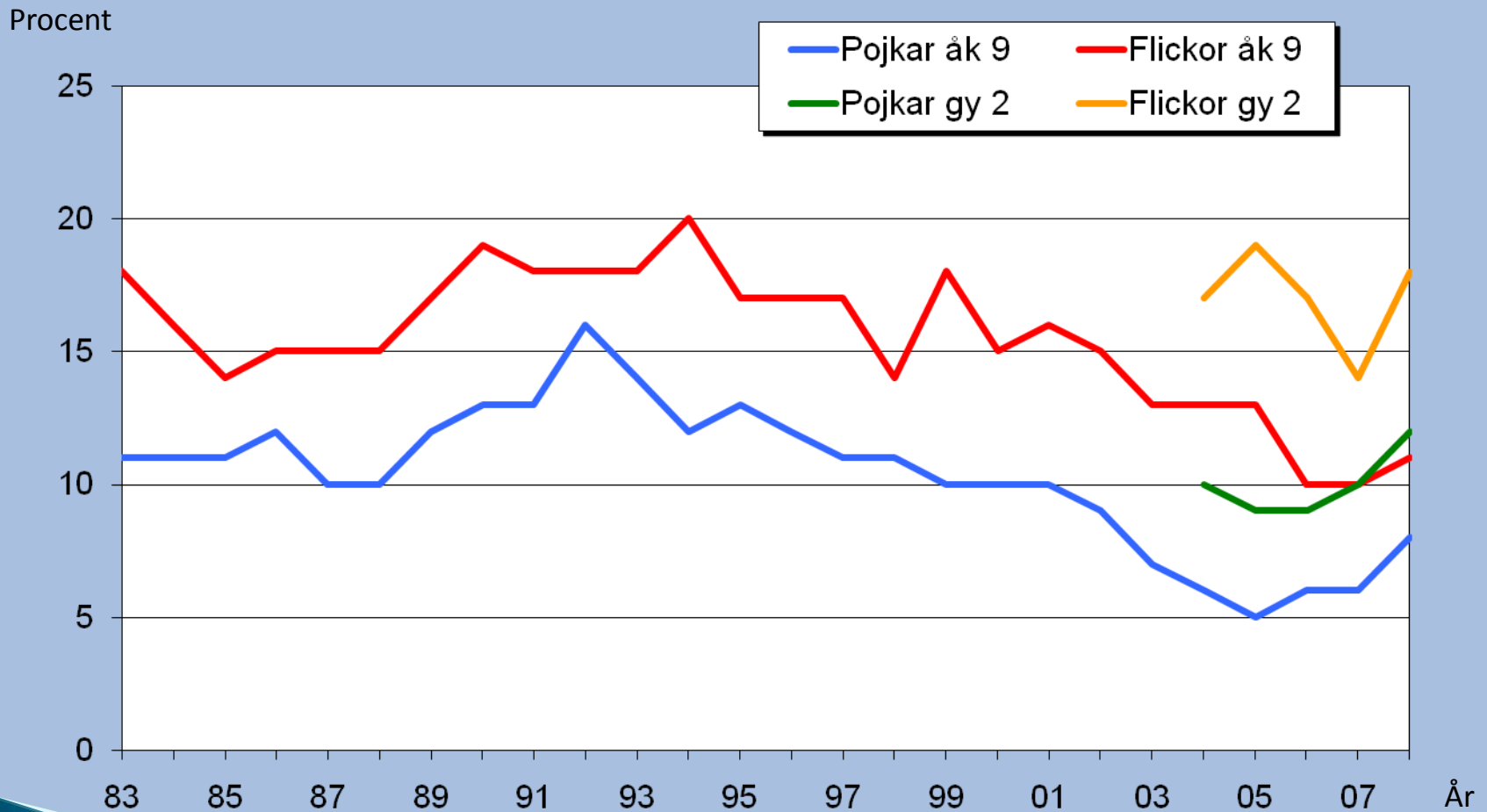
15-19 20-29 30-39 40-



Den årliga försäljningen av cigaretter (st) respektive andra tobaksvaror för rökning (cigarrer/cigariller och röktobak) och snus i gram per person 15 år och äldre. 1970–2007.

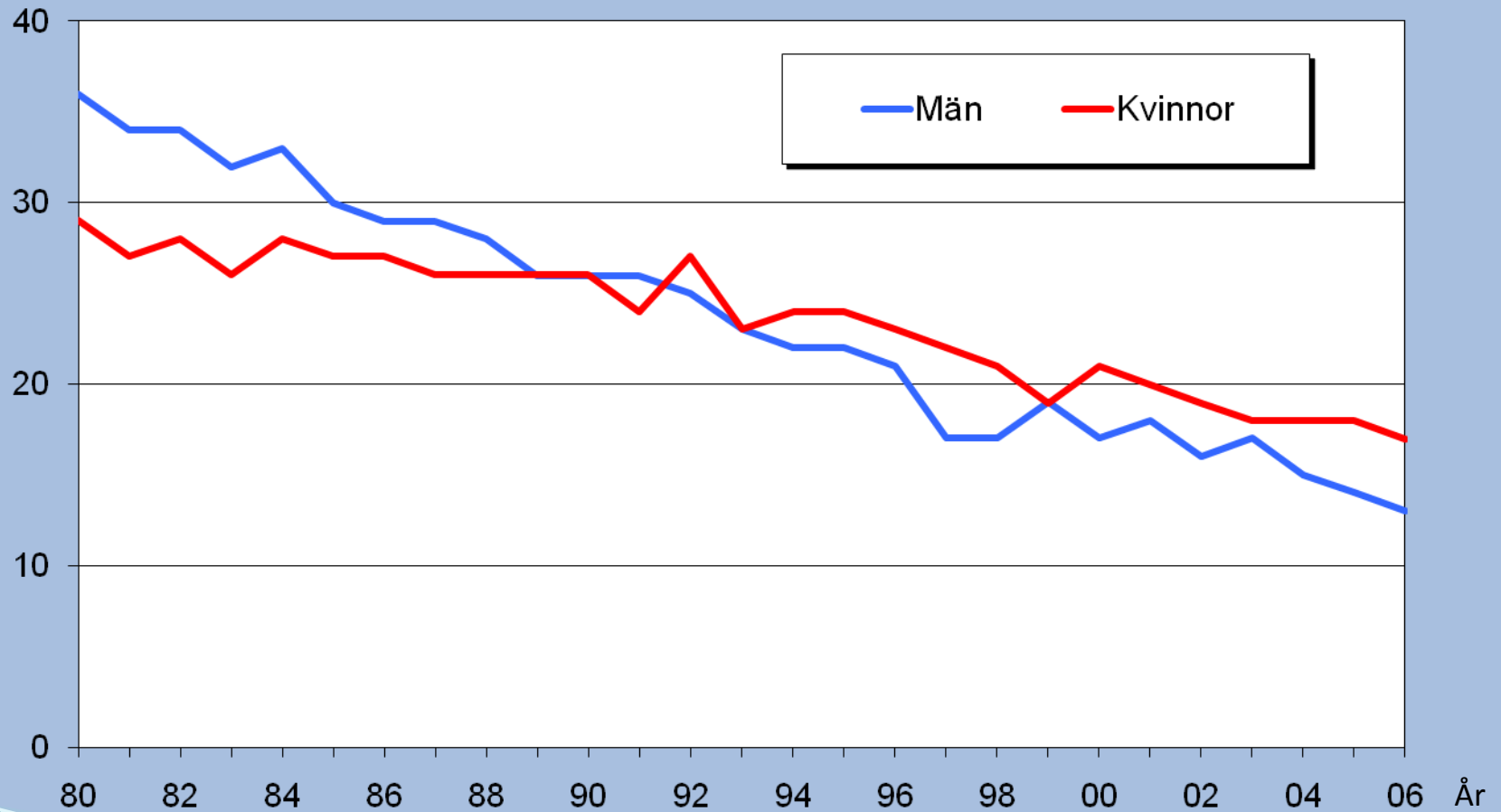


Andelen elever i årskurs 9 och gymnasiets årskurs 2 som uppgett att de röker dagligen/nästan dagligen. 1983–2008.



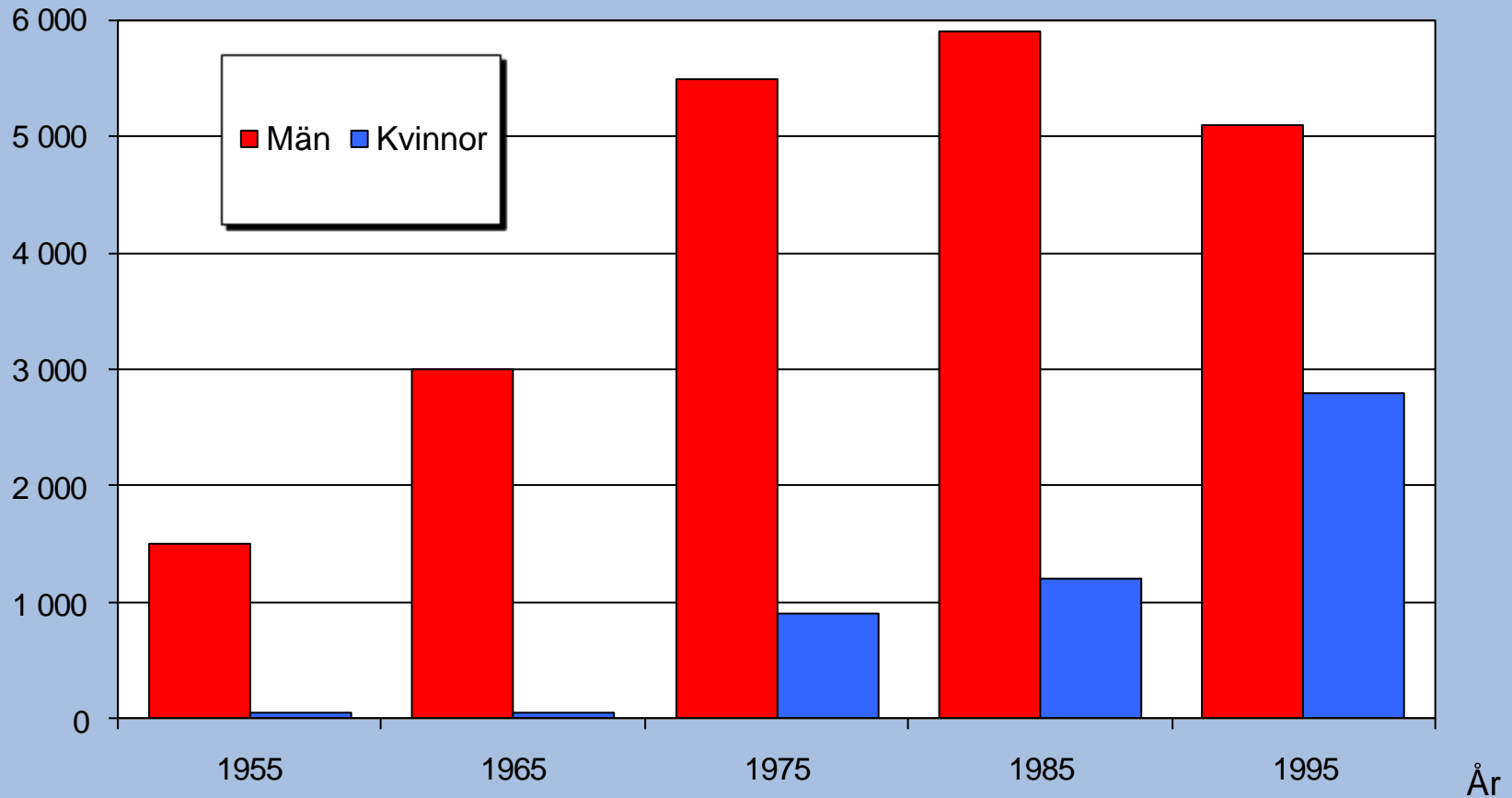
Andelen dagligrökare i den vuxna befolkningen (16–84 år). 1980–2006.

Procent



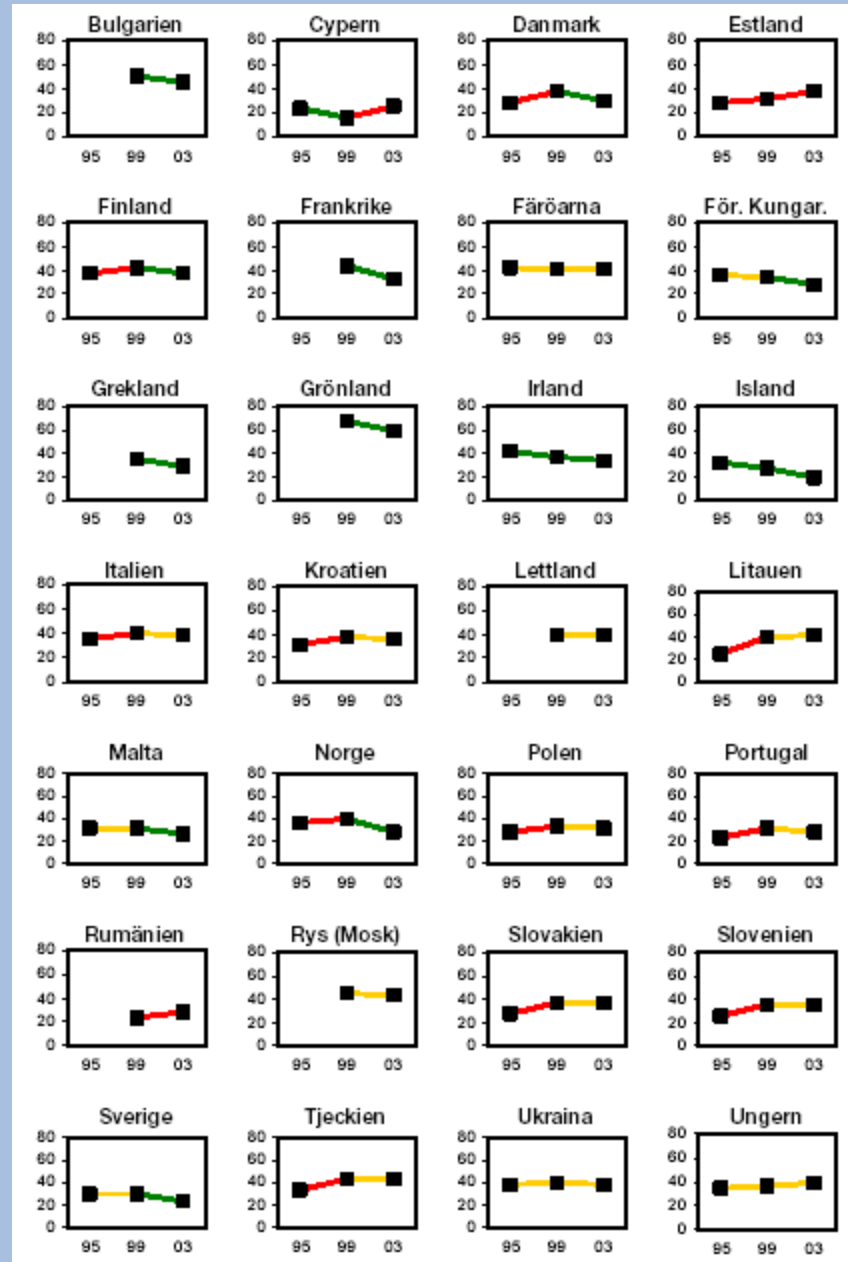
Antalet rökningrelaterade dödsfall i Sverige fördelat på kön. 1955–1995.

Antal



**Andelen 15–16-åriga
elever i olika länder
som rökt cigaretter
minst en gång de
senaste 30 dagarna.**

1995, 1999 och 2003.



Andelen 16–84 åringar som röker dagligen, snusar dagligen, har riskabla alkoholvanor samt har använt cannabis senaste året (2007), fördelat på kön.

