

## Alkoholkonsumtionen i Sverige 2018

CAN Rapport 184

Björn Trolldal



**Centralförbundet för alkohol- och narkotikaupplysning, CAN**

Layout: Oh Dear form

ISSN 0283-1198 (tryck)

ISBN 978-91-7278-301-0 (tryck)

ISBN 978-91-7278-300-3 (pdf)

URN:NBN:se:can-2019-7 (pdf)

# Alkoholkonsumtionen i Sverige 2018

Björn Trolldal



Centralförbundet för alkohol- och narkotikaupplysning

Rapport 184

Stockholm 2019



# Förord

Centralförbundet för alkohol- och narkotikaupplysning, CAN, är ett nationellt kompetenscentrum inom ANDT-området. Vårt uppdrag är att sprida kunskap om konsumtions- och skadeutvecklingen av alkohol och andra droger i samhället. Det gör vi genom undersökningar, sammanställningar och forskning, men även via kunskapshöjande insatser.

Våra större återkommande nationella undersökningar är Skolelevers drogvanor, Monitormätningarna och Vanor och konsekvenser.

CAN är en del av civilsamhället med omkring 50 medlemsorganisationer. CAN:s styrelse utses av Forskningsrådet för hälsa, arbetsliv och välfärd (Forte), Vetenskapsrådet, Folkhälsomyndigheten, Socialstyrelsen samt av årsmötet där medlemsorganisationerna finns representerade. Regeringen utser ordförande och vice ordförande.

Monitormätningarnas huvudsyfte är att ge en bild av den totala alkohol- och tobaks-konsumtionen i Sverige, där både registrerade och oregistrerade källor inkluderas i beräkningarna. Mätningarna startades i juni år 2000 och har sedan dess pågått kontinuerligt. Ungefär 320 000 respondenter har intervjuats i mätningarna sedan starten. CAN har varit ansvariga för Monitormätningarna sedan 2013. Alkoholdelen i mätningarna finansieras av Systembolaget.

I föreliggande rapport presenteras aktuella beräkningar av den totala alkoholanskaffningen och de olika registrerade och oregistrerade delmängderna till och med 2018. Beräkningarna redovisas för hela den aktuella perioden 2001–2018, men med fokus på den senaste tioårsperioden.

Rapporten har författats av Björn Trolldal. Ulf Guttormsson och Martina Zetterqvist har på olika sätt varit mycket behjälpliga i arbetet med rapporten.

CAN vill passa på att tacka alla som har medverkat i undersökningarna eller som på annat sätt har bidragit till undersökningarnas genomförande under åren.

Stockholm i september 2019  
Centralförbundet för alkohol- och narkotikaupplysning

Charlotta Rehnman Wigstad  
Direktör



# Innehåll

Sammanfattning .....	9
1. Inledning .....	11
2. Resultat .....	14
Registrerad, oregistrerad och total alkoholanskaffning .....	14
Registrerad och oregistrerad anskaffning av respektive dryck .....	24
3. Diskussion .....	31
4. Referenser .....	35
Bilaga 1. Tabellbilaga .....	37
Bilaga 2. Material och metod .....	46





# Sammanfattning

I Monitormätningarna summeras den registrerade delen av alkoholanskaffningen med den oregistrerade delen för att få en bild av den totala konsumtionen i landet. Den registrerade delen utgörs av alkohol som säljs i Sverige, det vill säga på Systembolaget, restauranger och i livsmedelsbutiker. Den oregistrerade delen består av alkohol som förs in i landet i samband med resor, hemtillverkning, köp av smugglad alkohol och köp via internet.

I den här rapporten redovisas uppgifter om anskaffning av alkohol i befolkningen för perioden 2001–2018, med betoning på den senaste tioårsperioden 2009–2018. Alla uppgifter avser, eller är baserade på, liter ren alkohol per invånare 15 år och äldre.

## Den totala alkoholkonsumtionen

- Den totala konsumtionen sjönk något under 2018 jämfört med 2017.
- Under 2018 uppgick den totala konsumtionen till 8,83 liter ren alkohol per invånare 15 år och äldre, vilket är 2 % lägre än under 2017.
- Under den senaste 10-årsperioden, mellan 2009 och 2018, har den totala konsumtionen minskat med 7 %.
- Under 2018 ökade restaurangernas och Systembolagets försäljning. Dessutom steg hemtillverkningen något. Däremot minskade framförallt resandeförsörelsen men även köp av smugglad alkohol. Även folkölsförsäljningen och köp på internet sjönk något, men dessa förändringar var små.
- Under 2018 stod den registrerade delen för 81,5 % av den totala konsumtionen och den oregistrerade delen för 18,5 %.

## Den registrerade konsumtionens olika delar

- Den registrerade konsumtionen uppgick under 2018 till 7,20 liter ren alkohol per invånare 15 år och äldre. Det är en ökning med 2 % jämfört med 2017.
- Systembolagets försäljning steg under 2018 jämfört med 2017. Försäljningen var 5,79 liter ren alkohol per invånare 15 år och äldre under 2018, vilket är en ökning med 2 % jämfört med året innan. Under den senaste 10-årsperioden har Systembolagets försäljning ökat med 1 %.
- Restaurangkonsumtionen uppgick under 2018 till 0,97 liter, vilket är en ökning med 5 % jämfört med 2017. Under de senaste 10 åren är ökningen också 5 %.
- Folkölsförsäljningen minskade något under 2018 jämfört med 2017. Den sjönk med 1 %, men jämfört med 10 år tillbaka var minskningen 29 %.
- Under den senaste 10-årsperioden har den registrerade delen av konsumtionen minskat med 1 %.

### **Den oregistrerade konsumtionens olika delar**

- Den oregistrerade delen av konsumtionen uppgick under 2018 till 1,63 liter ren alkohol per invånare 15 år och äldre, vilket är en minskning med 16 % jämfört med 2017.
- Minskningen beror framförallt på lägre resandeförsel. Den var 0,92 liter under 2018, vilket är 25 % lägre än under 2017. En bidragande orsak till detta är med stor sannolikhet den kraftigt försvagade svenska kronan i förhållande till Euron.
- Även köpen av smugglad alkohol minskade under 2018. Denna delmängd sjönk med 6 %.
- Köp via internet sjönk också, men förändringen är marginell i sammanhanget.
- Hemtillverkningen uppvisade en mindre ökning under 2018, framförallt tillverkningen av vin.
- Under den senaste tioårsperioden, det vill säga jämfört med 2009, har den oregistrerade delen av konsumtionen sjunkit med 27 %.

### **De olika källornas andelar av totalkonsumtionen**

- De olika källornas andelar av den totala konsumtionen var under 2018 följande: Systembolaget 65,6 %, restauranger 11,0 %, resandeförsel 10,4 %, folköl 5,0 %, köp av smugglad alkohol 4,4 %, hemtillverkning 2,5 % och internet 1,2 %.
- De större förändringarna under 2018 jämfört med 2017 var framförallt Systembolagets ökade andel (+2,5 procentenheter) och resandeförselns minskade andel (- 3,2 procentenheter).

### **Dominerande drycker per anskaffningskälla**

- Försäljningen av vin står för 54 % av Systembolagets försäljning och starkölet för 29 %.
- Restaurangförsäljningen domineras av starkölet som står för 58 % av försäljningen, följt av vin med 29 %.
- Sprit står för 51 % av resandeförseln och starkölet för 26 %.
- Starkölet är störst när det gäller köp av smugglad alkohol med en andel på 57 % följt av sprit med 31 %.
- Vinet är störst både när det gäller hemtillverkning och köp via internet.

### **Dryckernas andelar av totalkonsumtionen**

- Under 2018 stod vin för den största andelen av totalkonsumtionen med 42,6 %, följt av starköl med 31,8 %, sprit 18,9 %, folköl 5,0 % och cider (inklusive så kallad "alkoläsk") med 1,7 %.
- Vinet och starkölens andelar steg jämfört med 2017 samtidigt som spritandelen gick ner.

# I. Inledning

## Bakgrund

I Monitormätningarna summeras den registrerade delen av alkoholanskaffningen med den oregistrerade delen för att få en bild av den totala konsumtionen i landet. Den registrerade delen utgörs av alkohol som säljs inom landet, det vill säga på Systembolaget, restauranger och i livsmedelsbutiker. Denna del kallas för ”registrerad” eftersom försäljningen via dessa kanaler finns statistikförd hos Systembolaget, Folkhälsomyndigheten och Sveriges Bryggerier.

Den oregistrerade delen består av alkohol som förs in i landet i samband med resor, hemtillverkning, köp av smugglad alkohol och köp via internet. Denna del finns av naturliga skäl inte statistikförd någonstans. Den kartläggs istället med hjälp av Monitormätningarnas löpande frågeundersökning som omfattar drygt 18 000 personer per år. Totalt har 320 000 personer blivit intervjuade sedan starten.

I mätningarna följs konsumtionen på anskaffningsplanet (köp, införsel och hemtillverkning) och inte på konsumtionsplanet. Över en längre tidsperiod är dock konsumtionen i princip densamma som anskaffningen. Om inte annat specifikt anges används begreppen anskaffning och konsumtion synonymt i denna rapport. I rapporten redovisas uppgifter för perioden 2001–2018, men med fokus på den senaste tioårsperioden 2009–2018. Konsumtionen (eller anskaffningen) anges i, eller är baserad på, liter ren alkohol per invånare 15 år och äldre.

## Rapportens disposition

Rapporten inleds med en kort beskrivning av de datamaterial som används i Monitormätningarna. I resultatavsnittet redovisas de aktuella förändringarna i de olika registrerade och oregistrerade delmängderna samt hur konsumtionen för de olika dryckerna har utvecklats över tid. I resultatdelens tabeller redovisas uppgifter för den senaste tioårsperioden. I det avslutande diskussionsavsnittet relateras bland annat de aktuella resultaten till utvecklingen av andra externa indikatorer på konsumtionsutvecklingen.

Det finns två bilagor till rapporten. Bilaga 1 är en tabellbilaga där uppgifter för hela den aktuella perioden 2001–2018 presenteras. På CAN:s hemsida finns även motsvarande tabellbilaga i excelformat (CAN, 2019). Bilaga 2 innehåller en fördjupad beskrivning av de datamaterial och den metodik som används i Monitormätningarna.

## Registrerad försäljning av alkoholdrycker

Den i Sverige registrerade försäljningen består av försäljning på Systembolaget och på restauranger samt av folköl i livsmedelsbutiker. Uppgifterna om försäljningen på Systembolaget erhålls direkt från Systembolaget. Försäljning på restauranger baseras på parti-handlarnas redovisade uppgifter som publiceras av Folkhälsomyndigheten.

Försäljningen av folköl beräknas av företaget Delfi Marknadspartner AB, på uppdrag av Sveriges Bryggerier. Delfi redovisar uppgifter om försäljningen från de företag som ingår i deras undersökningar, vilket är den övervägande majoriteten. För övriga företag görs en uppskattning. I de redovisade uppgifterna om folkölsförsäljningen i föreliggande rapport ingår även den försäljning som sker på restauranger eller andra serveringsställen. Den delen uppgår till knappt 1 % av den totala folkölsförsäljningen men redovisas inte separat i rapporten.

Dryckeskategorin "cider och blanddrycker" särredovisas inte i den officiella restaurangstatistiken, utan dessa drycker ingår istället i respektive huvudkategori, det vill säga som sprit, vin eller starköl beroende på alkoholbasen. Detta får till följd att uppgifterna om total anskaffning av cider inte ger en fullständig bild av konsumtionen av dessa drycker i landet. Vad gäller dryckeskategorin "cider" i den här rapporten så ingår även så kallade blanddrycker och "alkoläsk".

### **Sveriges bryggeriers ändrade uppgifter om folkölsförsäljningen jämfört med tidigare publicerade uppgifter åren 2016 och 2017**

Sveriges bryggerier har reviderat sina tidigare publicerade uppgifter om folkölsförsäljningen för åren 2016 och 2017. För båda åren handlar det om att försäljningen korrigerats ner. De nya uppgifterna för år 2016 ger en försäljning av folköl som motsvarar 0,47 liter alkohol per person 15 år och äldre, jämfört med de tidigare publicerade uppgifterna på 0,51 liter. Detta påverkar i motsvarande grad de tidigare publicerade uppgifterna om den totala konsumtionen år 2016. De korrigerade uppgifterna ger en total konsumtion på 9,00 liter jämfört med de tidigare publicerade 9,04.

På motsvarande sätt har folkölsförsäljningen för 2017 korrigerats från 0,48 liter till 0,44 liter vilket ger en total konsumtion på 8,98 liter istället 9,02. Alla statistiksammansättningar i föreliggande rapport har uppdaterats i enlighet med dessa korrigeringar.

### **Oregistrerad anskaffning av alkohol**

Den oregistrerade delen av den totala konsumtionen består av fyra delmängder: alkohol som förs in i landet i samband med resor, hemtillverkning, köp av smugglad alkohol och köp via internet. I Monitormätningarna kartläggs dessa delmängder med hjälp av en löpande frågeundersökning som omfattar cirka 18 000 personer per år. Sedan starten under år 2000 har ungefär 320 000 personer blivit intervjuade.

För att minska effekterna av olika faktorer som kan snedvrída svaren i undersökningen, baseras undersökningen på fyra huvudprinciper. Dessa principer är:

#### **1. Undvikande av mått på konsumtionsplanet**

I den här delen av Monitormätningarna mäts konsumtionen på anskaffningsplanet (köp, införsel och hemtillverkning) och inte på konsumtionsplanet.

#### **2. Kort observationstid**

För att i möjligaste mån undvika bland annat glömskeeffekter är det viktigt med så kort observationstid som möjligt. I frågeundersökningen ställs därför frågor om respondenternas anskaffning under de senaste 30 dagarna.

### 3. Mätning på aggregerad nivå

Eftersom frågorna i mätningarna i den här delen avser anskaffning av alkoholdrycker, där summan av de oregistrerade delmängderna summeras med de registrerade, så följer att resultaten avser utvecklingen av konsumtionen på aggregerad, nationell nivå, och således inte på individnivå.

### 4. Uppräkning av självrapporterade uppgifter

Eftersom de oregistrerade mängderna som fångas in i undersökningen av olika skäl är lägre än de faktiska nivåerna, bland annat till följd av bortfall och underrapportering, genomförs vissa korrigeringar. Dessa korrigeringar baseras på frågor om hur mycket alkohol respondenterna uppger att de har köpt på Systembolaget. Svaren jämförs med den faktiska försäljningen och skillnaden mellan respondenternas uppgivna köp och Systembolagets faktiska försäljning används som en uppräkningsfaktor, per dryckestyp, för att räkna upp de olika delmängderna oregistrerad alkohol.

I uppräknningen tas också hänsyn till att de olika oregistrerade delmängderna i varierande utsträckning är koncentrerade till dem som dricker allra mest, en grupp som är över-representerad i bortfallet. För en detaljerad beskrivning av den metodik som används se bilaga 2, Leifman & Trolldal (2014a) samt Trolldal & Leifman (2018). För en teknisk beskrivning av den metodik som används se Nyfjäll & Trolldal (2019).

## 2. Resultat

### Inledning

I detta avsnitt redovisas beräkningarna av de olika registrerade och oregistrerade delmängderna av alkoholkonsumtion. Det inleds med en redovisning av den totala anskaffningen uppdelad på oregistrerad och registrerad konsumtion från 2001 till 2018, samt hur stora de sju olika delmängdernas andelar var under 2018. Därefter följer en redovisning av de sju delmängdernas utveckling under de senaste tio åren.

Resultatredovisningen fortsätter med ett avsnitt om hur stor andel av respektive dryck som de olika anskaffningskällorna står för, och därefter det omvända, det vill säga hur stor andel av respektive källa som de olika dryckerna står för.

Därefter följer ett avsnitt om de registrerade och oregistrerade delarnas av respektive dryck utvecklats under den senaste tioårsperioden samt dryckernas andelar av totalkonsumtionen under perioden.

## Registrerad, oregistrerad och total alkoholan­skaffning

I figur 1 redovisas anskaffningen totalt och uppdelat på registrerade och oregistrerade delmängder, i ren alkohol per invånare 15 år och äldre under perioden 2001–2018, se även tabell 1 (samt tabell 11 i bilaga 1).

### Total anskaffning

Den totala anskaffningen, eller konsumtionen, var under 2018 något lägre än under 2017. Under 2018 uppgick den till 8,83 liter ren alkohol per invånare 15 år och äldre jämfört med 8,98 liter under 2017. Det är en minskning med 2 %.

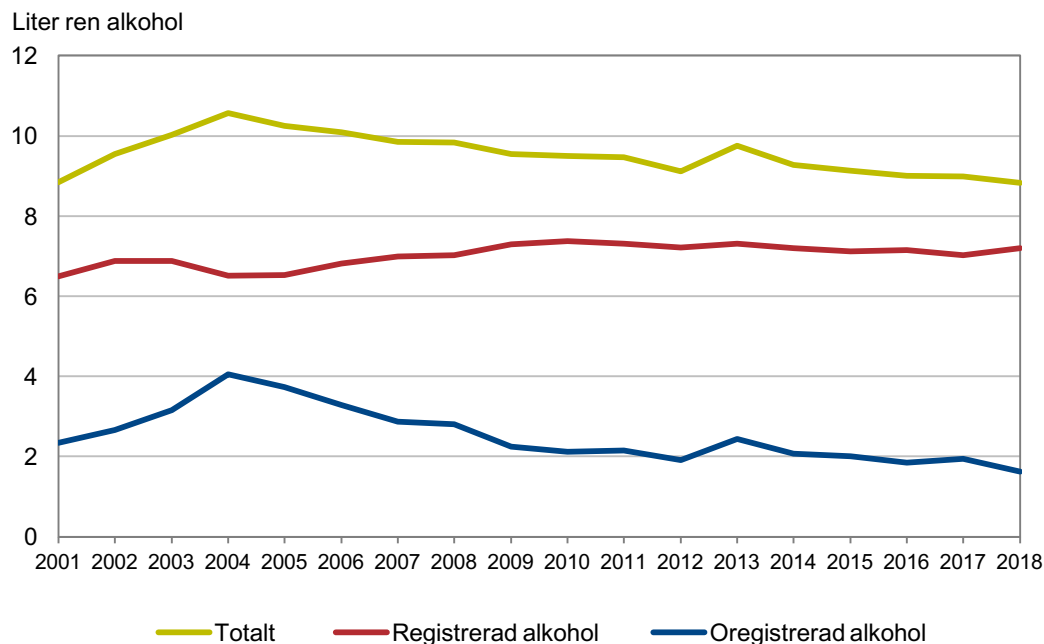
Under 2009 var den totala anskaffningen 9,54 liter, vilket innebär att den minskat med 7 % under den senaste tioårsperioden, 2009–2018.

### Registrerad och oregistrerad anskaffning

Den registrerade delen av anskaffningen var 7,20 liter ren alkohol per invånare 15 år och äldre under 2018. Det är en ökning med 2 % jämfört med 2017, men en minskning med 1 % jämfört 2009. Den registrerade försäljningen har alltså legat på relativt stabil nivå under de senaste 10 åren. Dess andel av den totala konsumtionen har dock ökat från 76,5 % till 81,5 %, vilket är en ökning med 5,0 procentenheter sedan 2009. Under 2018 steg andelen med 3,3 procentenheter jämfört med 2017.

Den oregistrerade delen var 1,63 liter under 2018, vilket är en minskning med 27 % sedan 2009 och med 16 % sedan 2017.

Under den senaste tioårsperioden har dess andel av totalkonsumtionen minskat med 5 procentenheter, från 23,5 % till 18,5 %. Under 2018 sjönk andelen med 3,3 procentenheter jämfört med året innan.



**Figur 1.** Total samt registrerad och oregistrerad alkoholanskaffning, i liter ren alkohol per invånare 15 år och äldre, 2001–2018.

Under början av 00-talet steg den oregistrerade anskaffningen kraftigt, vilket påverkade den totala anskaffningen. Detta skedde samtidigt som införselkvoterna, som funnits för att begränsa resandeförseln, successivt togs bort vid införsel för privat bruk. Därefter sjönk den oregistrerade delen mer eller mindre kontinuerligt fram till ungefär 2010, men har även därefter minskat ytterligare. Under 2013 steg dock den oregistrerade anskaffningen tillfälligt. En bidragande orsak var med stor sannolikhet den då starka svenska kronan i förhållande till euron.

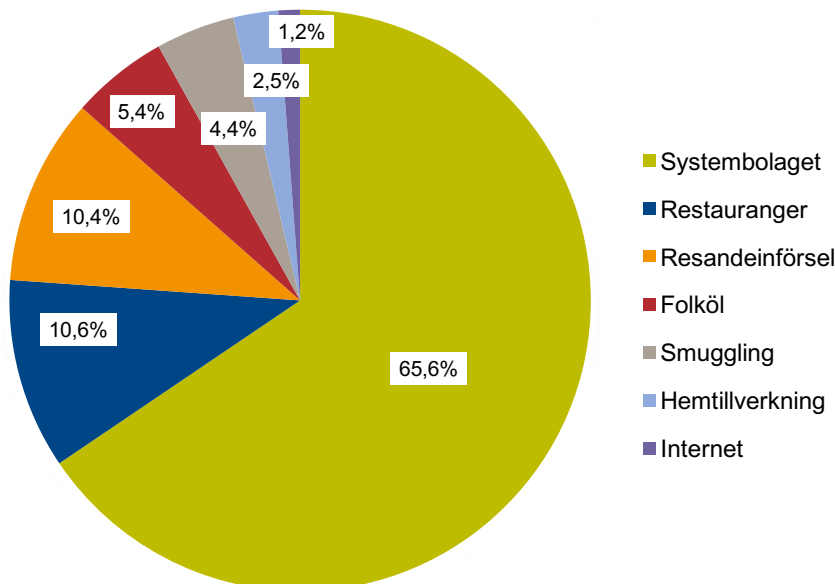
Den registrerade anskaffningen sjönk något under 2004 för att sedan stiga. Under de senaste tio åren har den registrerade försäljningen dock varit relativt stabil.

### Anskaffningens olika delmängder under 2018

I figur 2 redovisas den totala alkoholkonsumtionen uppdelad på de olika anskaffningskällorna i procent under 2018. Systembolaget står för den största andelen på 65,6 %. Därefter följer försäljning på restauranger med 11,0 %, resandeförseln 10,4 %, och folkölsförsäljningen i livsmedelsbutiker med 5,0 %.

Köp av smugglad alkohol hade en andel på 4,4 % under 2018 och hemtillverkning 2,5 % medan internethandelns andel var 1,2 %.

Under 2018 utgjorde den registrerade försäljningen 81,5 % av den totala konsumtionen och de oregistrerade källorna 18,5 %. Förändringarna jämfört med 2017 uppgick till 3,3 procentenheter för de båda delmängderna till den registrerade försäljningens förmån.



**Figur 2.** Den totala alkoholkonsumtionen i liter ren alkohol per invånare 15 år och äldre, fördelad på olika ursprungskällor i procent, 2018.

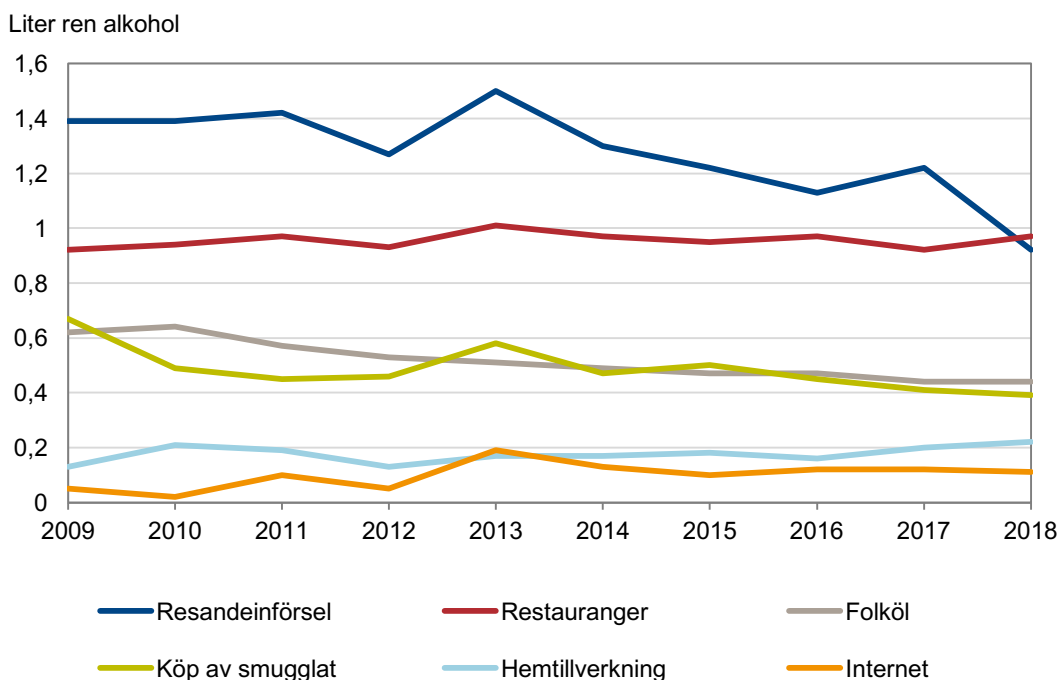
## Förändringar i de sju registrerade och oregistrerade delmängderna 2009–2018

### Inledning

I detta avsnitt följer en beskrivning av de sju olika delmängdernas utveckling mellan åren 2009 och 2018, se tabellerna 1 och 2 samt figur 3. I bilaga 1, tabellerna 11 och 12 finns motsvarande uppgifter för hela perioden 2001–2018.

I figur 3 visas utvecklingen för sex av de sju delmängderna. Eftersom Systembolagets andel av totalkonsumtionen är så pass stor utgår dess utveckling i figuren för att förändringar i övriga anskaffningskällor ska framgå tydligare.





**Figur 3:** Sex av de sju olika anskaffningskällornas utveckling under perioden 2009–2018, i liter ren alkohol per invånare 15 år och äldre. (Systembolagets utveckling visas inte i denna figur.)

### Försäljning på Systembolaget

När det gäller den totala anskaffningen dominerar Systembolaget bland de olika källorna. Under 2018 uppgick försäljningen till 5,79 liter ren alkohol per invånare 15 år och äldre. Systembolagets försäljningsvolym har legat på en stabil nivå under tioårsperioden men ökade med 2 % mellan 2017 och 2018.

Systembolagets andel av konsumtionen har ökat med 5,3 procentenheter, från 60,4 % till 65,6 % sedan 2009. Mellan 2017 och 2018 ökade andelen med 2,5 procentenheter.

### Försäljning på restauranger

Restauranger med serveringstillstånd kommer för första gången sedan mätningarna påbörjades på andra plats i storleksordning bland de olika källorna. Försäljningen uppgick under 2018 till 0,97 liter ren alkohol. Det är en ökning med 5 % jämfört med 2017.

Även restaurangernas försäljningsvolym har legat på en relativt stabil nivå under tioårsperioden. Deras andel uppgick under 2018 till 11,0 %, vilket är en ökning med 1,3 procentenheter jämfört med 2009 då denna andel låg på 9,7 %. Mellan åren 2017 och 2018 ökade andelen med 0,7 procentenheter.

### Resandeförsel

Resandeförseln utgör den tredje största källan. Införseln var 0,92 liter ren alkohol under 2018. Det är en minskning med 34 % sedan 2009 och med 25 % sedan 2017. Dessa förändringar innebär att försäljningen på restauranger har passerat resandeförseln i storleksordningen bland källorna, men skillnaden är liten.

Mellan 2017 och 2018 har dock inte resandet minskat i någon större utsträckning och inte heller andelen personer som fört med sig alkohol tillbaka från en utlandsresa. Den minskade resandeförseln mellan 2017 och 2018 beror istället på att mängden alkohol dessa personer för med sig vid resorna har blivit mindre.

Även införselns andel av totalkonsumtionen har minskat under de senaste tio åren, från 14,6 % till 10,4 %. Det är en minskning med 4,2 procentenheter. Mellan de två senaste åren uppgick minskningen till 3,2 procentenheter.

**Tabell 1.** Alkoholanskaffningens olika delmängder i liter ren alkohol per invånare 15 år och äldre, 2009–2018.

Delmängd											Förändring	
	2009	2010	2011	2012	2013	2014	2015	2016	2017	2018	2009–2018	2017–2018
<b>Totalt</b>	<b>9,54</b>	<b>9,50</b>	<b>9,47</b>	<b>9,12</b>	<b>9,75</b>	<b>9,27</b>	<b>9,13</b>	<b>9,00</b>	<b>8,98</b>	<b>8,83</b>	<b>-7 %</b>	<b>-2 %</b>
<b>Registrerat</b>	<b>7,30</b>	<b>7,38</b>	<b>7,32</b>	<b>7,21</b>	<b>7,32</b>	<b>7,20</b>	<b>7,12</b>	<b>7,15</b>	<b>7,03</b>	<b>7,20</b>	<b>-1 %</b>	<b>+2 %</b>
Systembolaget	5,76	5,80	5,78	5,75	5,80	5,74	5,70	5,71	5,67	5,79	+1 %	+2 %
Restauranger	0,92	0,94	0,97	0,93	1,01	0,97	0,95	0,97	0,92	0,97	+5 %	+5 %
Folköl	0,62	0,64	0,57	0,53	0,51	0,49	0,47	0,47	0,44	0,44	-29 %	-1 %
<b>Oregistrerat</b>	<b>2,24</b>	<b>2,12</b>	<b>2,16</b>	<b>1,91</b>	<b>2,44</b>	<b>2,08</b>	<b>2,01</b>	<b>1,85</b>	<b>1,95</b>	<b>1,63</b>	<b>-27 %</b>	<b>-16 %</b>
Resandeförsel	1,39	1,39	1,42	1,27	1,50	1,30	1,22	1,13	1,22	0,92	-34 %	-25 %
Köp av smugglat	0,67	0,49	0,45	0,46	0,58	0,47	0,50	0,45	0,41	0,39	-42 %	-6 %
Hemtillverkning	0,13	0,21	0,19	0,13	0,17	0,17	0,18	0,16	0,20	0,22	+67 %	+6 %
Internet	0,05	0,02	0,10	0,05	0,19	0,13	0,10	0,12	0,12	0,11	a)	-7 %

Källor: Monitormätningarna, Systembolaget, Folkhälsomyndigheten och Sveriges Bryggerier.

Pga. avrundning är delmängderna inte alltid identisk med totalsumman.

a) Ej meningsfullt att redovisa.

### Folkölsförsäljning

På fjärde plats återfinns försäljningen av folköl, inklusive det folköl som säljs på restauranger. Folkölsförsäljningen var 0,44 liter ren alkohol under 2018, vilket är en minskning med 29 % jämfört med 2009. Mellan de två senaste åren var dock minskningen marginell.

Folkölets andel av totalkonsumtionen var 5,0 % under 2018 jämfört med 6,5 % under 2009. Det är alltså en minskning med 1,5 procentenheter under de senaste 10 åren.

Folkölet är uppdelat i två kategorier med olika alkoholhalt. Den ena kategorin har en halt på maximalt 3,5 % och den andra innehåller öl med maximalt 2,8 % alkohol. Folkölet med den högre alkoholhalten stod för 70,9 % av de sålda folkölsvolymerna under 2018. Övriga 29,1 % var folköl med en alkoholhalt på 2,8 %. (Uppgifterna har erhållits från Sveriges Bryggerier.)

## Köp av smugglade alkoholdrycker

Köp av smugglade alkoholdrycker är den femte största källan. Dessa köp var 0,39 liter ren alkohol per invånare 15 år och äldre under 2018.

Det motsvarar en andel på 4,4 % av totalkonsumtionen. Det är en minskning med 2,6 procentenheter jämfört med 2009 då denna andel var 7,0 %. Under 2018 sjönk andelen med 0,2 enheter jämfört med 2017.

**Tabell 2.** De olika delmängdernas andelar i procent av den totala alkoholanskaffningen, baserat på liter ren alkohol per invånare 15 år och äldre, 2009–2018. Förändring i procentenheter.

Delmängd (%)											Förändring i procentenheter	
	2009	2010	2011	2012	2013	2014	2015	2016	2017	2018	2009–2018	2017–2018
<b>Registrerat</b>	<b>76,5</b>	<b>77,7</b>	<b>77,2</b>	<b>79,1</b>	<b>75,0</b>	<b>77,6</b>	<b>78,0</b>	<b>79,5</b>	<b>78,3</b>	<b>81,5</b>	<b>+5,0</b>	<b>+3,3</b>
Systembolaget	60,4	61,1	61,0	63,1	59,5	61,9	62,4	63,4	63,1	65,6	+5,3	+2,5
Restauranger	9,7	9,9	10,2	10,2	10,3	10,5	10,5	10,8	10,2	11,0	+1,3	+0,7
Folköl	6,5	6,7	6,0	5,8	5,2	5,3	5,2	5,2	4,9	5,0	-1,5	0,0
<b>Oregistrerat</b>	<b>23,5</b>	<b>22,3</b>	<b>22,8</b>	<b>20,9</b>	<b>25,0</b>	<b>22,4</b>	<b>22,0</b>	<b>20,5</b>	<b>21,7</b>	<b>18,5</b>	<b>-5,0</b>	<b>-3,3</b>
Resandeförsel	14,6	14,6	15,0	13,9	15,4	14,0	13,4	12,5	13,6	10,4	-4,2	-3,2
Köp av smugglat	7,0	5,2	4,8	5,0	5,9	5,0	5,5	5,0	4,6	4,4	-2,6	-0,2
Hemtillverkning	1,4	2,2	2,0	1,4	1,7	1,9	2,0	1,8	2,3	2,5	+1,1	+0,2
Internet	0,5	0,2	1,0	0,6	1,9	1,4	1,1	1,3	1,3	1,2	+0,7	-0,1
<b>Totalt</b>	<b>100</b>	<b>100</b>	<b>100</b>	<b>100</b>	<b>100</b>	<b>100</b>	<b>100</b>	<b>100</b>	<b>100</b>	<b>100</b>	<b>100</b>	<b>100</b>

Källor: Monitormätningarna, Systembolaget, Folkhälsomyndigheten och Sveriges Bryggerier.  
Pga. avrundning är summan av delmängderna inte alltid identisk med totalsumman.

## Hemtillverkning

Hemtillverkning är den näst minsta delmängden som ingår i Monitormätningarna. Denna tillverkning, inklusive hembränning av sprit, uppgick till 0,22 liter ren alkohol under 2018, vilket motsvarar 2,5 % av totalkonsumtionen. Det är en ökning med 1,1 procentenheter jämfört med 2009 då andelen var 1,4 %. Under 2018 ökade andelen med 0,2 procentenheter jämfört med 2017.

## Internet

Den minsta kategorin som mäts i Monitormätningarna är internethandeln. Den uppgick till 1,2 % av totalkonsumtionen under 2018 och har legat på en relativt stabil nivå under senare år. Jämfört med 2009 har dock internethandeln ökat med 0,7 procentenheter. I den internethandel som mäts ingår inte Systembolagets försäljning via internet.

## De olika anskaffningskällornas andelar av respektive dryck

### Inledning

I tabell 3 redovisas de olika källornas andelar av respektive dryck under perioden 2009–2018. (I bilaga 1, tabell 13, finns motsvarande uppgifter för hela perioden 2001–2018.)

För samtliga drycker stod Systembolaget för den största andelen av de mängder som anskaffades under 2018. Systembolagets andel var störst för cider med 85,6 % och för vin med 82,4 %. Lägst andel hade Systembolaget för sprit med 52,0 %. Försäljning på restauranger stod för den näst största andelen av starköls- och vinanskaffningen. Däremot stod resandeförseln för den näst största andelen för spritanskaffningen.

### Vin

För vinkonsumtionens del stod Systembolaget för 82,4 % följt av restaurangförsäljningen med 7,4 % och resandeförseln med 5,3 %. Därefter följde hemtillverkning och internet med 2,5 % respektive 1,4 %. Köp av smugglat vin utgjorde 0,9 % av den totala vinkonsumtionen.

### Starköl

Vad gäller starkölet var Systembolagets andel 60,4 %, följt av restaurangförsäljningen med 20,0 %. Därefter följde resandeförseln (8,6 %), köp av smugglat starköl (7,9 %), hemtillverkning (2,6 %) och internet (0,5 %).

### Sprit

Systembolaget stod för 52,0 % av den totala spritkonsumtionen. Det är den lägsta andelen av samtliga drycker. Det beror framförallt på att den andel sprit som förts in i samband med resor var stor och uppgick till 27,9 %, vilket var den största andelen resandeförsel av alla drycker. Försäljning på restauranger stod för 7,6 % av spritanskaffningen. Därefter följer köp av smugglad sprit (7,2 %), hembränning (3,0 %) samt beställningar via internet (2,4 %).

### Cider

Systembolaget stod för 85,6 % av cideranskaffningen. Köp av smugglad cider stod för 7,6 % följt av resandeförsel med 6,0 %. Andelen cider som köpts via internet var 0,8 %. (Försäljningen av cider på restauranger särredovisas inte i den officiella restaurangstatistiken, se bilaga 2).

**Tabell 3.** Den totala alkoholanskaffningen uppdelad på dryck och anskaffningskälla, i liter ren alkohol per invånare 15 år och äldre, 2009–2018.

	2009	2010	2011	2012	2013	2014	2015	2016	2017	2018	Andel 2018
<b>Vin, totalt</b>	<b>3,76</b>	<b>3,83</b>	<b>3,94</b>	<b>3,80</b>	<b>4,00</b>	<b>3,89</b>	<b>3,74</b>	<b>3,76</b>	<b>3,76</b>	<b>3,76</b>	<b>100 %</b>
Systembolaget	3,05	3,13	3,15	3,15	3,20	3,16	3,13	3,12	3,08	3,10	82,4 %
Restaurang	0,26	0,28	0,32	0,28	0,30	0,30	0,27	0,28	0,28	0,28	7,4 %
Resandeförsel	0,29	0,26	0,31	0,29	0,30	0,26	0,22	0,22	0,26	0,20	5,3 %
Hemtillverkning	0,06	0,12	0,10	0,04	0,09	0,09	0,06	0,06	0,05	0,09	2,5 %
Internet	0,03	0,01	0,04	0,02	0,08	0,07	0,06	0,07	0,07	0,05	1,4 %
Köp av smugglat	0,08	0,04	0,02	0,03	0,03	0,01	0,01	0,02	0,02	0,03	0,9 %
<b>Starköl, totalt</b>	<b>2,77</b>	<b>2,64</b>	<b>2,70</b>	<b>2,62</b>	<b>2,79</b>	<b>2,76</b>	<b>2,75</b>	<b>2,77</b>	<b>2,78</b>	<b>2,80</b>	<b>100 %</b>
Systembolaget	1,61	1,59	1,59	1,58	1,60	1,61	1,60	1,62	1,61	1,69	60,4 %
Restaurang	0,51	0,51	0,52	0,52	0,54	0,54	0,55	0,56	0,51	0,56	20,0 %
Resandeförsel	0,33	0,29	0,30	0,28	0,32	0,27	0,24	0,25	0,32	0,24	8,6 %
Köp av smugglat	0,31	0,23	0,28	0,21	0,28	0,28	0,27	0,28	0,25	0,22	7,9 %
Hemtillverkning	0,02	0,02	0,02	0,02	0,02	0,03	0,08	0,06	0,09	0,07	2,6 %
Internet	0,00	0,00	0,00	0,01	0,03	0,03	0,01	0,01	0,01	0,01	0,5 %
<b>Sprit, totalt</b>	<b>2,25</b>	<b>2,25</b>	<b>2,09</b>	<b>2,02</b>	<b>2,29</b>	<b>2,01</b>	<b>2,02</b>	<b>1,87</b>	<b>1,84</b>	<b>1,67</b>	<b>100 %</b>
Systembolaget	0,98	0,96	0,92	0,91	0,89	0,85	0,87	0,87	0,86	0,87	52,0 %
Resandeförsel	0,76	0,83	0,78	0,69	0,86	0,76	0,73	0,64	0,62	0,47	27,9 %
Restaurang	0,15	0,15	0,13	0,13	0,17	0,13	0,13	0,14	0,13	0,13	7,6 %
Köp av smugglat	0,28	0,22	0,14	0,20	0,23	0,17	0,21	0,14	0,13	0,12	7,2 %
Hemtillverkning	0,06	0,07	0,08	0,07	0,06	0,05	0,05	0,04	0,06	0,05	3,0 %
Internet	0,02	0,01	0,05	0,02	0,09	0,03	0,03	0,04	0,04	0,04	2,4 %
<b>Cider, totalt</b>	<b>0,14</b>	<b>0,14</b>	<b>0,16</b>	<b>0,15</b>	<b>0,16</b>	<b>0,13</b>	<b>0,14</b>	<b>0,13</b>	<b>0,15</b>	<b>0,15</b>	<b>100 %</b>
Systembolaget	0,13	0,13	0,12	0,12	0,11	0,11	0,11	0,11	0,12	0,13	85,6 %
Köp av smugglat	.	.	0,01	0,02	0,03	0,01	0,01	0,01	0,02	0,01	7,6 %
Resandeförsel	0,01	0,01	0,03	0,01	0,02	0,01	0,03	0,01	0,02	0,01	6,0 %
Internet	0,00	0,00	0,00	0,00	0,00	0,00	0,00	0,00	0,00	0,00	0,8 %
<b>Folköl</b>	<b>0,62</b>	<b>0,64</b>	<b>0,57</b>	<b>0,53</b>	<b>0,51</b>	<b>0,49</b>	<b>0,47</b>	<b>0,47</b>	<b>0,44</b>	<b>0,44</b>	<b>100 %</b>
<b>Totalt</b>	<b>9,54</b>	<b>9,50</b>	<b>9,47</b>	<b>9,12</b>	<b>9,75</b>	<b>9,27</b>	<b>9,13</b>	<b>9,00</b>	<b>8,98</b>	<b>8,83</b>	<b>100 %</b>

Källor: Monitormätningarna, Systembolaget, Folkhälsomyndigheten och Sveriges Bryggerier.  
Pga. avrundning är summan av delmängderna inte alltid densamma som totalsumman.  
Tecknet . innebär att delmängderna inte mättes det aktuella året.

## **Dryckernas andelar av respektive anskaffningskälla**

I tabell 4 redovisas de olika dryckernas delar av respektive källa mellan åren 2009 och 2018, i antal liter 100 % alkohol per person 15 år och äldre. Dessutom redovisas de olika dryckernas andelar av respektive källa under 2018. (I bilaga 1, tabell 14, finns motsvarande uppgifter för hela perioden 2001–2018.)

### **Systembolaget**

Vin och starköl dominerar Systembolagets försäljning. Vinet stod för 53,5 % av försäljningen och starkölet för 29,2 % under 2018. Försäljningen av sprit var 15,0 %. Cider stod för den lägsta andelen med 2,2 % under året.

### **Restaurangförsäljning**

På restauranger såldes mest starköl, följt av vin. Andelarna var 57,9 % respektive 28,9 % av den totala restaurangkonsumtionen under 2018. Andelen spritdrycker var 13,2 %. (Som nämnts tidigare särredovisas inte cider (och alkoholäsk) i den officiella restaurangstatistiken utan ingår istället i respektive huvudkategori sprit, vin eller starköl, se bilaga 2.)

### **Resandeförsäljning**

Sprit är den dryck som svenskarna för med sig mest av i samband med resor tillbaka från andra länder. Sprints andel av resandeförsäljningen var 50,9 % under 2018 följt av starköl med 26,4 %. Vinet stod för 21,8 % och cidern för 1,0 %.

### **Folkölsförsäljningen**

I de redovisade uppgifterna om försäljning av folköl ingår även den försäljning som sker på restauranger och på andra serveringar. Den delen uppgår till knappt 1 % av den totala folkölsförsäljningen.

### **Köp av smugglad alkohol**

Köp av smugglad alkohol domineras av starköl och sprit. Starkölet stod för 57,3 % och sprit för 31,0. Vin och cider stod för 8,7 % respektive 2,9 %.

### **Hemtillverkning**

Vad gäller hemtillverkningen ökade vinet under 2018 till 43,8 %. Starkölet stod för 33,2 % och den hembrända spriten för 23,0 %. Hemtillverkning är den näst minsta delmängden som mäts i Monitormätningarna. Den utgjorde 2,5 % av den totala alkoholkonsumtionen under 2018.

### **Internethandeln**

Internethandeln är den minsta anskaffningskällan som följs i mätningarna. Vinet stod för den största andelen med 49,4 % under 2018 följt av sprit med 36,3 % och starköl med 13,1 %. Handeln med cider var mycket liten (1,1 %).

**Tabell 4.** Den totala alkoholanskaffningen uppdelad på anskaffningskälla och dryck, i liter ren alkohol per invånare 15 år och äldre, 2009–2018.

	2009	2010	2011	2012	2013	2014	2015	2016	2017	2018	Andel 2018
<b>Systembolaget</b>	<b>5,76</b>	<b>5,80</b>	<b>5,78</b>	<b>5,75</b>	<b>5,80</b>	<b>5,74</b>	<b>5,70</b>	<b>5,71</b>	<b>5,67</b>	<b>5,79</b>	<b>100 %</b>
Vin	3,05	3,13	3,15	3,15	3,20	3,16	3,13	3,12	3,08	3,10	53,5 %
Starköl	1,61	1,59	1,59	1,58	1,60	1,61	1,60	1,62	1,61	1,69	29,2 %
Sprit	0,98	0,96	0,92	0,91	0,89	0,85	0,87	0,87	0,86	0,87	15,0 %
Cider	0,13	0,13	0,12	0,12	0,11	0,11	0,11	0,11	0,12	0,13	2,2 %
<b>Restaurang</b>	<b>0,92</b>	<b>0,94</b>	<b>0,97</b>	<b>0,93</b>	<b>1,01</b>	<b>0,97</b>	<b>0,95</b>	<b>0,97</b>	<b>0,92</b>	<b>0,97</b>	<b>100 %</b>
Starköl	0,51	0,51	0,52	0,52	0,54	0,54	0,55	0,56	0,51	0,56	57,9 %
Vin	0,26	0,28	0,32	0,28	0,30	0,30	0,27	0,28	0,28	0,28	28,9 %
Sprit	0,15	0,15	0,13	0,13	0,17	0,13	0,13	0,14	0,13	0,13	13,2 %
<b>Resandeförsel</b>	<b>1,39</b>	<b>1,39</b>	<b>1,42</b>	<b>1,27</b>	<b>1,50</b>	<b>1,30</b>	<b>1,22</b>	<b>1,13</b>	<b>1,22</b>	<b>0,92</b>	<b>100 %</b>
Sprit	0,76	0,83	0,78	0,69	0,86	0,76	0,73	0,64	0,62	0,47	50,9 %
Starköl	0,33	0,29	0,30	0,28	0,32	0,27	0,24	0,25	0,32	0,24	26,4 %
Vin	0,29	0,26	0,31	0,29	0,30	0,26	0,22	0,22	0,26	0,20	21,8 %
Cider	0,01	0,01	0,03	0,01	0,02	0,01	0,03	0,01	0,02	0,01	1,0 %
<b>Livsmedelsbutik</b>	<b>0,62</b>	<b>0,64</b>	<b>0,57</b>	<b>0,53</b>	<b>0,51</b>	<b>0,49</b>	<b>0,47</b>	<b>0,47</b>	<b>0,44</b>	<b>0,44</b>	<b>100 %</b>
<b>Köp av smugglat</b>	<b>0,67</b>	<b>0,49</b>	<b>0,45</b>	<b>0,46</b>	<b>0,58</b>	<b>0,47</b>	<b>0,50</b>	<b>0,45</b>	<b>0,41</b>	<b>0,39</b>	<b>100 %</b>
Starköl	0,31	0,23	0,28	0,21	0,28	0,28	0,27	0,28	0,25	0,22	57,3 %
Sprit	0,28	0,22	0,14	0,20	0,23	0,17	0,21	0,14	0,13	0,12	31,0 %
Vin	0,08	0,04	0,02	0,03	0,03	0,01	0,01	0,02	0,02	0,03	8,7 %
Cider	.	.	0,01	0,02	0,03	0,01	0,01	0,01	0,02	0,01	2,9 %
<b>Hemtillverkning</b>	<b>0,13</b>	<b>0,21</b>	<b>0,19</b>	<b>0,13</b>	<b>0,17</b>	<b>0,17</b>	<b>0,18</b>	<b>0,16</b>	<b>0,20</b>	<b>0,22</b>	<b>100 %</b>
Vin	0,06	<b>0,12</b>	0,10	0,04	0,09	0,09	0,06	0,06	0,05	0,09	43,8 %
Starköl	0,02	0,02	0,02	0,02	0,02	0,03	0,08	0,06	0,09	0,07	33,2 %
Sprit	0,06	0,07	0,08	0,07	0,06	0,05	0,05	0,04	0,06	0,05	23,0 %
<b>Internet</b>	<b>0,05</b>	<b>0,02</b>	<b>0,10</b>	<b>0,05</b>	<b>0,19</b>	<b>0,13</b>	<b>0,10</b>	<b>0,12</b>	<b>0,12</b>	<b>0,11</b>	<b>100 %</b>
Vin	0,03	0,01	0,04	0,02	0,08	0,07	0,06	0,07	0,07	0,05	49,4 %
Sprit	0,02	0,01	0,05	0,02	0,09	0,03	0,03	0,04	0,04	0,04	36,3 %
Starköl	0,00	0,00	0,00	0,01	0,03	0,03	0,01	0,01	0,01	0,01	13,1 %
Cider	0,00	0,00	0,00	0,00	0,00	0,00	0,00	0,00	0,00	0,00	1,1 %
<b>Totalt</b>	<b>9,54</b>	<b>9,50</b>	<b>9,47</b>	<b>9,12</b>	<b>9,75</b>	<b>9,27</b>	<b>9,13</b>	<b>9,00</b>	<b>8,98</b>	<b>8,83</b>	

Källor: Monitormätningarna, Systembolaget, Folkhälsomyndigheten och Sveriges Bryggerier.  
Pga. avrundning är summan av delmängderna inte alltid densamma som totalsumman.

# Registrerad och oregistrerad anskaffning av respektive dryck

## Inledning

I detta avsnitt redovisas hur stor mängd av respektive dryck som varit registrerad respektive oregistrerad. I tabell 5 redovisas dessa uppgifter för perioden 2009–2018 och i figurerna 4-6, samt i tabell 7 i tabellbilagan, visas dessa uppgifter från 2001 och framåt.

**Tabell 5.** Registrerad, oregistrerad och total anskaffning per dryck, i liter ren alkohol per invånare 15 år och äldre, 2009–2018. Förändringar mellan 2009–2018.

Delmängd											Förändring		Andel
	2009	2010	2011	2012	2013	2014	2015	2016	2017	2018	2009–2018	2017–2018	2018
<b>Totalt</b>	<b>9,54</b>	<b>9,50</b>	<b>9,47</b>	<b>9,12</b>	<b>9,75</b>	<b>9,27</b>	<b>9,13</b>	<b>9,00</b>	<b>8,98</b>	<b>8,83</b>	<b>-7 %</b>	<b>-2 %</b>	<b>100 %</b>
Registrerat	7,30	7,38	7,32	7,21	7,32	7,20	7,12	7,15	7,03	7,20	-1 %	+2 %	81 %
Oregistrerat	2,24	2,12	2,16	1,91	2,44	2,08	2,01	1,85	1,95	1,63	-27 %	-16 %	19 %
<b>Vin</b>	<b>3,76</b>	<b>3,83</b>	<b>3,94</b>	<b>3,80</b>	<b>4,00</b>	<b>3,89</b>	<b>3,74</b>	<b>3,76</b>	<b>3,76</b>	<b>3,76</b>	<b>0 %</b>	<b>0 %</b>	<b>100 %</b>
Registrerat	3,31	3,40	3,47	3,43	3,50	3,46	3,40	3,39	3,36	3,38	+2 %	+1 %	90 %
Oregistrerat	0,46	0,43	0,47	0,37	0,51	0,43	0,35	0,37	0,41	0,38	-16 %	-6 %	10 %
<b>Starköl</b>	<b>2,77</b>	<b>2,64</b>	<b>2,70</b>	<b>2,62</b>	<b>2,79</b>	<b>2,76</b>	<b>2,75</b>	<b>2,77</b>	<b>2,78</b>	<b>2,80</b>	<b>+1 %</b>	<b>+1 %</b>	<b>100 %</b>
Registrerat	2,12	2,10	2,10	2,10	2,14	2,15	2,15	2,18	2,13	2,25	+6 %	+6 %	80 %
Oregistrerat	0,65	0,54	0,60	0,52	0,65	0,61	0,60	0,60	0,66	0,55	-15 %	-17 %	20 %
<b>Sprit</b>	<b>2,25</b>	<b>2,25</b>	<b>2,09</b>	<b>2,02</b>	<b>2,29</b>	<b>2,01</b>	<b>2,02</b>	<b>1,87</b>	<b>1,84</b>	<b>1,67</b>	<b>-26 %</b>	<b>-9 %</b>	<b>100 %</b>
Registrerat	1,13	1,11	1,05	1,05	1,06	0,99	1,00	1,00	0,99	1,00	-12 %	+1 %	60 %
Oregistrerat	1,12	1,14	1,04	0,98	1,23	1,02	1,02	0,87	0,85	0,68	-40 %	-21 %	40 %
<b>Cider</b>	<b>0,14</b>	<b>0,14</b>	<b>0,16</b>	<b>0,15</b>	<b>0,16</b>	<b>0,13</b>	<b>0,14</b>	<b>0,13</b>	<b>0,15</b>	<b>0,15</b>	<b>+5 %</b>	<b>+1 %</b>	<b>100 %</b>
Registrerat	0,13	0,13	0,12	0,12	0,11	0,11	0,11	0,11	0,12	0,13	0 %	+11 %	86 %
Oregistrerat	0,01	0,01	0,04	0,03	0,05	0,02	0,04	0,02	0,03	0,02	+44 %	-35 %	14 %
<b>Folköl</b>	<b>0,62</b>	<b>0,64</b>	<b>0,57</b>	<b>0,53</b>	<b>0,51</b>	<b>0,49</b>	<b>0,47</b>	<b>0,47</b>	<b>0,44</b>	<b>0,44</b>	<b>-29 %</b>	<b>-1 %</b>	<b>100 %</b>

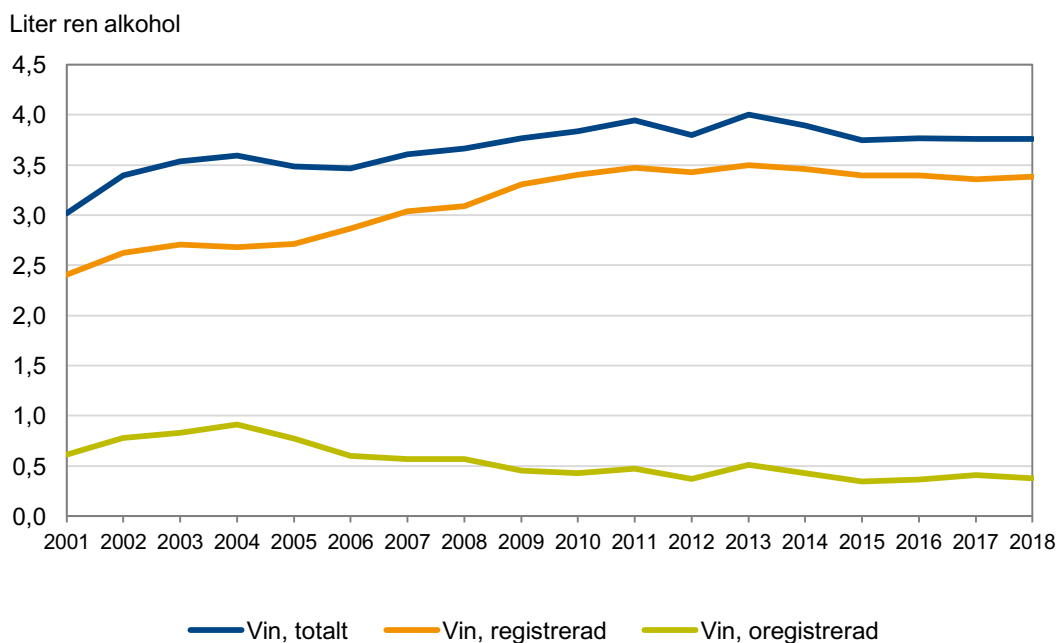
Källor: Monitormätningarna, Systembolaget, Folkhälsomyndigheten och Sveriges Bryggerier. Pga. avrundning är summan av delmängderna inte alltid densamma som totalsumman.



## Vin

Anskaffningen av vin var under 2018 lika stor som år 2009. Båda åren uppgick den till 3,76 liter. Den registrerade delen ökade med 2 % under perioden samtidigt som den oregistrerade delen minskade med 16 %.

Den registrerade andelen uppgick under 2018 till 3,38 liter, och den oregistrerade till 0,38 liter. Det innebär att den registrerade andelen var 90 % av vinkonsumtionen, vilket är en högre andel jämfört med framförallt sprit men även jämfört med starköl. Den oregistrerade delen av vinet var 10 %.

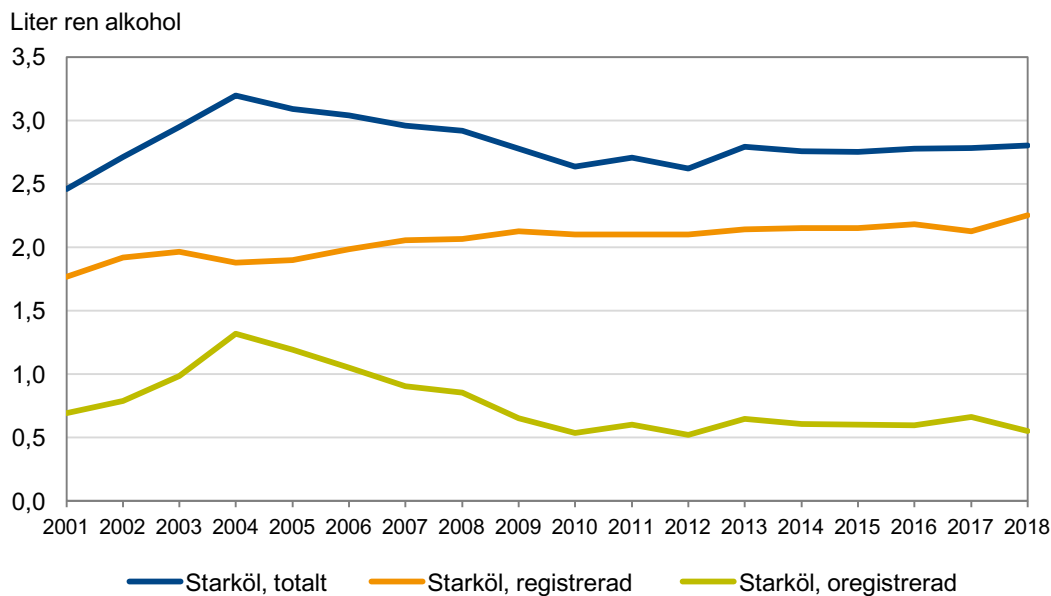


**Figur 4.** Vinanskaffning (inklusive starkvin): Totalt samt registrerad och oregistrerad, i liter ren alkohol per invånare 15 år och äldre, 2001–2018.

## Starköl

Under den senaste 10-årsperioden har konsumtionen av starköl ökat marginellt, med 1 %. Den registrerade delen ökade med 6 % samtidigt som den oregistrerade delen minskade med 15 % under tioårsperioden.

Konsumtionen av starköl uppgick under 2018 till 2,80 liter, vilket är en marginell ökning jämfört med året innan. Den registrerade andelen uppgick under 2018 till 2,25 liter, och den oregistrerade var 0,55 liter. Det innebär att den registrerade delen uppgick till 80 % och den oregistrerade till 20 % av starkölskonsumtionen, se tabell 5.



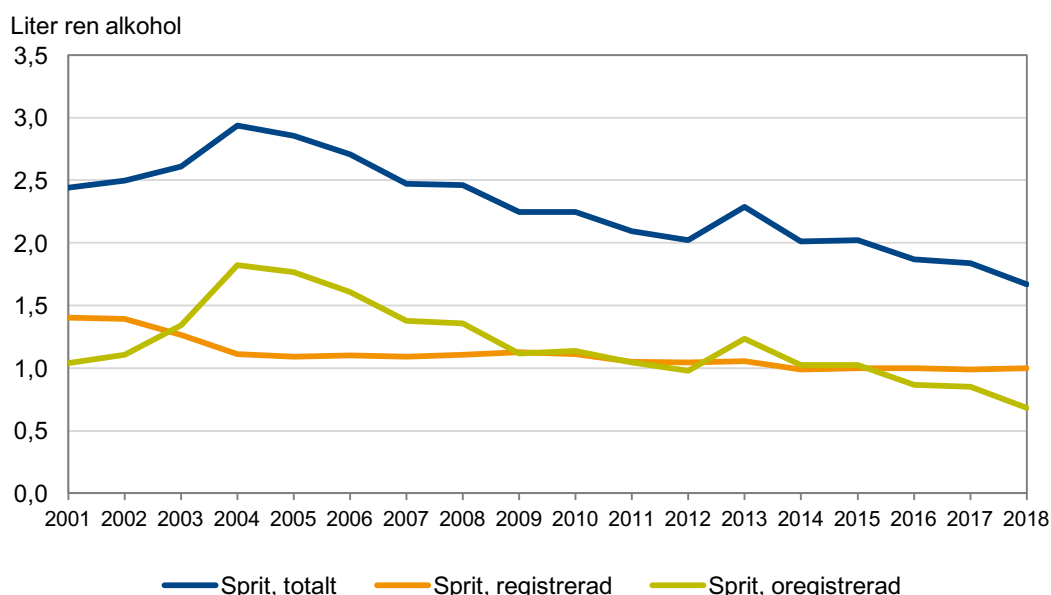
**Figur 5.** Starkölsansaffning: Totalt samt registrerad och oregistrerad, i liter ren alkohol per invånare 15 år och äldre, 2001–2018.

## Sprit

Anskaffningen av spritdrycker uppgick under 2018 till 1,67 liter, vilket är en minskning med 9 % jämfört med 2017. Minskningen beror framförallt på en sjunkande andel oregistrerad sprit. Den sjönk med 21 procent jämfört med 2017. Däremot ökade den registrerade delen istället, men med marginella 1 %.

År 2018 stod den oregistrerade delen för 40 % av den totala spritanskaffningen. I liter ren alkohol motsvarar det 0,68 liter, se tabell 5. Den registrerade delen stod för 60 %, vilket är en ökning jämfört med 2017. Trots det är spritdrycker den dryckeskategori som har den största delen oregistrerad alkohol av de olika dryckeskategorierna, både mätt i ren alkohol och som andel av spritkonsumtionen.

Under den senaste 10-årsperioden har spritanskaffningen sjunkit med 26 %. Den registrerade delen minskade med 12 % och den oregistrerade med 40 %.



**Figur 6.** Spritanskaffning: Totalt samt registrerad och oregistrerad, i liter ren alkohol per invånare 15 år och äldre, 2001–2018.

## Folköl och cider

I tabell 5 redovisas även utvecklingen av folkölsförsäljningen och cideranskaffningen. Folkölsförsäljningen uppgick till 0,44 liter ren alkohol under 2018, vilket är en marginell minskning med 1 % jämfört med året innan. Under de senaste 10 åren har försäljningen minskat med 29 %.

Under år 2018 uppgick anskaffningen av cider till 0,15 liter ren alkohol, vilket är i stort sett lika mycket som under 2017 (+1 %). (Cider som sålts på restauranger ingår dock inte i dessa uppgifter, se bilaga 2.)

## De olika dryckernas andelar av den totala anskaffningen

I figur 7 visas de olika dryckernas andelar av den totala anskaffningen under perioden 2001–2018. Se även tabell 10 i bilaga 1.

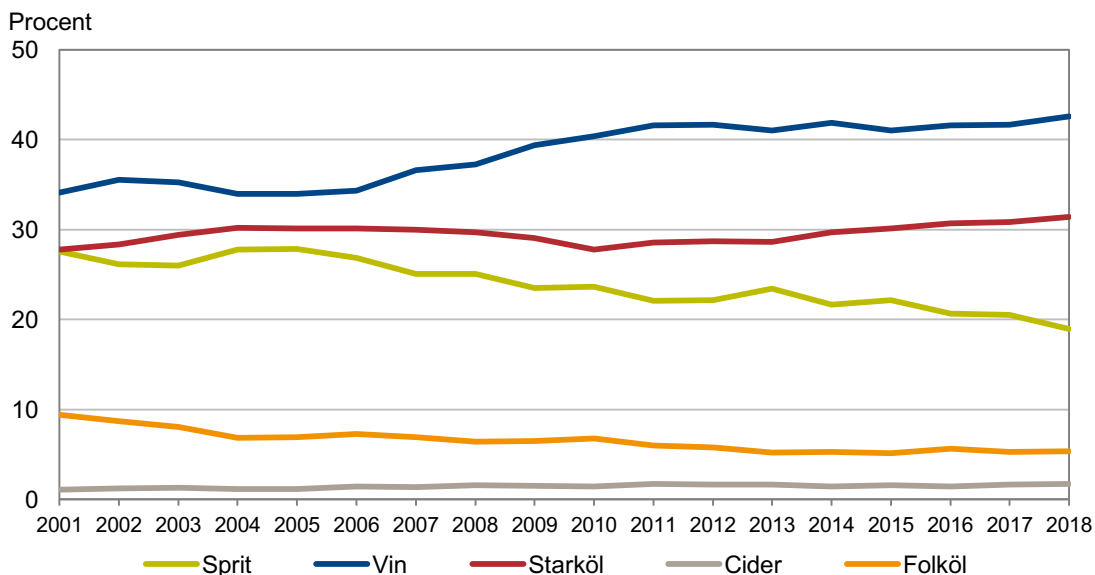
Vin är den dryck som svenskarna dricker mest av. Skillnaden jämfört med övriga drycker har ökat sedan 2001. Under 2001 var andelen vin 34,1 % av den totala konsumtionen och under 2018 uppgick den till 42,6 %. Det är en ökning med 8,5 procentenheter. Mellan åren 2009 och 2018 har vinandelen stigit med 3,2 procentenheter.

Den dryck som svenskarna dricker näst mest av är starköl. Även den andelen har ökat. Den låg år 2001 på 27,8 % och på 31,8 % år 2018, vilket är en ökning med 4,0 procentenheter. Sedan 2009 är ökningen 2,7 procentenheter.

Andelen sprit av den totala konsumtionen har däremot minskat kraftigt. Sprit låg under 2001 på ungefär samma nivå som starkölet (27,6 %) men har sedan dess sjunkit till 18,9 %. Det är en minskning med 8,6 procentenheter. Under den senaste tioårsperioden har andelen sjunkit med 4,6 enheter.

Folkölets andel har sjunkit kraftigt. År 2001 låg den på 9,4 % för att i slutet av perioden uppgå till 5,0 %. Det är en minskning på 4,5 procentenheter, vilket nästan är en halvering. Mellan 2009 och 2018 har andelen folköl minskat med 1,5 procentenheter. Ciderandelen har däremot ökat från 1,0 % år 2001 till 1,7 % år 2018.

Den lägre konsumtionen av folköl har inneburit att andelen öl totalt sett har minskat något, se tabell 10 i bilaga 1. Summan av folköl och starköl uppgick till ungefär 37 % i början av perioden, för att därefter sjunka något. I slutet av perioden låg den totala ölandelen på någon procentenhet lägre än i början. I början av perioden var ölandelen större än vinandelen, men sedan 2008 är vinet större.



**Figur 7.** De olika dryckernas andelar av den totala anskaffningen, i liter ren alkohol per invånare 15 år och äldre, 2001–2018.

## Typ av dryck och anskaffningskälla

I tabell 6 presenteras anskaffningen under tidsperioden 2009–2018 utifrån typ av dryck och dess källa, som till exempel kategorierna vin sålt på Systembolaget eller resandeförförd starköl. Dessa kategorier är rangordnade efter sina respektive andelar av den totala anskaffningen 2018. De delmängder med en andel på mindre än 0,5 % av den totala konsumtionen redovisas dock inte i tabellen. (I bilaga 1, tabell 15, finns motsvarande uppgifter för hela perioden 2001–2018.)

Drycker köpta på Systembolaget ligger högst i rangordningen. Den vanligaste kategorin var vin som köpts där. Denna kategori hade en andel på 35,1 % av den totala konsumtionen under 2018. Det är en ökning med 3,2 procentenheter sedan 2009 då andelen låg på 31,9 %.

**Tabell 6.** Anskaffningen utifrån typ av dryck och dess källa. Procentuella andelar av den totala anskaffningen 2009–2018, rangordnade efter fördelningen 2018.

Typ av dryck och anskaffningskälla	2009	2010	2011	2012	2013	2014	2015	2016	2017	2018	Förändring 2009–2018 i procentenheter
Vin, Systembolaget	31,9	32,9	33,2	34,5	32,8	34,1	34,3	34,6	34,3	35,1	3,2
Starköl, Systembolaget	16,9	16,7	16,8	17,3	16,4	17,3	17,5	18,0	18,0	19,2	2,3
Sprit, Systembolaget	10,2	10,1	9,7	10,0	9,1	9,2	9,5	9,6	9,6	9,8	-0,4
Starköl, restauranger	5,4	5,4	5,4	5,7	5,5	5,8	6,1	6,2	5,7	6,3	1,0
Sprit, resandeförförel	7,9	8,7	8,2	7,5	8,8	8,2	8,0	7,1	6,9	5,2	-2,7
Folköl <sup>a)</sup>	6,5	6,7	6,0	5,8	5,2	5,3	5,2	5,2	4,9	5,0	-1,5
Vin, restauranger	2,7	2,9	3,4	3,1	3,1	3,2	2,9	3,1	3,1	3,2	0,5
Starköl, resandeförförel	3,4	3,0	3,2	3,1	3,3	2,9	2,6	2,7	3,5	2,7	-0,7
Starköl, köp smugglat	3,2	2,4	3,0	2,3	2,9	3,0	2,9	3,1	2,7	2,5	-0,7
Vin, resandeförförel	3,1	2,7	3,3	3,1	3,1	2,8	2,4	2,5	2,9	2,2	-0,9
Cider, Systembolaget	1,3	1,3	1,3	1,3	1,2	1,2	1,2	1,2	1,3	1,5	0,1
Sprit, restauranger	1,6	1,6	1,4	1,5	1,7	1,4	1,5	1,5	1,4	1,4	-0,1
Sprit, köp av smugglat	3,0	2,3	1,5	2,2	2,3	1,9	2,3	1,6	1,4	1,4	-1,6
Vin, hemtillverkning	0,6	1,3	1,0	0,4	0,9	0,9	0,6	0,7	0,6	1,1	0,5
Starköl, hemtillverkning	0,2	0,2	0,2	0,2	0,2	0,4	0,9	0,6	1,0	0,8	0,6
Vin, internet	0,3	0,1	0,5	0,2	0,8	0,8	0,6	0,7	0,7	0,6	0,3
Sprit, hembränd	0,6	0,8	0,9	0,8	0,6	0,6	0,5	0,5	0,7	0,6	0,0

Källor: Monitormätningarna, Systembolaget, Folkhälsomyndigheten och Sveriges Bryggerier.

a) Inkluderar även försäljning på restaurang, cirka 1 % av den totala folkölsförsäljningen.

Förändringarna är beräknade på estimat med två decimaler.

Starköl köpt på Systembolaget var den näst största kategorin med en andel på 19,2 %, vilket är en ökning med 2,3 procentenheter under de senaste tio åren. På tredje plats återfinns sprit köpt på Systembolaget med en andel på 9,8 %, vilket är en minskning jämfört med 2009 med 0,4 procentenheter.

Starköl konsumerat på restauranger var den fjärde största kategorin med 6,3 % av den totala anskaffningen. Det är en minskning med 1,0 procentenhet jämfört med 2009.

Resandeförd sprit hamnar på femte plats i rangordningen. Den uppgick till 5,2 % av totalen under 2018. Det är en minskning med 2,7 procentenheter under de senaste tio åren.

Den sjätte kategorin är försäljningen av folköl som var 5,0 % av den totala konsumtionen under 2018. Det är en minskning med 1,5 % sedan 2009.

Därefter följer vin på restauranger med en andel på 3,2 %, resandeförd starköl (2,7 %), köp av smugglat starköl (2,5 %), resandefört vin (2,2 %) och cider köpt på Systembolaget med 1,5 %. Övriga kategorier har en andel på mindre än 1,5 %.

### 3. Diskussion

Enligt Monitormätningarna har den totala alkoholkonsumtionen fortsatt att sjunka även under 2018. Jämfört med 2017 minskade konsumtionen med två procent och under de senaste tio åren den sjunkit med 7 procent.

Under 2018 har det skett relativt stora förskjutningar, från oregistrerad till registrerad konsumtion. Den registrerade delen ökade med 0,17 liter ren alkohol per invånare 15 år och äldre jämfört med 2017. Både Systembolagets och restaurangernas försäljning ökade. Däremot minskade den oregistrerade delen av konsumtionen med 0,32 liter ren alkohol. Både resandeförsel och köp av smugglad alkohol sjönk.

Resandeförseln minskade med en fjärdedel. Den lägre kronkursen har med stor sannolikhet varit en bidragande orsak till detta. Sedan 2013 har kronan försvagats med 18 procent jämfört med euron. Denna försvagning accentuerades under 2018. Även köpen av smugglad alkohol sjönk under 2018, vilket den försvagade kronan med all säkerhet också har en del i.

Varken resandet eller andelen personer som för med sig alkohol tillbaka från utlandsresor har förändrats i någon större utsträckning under senare år. Den minskade resandeförseln beror istället på att mängden alkohol resenärer för med sig har sjunkit relativt kraftigt.

Resandeförseln har under lång tid varit den näst största anskaffningskällan, efter Systembolaget. På grund av minskningen under 2018 och den ökade försäljningen på restauranger passerades dock resandeförseln av restaurangförsäljningen under året. Införseln återfinns alltså på tredje plats. Skillnaden är dock liten men denna förskjutning är värd att poängtera.

De minskningar i alkoholkonsumtionen som uppmätts i Monitormätningarna bekräftas av ett antal externa indikatorer på konsumtionsutvecklingen i landet. Den alkoholrelaterade dödligheten minskade med 19 procent under tioårsperioden 2008–2017 och med 21 procent sedan 2001 (Socialstyrelsen, 2019). Bland elever i årskurs 9 har konsumtionen sjunkit med två tredjedelar och med nästan hälften bland gymnasieelever i årskurs 2 mellan 2009 och 2018. (Zetterqvist, 2018). Även antalet anmälningar om misshandeln utomhus mellan obekanta, som är en form av misshandel med hög alkoholinblandning, har sjunkit. Minskningen är 41 procent under den senaste tioårsperioden (BRÅ, 2019).

Syftet med Monitormätningarna är att beräkna svenskarnas konsumtion på aggregerad, nationell nivå. I den registrerade försäljningen i Sverige ingår dock även icke-svenskars köp i landet. Dels ingår gränshandelsköp på Systembolaget, det vill säga inköp på Systembolaget som sedan förs tillbaka till hemlandet, i synnerhet till Norge, för konsumtion där. Enligt opublicerade uppgifter från Systembolaget uppskattades denna gränshandel till ungefär 5 % av företagets totala försäljning under 2014, vilket under 2018 skulle motsvara 0,29 liter ren alkohol per person 15 år och äldre i Sverige. Det motsvarar 3,3 % av den totala anskaffningen som den beräknats enligt Monitormätningarna. I den registrerade försäljningen ingår även utländska turisternas köp för konsumtion i Sverige, både på Systembolaget och på restauranger.

Däremot ingår inte svenskars konsumtion i samband med resor utomlands i beräkningarna av totalkonsumtionen, som enligt beräkningar från 1990-talet uppgick till i genomsnitt 0,5 liter ren alkohol per person 15 år och äldre (Kühlhorn, m.fl., 1999). Det motsvarade då drygt 6 % av den totala konsumtionen. Dessa delmängder, icke-svenskars köp i Sverige och svenskars konsumtion utomlands, påverkar konsumtionsberäkningarna i olika riktningar. De båda delmängderna tar till stor del ut varandra vid beräkningar av totalkonsumtionen i den svenska befolkningen. Några exakta uppgifter om storleken på detta netto saknas idag och är inte alldeles enkelt att fastställa. En samlad bedömning i dagsläget är dock att detta netto inte har någon större betydelse för de i den här rapporten presenterade beräkningar av totalkonsumtionen.

Detta hindrar dock inte att det skulle vara av stort värde att försöka beräkna även dessa delmängder och att följa förändringar över tid. Gränshandeln till utlandet kan troligtvis skattas med relativt god precision. Förnyade beräkningar av svenskars konsumtion utomlands skulle också kunna genomföras. Däremot kan det vara svårare att beräkna utländska turisternas konsumtion i Sveriges, även om en grov skattning borde kunna genomföras.







## 4. Referenser

I den här listan återfinns den här rapportens referenser men även samtliga rapporter från Monitormätningarnas alkoholdel, som publicerats av CAN sedan 2013.

BRÅ (2019). <http://statistik.bra.se/solwebb/action/index>

CAN (2019). <https://can.se/Publikationer/rapporter/>

Guttormsson U & Gröndahl M (2018). *Befolkningens självrapporterade alkoholvanor 2004–2017*. Rapport 173. Centralförbundet för alkohol- och narkotikaupplysning. Stockholm.

Guttormsson U & Gröndahl M (2017). *Trender i dryckesmönster – befolkningens självrapporterade alkoholvanor under 2000-talet*. Rapport 168. Centralförbundet för alkohol- och narkotikaupplysning. Stockholm.

Kühlhorn E, Hibell B, Larsson S, Ramstedt M & Zetterberg HL (1999). *Alkoholkonsumtionen i Sverige under 1990-talet*. Stockholm: OAS, Socialdepartementet.

Leifman H & Trolldal B (2014a). *Hur mycket dricker svensken? – alkoholkonsumtionen i siffror 2001–2012*. Rapport 140. Centralförbundet för alkohol- och narkotikaupplysning. Stockholm.

Leifman H & Trolldal B (2014b). *Alkoholkonsumtionen i Sverige 2013*. Rapport 142. Centralförbundet för alkohol- och narkotikaupplysning. Stockholm.

Leifman H (2000). *The measurement of alcohol-related problems in Sweden*. Journal of Substance Abuse, 12, 197–212. (Special Issue: Measuring alcohol consumption).

Nyfjäll M & Trolldal B (2019). *Estimating total alcohol consumption in the Monitor survey – a technical description of the estimating method*. Rapport 182. Centralförbundet för alkohol- och narkotikaupplysning. Stockholm.

Ramstedt M (2010). *How much alcohol do you buy? A comparison of self-reported alcohol purchases with actual sales*. Addiction, 105, 649–654.

Ramstedt M m.fl. (2013). I Socialdepartementet: Uppföljning av regeringens alkohol-, narkotika-, dopnings- och tobaksstrategi, nummer 2. Kapitel 10. *Hur ska alkoholförseeln mätas? – en genomgång av tillgängliga indikatorer och förslag på en reviderad metod*. Stockholm: Regeringskansliet.

Raninen J (2015). *Ingen dricker som Svensson – om svenska befolkningens dryckesvanor*. Rapport 153. Centralförbundet för alkohol- och narkotikaupplysning. Stockholm.

Rådets direktiv (92/12/EEG). Om allmänna regler för punktskattepliktiga varor och om innehav, flyttning och övervakning av sådana varor (cirkulationsdirektivet).

SFS 2000:1225 (2000). *Lag om straff för smuggling*. Svensk Författningssamling. Stockholm: Finansdepartementet.

SFS 2010:1622 (2010). *Alkohollag*. Svensk Författningssamling. Stockholm: Socialdepartementet.

Socialstyrelsen (2019). <https://www.socialstyrelsen.se/statistik-och-data/statistik/statistik-databasen/>

Trolldal B & Leifman H (2015). *Hur mycket dricker svensken? Registrerad och oregistrerad alkoholkonsumtion 2001–2014*. Rapport 152. Centralförbundet för alkohol- och narkotikaupplysning. Stockholm.

Trolldal B & Leifman H (2018). *Alkoholkonsumtionen i Sverige 2017*. Rapport 175. Centralförbundet för alkohol- och narkotikaupplysning. Stockholm.

Trolldal B & Leifman H (2017). *Alkoholkonsumtionen i Sverige 2016*. Rapport 167. Centralförbundet för alkohol- och narkotikaupplysning. Stockholm.

Trolldal B (red.) (2016). *Alkoholkonsumtionen i Sverige 2015*. Rapport 160. Centralförbundet för alkohol- och narkotikaupplysning. Stockholm.

Trolldal B, Guttormsson U & Leifman H (2017). *Registrerad och oregistrerad alkohol i Sveriges län 2001–2016*. Rapport 165. Centralförbundet för alkohol- och narkotikaupplysning. Stockholm.

Zetterqvist M (red.) (2018). *Skolelevers drogvanor 2018*. Rapport 178. Centralförbundet för alkohol- och narkotikaupplysning. Stockholm. Tabellbilaga: <https://can.se/Publikationer/rapporter/skolelevers-drogvanor-2018/>

# Bilaga I. Tabellbilaga

**Tabell 7.** Registrerad, oregistrerad och total alkoholanskaffning i liter ren alkohol per invånare 15 år och äldre, totalt och per dryck, 2001–2018.

Delmängd	2001	2002	2003	2004	2005	2006	2007	2008	2009	2010	2011	2012	2013	2014	2015	2016	2017	2018
<b>Totalt</b>	<b>8,84</b>	<b>9,55</b>	<b>10,03</b>	<b>10,56</b>	<b>10,26</b>	<b>10,09</b>	<b>9,85</b>	<b>9,83</b>	<b>9,54</b>	<b>9,50</b>	<b>9,47</b>	<b>9,12</b>	<b>9,75</b>	<b>9,27</b>	<b>9,13</b>	<b>9,00</b>	<b>8,98</b>	<b>8,83</b>
Registrerad	6,50	6,88	6,88	6,51	6,53	6,81	6,98	7,02	7,30	7,38	7,32	7,21	7,32	7,20	7,12	7,15	7,03	7,20
Oregistrerad	2,35	2,67	3,16	4,05	3,73	3,28	2,87	2,81	2,24	2,12	2,16	1,91	2,44	2,08	2,01	1,85	1,95	1,63
<b>Vin</b>	<b>3,02</b>	<b>3,40</b>	<b>3,54</b>	<b>3,59</b>	<b>3,48</b>	<b>3,46</b>	<b>3,61</b>	<b>3,66</b>	<b>3,76</b>	<b>3,83</b>	<b>3,94</b>	<b>3,80</b>	<b>4,00</b>	<b>3,89</b>	<b>3,74</b>	<b>3,76</b>	<b>3,76</b>	<b>3,76</b>
Registrerad	2,40	2,62	2,71	2,68	2,71	2,86	3,04	3,09	3,31	3,40	3,47	3,43	3,50	3,46	3,40	3,39	3,36	3,38
Oregistrerad	0,62	0,78	0,83	0,91	0,77	0,60	0,57	0,57	0,46	0,43	0,47	0,37	0,51	0,43	0,35	0,37	0,41	0,38
<b>Starköl</b>	<b>2,46</b>	<b>2,71</b>	<b>2,95</b>	<b>3,19</b>	<b>3,09</b>	<b>3,04</b>	<b>2,96</b>	<b>2,92</b>	<b>2,77</b>	<b>2,64</b>	<b>2,70</b>	<b>2,62</b>	<b>2,79</b>	<b>2,76</b>	<b>2,75</b>	<b>2,77</b>	<b>2,78</b>	<b>2,80</b>
Registrerad	1,77	1,92	1,96	1,88	1,90	1,99	2,05	2,07	2,12	2,10	2,10	2,10	2,14	2,15	2,15	2,18	2,13	2,25
Oregistrerad	0,69	0,79	0,99	1,32	1,19	1,05	0,91	0,85	0,65	0,54	0,60	0,52	0,65	0,61	0,60	0,60	0,66	0,55
<b>Sprit</b>	<b>2,44</b>	<b>2,50</b>	<b>2,61</b>	<b>2,94</b>	<b>2,86</b>	<b>2,71</b>	<b>2,47</b>	<b>2,46</b>	<b>2,25</b>	<b>2,25</b>	<b>2,09</b>	<b>2,02</b>	<b>2,29</b>	<b>2,01</b>	<b>2,02</b>	<b>1,87</b>	<b>1,84</b>	<b>1,67</b>
Registrerad	1,40	1,39	1,27	1,11	1,09	1,10	1,09	1,11	1,13	1,11	1,05	1,05	1,06	0,99	1,00	1,00	0,99	1,00
Oregistrerad	1,04	1,11	1,34	1,82	1,77	1,61	1,38	1,36	1,12	1,14	1,04	0,98	1,23	1,02	1,02	0,87	0,85	0,68
<b>Cider</b>	<b>0,09</b>	<b>0,12</b>	<b>0,13</b>	<b>0,12</b>	<b>0,12</b>	<b>0,14</b>	<b>0,14</b>	<b>0,16</b>	<b>0,14</b>	<b>0,14</b>	<b>0,16</b>	<b>0,15</b>	<b>0,16</b>	<b>0,13</b>	<b>0,14</b>	<b>0,13</b>	<b>0,15</b>	<b>0,15</b>
Registrerad	0,09	0,12	0,13	0,12	0,12	0,13	0,12	0,12	0,13	0,13	0,12	0,12	0,11	0,11	0,11	0,11	0,12	0,13
Oregistrerad	.	.	.	.	.	0,02	0,01	0,03	0,01	0,01	0,04	0,03	0,05	0,02	0,04	0,02	0,03	0,02
<b>Folköl</b>	<b>0,84</b>	<b>0,83</b>	<b>0,81</b>	<b>0,72</b>	<b>0,71</b>	<b>0,73</b>	<b>0,68</b>	<b>0,63</b>	<b>0,62</b>	<b>0,64</b>	<b>0,57</b>	<b>0,53</b>	<b>0,51</b>	<b>0,49</b>	<b>0,47</b>	<b>0,47</b>	<b>0,44</b>	<b>0,44</b>

Källor: Monitormätningarna, Systembolaget, Folkhälsomyndigheten och Sveriges Bryggerier.  
Pga. avrundning är summan av delmängderna inte alltid densamma som totalsumman.  
Tecknet . innebär att delmängderna inte mättes det aktuella året.

**Tabell 8.** Registrerad alkoholförsäljning. Per anskaffningskälla och dryck i miljoner volymliter, 2001–2018.

	2001	2002	2003	2004	2005	2006	2007	2008	2009	2010	2011	2012	2013	2014	2015	2016	2017	2018
<b>Systembolaget</b>																		
Vin	118,5	130,9	135,7	133,3	137,7	145,3	154,0	160,9	175,8	182,5	186,0	189,8	193,5	193,6	193,7	195,1	195,7	199,8
Starköl	156,0	170,5	179,1	172,9	179,0	195,7	207,1	212,4	226,9	225,8	227,1	227,6	231,5	234,1	234,4	240,0	242,0	256,8
Sprit	23,4	23,3	22,1	19,2	18,8	18,9	19,3	19,1	20,1	20,0	19,4	19,3	18,9	18,3	18,8	19,0	19,2	19,8
Starkvin	5,7	5,7	6,1	5,4	5,4	5,3	5,6	5,6	5,6	5,4	5,0	4,8	4,4	4,2	3,9	4,1	3,8	3,7
Cider	13,7	17,1	18,7	16,8	17,0	18,3	18,1	18,5	19,4	19,3	19,1	18,2	17,6	17,5	16,9	17,7	19,0	21,2
<b>Restaurang</b>																		
Starköl	84,0	86,7	85,5	82,0	81,1	78,9	80,1	81,1	77,8	78,4	79,2	80,3	83,7	84,1	86,2	87,9	81,0	89,9
Vin	20,6	22,0	19,7	20,6	18,5	20,4	21,1	19,3	18,1	19,3	22,6	20,1	23,5	20,9	20,7	20,3	20,3	20,7
Sprit	3,8	3,7	3,3	3,6	4,0	4,0	3,6	4,4	3,9	3,9	3,3	3,2	4,2	3,3	3,5	3,6	3,4	3,5
<b>Folköl</b>	190,2	189,9	184,9	167,3	163,9	171,5	159,7	147,6	146,5	153,6	137,2	127,7	123,8	120,4	116,4	118,0	111,8	111,5

**Tabell 9.** Skattad resandeförsel, köp av smugglat, hemtillverkning och internethandel. Per anskaffningskälla och dryck i miljoner volymliter, 2001–2018.

	2001	2002	2003	2004	2005	2006	2007	2008	2009	2010	2011	2012	2013	2014	2015	2016	2017	2018
<b>Resandeförsel</b>																		
Sprit	13,3	13,5	19,1	26,1	23,5	20,7	21,4	21,4	15,6	17,3	16,4	14,5	18,4	16,4	15,8	14,1	13,9	10,6
Starköl	67,6	70,7	73,7	94,1	76,1	64,0	55,0	64,8	46,1	41,1	43,0	40,9	46,8	39,0	35,3	36,5	47,3	36,7
Vin	23,6	26,6	29,7	35,4	29,9	20,3	22,0	21,8	16,6	14,9	18,4	16,8	18,3	15,4	13,4	13,5	16,2	12,3
Starkvin	2,2	2,8	2,3	2,9	2,2	2,9	1,6	1,2	0,8	0,6	0,6	0,8	0,5	0,7	0,6	0,7	0,8	0,7
Cider	.	.	.	.	.	2,5	2,0	4,8	2,3	1,8	4,2	1,9	2,4	1,8	4,6	2,3	2,7	1,5
<b>Köp av smugglat</b>																		
Starköl	21,0	28,9	54,2	77,7	80,7	74,3	66,3	51,5	43,1	32,9	40,6	30,4	40,8	40,8	39,3	41,1	36,8	33,7
Sprit	3,7	4,8	4,0	6,6	9,0	9,2	5,0	4,9	5,8	4,6	2,9	4,3	4,8	3,7	4,6	3,2	2,9	2,7
Vin	1,6	2,2	4,8	4,6	5,2	5,2	4,3	4,9	4,8	2,5	1,1	1,5	2,2	0,4	0,7	1,3	1,3	2,2
Cider	.	.	.	.	.	.	.	.	.	.	2,0	3,3	5,2	1,2	1,1	0,8	2,6	1,9
<b>Internet</b>																		
Vin	.	.	.	.	.	0,2	0,0	0,2	1,5	0,6	2,7	1,3	4,6	4,6	3,7	4,2	4,3	3,4
Sprit	.	.	.	.	.	0,5	0,2	0,3	0,5	0,2	1,0	0,4	1,8	0,7	0,6	0,8	0,9	0,9
Starköl	.	.	.	.	.	1,8	0,6	0,2	0,2	0,0	0,3	1,4	3,7	3,7	2,1	2,2	1,3	2,2
Starkvin	.	.	.	.	.	0,0	0,0	0,0	0,0	0,0	0,0	0,0	0,2	0,0	0,0	0,0	0,1	0,1
Cider	.	.	.	.	.	0,0	0,0	0,0	0,0	0,0	0,0	0,1	0,2	0,0	0,1	0,2	0,0	0,2
<b>Hemtillverkning</b>																		
Vin	8,6	13,5	11,2	9,5	7,3	5,7	5,3	5,6	3,4	7,3	5,9	2,5	5,6	5,5	3,6	3,8	3,5	6,3
Starköl	1,5	3,0	1,8	3,0	2,3	2,3	2,3	2,3	2,3	2,3	2,3	2,4	2,4	4,7	11,4	8,5	13,4	10,9
Sprit	3,0	3,1	3,0	3,2	2,5	1,9	1,4	1,2	1,2	1,6	1,7	1,5	1,4	1,1	1,1	1,0	1,4	1,3

Tecknet . innebär att delmängderna inte mättes det aktuella året.

**Tabell 10.** Dryckernas andelar av den totala alkoholkonsumtionen, baserat på anskaffad volym i liter ren alkohol per invånare 15 år och äldre, 2001–2018.

																			Förändring i procentenheter	
	2001	2002	2003	2004	2005	2006	2007	2008	2009	2010	2011	2012	2013	2014	2015	2016	2017	2018	2001–2018	2009–2018
Vin	34,1	35,6	35,2	34,0	34,0	34,3	36,6	37,3	39,4	40,4	41,6	41,7	41,0	41,9	41,0	41,8	41,9	42,6	+8,5	+3,2
Starköl	27,8	28,4	29,4	30,2	30,1	30,1	30,0	29,7	29,1	27,8	28,5	28,7	28,6	29,7	30,1	30,8	31,0	31,8	+4,0	+2,7
Sprit	27,6	26,1	26,0	27,8	27,9	26,9	25,1	25,1	23,5	23,7	22,1	22,2	23,5	21,7	22,2	20,7	20,5	18,9	-8,6	-4,6
Folköl	9,4	8,7	8,1	6,9	6,9	7,3	6,9	6,4	6,5	6,7	6,0	5,8	5,2	5,3	5,2	5,2	4,9	5,0	-4,5	-1,5
Cider	1,0	1,2	1,3	1,1	1,2	1,4	1,4	1,6	1,5	1,4	1,7	1,6	1,7	1,4	1,6	1,4	1,7	1,7	+0,7	+0,2
Öl totalt	37,2	37,1	37,5	37,1	37,0	37,4	36,9	36,1	35,5	34,5	34,5	34,5	33,8	35,0	35,3	36,0	35,9	36,7	-0,5	1,2



**Tabell 11.** Alkoholansköffningens olika delmängder i liter ren alkohol per invånare 15 år och äldre, 2001–2018.

Delmängd	2001	2002	2003	2004	2005	2006	2007	2008	2009	2010	2011	2012	2013	2014	2015	2016	2017	2018
<b>Total konsumtion</b>	<b>8,84</b>	<b>9,55</b>	<b>10,03</b>	<b>10,56</b>	<b>10,26</b>	<b>10,09</b>	<b>9,85</b>	<b>9,83</b>	<b>9,54</b>	<b>9,50</b>	<b>9,47</b>	<b>9,12</b>	<b>9,75</b>	<b>9,27</b>	<b>9,13</b>	<b>9,00</b>	<b>8,98</b>	<b>8,83</b>
<b>Registrerad del</b>	<b>6,50</b>	<b>6,88</b>	<b>6,88</b>	<b>6,51</b>	<b>6,53</b>	<b>6,81</b>	<b>6,98</b>	<b>7,02</b>	<b>7,30</b>	<b>7,38</b>	<b>7,32</b>	<b>7,21</b>	<b>7,32</b>	<b>7,20</b>	<b>7,12</b>	<b>7,15</b>	<b>7,03</b>	<b>7,20</b>
Systembolaget	4,63	4,97	5,07	4,79	4,87	5,08	5,31	5,40	5,76	5,80	5,78	5,75	5,80	5,74	5,70	5,71	5,67	5,79
Restauranger	1,03	1,08	1,00	0,99	0,96	0,99	1,00	0,99	0,92	0,94	0,97	0,93	1,01	0,97	0,95	0,97	0,92	0,97
Folköl	0,84	0,83	0,81	0,72	0,71	0,73	0,68	0,63	0,62	0,64	0,57	0,53	0,51	0,49	0,47	0,47	0,44	0,44
<b>Oregistrerad del</b>	<b>2,35</b>	<b>2,67</b>	<b>3,16</b>	<b>4,05</b>	<b>3,73</b>	<b>3,28</b>	<b>2,87</b>	<b>2,81</b>	<b>2,24</b>	<b>2,12</b>	<b>2,16</b>	<b>1,91</b>	<b>2,44</b>	<b>2,08</b>	<b>2,01</b>	<b>1,85</b>	<b>1,95</b>	<b>1,63</b>
Resandeförsel	1,66	1,75	2,10	2,71	2,31	1,93	1,88	1,93	1,39	1,39	1,42	1,27	1,50	1,30	1,22	1,13	1,22	0,92
Köp av smugglat	0,38	0,51	0,70	1,00	1,15	1,10	0,80	0,69	0,67	0,49	0,45	0,46	0,58	0,47	0,50	0,45	0,41	0,39
Hemtillverkning	0,31	0,41	0,36	0,34	0,26	0,21	0,17	0,17	0,13	0,21	0,19	0,13	0,17	0,17	0,18	0,16	0,20	0,22
Internet	..	..	..	..	..	0,04	0,02	0,02	0,05	0,02	0,10	0,05	0,19	0,13	0,10	0,12	0,12	0,11

Källor: Monitormätningarna, Systembolaget, Folkhälsomyndigheten och Sveriges Bryggerier.  
Pga. avrundning är summan av delmängderna inte alltid identisk med totalsumman.

**Tabell 12.** De olika delmängdernas andelar i procent av den totala alkoholanskaffningen, baserat på liter ren alkohol per invånare 15 år och äldre, 2001–2018.

Delmängd (%)	2001	2002	2003	2004	2005	2006	2007	2008	2009	2010	2011	2012	2013	2014	2015	2016	2017	2018
<b>Registrerat</b>	<b>73,5</b>	<b>72,0</b>	<b>68,5</b>	<b>61,6</b>	<b>63,7</b>	<b>67,5</b>	<b>70,9</b>	<b>71,4</b>	<b>76,5</b>	<b>77,7</b>	<b>77,2</b>	<b>79,1</b>	<b>75,0</b>	<b>77,6</b>	<b>78,0</b>	<b>79,5</b>	<b>78,3</b>	<b>81,5</b>
Systembolaget	52,3	52,0	50,5	45,4	47,5	50,4	53,9	54,9	60,4	61,1	61,0	63,1	59,5	61,9	62,4	63,4	63,1	65,6
Restauranger	11,7	11,4	10,0	9,4	9,3	9,8	10,1	10,1	9,7	9,9	10,2	10,2	10,3	10,5	10,5	10,8	10,2	11,0
Folköl	9,4	8,7	8,1	6,9	6,9	7,3	6,9	6,4	6,5	6,7	6,0	5,8	5,2	5,3	5,2	5,2	4,9	5,0
<b>Oregistrerat</b>	<b>26,5</b>	<b>28,0</b>	<b>31,5</b>	<b>38,4</b>	<b>36,3</b>	<b>32,5</b>	<b>29,1</b>	<b>28,6</b>	<b>23,5</b>	<b>22,3</b>	<b>22,8</b>	<b>20,9</b>	<b>25,0</b>	<b>22,4</b>	<b>22,0</b>	<b>20,5</b>	<b>21,7</b>	<b>18,5</b>
Resandeförsel	18,7	18,4	20,9	25,6	22,5	19,1	19,0	19,7	14,6	14,6	15,0	13,9	15,4	14,0	13,4	12,5	13,6	10,4
Köp av smugglat	4,3	5,3	7,0	9,5	11,2	10,9	8,1	7,1	7,0	5,2	4,8	5,0	5,9	5,0	5,5	5,0	4,6	4,4
Hemtillverkning	3,5	4,3	3,5	3,2	2,6	2,1	1,8	1,7	1,4	2,2	2,0	1,4	1,7	1,9	2,0	1,8	2,3	2,5
Internet	.	.	.	.	.	0,4	0,2	0,2	0,5	0,2	1,0	0,6	1,9	1,4	1,1	1,3	1,3	1,2
<b>Totalt</b>	<b>100</b>	<b>100</b>	<b>100</b>	<b>100</b>	<b>100</b>	<b>100</b>	<b>100</b>	<b>100</b>	<b>100</b>	<b>100</b>	<b>100</b>	<b>100</b>	<b>100</b>	<b>100</b>	<b>100</b>	<b>100</b>	<b>100</b>	<b>100</b>

Källor: Monitormätningarna, Systembolaget, Folkhälsomyndigheten och Sveriges Bryggerier.

Pga. avrundning är summan av delmängderna inte alltid identisk med totalsumman.

Tecknet . innebär att delmängderna inte mättes det aktuella året.

**Tabell 13.** Den totala alkoholansaffningen uppdelad på dryck och anskaffningskälla, i liter ren alkohol per invånare 15 år och äldre, 2001–2018.

	2001	2002	2003	2004	2005	2006	2007	2008	2009	2010	2011	2012	2013	2014	2015	2016	2017	2018
<b>Vin, totalt</b>	<b>3,02</b>	<b>3,40</b>	<b>3,54</b>	<b>3,59</b>	<b>3,48</b>	<b>3,46</b>	<b>3,61</b>	<b>3,66</b>	<b>3,76</b>	<b>3,83</b>	<b>3,94</b>	<b>3,80</b>	<b>4,00</b>	<b>3,89</b>	<b>3,74</b>	<b>3,76</b>	<b>3,76</b>	<b>3,76</b>
Systembolaget	2,11	2,33	2,44	2,39	2,46	2,57	2,72	2,81	3,05	3,13	3,15	3,15	3,20	3,16	3,13	3,12	3,08	3,10
Restaurang	0,29	0,29	0,27	0,29	0,25	0,29	0,32	0,28	0,26	0,28	0,32	0,28	0,30	0,30	0,27	0,28	0,28	0,28
Resandeförsel	0,44	0,51	0,56	0,67	0,56	0,41	0,41	0,39	0,29	0,26	0,31	0,29	0,30	0,26	0,22	0,22	0,26	0,20
Hemtillverkning	0,14	0,23	0,19	0,16	0,12	0,10	0,09	0,09	0,06	0,12	0,10	0,04	0,09	0,09	0,06	0,06	0,05	0,09
Internet	.	.	.	.	.	0,00	0,00	0,00	0,03	0,01	0,04	0,02	0,08	0,07	0,06	0,07	0,07	0,05
Köp av smugglat	0,03	0,04	0,08	0,08	0,09	0,09	0,07	0,08	0,08	0,04	0,02	0,03	0,03	0,01	0,01	0,02	0,02	0,03
<b>Starköl, totalt</b>	<b>2,46</b>	<b>2,71</b>	<b>2,95</b>	<b>3,19</b>	<b>3,09</b>	<b>3,04</b>	<b>2,96</b>	<b>2,92</b>	<b>2,77</b>	<b>2,64</b>	<b>2,70</b>	<b>2,62</b>	<b>2,79</b>	<b>2,76</b>	<b>2,75</b>	<b>2,77</b>	<b>2,78</b>	<b>2,80</b>
Systembolaget	1,20	1,31	1,36	1,30	1,34	1,45	1,51	1,53	1,61	1,59	1,59	1,58	1,60	1,61	1,60	1,62	1,61	1,69
Restaurang	0,57	0,61	0,60	0,57	0,56	0,54	0,54	0,54	0,51	0,51	0,52	0,52	0,54	0,54	0,55	0,56	0,51	0,56
Resandeförsel	0,52	0,54	0,56	0,71	0,57	0,47	0,40	0,47	0,33	0,29	0,30	0,28	0,32	0,27	0,24	0,25	0,32	0,24
Köp av smugglat	0,16	0,22	0,41	0,59	0,60	0,55	0,48	0,37	0,31	0,23	0,28	0,21	0,28	0,28	0,27	0,28	0,25	0,22
Hemtillverkning	0,01	0,02	0,01	0,02	0,02	0,02	0,02	0,02	0,02	0,02	0,02	0,02	0,02	0,03	0,08	0,06	0,09	0,07
Internet	.	.	.	.	.	0,01	0,00	0,00	0,00	0,00	0,00	0,01	0,03	0,03	0,01	0,01	0,01	0,01
<b>Sprit, totalt</b>	<b>2,44</b>	<b>2,50</b>	<b>2,61</b>	<b>2,94</b>	<b>2,86</b>	<b>2,71</b>	<b>2,47</b>	<b>2,46</b>	<b>2,25</b>	<b>2,25</b>	<b>2,09</b>	<b>2,02</b>	<b>2,29</b>	<b>2,01</b>	<b>2,02</b>	<b>1,87</b>	<b>1,84</b>	<b>1,67</b>
Systembolaget	1,22	1,21	1,14	0,98	0,95	0,94	0,95	0,93	0,98	0,96	0,92	0,91	0,89	0,85	0,87	0,87	0,86	0,87
Resandeförsel	0,69	0,70	0,98	1,33	1,19	1,03	1,06	1,05	0,76	0,83	0,78	0,69	0,86	0,76	0,73	0,64	0,62	0,47
Restaurang	0,18	0,18	0,13	0,13	0,14	0,16	0,14	0,17	0,15	0,15	0,13	0,13	0,17	0,13	0,13	0,14	0,13	0,13
Köp av smugglat	0,19	0,25	0,21	0,34	0,46	0,46	0,25	0,24	0,28	0,22	0,14	0,20	0,23	0,17	0,21	0,14	0,13	0,12
Hemtillverkning	0,15	0,16	0,15	0,16	0,12	0,10	0,07	0,06	0,06	0,07	0,08	0,07	0,06	0,05	0,05	0,04	0,06	0,05
Internet	.	.	.	.	.	0,03	0,01	0,01	0,02	0,01	0,05	0,02	0,09	0,03	0,03	0,04	0,04	0,04
<b>Cider, totalt</b>	<b>0,09</b>	<b>0,12</b>	<b>0,13</b>	<b>0,12</b>	<b>0,12</b>	<b>0,14</b>	<b>0,14</b>	<b>0,16</b>	<b>0,14</b>	<b>0,14</b>	<b>0,16</b>	<b>0,15</b>	<b>0,16</b>	<b>0,13</b>	<b>0,14</b>	<b>0,13</b>	<b>0,15</b>	<b>0,15</b>
Systembolaget	0,09	0,12	0,13	0,12	0,12	0,13	0,12	0,12	0,13	0,13	0,12	0,12	0,11	0,11	0,11	0,11	0,12	0,13
Köp av smugglat	.	.	.	.	.	.	.	.	.	.	0,01	0,02	0,03	0,01	0,01	0,01	0,02	0,01
Resandeförsel	.	.	.	.	.	0,02	0,01	0,03	0,01	0,01	0,03	0,01	0,02	0,01	0,03	0,01	0,02	0,01
Internet	.	.	.	.	.	0,00	0,00	0,00	0,00	0,00	0,00	0,00	0,00	0,00	0,00	0,00	0,00	0,00
<b>Folköl</b>	<b>0,84</b>	<b>0,83</b>	<b>0,81</b>	<b>0,72</b>	<b>0,71</b>	<b>0,73</b>	<b>0,68</b>	<b>0,63</b>	<b>0,62</b>	<b>0,64</b>	<b>0,57</b>	<b>0,53</b>	<b>0,51</b>	<b>0,49</b>	<b>0,47</b>	<b>0,47</b>	<b>0,44</b>	<b>0,44</b>
<b>Totalt</b>	<b>8,84</b>	<b>9,55</b>	<b>10,03</b>	<b>10,56</b>	<b>10,26</b>	<b>10,09</b>	<b>9,85</b>	<b>9,83</b>	<b>9,54</b>	<b>9,50</b>	<b>9,47</b>	<b>9,12</b>	<b>9,75</b>	<b>9,27</b>	<b>9,13</b>	<b>9,00</b>	<b>8,98</b>	<b>8,83</b>

Källor: Monitormätningarna, Systembolaget, Folkhälsomyndigheten och Sveriges Bryggerier. Pga. avrundning är summan av delmängderna inte alltid densamma som totalsumman. Tecknet . innebär att delmängderna inte mättes det aktuella året.

**Tabell 14.** Den totala alkoholansaffningen uppdelad på anskaffningskälla och dryck, i liter ren alkohol per invånare 15 år och äldre, 2001–2018.

	2001	2002	2003	2004	2005	2006	2007	2008	2009	2010	2011	2012	2013	2014	2015	2016	2017	2018
<b>Systembolaget</b>	<b>4,63</b>	<b>4,97</b>	<b>5,07</b>	<b>4,79</b>	<b>4,87</b>	<b>5,08</b>	<b>5,31</b>	<b>5,40</b>	<b>5,76</b>	<b>5,80</b>	<b>5,78</b>	<b>5,75</b>	<b>5,80</b>	<b>5,74</b>	<b>5,70</b>	<b>5,71</b>	<b>5,67</b>	<b>5,79</b>
Vin	2,11	2,33	2,44	2,39	2,46	2,57	2,72	2,81	3,05	3,13	3,15	3,15	3,20	3,16	3,13	3,12	3,08	3,10
Starköl	1,20	1,31	1,36	1,30	1,34	1,45	1,51	1,53	1,61	1,59	1,59	1,58	1,60	1,61	1,60	1,62	1,61	1,69
Sprit	1,22	1,21	1,14	0,98	0,95	0,94	0,95	0,93	0,98	0,96	0,92	0,91	0,89	0,85	0,87	0,87	0,86	0,87
Cider	0,09	0,12	0,13	0,12	0,12	0,13	0,12	0,12	0,13	0,13	0,12	0,12	0,11	0,11	0,11	0,11	0,12	0,13
<b>Restaurang</b>	<b>1,03</b>	<b>1,08</b>	<b>1,00</b>	<b>0,99</b>	<b>0,96</b>	<b>0,99</b>	<b>1,00</b>	<b>0,99</b>	<b>0,92</b>	<b>0,94</b>	<b>0,97</b>	<b>0,93</b>	<b>1,01</b>	<b>0,97</b>	<b>0,95</b>	<b>0,97</b>	<b>0,92</b>	<b>0,97</b>
Starköl	0,57	0,61	0,60	0,57	0,56	0,54	0,54	0,54	0,51	0,51	0,52	0,52	0,54	0,54	0,55	0,56	0,51	0,56
Vin	0,29	0,29	0,27	0,29	0,25	0,29	0,32	0,28	0,26	0,28	0,32	0,28	0,30	0,30	0,27	0,28	0,28	0,28
Sprit	0,18	0,18	0,13	0,13	0,14	0,16	0,14	0,17	0,15	0,15	0,13	0,13	0,17	0,13	0,13	0,14	0,13	0,13
<b>Resandeförsel</b>	<b>1,66</b>	<b>1,75</b>	<b>2,10</b>	<b>2,71</b>	<b>2,31</b>	<b>1,93</b>	<b>1,88</b>	<b>1,93</b>	<b>1,39</b>	<b>1,39</b>	<b>1,42</b>	<b>1,27</b>	<b>1,50</b>	<b>1,30</b>	<b>1,22</b>	<b>1,13</b>	<b>1,22</b>	<b>0,92</b>
Sprit	0,69	0,70	0,98	1,33	1,19	1,03	1,06	1,05	0,76	0,83	0,78	0,69	0,86	0,76	0,73	0,64	0,62	0,47
Starköl	0,52	0,54	0,56	0,71	0,57	0,47	0,40	0,47	0,33	0,29	0,30	0,28	0,32	0,27	0,24	0,25	0,32	0,24
Vin	0,44	0,51	0,56	0,67	0,56	0,41	0,41	0,39	0,29	0,26	0,31	0,29	0,30	0,26	0,22	0,22	0,26	0,20
Cider	.	.	.	.	.	0,02	0,01	0,03	0,01	0,01	0,03	0,01	0,02	0,01	0,03	0,01	0,02	0,01
<b>Livsmedelsbutik</b>	<b>0,84</b>	<b>0,83</b>	<b>0,81</b>	<b>0,72</b>	<b>0,71</b>	<b>0,73</b>	<b>0,68</b>	<b>0,63</b>	<b>0,62</b>	<b>0,64</b>	<b>0,57</b>	<b>0,53</b>	<b>0,51</b>	<b>0,49</b>	<b>0,47</b>	<b>0,47</b>	<b>0,44</b>	<b>0,44</b>
<b>Köp av smugglat</b>	<b>0,38</b>	<b>0,51</b>	<b>0,70</b>	<b>1,00</b>	<b>1,15</b>	<b>1,10</b>	<b>0,80</b>	<b>0,69</b>	<b>0,67</b>	<b>0,49</b>	<b>0,45</b>	<b>0,46</b>	<b>0,58</b>	<b>0,47</b>	<b>0,50</b>	<b>0,45</b>	<b>0,41</b>	<b>0,39</b>
Starköl	0,16	0,22	0,41	0,59	0,60	0,55	0,48	0,37	0,31	0,23	0,28	0,21	0,28	0,28	0,27	0,28	0,25	0,22
Sprit	0,19	0,25	0,21	0,34	0,46	0,46	0,25	0,24	0,28	0,22	0,14	0,20	0,23	0,17	0,21	0,14	0,13	0,12
Vin	0,03	0,04	0,08	0,08	0,09	0,09	0,07	0,08	0,08	0,04	0,02	0,03	0,03	0,01	0,01	0,02	0,02	0,03
Cider	.	.	.	.	.	.	.	.	.	.	0,01	0,02	0,03	0,01	0,01	0,01	0,02	0,01
<b>Hemtillverkning</b>	<b>0,31</b>	<b>0,41</b>	<b>0,36</b>	<b>0,34</b>	<b>0,26</b>	<b>0,21</b>	<b>0,17</b>	<b>0,17</b>	<b>0,13</b>	<b>0,21</b>	<b>0,19</b>	<b>0,13</b>	<b>0,17</b>	<b>0,17</b>	<b>0,18</b>	<b>0,16</b>	<b>0,20</b>	<b>0,22</b>
Vin	0,14	0,23	0,19	0,16	0,12	0,10	0,09	0,09	0,06	<b>0,12</b>	0,10	0,04	0,09	0,09	0,06	0,06	0,05	0,09
Starköl	0,01	0,02	0,01	0,02	0,02	0,02	0,02	0,02	0,02	0,02	0,02	0,02	0,02	0,03	0,08	0,06	0,09	0,07
Sprit	0,15	0,16	0,15	0,16	0,12	0,10	0,07	0,06	0,06	0,07	0,08	0,07	0,06	0,05	0,05	0,04	0,06	0,05
<b>Internet</b>	.	.	.	.	.	<b>0,04</b>	<b>0,02</b>	<b>0,02</b>	<b>0,05</b>	<b>0,02</b>	<b>0,10</b>	<b>0,05</b>	<b>0,19</b>	<b>0,13</b>	<b>0,10</b>	<b>0,12</b>	<b>0,12</b>	<b>0,11</b>
Vin	.	.	.	.	.	0,00	0,00	0,00	0,03	0,01	0,04	0,02	0,08	0,07	0,06	0,07	0,07	0,05
Sprit	.	.	.	.	.	0,03	0,01	0,01	0,02	0,01	0,05	0,02	0,09	0,03	0,03	0,04	0,04	0,04
Starköl	.	.	.	.	.	0,01	0,00	0,00	0,00	0,00	0,00	0,01	0,03	0,03	0,01	0,01	0,01	0,01
Cider	.	.	.	.	.	0,00	0,00	0,00	0,00	0,00	0,00	0,00	0,00	0,00	0,00	0,00	0,00	0,00
<b>Totalt</b>	<b>8,84</b>	<b>9,55</b>	<b>10,03</b>	<b>10,56</b>	<b>10,26</b>	<b>10,09</b>	<b>9,85</b>	<b>9,83</b>	<b>9,54</b>	<b>9,50</b>	<b>9,47</b>	<b>9,12</b>	<b>9,75</b>	<b>9,27</b>	<b>9,13</b>	<b>9,00</b>	<b>8,98</b>	<b>8,83</b>

Källor: Monitormätningarna, Systembolaget, Folkhälsomyndigheten och Sveriges Bryggerier. Pga. avrundning är summan av delmängderna inte alltid densamma som totalsumman.

**Tabell 15.** Anskaffningen utifrån typ av dryck och dess källa. Procentuella andelar av den totala alkoholanskaffningen 2001–2018, rangordnade efter fördelningen 2018.

	2001	2002	2003	2004	2005	2006	2007	2008	2009	2010	2011	2012	2013	2014	2015	2016	2017	2018
Vin, Systembolaget	23,9	24,4	24,3	22,6	24,0	25,5	27,6	28,6	31,9	32,9	33,2	34,5	32,8	34,1	34,3	34,6	34,3	35,1
Starköl, Systembolaget	13,6	13,7	13,6	12,3	13,1	14,3	15,3	15,5	16,9	16,7	16,8	17,3	16,4	17,3	17,5	18,0	18,0	19,2
Sprit, Systembolaget	13,8	12,7	11,3	9,3	9,2	9,3	9,7	9,5	10,2	10,1	9,7	10,0	9,1	9,2	9,5	9,6	9,6	9,8
Starköl, restauranger	6,4	6,4	6,0	5,4	5,5	5,4	5,5	5,5	5,4	5,4	5,4	5,7	5,5	5,8	6,1	6,2	5,7	6,3
Sprit, resandeförsel	7,8	7,3	9,8	12,6	11,6	10,2	10,7	10,6	7,9	8,7	8,2	7,5	8,8	8,2	8,0	7,1	6,9	5,2
Folköl <sup>a)</sup>	9,4	8,7	8,1	6,9	6,9	7,3	6,9	6,4	6,5	6,7	6,0	5,8	5,2	5,3	5,2	5,2	4,9	5,0
Vin, restauranger	3,3	3,0	2,7	2,7	2,4	2,9	3,2	2,8	2,7	2,9	3,4	3,1	3,1	3,2	2,9	3,1	3,1	3,2
Starköl, resandeförsel	5,9	5,7	5,6	6,7	5,5	4,7	4,1	4,7	3,4	3,0	3,2	3,1	3,3	2,9	2,6	2,7	3,5	2,7
Starköl, köp av smugglat	1,8	2,3	4,1	5,5	5,9	5,4	4,9	3,8	3,2	2,4	3,0	2,3	2,9	3,0	2,9	3,1	2,7	2,5
Vin, resandeförsel	5,0	5,4	5,5	6,3	5,4	4,0	4,1	4,0	3,1	2,7	3,3	3,1	3,1	2,8	2,4	2,5	2,9	2,2
Cider, Systembolaget	1,0	1,2	1,3	1,1	1,2	1,2	1,2	1,3	1,3	1,3	1,3	1,3	1,2	1,2	1,2	1,2	1,3	1,5
Sprit, restauranger	2,0	1,9	1,3	1,2	1,4	1,6	1,4	1,8	1,6	1,6	1,4	1,5	1,7	1,4	1,5	1,5	1,4	1,4
Sprit, köp av smugglat	2,2	2,6	2,1	3,2	4,5	4,5	2,5	2,4	3,0	2,3	1,5	2,2	2,3	1,9	2,3	1,6	1,4	1,4
Vin, hemtillverkning	1,6	2,4	1,9	1,5	1,2	1,0	0,9	1,0	0,6	1,3	1,0	0,4	0,9	0,9	0,6	0,7	0,6	1,1
Starköl, hemtillverkning	0,1	0,2	0,1	0,2	0,2	0,2	0,2	0,2	0,2	0,2	0,2	0,2	0,2	0,4	0,9	0,6	1,0	0,8
Vin, internet	.	.	.	.	.	0,0	0,0	0,0	0,3	0,1	0,5	0,2	0,8	0,8	0,6	0,7	0,7	0,6
Sprit, hembränd	1,7	1,7	1,5	1,5	1,2	0,9	0,7	0,6	0,6	0,8	0,9	0,8	0,6	0,6	0,5	0,5	0,7	0,6

Källor: Monitormätningarna, Systembolaget, Folkhälsomyndigheten och Sveriges Bryggerier.

a) Inkluderar även försäljning på restaurang, cirka 1 % av den totala folkölsförsäljningen.

Tecknet . innebär att delmängderna inte mättes det aktuella året.

# Bilaga 2. Material och metod

## Monitormätningarnas utgångspunkter

I Monitormätningarna summeras uppgifter om den registrerade alkoholförsäljningen med uppgifter om den oregistrerade anskaffningen. Den oregistrerade delen beräknas med hjälp av en kontinuerligt pågående frågeundersökning. För att minska effekterna av olika faktorer som kan snedvrیدا svaren i undersökningen, utgår den från fyra huvudprinciper.

Dessa principer är:

### 1. Undvikande av mått på konsumtionsplanet

En av anledningarna till att frågor om konsumtion undviks är att respondenterna kan ha svårigheter med att avgöra ursprunget till de drycker de konsumerar. Mätningarna avser således anskaffning och inte konsumtion av alkohol. Uppgifterna om anskaffning används däremot som indikator på konsumtionen eftersom det som anskaffas förr eller senare konsumeras. Över en längre tidsperiod är konsumtionen i princip densamma som anskaffningen på regional och nationell nivå. Det bör dock nämnas att i frågeundersökningen ställs även direkta frågor om konsumtion av olika alkoholdrycker (oberoende av anskaffningskälla). På så sätt kan konsumtionen i olika grupper av befolkningen studeras. Resultaten baserade på dessa frågor redovisas i separata rapporter, se CAN:s hemsida.

### 2. Kort observationstid

För att i möjligaste mån undvika glömskeeffekter och teleskopering är det viktigt med så kort observationstid som möjligt. (Teleskopering innebär att respondenten förstorar ovanliga händelser eller förflyttar fram dem över tid.) I undersökningen avser därför frågorna respondenternas anskaffning under de senaste 30 dagarna.

### 3. Mätning på aggregerad nivå

Eftersom frågorna i mätningarna i den här delen avser anskaffning av alkoholdrycker, där summan av de oregistrerade delmängderna summeras med de registrerade, så följer att resultaten avser utvecklingen av konsumtionen på aggregerad, nationell eller regional nivå, och således inte på individnivå.

### 4. Uppräkning av självrapporterade uppgifter

De oregistrerade mängderna som fångas in av mätningarna är av olika skäl lägre än de faktiska nivåerna. I syfte att korrigera för detta görs vissa uppräkningskorrigeringar av de beräknade delmängderna. Dessa uppräkningskorrigeringar baseras på frågor om hur mycket alkohol respondenterna har köpt på Systembolaget. Dessa uppgifter jämförs med den faktiska försäljningen på Systembolaget och skillnaden mellan respondenternas uppgivna köp och Systembolagets faktiska försäljning används för att beräkna en kvot per alkoholdryck, en uppräkningsfaktor. Denna faktor ligger till grund för uppräkning av de angivna mängderna resandeförd alkohol, köp av smugglad alkohol, köp via internet samt hemtillverkning av vin och öl. I uppräkningskorrigeringen tas också hänsyn till att de olika oregistrerade delmängderna i varie-

rande utsträckning är koncentrerade till dem som dricker allra mest (problemdrickare), tillika en grupp som är överrepresenterad i bortfallet.

## **Mätprocedur och urvalsmetod**

Urvalet av personer till Monitormätningarnas frågeundersökning är sedan 2013 individbaserat och både fasta telefonnummer och mobilnummer används. Urvalet sker ur PAR-konsument, som är en databas med samtliga, för undersökningar, tillgängliga telefonabonnenter med fasta eller mobila abonnemang. Åldersintervallet för intervjupersonerna i urvalet är 17–84 år.

Urvalsramen för undersökningen är egentligen personer 17–84 år folkbokförda i Sverige som kan genomföra en intervju på svenska. Någon sådan detaljerad urvalsram med telefonnummer till samtliga dessa finns emellertid inte. PAR-konsument når 5,6 miljoner individer i den åldersgruppen, vilket motsvarar 70 % av de personer i åldersgruppen som är folkbokförda i Sverige. Exakt hur många av dessa som faktiskt bor i landet och är svensktalande är dock inte möjligt att klargöra.

PAR-konsument är hämtat ur en större databas som heter SPAR. Den databasen täcker alla mantalsskrivna personer i landet. Idealiskt vore att använda denna databas som urvalsram istället, för att med hjälp av postala brev även nå personer utan listat telefonabonnemang och be dem uppge ett telefonnummer som intervjun kan genomföras på. Detta alternativ är dock inte genomförbart av ekonomiska skäl eftersom urvalet i denna undersökning är mycket stort. Dessutom skulle problemet med att klargöra hur många av de i Sverige folkbokförda personerna som egentligen ingår i den faktiska urvalsramen fortfarande vara olöst.

Ett nytt urval börjar användas varje vecka. Varje veckourval bearbetas under en fyra-veckorsperiod, vilket också innebär att sökperioden för att nå en individ uppgår till fyra veckor. Ett nytt veckourval tillkommer således varje vecka, vilket innebär att fyra veckourval bearbetas parallellt. Antalet uppringningsförsök uppgår till maximalt 30 under en fyraveckorsperiod, men i praktiken görs ungefär 20 försök hos dem som inte nås. Antalet uppringningsförsök är störst under den första veckan för att successivt minska under de kommande veckorna. Efter att vid ett specificerat antal tillfällen försökt att nå en respondent på den fasta telefonen, byts nummer till den mobila telefonen och vice versa. Detta byte gäller av naturliga skäl endast de som har registrerade nummer till både fast och mobilt abonnemang.

Intervjuprocessen pågår kontinuerligt och intervjuer genomförs under alla veckodagar. Totalt genomförs ungefär 350 intervjuer per vecka, vilket motsvarar drygt 18 000 per år. Den genomsnittliga intervjutiden uppgår till ungefär sju minuter. Totalt har ungefär 320 000 personer intervjuats i Monitormätningarna från starten under år 2000 till och med 2018.

## **Undersökningens bortfall och viktning**

Alla uppgifter som avser anskaffning av alkohol, som inte sålts genom de i Sverige registrerade försäljningskanalerna, är beräknade med hjälp av resultaten från den ovan beskrivna frågeundersökningen. Det gäller resandeförsel, köp av smugglad alkohol, hemtillverkning och köp via internet. Bortfallet har ökat, vilket har varit en generell utveckling för den här typen av undersökningar. Under studiens första år, fram till 2004, uppgick bortfallet till

ungefär 40 %. Därefter steg det till över 50 % under åren 2007–2008, till ca 65 % år 2013, 67 % år 2014, 73 % år 2015 och 74 % under åren 2016 till 2018. Framförallt har andelen deltagande unga vuxna minskat, samtidigt som andelen äldre har ökat.

Viktning av respondenternas svar i datamaterialet är ett sätt att korrigera för en sådan skevhet i representativitet. I detta fall genom att svaren från yngre personer räknas upp med en vikt överstigande 1,0, eftersom de är underrepresenterade bland dem som deltagit i undersökningen, samtidigt som de äldre får en vikt som är lägre än 1,0 eftersom de är överrepresenterade. De som deltar i undersökningen viktas med hänsyn till variablerna kön, ålder och region (H-region). H-regioner mäter invånartäthet i kommunerna, från storstad till glesbygd. Vid skapandet av denna viktvariabel används en så kallad viktmatris, där ålder är indelad i fem kategorier, variabeln H-region i tre kategorier och kön i två kategorier.

Det är dock viktigt att poängtera att antalet intervjuade personer alltid uppgår till ungefär 1 500 varje månad. Det som definieras som bortfall i undersökningen är gruppen av personer som av olika skäl inte gått att nå för intervju eller som inte velat ingå i undersökningen. Denna grupp har alltså ersatts av andra respondenter som intervjuats istället.

Trots den lägre svarsfrekvensen har undersökningens täckningsgrad vad avser respondenternas köp på Systembolaget varit stabil under senare år, och till och med ökat.

## **Registrerad försäljning**

De i Sverige registrerade försäljningskanalerna består av försäljning på Systembolaget, av folköl i livsmedelsbutiker och av servering på restauranger. Uppgifterna om försäljningen på Systembolaget erhålls direkt från Systembolaget. Försäljning på restauranger baseras på partihandlarnas rapporterade uppgifter som publiceras av Folkhälsomyndigheten. Det förekommer dock ett visst bortfall i partihandlarnas redovisning till Folkhälsomyndigheten, vilket innebär att de publicerade uppgifterna om restaurangförsäljningen kan vara behäftade med en viss underskattning. Hur stor denna felkälla kan vara är emellertid oklart.

Försäljningen av folköl beräknas av företaget Delfi Marknadspartner AB, på uppdrag av Sveriges Bryggerier. Delfi redovisar uppgifter om försäljning från de företag som ingår i deras undersökningar, vilket är den övervägande majoriteten. För övriga företag görs en uppskattning. Detta innebär att det även för den uppgivna folkölsförsäljningen finns en viss felmarginal. I de uppgifter om folkölsförsäljningen som publiceras i den här rapporten ingår även den försäljning som sker på restauranger eller på andra serveringsställen. Den delen uppgår till knappt 1 % av den totala folkölsförsäljningen och redovisas inte separat.

Dryckeskategorin ”cider och blanddrycker” särredovisas inte i den officiella restaurangstatistiken. Dessa drycker redovisas i respektive huvudkategori istället, det vill säga som sprit, vin eller starköl. Detta får till följd att uppgifterna om total anskaffning av cider inte ger en fullständig bild av konsumtionen av dessa drycker i landet. Vad gäller dryckeskategorin ”cider” i den här rapporten så ingår även så kallade blanddrycker och ”alkoläsk”.



## Oregistrerade delmängder

### Resandeförsel och smugglade alkoholdrycker

De oregistrerade delmängderna består av resandeförsel, köp av smugglade alkohol, köp via internet och hemtillverkning. Det är väsentligt att skilja på alkohol som förs in i landet i samband med resor, så kallad resandeförsel, och den som smugglas in i landet i syfte att säljas vidare. Den avgörande skillnaden är om införseln sker i kommersiellt syfte eller inte. Det vill säga om de införda dryckerna förs in i landet för eget bruk eller för att säljas vidare på den illegala marknaden i syfte att tjäna pengar på hanteringen (SFS 2000:1225, Lag om straff för smuggling; SFS 2010:1622, Alkohollag).

I Monitormätningarna beräknas därför mängden resandeförd alkohol på basis av frågor om hur mycket resenärer tagit med sig vid inresor till Sverige. Anskaffningen av till Sverige smugglad alkohol mäts med frågor om köp av alkoholdrycker som någon eller några personer fört in i landet i syfte att sälja vidare för att tjäna pengar. Det finns inte någon avsikt att i denna undersökning nå de personer som utför själva smuglingen, utan frågorna avser alltså köp av alkohol som smugglats in i landet.

För att beräkna resandeförseln ställs frågor om respondenternas resande. De som uppger att de rest in till Sverige från utlandet under de senaste 30 dagarna får uppge hur många gånger de har rest in i landet och om de förde med sig någon alkohol vid den senaste inresan. Den mängd resenären tog med sig vid den senaste resan multipliceras med antalet resor personen gjort under de senaste 30 dagarna. Om respondenten har rest och fört in alkoholen tillsammans med någon annan divideras den införda mängden med det antal personer som förde med sig alkoholen. Detta görs för att undvika dubbelräkning.

Anskaffningen av smugglad alkohol beräknas genom att först fråga om de intervjuade personerna, under de senaste 30 dagarna, har köpt alkoholdrycker i Sverige som någon eller några personer fört in i landet i syfte att säljas vidare för att tjäna pengar. Om så är fallet ställs ytterligare frågor om antalet gånger respondenten köpt smugglad alkohol under de senaste 30 dagarna och vilka mängder det rörde sig om den senaste gången. Den mängd personen köpte senaste gången multipliceras med antal gånger smugglad alkohol har köpts. Både frågor om resandeförsel och köp av smugglad alkohol ställs separat för sprit, vin, starköl och cider. (Vin är uppdelat på vanligt vin och starkvin när det gäller resandeförsel, men inte när det gäller köp av smugglad alkohol. Frågorna om köp av smugglad cider började ställas under 2010.)

Det är i praktiken fri införsel i samband med resor så länge de införda mängderna är för privat bruk. För att i Monitormätningarna skilja på resandeförsel och smuggling behövs dock en övre gräns för hur mycket alkohol som kan definieras som "för privat bruk". Det finns inte någon självklar sådan gräns. Däremot finns de av EU angivna indikativa nivåerna som kan användas för detta ändamål. Dessa nivåer är 10 liter sprit, 20 liter starkvin, 90 liter vin samt 110 liter starköl per inresa (cider inkluderas i vinkvoten) (Rådets direktiv 92/12/EEG). Dessa nivåer kan dock överskridas om införseln är för privat bruk, vilket innebär att de inte är användbara för att skilja på resandeförsel och smuggling. På grund av detta används i Monitormätningarna högre nivåer. Dessa nivåer är 40 liter sprit, 75 liter starkvin, 150 liter vin, 300 liter starköl och 300 liter cider. Valet av dessa nivåer kan diskuteras, men en övre gräns måste finnas för att undvika att införda mängder först definieras som resandeförsel och i ett senare skede även som köp av smugglad alkohol, vilket skulle kunna leda till dubbelräkning.

Även när det gäller köp av smugglad alkohol används gränser för hur mycket en person kan köpa under en 30-dagarsperiod. Anledningen till detta är att det kan finnas ett eller flera grossistled i hanteringen, samtidigt som frågorna i undersökningen endast avser mäta de mängder som köpts för eget bruk. Gränserna är desamma som för resandeförseln och används även vid köp via internet.

### **Hemtillverkning**

Beträffande hembränd sprit ställs inte frågor om anskaffning utan om själva konsumtionen. De konsumerade mängderna hembränd sprit mäts dels genom frågor om konsumtion av sprit totalt sett under den senaste 30-dagarsperioden och dels genom frågor om konsumtion av hembränd sprit under samma period. Andelen hembränd sprit av den totala spritkonsumtionen (p) används sedan för att beräkna den totala konsumtionen av hembränt på nationell nivå enligt följande ekvation:  $T = \text{ÖS} + pH * T$ . I ekvationen står T för den totala spritkonsumtionen i landet,  $pH * T$  är andelen hembränt av den totala spritkonsumtionen. Konsumtionen, eller mer korrekt anskaffningen, av all övrig sprit betecknas med ÖS (försäljning på Systembolaget och restaurangerna samt de beräknade delmängderna oregistrerad sprit). Tecknet \* i ekvationen är ett multiplikationstecken.

Frågorna angående hemtillverkade mängder vin och öl avser mängder färdigställda drycker under de senaste 30 dagarna.

### **Köp via internet**

Frågor om köp via internet under de senaste 30 dagarna började ställas 2006. De resultat som redovisas baseras på frågor om mängden beställda drycker, uppdelad på sprit, vin, starkvin, starköl och från och med 2010 även cider. De beställda mängderna den senaste gången multipliceras med antalet gånger respondenten beställt alkohol via internet under de senaste 30 dagarna. Frågorna gäller inte köp via internet hos Systembolaget.

### **Extremvärden**

Det kan av olika skäl förekomma extremvärden i datamaterialet. Det kan bland annat bero på att de intervjuade personerna har uppgivit felaktiga uppgifter eller på manuella felkodningar av intervjuaren. Det är viktigt att korrigera för dessa extremvärden eftersom de beräknade volymerna annars kan bli missvisande. Det gäller speciellt de mindre delmängderna. Ett exempel på detta är orimliga uppgifter om antal resor eller köp. I Monitormätningarna används därför ett tak på 20 resor, 20 köp av smugglad alkohol och 20 köp på Systembolaget under den senaste 30-dagarsperioden. Vid beställningar på internet används ett tak på 10 under samma period. Ett annat exempel är den övre gräns på 10 liter som används som gräns för hur mycket en resenär kan föra med sig vid resor med flyg. Större volymer än så har inte ansetts rimliga för det färd sättet.

Under 2015 infördes en ”varningsruta” på intervjuarnas skärmar som visas när höga värden noteras vid intervjuer. Dessa varningar innebär att intervjuaren på ett diskret sätt ska kontrollera att rätt mängd, eller antal, noteras.

### **Standardisering för ålder och alkoholhalter**

Enligt internationell praxis beräknas normalt per capita-konsumtionen av alkohol per invånare 15 år och äldre. Detta beror på att befolkningsstrukturen kan skilja sig åt mellan

länder liksom mellan olika tidsperioder inom ett och samma land. Denna praxis tillämpas även i Monitormätningarna. När det gäller den registrerade konsumtionen har all försäljning i landet räknats om till liter ren (100 %) alkohol och denna summa har i sin tur dividerats med antalet personer i befolkningen som var 15 år och äldre den 31/12 respektive år. År 2018 uppgick antalet invånare som var 15 år och äldre till 8 410 456 personer.

När det gäller Monitormätningarna är det emellertid inte lika enkelt att beräkna motsvarande uppgifter per invånare 15 år och äldre. Mätningarna inkluderade nämligen under perioden 2001–2013 personer i åldrarna 16–80 år och därefter 17–84-åringar.

I korthet korrigeras detta genom användningen av uppräkningsfaktorerna, som utgår från relationen mellan de intervjuade personernas självrapporterade köp på Systembolaget jämfört med Systembolagets faktiska försäljningsvolym, som inkluderar alla köp oavsett kundernas ålder. I uppräknningen anpassas på så sätt Monitormätningarnas snävare åldersintervall till Systembolagets bredare (se nästa avsnitt). För ytterligare information hänvisas till CAN-rapport 140 (Leifman & Trolldal, 2014a).

I resultatavsnittet redovisas de olika delmängderna anskaffad alkohol per invånare 15 år och äldre med två decimaler. Vi har valt att använda två decimaler för att bättre kunna åskådliggöra förändringar i anskaffningen av relativt små delmängder. Denna exakthet bör dock tolkas med viss försiktighet.

När respondenternas svar på frågorna om resandeförsel, köp av smugglad alkohol och så vidare sammanställs, erhålls mängderna av respektive dryck i volymliter. För att kunna jämföra dessa delmängder med varandra och över tid, och för att kunna summera den totala mängden anskaffad alkohol, räknas alla volymer om till antal liter i ren alkohol. Vid dessa beräkningar används Systembolagets alkoholhalter, baserade på deras försäljning av respektive typ av dryck respektive år. Resultaten uttrycks i liter ren (100 %) alkohol.

När det gäller försäljningen på restauranger med serveringstillstånd används också Systembolagets alkoholhalter för respektive kategori som Folkhälsomyndigheten använder i redovisningen av restaurangförsäljningen i.

## **Uppräkning av de självrapporterade oregistrerade delmängderna**

Monitormätningarna syftar till att redovisa både trender och nivåer i alkoholanskaffningen totalt, och för de olika delmängderna. Det är dock väl känt inom forskningen att svar på intervjufrågor om köp och konsumtion av alkohol inte ger en korrekt bild av de verkliga köpta och konsumerade nivåerna. Av olika skäl uppger de intervjuade personerna ofta lägre konsumerade och köpta volymer än de faktiska, se till exempel Kühllhorn m.fl., (1999), Ramstedt (2010) och Ramstedt m.fl., (2013).

### **Täckningsgrader**

För att få ett mått på denna underskattning som beskrevs ovan, ingår det i Monitormätningarnas frågeundersökning frågor om de intervjuade personernas köp av alkohol på Systembolaget. Dessa frågor har ställts sedan årsskiftet 2007/2008. Svaren på dessa frågor jämförs med Systembolagets faktiska försäljning.

Generellt sett är respondenternas uppgivna köp på Systembolaget lägre än den faktiska försäljningen. Detta kan antas bero på social önskvärdhet, att de intervjuade personerna

glömt hur mycket de köpt och på att de personer som ingår i bortfallet kan ha köpt mer på Systembolaget än de som besvarade frågorna.

Skillnaden mellan respondenternas uppgivna köp på Systembolaget och Systembolagets faktiska försäljning benämns täckningsgrad. Denna täckningsgrad mäts i procent, det vill säga, de självrapporterade mängderna köpt alkohol på Systembolaget i procent av de faktiska sålda mängderna. Täckningsgraden beräknas för de olika dryckeskategorierna.

Det finns en betydande samvariation mellan respondenternas uppgivna köp och den faktiska försäljningen på Systembolaget. Täckningsgraden är högst för vin följt av starköl och sprit (se även Leifman & Trolldal 2014b).

Eftersom huvudsyftet med Monitormätningarna är att få en bild av den totala konsumtionen i landet är tanken att de uppmätta täckningsgraderna för de olika dryckerna kan användas som utgångspunkt för att korrigera nivåerna för de oregistrerade delmängderna, det vill säga resandeförsel, köp av smugglad alkohol, hemtillverkning respektive internetköp. Ett annat skäl till att korrigera respondenternas uppgifter är att kunna jämföra de olika delmängderna med varandra, och då måste dessa vara korrekt uppräknade. Det gäller inte minst vid jämförelser mellan de självskattade delmängderna oregistrerad alkohol och de registrerade delmängderna.

I CAN-rapport 140 (Leifman & Trolldal, 2014a) redovisades statistiskt säkerställda samband mellan respondenternas uppgivna köp och den faktiska försäljningen varje månad. Pearson's korrelationskoefficient var 0,69 för sprit, 0,75 för starköl och 0,78 för vin per månad under perioden 2008–2012.

I en revidering av tidigare beräknade nivåer (2001–2012) skattades täckningsgraderna för de olika dryckerna under hela den då aktuella perioden med hjälp av tidsserieanalys. De förväntade värdena på täckningsgraderna applicerades på de olika åren under perioden med åren 2008 och 2009 som basår. (Se Leifman & Trolldal (2014a) för en detaljerad beskrivning.)

Från och med år 2013 beräknas täckningsgraderna på ett annorlunda sätt. För åren 2013 och 2014 används genomsnittet för de två senaste åren som utgångspunkt för beräkningarna och sedan 2015 de tre senaste åren. I tabell 16 redovisas täckningsgraderna för de olika dryckerna för åren 2016–2018 samt genomsnittet för dessa år och de beräknade uppräkningsfaktorerna.

De genomsnittliga täckningsgraderna är lägst för sprit följt av starköl, vin och cider. Detta innebär att uppräkningsfaktorn bör bli högst för sprit och lägst för cider.

**Tabell 16.** Täckningsgrad i procent, självrapporterade köp och faktisk försäljning på Systembolaget åren 2016–2018, samt beräknad uppräkningsfaktor.

	Sprit	Starkvin	Vin	Starköl	Cider
2016	57,9	124,6	82,6	73,5	77,2
2017	64,4	156,1	86,0	71,4	99,3
2018	62,8	154,5	82,9	70,7	87,8
Genomsnitt 2016–2018	61,7	145,1	83,8	71,9	88,1
Uppräkningsfaktorer 2018	1,62	0,69	1,19	1,39	1,14

Starkvinet uppvisade en täckningsgrad på i genomsnitt 145,1 vilket innebär att respondenterna har överskattat sina köp av starkvin på Systembolaget. Detta beror med stor sannolikhet på att respondenterna definierar vissa typer av vin som starkvin. För starkvinet innebär respondenternas överskattning av sina köp att en nedräkningsfaktor istället används.

Av tabellen framgår att respondenternas uppgivna köp av starköl på Systembolaget motsvarar 71,9 % av den faktiska försäljningen under åren 2016–2018. För att beräkna uppräkningsfaktorn divideras 1 med täckningsgraden. För starkölets del blir beräkningen därför  $1/0,719$  vilket är 1,39. (Det är således det inverterade värdet av täckningsgraden som används som uppräkningsfaktor.) Uppräkningsfaktorn för de övriga dryckerna blir 1,62 för sprit, 1,19 för vin och 1,14 för cider. Nedräkningsfaktorn för starkvin blir på motsvarande sätt 0,69. Dessa faktorer utgör grunden för den uppräkningsfaktor som görs för de olika delmängderna av oregistrerad alkohol.

I tabell 17 redovisas de oregistrerade delmängderna före uppräkningsfaktorn. Av tabellen framgår tydligt den kraftiga ökningen mellan 2001 och 2004 och den därpå följande kraftiga nedgången. För all införsel är nivåerna i slutet av tidsperioden lägre än i början. Det är således dessa siffror som är utgångspunkten för våra analyser, men de måste, i enlighet med resonemanget ovan, räknas upp för att bättre stämma överens med de verkliga nivåerna oregistrerad alkohol i Sverige.

Det är i detta sammanhang viktigt att poängtera att alla frågor om anskaffning av drycker från olika källor i undersökningen är väldigt lika och således uppbyggda kring den senaste gången respondenten köpt, eller på annat sätt anskaffat, alkohol multiplicerat med antal gånger under de senaste 30 dagarna. Detta gäller även frågorna om köp på Systembolaget, vilket är en förutsättning för att kunna använda sig av systembolagsfrågorna som bas för uppräkningsfaktorerna av de oregistrerade delmängderna.

När det gäller Systembolagets försäljning har det dock visat sig att en del av den sker till norska invånare som gör köp i Sverige. Systembolaget har uppskattat denna gränshandel till ungefär 5 % av den totala försäljningsvolymen (2014). Denna mängd har därför exkluderats i de försäljningsmängder som varit utgångspunkten för beräkningen av de olika täckningsgraderna och uppräkningsfaktorerna, eftersom endast svensktalande telefonabonnenter som bor i Sverige ingår i urvalet till Monitormätningarnas frågeundersökning. I de försålda volymer registrerad alkohol som redovisas i rapporten ingår däremot all försäljning oberoende av vilka som köpt dryckerna.

**Tabell 17.** Skattad årlig resandeförsel, köp av smugglad alkohol, hemtillverkning och internethandel. Per dryck och anskaffningskälla utan korrigeringar. Antal miljoner volymliter 2001–2018.

	2001	2002	2003	2004	2005	2006	2007	2008	2009	2010	2011	2012	2013	2014	2015	2016	2017	2018
<b>Införsel</b>																		
Sprit	10,5	10,6	14,5	19,3	16,5	14,3	14,4	13,8	10,1	10,8	10,1	9,1	11,0	8,6	8,7	8,0	9,0	7,0
Starköl	52,8	55,1	57,4	71,6	58,1	48,0	42,2	49,4	36,2	32,5	34,4	31,1	34,6	28,7	26,5	27,9	36,2	27,9
Vin	25,5	28,3	31,1	36,0	29,9	20,1	21,6	20,6	15,6	13,4	16,5	15,0	16,0	13,2	11,6	11,6	14,1	10,6
Starkvin	3,2	4,1	3,3	4,0	3,0	4,0	2,3	1,7	1,2	0,9	0,8	1,1	0,7	0,8	0,6	0,7	0,9	0,9
Cider	.	.	.	.	.	2,0	1,6	3,7	1,9	1,5	3,6	1,4	1,8	1,3	3,4	1,7	2,3	1,3
<b>Köp av smugglat</b>																		
Starköl	16,2	21,6	38,9	54,0	55,1	48,4	43,0	33,1	28,0	21,2	25,8	18,4	23,7	24,7	23,7	27,6	22,9	21,3
Sprit	2,8	3,4	2,7	4,1	5,6	5,6	3,0	2,8	3,4	2,6	1,6	2,1	2,1	1,5	2,0	1,6	1,4	1,3
Vin	1,6	2,1	4,7	4,4	4,9	4,5	3,6	3,7	3,9	2,0	0,9	1,3	1,9	0,3	0,6	1,1	1,1	1,8
Cider	.	.	.	.	.	.	.	.	.	.	1,6	2,5	3,9	0,8	0,8	0,6	2,2	1,6
<b>Internet</b>																		
Vin	.	.	.	.	.	0,2	0	0,2	1,4	0,6	2,4	1,1	4,0	3,9	3,1	3,5	3,6	2,9
Sprit	.	.	.	.	.	0,3	0,1	0,2	0,3	0,1	0,6	0,2	1,0	0,4	0,3	0,4	0,5	0,6
Starköl	.	.	.	.	.	1,3	0,5	0,1	0,1	0	0,2	1,0	2,6	2,5	1,4	1,5	0,9	1,6
Starkvin	.	.	.	.	.	0,0	0,0	0,0	0,0	0,0	0,0	0,0	0,2	0,0	0,0	0,0	0,1	0,2
Cider	.	.	.	.	.	0,0	0,0	0,0	0,0	0,0	0,0	0,1	0,1	0,0	0,1	0,1	0,0	0,2
<b>Hemtillverkning</b>																		
Vin	9,2	14,3	11,7	9,8	7,4	5,7	5,2	5,3	3,2	6,6	5,3	2,1	4,8	4,6	3,0	3,2	3,0	5,2
Starköl	1,1	2,1	1,3	2,2	1,7	1,7	1,7	1,7	1,7	1,7	1,7	1,7	1,7	3,2	7,8	6,0	9,5	7,8
Sprit	2,8	2,8	2,5	2,4	1,7	1,4	0,9	0,8	0,7	0,8	0,8	0,7	0,7	0,6	0,5	0,6	0,9	0,7

Tecknet . innebär att delmängderna inte mättes det aktuella året.

### **Bortfall av problemdrickare**

Utgångspunkten för korrigeringsarna är att respondenterna underrapporterar de olika oregistrerade delmängderna (resandeförsel, köp av smugglad alkohol, hemtillverkning och internetköp) lika mycket som de underrapporterar köpen på Systembolaget. Det är emellertid inte säkert att underrapporteringen är densamma för de olika oregistrerade delmängderna som den är för alkoholköpen på Systembolaget. Detta kan till viss del testas och korrigeras.

Uppräkningsfaktorerna (redovisade i tabell 16 och också nedan benämnda som kvoter) kan nämligen delas upp i två delar. Den första delen är kopplad till bland annat glömska och social önskvärdhet hos respondenterna generellt. Den andra delen beror på effekterna av att de personer som dricker allra mest är överrepresenterade i bortfallet, vilket svenska studier har visat. Denna grupp kallas fortsättningsvis för "problemdrickare" (Kühlhorn, m.fl., 1999; Leifman, 2000). Eftersom konsumtionen är så pass hög i denna grupp, och möjligen också anskaffningen av oregistrerade delmängder, är det av stor vikt att speciella hänsyn tas till denna grupps andel av de olika delmängderna.

Den första delen av uppräkningsfaktorerna antas i Monitormätningarna vara lika stor för de olika oregistrerade delmängderna som den är på Systembolaget. Men den andra delen kan emellertid skattas någorlunda för respektive oregistrerad dryckesspecifik delmängd (här införsel, köp av smugglat och hembränt). De slutgiltiga uppräkningsfaktorerna blir därför något annorlunda (högre eller lägre) än vad de uppräkningsfaktorerna som bara baseras på uppgivna köp och faktisk försäljning på Systembolagets visar i tabell 16.

Det första steget blir därför att skatta hur stor del av uppräkningsfaktorerna, enligt tabell 16, som beror på problemdrickarnas överrepresentation i bortfallet. Dessa beräkningar baseras alltså på data över uppgivna köpvolymer på Systembolaget relaterat till faktisk försäljning på Systembolaget.

I tidigare studier har det antagits att andelen problemdrickare i befolkningen är 3 % men att endast 1 % nås i den här typen av undersökningar (Kühlhorn, m.fl., 1999; Leifman, 2000). Detta antagande används även i de här beräkningarna. När andelen problemdrickare räknas upp från 1 % till 3 % ökar täckningsgraden och den ursprungliga uppräkningskvoten sjunker i motsvarande grad. Skillnaden mellan den ursprungliga och den nya kvoten skulle enligt detta resonemang alltså bero på bortfallet av problemdrickare. Om den ursprungliga uppräkningsfaktorn är 1,7 och den nya beräknas till 1,5 är skillnaden däremellan (0,2) den del som beror på problemdrickarna är underrepresenterade bland de svarande. Kvoten 1,5 är alltså den del som endast har att göra med den allmänna underreporteringen av de svarande respondenterna.

I de här beräkningarna definieras problemdrickarna som den procent av respondenterna i frågeundersökningen som dricker mest, enligt de uppgifter om självrapporterade konsumtion på individnivå som också ingår i Monitormätningarnas frågeundersökning.

Nästa steg är att beräkna hur stor del av de olika delmängderna som problemdrickarna svarar för när det gäller de olika delmängderna och ställa denna emot motsvarande andelar för Systembolagets drycker (enligt tabell 16). Om exempelvis problemdrickarna svarar för en lägre andel av den totala resandeförseln av sprit än vad de svarar för när det gäller spritköp på Systembolaget blir uppräkningskvoten som beror på problemdrickarna mindre än för Systembolaget (alltså mindre än 0,2) och den totala uppräkningskvoten blir lägre än 1,7. Om problemdrickarna till exempel svarar för 4,5 % av all resandeförsel av sprit men

för 9 % av alla spritköp på Systembolaget blir kvoten för resandeförsel 1,6 istället för 1,7 enligt följande beräkning:  $0,2 * (0,045 / 0,09) = 0,1$  och den totala uppräkningskvoten blir  $1,5 + 0,1$ , det vill säga 1,6.

Om istället problemdrickarna svarar för en högre andel jämfört med motsvarande drycks andel på Systembolaget ska den totala uppräkningsfaktorn räknas upp. Så visar sig vara fallet för samtliga köp av de olika smugglade alkoholdryckerna. Om exempelvis problemdrickarna svarar för 18 % av den sammantagna köpvolymer av smugglad sprit skall denna ställas mot Systembolagets andel om 9 % (som ovan). Uppräkningskvoten på grund av problemdrickarnas blir därmed  $0,2 * (0,18 / 0,09) = 0,4$ . Den totala uppräkningskvoten blir då i detta fall 1,9 ( $1,5 + 0,4$ ) istället för den ursprungliga 1,7 som enbart baserades på täckningsgraden på köpen på Systembolaget.

Om problemdrickarnas andel av köp av en viss delmängd skulle vara exakt densamma som deras andel av köpen på Systembolaget av samma dryck behålls den ursprungliga uppräkningsfaktorn för denna delmängd. Det skulle innebära att ingen korrigering av den ursprungliga uppräkningsfaktorn behöver genomföras. På detta sätt får vi alltså fram specifika dryckesspecifika uppräkningskvoter för resandeförsel, köp av smugglat och för hembränt.

Även om principen bakom dessa korrigeringar är fullt rimlig, bör det beaktas att de bygger på vissa antaganden. För det första att andelen problemdrickare i befolkningen är just 3 % och för det andra, att det inte har skett några betydande förändringar avseende i vilken utsträckning problemdrickare når i denna typ av undersökning. Att avstå ifrån att göra någon korrigering alls bedömer vi dock vara ett betydligt sämre alternativ.

Hur ser det då faktiskt ut bland problemdrickarna i Monitormätningarnas frågeundersökning? Den andel av de totala köpvolymer på Systembolaget som problemdrickarna står för framgår av tabell 18. Exempelvis svarar denna grupp för 8,0 % av den totala mängden sprit som köpts på Systembolaget, men endast för 2,8 % av det vin som köptes där. Om motsvarande andelar är lika stora för resandeförsel, köp av smugglat och hemtillverkning behövs alltså ingen ytterligare korrigering av uppräkningsfaktorerna. Så är dock inte fallet. Den andel som problemdrickarna svarade för när det gäller de aktuella delmängderna av oregistrerad alkohol redovisas också i tabell 18.

Det framgår av tabellen att andelarna resandeförd alkohol i gruppen problemdrickare är lägre än deras motsvarande andelar av köp på Systembolaget. Problemdrickarnas andelar av köp av smugglad sprit och starköl är däremot högre jämfört med deras andelar av köpen på Systembolaget. Även hembränd sprit är avsevärt mer koncentrerad till gruppen problemdrickare jämfört med motsvarande andel av spritköpen på Systembolaget.

När det gäller resandeförseln betyder det att den delmängden ska räknas upp i mindre utsträckning än vad de initiala uppräkningskvoterna indikerade. Köp av smugglad alkohol ska däremot räknas upp i högre utsträckning än vad täckningsgraden för köp på Systembolaget anger.



**Tabell 18.** Andel av de aktuella delmängderna som problemdrickarna (den procent som dricker mest) svarade för 2016–2018.

	Sprit	Starköl	Vin
Systembolaget	8,0 %	7,2 %	2,8 %
Resandeförsel	3,7 %	3,6 %	0,8 %
Köp av smugglat	26,2 %	15,9 %	..
Hemtillverkning	71,5 %	..	..

Ingen fråga ställs om smugglat starkvin eftersom nivåerna bedöms som ytterst små. Hemtillverkning av vin och öl, köp av smugglat vin och cider, resandeförsel av starkvin och cider samt internetköp: antalet respondenter med värden har varit för litet för att kunna genomföra meningsfulla analyser.

Sammanfattningsvis kan det dock konstateras att de nya korrigerade kvoterna, då hänsyn tagits till bortfallet av problemdrickare, blir högre för köp av smugglat (eftersom köp av smugglad alkohol är mer koncentrerade till problemdrickarna än vad systembolagsköpen är). Däremot blir kvoterna lägre för resandeförseln (eftersom resandeförseln är mindre koncentrerad till problemdrickarna än vad Systembolagsköpen är). För en detaljerad beskrivning av dessa korrigeringar, se Leifman & Trolldal (2014a).

De dryckeskategorier som korrigeras för problemdrickarna på detta sätt är resandeförsel av sprit, starköl och vin, köp av smugglade sprit och starköl samt hemtillverkning av sprit. Övriga kategorier är så pass små att beräkningar av andelarna bland dem som dricker mest inte blir meningsfulla. För dessa kategorier används enbart den initiala uppräkningskvoten, utan ytterligare korrigeringar. Det gäller köp via internet, köp av smugglat vin och cider, resandeförd starkvin och cider, samt hemtillverkning av vin och öl. De slutgiltiga kvoterna för samtliga delmängder redovisas i tabell 19.

**Tabell 19.** Uppräkningskvoter med utgångspunkt i täckningsgraden mellan självrapporterade köp och faktisk försäljning på Systembolaget samt korrigerig för koncentrationen av de olika delmängderna bland problemdrickarna, 2001–2018.

Kvoter	2001	2002	2003	2004	2005	2006	2007	2008	2009	2010	2011	2012	2013	2014	2015	2016	2017	2018
<b>Resandeförsel</b>																		
Sprit	1,26	1,28	1,32	1,35	1,42	1,45	1,49	1,56	1,54	1,61	1,62	1,60	1,67	1,91	1,83	1,76	1,55	1,52
Starköl	1,28	1,28	1,29	1,31	1,31	1,33	1,30	1,31	1,27	1,27	1,25	1,31	1,35	1,36	1,33	1,31	1,31	1,31
Vin	0,93	0,94	0,95	0,98	1,00	1,01	1,02	1,06	1,06	1,11	1,12	1,12	1,15	1,17	1,16	1,16	1,15	1,16
Starkvin	0,67	0,68	0,69	0,73	0,73	0,73	0,69	0,69	0,67	0,68	0,68	0,74	0,74	0,86	0,93	0,96	0,83	0,70
Cider	.	.	.	.	.	1,24	1,25	1,27	1,19	1,18	1,18	1,33	1,33	1,40	1,35	1,38	1,18	1,15
<b>Köp av smuglat</b>																		
Sprit	1,32	1,41	1,52	1,60	1,63	1,63	1,67	1,77	1,71	1,79	1,86	2,05	2,28	2,43	2,31	2,00	2,08	2,08
Starköl	1,30	1,33	1,39	1,44	1,46	1,54	1,54	1,56	1,54	1,56	1,57	1,65	1,73	1,65	1,65	1,49	1,61	1,58
Vin	0,98	1,02	1,02	1,03	1,05	1,15	1,18	1,33	1,24	1,28	1,18	1,16	1,16	1,19	1,19	1,20	1,19	1,19
Cider	.	.	.	.	.	.	.	.	.	.	1,20	1,33	1,33	1,40	1,35	1,38	1,18	1,15
<b>Hemtillverkning</b>																		
Sprit <sup>a)</sup>	0,063	0,063	0,059	0,054	0,043	0,035	0,027	0,023	0,026	0,033	0,039	0,035	0,026	0,026	0,025	0,023	0,033	0,30
Starköl	1,38	1,38	1,38	1,38	1,38	1,38	1,38	1,38	1,38	1,38	1,38	1,44	1,44	1,47	1,46	1,43	1,41	1,39
Vin	0,93	0,94	0,96	0,97	0,99	1,00	1,03	1,06	1,06	1,09	1,10	1,16	1,16	1,19	1,19	1,20	1,19	1,19
<b>Systembolaget</b>																		
Sprit	1,37	1,40	1,43	1,45	1,50	1,52	1,57	1,65	1,65	1,72	1,73	1,85	1,85	2,03	1,97	1,90	1,71	1,62
Starköl	1,38	1,38	1,38	1,38	1,38	1,38	1,38	1,38	1,38	1,38	1,38	1,44	1,44	1,47	1,46	1,43	1,41	1,39
Vin	0,93	0,94	0,96	0,97	0,99	1,00	1,03	1,06	1,06	1,09	1,10	1,16	1,16	1,19	1,19	1,20	1,19	1,19
Starkvin	0,68	0,68	0,68	0,68	0,68	0,68	0,68	0,68	0,68	0,68	0,68	0,74	0,74	0,86	0,93	0,96	0,83	0,70
Cider	1,20	1,20	1,20	1,20	1,20	1,20	1,20	1,20	1,20	1,20	1,20	1,33	1,33	1,40	1,35	1,38	1,18	1,15

a) Avser den andel som den hembrända spriten svarar för av den totala spritkonsumtionen. Tecknet . innebär att delmängderna inte mättes det aktuella året.





Centralförbundet för alkohol- och narkotikaupplysning, CAN, är ett nationellt kompetenscentrum som arbetar för minskade skador av alkohol och andra droger i samhället. Det gör vi genom att följa konsumtions- och skadeutvecklingen och genom kunskapshöjande insatser. Våra större återkommande nationella undersökningar är Skolelevers drogvanor, Monitormätningarna och Vanor och konsekvenser. Vi genomför även lokala och regionala undersökningar på uppdrag av kommuner och län. CAN är en ideell förening med medlemsorganisationer och med ombud i alla län. Läs mer om oss på [www.can.se](http://www.can.se).