

Hur mycket dricker svensken? – alkoholkonsumtionen i siffror 2001–2012

CAN Rapport 140

Håkan Leifman & Björn Trolldal



Centralförbundet för alkohol- och narkotikaupplysning, CAN

I:a upplagan, I:a tryckningen (1–350)

Layout inlaga: Britta Grönlund, CAN

Layout omslag: Jimmie Hjærtström, CAN

Foto: Johner Bildbyrå AB

Tryck: EO Grafiska, 2014

ISSN: 0283-1198

ISBN: 978-91-7278-246-4 (tryck)

URN:NBN:se:can-2014-1 (pdf)

Hur mycket dricker svensken?

– alkoholkonsumtionen i siffror 2001–2012

Håkan Leifman & Björn Trolldal



Centralförbundet för alkohol- och narkotikaupplysning

Rapport nr 140

Stockholm 2014

Förord

Under mitten av 1990-talet diskuterades lämpligheten i att använda den i Sverige registrerade försäljningen av alkohol som ett mått på svenskarnas konsumtion av alkohol. Upprinnelsen till detta var en ökad hembränning och smuggling av sprit, vilket innebar att den registrerade försäljningen inte gav en korrekt bild av konsumtionen.

Mot bakgrund av detta tillsattes en arbetsgrupp som bestod av forskare som representerade såväl myndigheter som alkoholindustrin i landet. Syftet var att arbeta fram en ny metodik för att fånga den totala alkoholkonsumtionen i landet. Projektet, som fick namnet KALK-projektet, leddes av professor Eckart Köhlhorn vid Stockholms universitet. År 1999 publicerades en slutrapport och slutsatserna från projektet lades till grund för de så kallade Monitormätningarna som påbörjades i juni 2000 vid Stockholms universitet. Mätningarna har pågått kontinuerligt sedan dess och från år 2013 har Centralförbundet för alkohol- och narkotikaupplysning (CAN) ansvaret för dessa mätningar.

När CAN övertog Monitormätningarna genomfördes vissa förändringar såväl i undersökningen som i hanteringen av de statistiska uppgifterna. I samband med detta har tidigare publicerade uppgifter reviderats bland annat för att göra dem jämförbara med de uppgifter som kommer att publiceras för år 2013 och framåt. I föreliggande rapport redovisas dessa reviderade uppgifter för perioden 2001–2012. Detta är den första i en serie av rapporten från CAN som baseras på analyser av data från Monitormätningarna.

Stockholm i mars 2014

Centralförbundet för alkohol- och narkotikaupplysning

Håkan Leifman
Direktör

Innehåll

Förord.....	2
Sammanfattning.....	4
1. Inledning	6
2. Material och metod.....	7
Monitorundersökningens utgångspunkter.....	7
Beräkningar av de oregistrerade delmängderna	8
Mätprocedur och urvalsmetod	11
I Sverige registrerad försäljning av alkoholdrycker.....	13
Alkoholhalter	13
Konsumtion bland svenskar på resor utomlands samt icke-svenskars köp i Sverige	14
Nivåer och trender – justeringar och standardiseringar	14
3. Resultat.....	36
Oregistrerad, registrerad och total alkoholskaffning	36
4. Monitormätningarnas resultat i ljuset av andra undersökningar, skattningar och statistik	49
Den självrapporterade alkoholkonsumtionen i Monitormätningarna	50
Alkoholvanor bland vuxna enligt befolkningsundersökningar	57
Svenska bryggeriers export av svenskt öl	63
Utvecklingen av alkoholförseln enligt Tullverkets statistik	66
5. Diskussion	68
Referenser.....	70

Sammanfattning

Alkoholkonsumtionen i Sverige består av två delar: 1) den i Sverige registrerade försäljningen och 2) den oregistrerade delen som består av införsel från utlandet, köp via Internet samt hemtillverkning. Huvudsyftet med Monitormätningarna är att summera båda dessa delar för att få en bild av den totala konsumtionen i landet.

I samband med att CAN övertog Monitormätningarna 2013 genomfördes ett antal förändringar i den metodik som använts för att få en bild av den oregistrerade delen av konsumtionen. Förändringarna har inneburit att tidigare publicerade uppgifter reviderats bland annat för att göra dem jämförbara med de uppgifter som kommer att publiceras för år 2013 och framåt. I den här rapporten redovisas de reviderade uppgifterna för perioden 2001–2012.

Monitormätningarna sker på anskaffningsplanet (köp, införsel och hemtillverkning) och inte på konsumtionsplanet. Över en längre tidsperiod är dock konsumtionen i stort sett densamma som anskaffningen på nationell nivå. I rapporten anges konsumtionen (eller anskaffningen) oftast i ren alkohol per invånare 15 år och äldre.

Nedan summeras centrala resultat från analyserna.

Minskad alkoholkonsumtion sedan 2004

- År 2012 uppgick den totala alkoholkonsumtionen till 9,1 liter ren alkohol per invånare 15 år och äldre. Det är 3 % mer än 2001. Konsumtionen ökade med 20 % mellan åren 2001 och 2004. Mellan 2004 och 2012 sjönk den med 14 %.

Vin är den dryck som konsumeras mest

- År 2012 stod vin för 42 % av svenskarnas alkoholkonsumtion följt av starköl med 28 %, sprit med 22 %, folköl med 6 % och cider med 2 %.

Ökad konsumtion av vin och starköl

- Konsumtionen av vin ökade kraftigt mellan åren 2001 och 2012. Ökningen var 26 %. Starkölskonsumtionen ökade med 5 %.
- Sett över en längre tidsperiod var konsumtionsökningarna av vin och starköl större. Mellan åren 1996 och 2012 ökade vinkonsumtionen med ungefär 65 % och konsumtionen av starköl med drygt 50 %. Det var framförallt Systembolagets försäljning som ökade. Mellan åren 1996 och 2012 var ökningarna på Systembolaget ungefär 85 % för vinet och nästan 100 % för starkölet.

Minskad konsumtion av sprit

- Konsumtionen (anskaffningen) av sprit ökade mellan åren 2001 till 2004 med 20 % för att därefter minska. Mellan 2001 och 2012 minskade spritkonsumtionen med 18 %.
- Sett över en längre tidsperiod var minskningen av spritkonsumtionen större. Mellan åren 1996 och 2012 minskade spritkonsumtionen med ungefär 25 %.

Systembolaget är den största källan till den alkohol som konsumeras

- Systembolaget var den största källan till den alkohol som konsumerades 2012. Deras andel uppgick till 63 % följt av resandeförseln med 14 %, försäljning på restauranger med 10 % och livsmedelsbutiker (folköl) med 6 %.
- Smugglad alkohol stod för 5 % av den totala konsumtionen, hemtillverkning för 1 % och internhandeln för 0,5 %.

Ökad försäljning på Systembolaget, ökad smuggling men minskad resandeförsel och hemtillverkning

- Under perioden 2001–2012 ökade försäljningen på Systembolaget med 24 %.
- Både resandeförseln och den smugglade alkoholen ökade kraftigt mellan 2001 och 2004 för att därefter minska. Mellan åren 2001 och 2012 minskade resandeförseln med 24 % samtidigt som den smugglade alkoholen ökade med 11 %.
- Den hemtillverkade alkoholen minskade kraftigt under perioden. Hembränningen av sprit minskade med 59 %.
- Livsmedelsbutikernas försäljning av folköl minskade med 35 % under perioden.

I. Inledning

Alkoholkonsumtionen i Sverige består både av en så kallad registrerad del och en oregistrerad del. Den registrerade delen utgörs av alkohol som säljs inom landet, på Systembolaget, restauranger och i butiker (folköl). Denna del kallas för "registrerad" eftersom försäljningen via dessa kanaler finns statistikförd hos framförallt Folkhälsomyndigheten. Den oregistrerade delen består av alkohol som förs in i landet i samband med resor, hemtillverkning, köp av smugglad alkohol och köp via Internet. Huvudsyftet med Monitorundersökningen är att summera båda dessa delar för att få en bild av den totala alkoholkonsumtionen i landet.

Anskaffningen av oregistrerad alkohol kartläggs med hjälp av en löpande riksrepresentativ frågeundersökning som omfattar 18 000 personer per år. Dessa uppgifter kombineras med uppgifter om den registrerade försäljningen i landet. Sedan våren 2013 har Centralförbundet för alkohol- och narkotikaupplysning (CAN) ansvaret för Monitorundersökningen som mellan åren 2000 och 2011 bedrevs på SoRAD vid Stockholms universitet. Under 2012 hade projektgruppen för uppföljning och utvärdering av ANDT-strategin vid Socialdepartementet ansvaret för projektet tillsammans med SoRAD.

Under 2013 genomfördes ett antal förändringar i den metodik som använts för att få en bild av den oregistrerade delen av alkoholkonsumtionen i landet. För att kunna jämföra dessa uppgifter med historiska data för perioden 2001–2012 har de statistiska beräkningarna reviderats i enlighet med de förändringar som genomförts från och med 2013. Bland annat så innebar förändringarna 2013 att frågor om resandeförsel vid den näst senaste resan lyftes ur undersökningen för att göra intervjuerna enklare och för att därigenom minska bortfallet. Detta innebar att beräkningarna för åren 2001 till 2012 fick justeras för att endast avse den senaste resan. (Denna förändring innebar dock inga större förändringar i den beräknade resandeförseln under perioden.) Revideringsarbetet har även bestått av en grundlig genomgång av datamaterialet i olika avseenden för att kvalitetssäkra hanteringen av de statistiska uppgifterna. Bland annat har en specifik metodik utarbetats för att korrigera för effekter av undersökningens bortfall på de beräknade mängderna anskaffad alkohol, se metodavsnittet nedan. I den här rapporten redovisas de reviderade uppgifterna om svenskar-
nas anskaffning av alkohol för perioden 2001–2012.

I nästkommande kapitel ges en närmare beskrivning av Monitormätningarna såväl avseende genomförandet av undersökningen som den metodik och de beräkningar som används för att skatta de olika delmängderna oregistrerad alkohol. I kapitel 3 redovisas resultaten från dessa beräkningar och i kapitel 4 ställs dessa resultat mot andra undersökningar om svenska folkets alkoholvanor och mot annan relevant statistik. Rapporten avslutas med diskussion mot bakgrund av de presenterade resultaten. Kapitel 2 är ett relativt omfattande och detaljrikt metodkapitel. För de läsare som är mest intresserade av resultaten av studien kan studera kapitel 2 mer översiktligt.

2. Material och metod

Monitorundersökningens utgångspunkter

De beräkningar av den totala alkoholkonsumtionen som genomförs inom ramen för Monitorundersökningen baseras på statistikförda uppgifter om den registrerade försäljningen av alkoholdrycker, det vill säga försäljningen på Systembolaget och av folköl i livsmedelsbutiker samt vid servering på restauranger. Dessa uppgifter kompletteras med beräkningar av den oregistrerade delen, det vill säga resandeinförd, smugglad, hemtillverkad alkohol och köp via Internet. Både den registrerade och den oregistrerade delen av konsumtionen beräknas således på själva anskaffningsplanet och inte på konsumtionsplanet. Det enda undantaget är beräkningarna av hembränd sprit (se nedan).

Den oregistrerade delen av alkoholkonsumtionen i landet beräknas med hjälp av månatliga frågeundersökningar. Dessa uppgifter summeras därefter med de statistikförda och publicerade uppgifterna om den registrerade försäljningen i landet. Den alkohol som köps, förs in i landet eller hemtillverkas antas alltså även konsumeras, dock inte nödvändigtvis av samma personer som har anskaffat dryckerna.

För att minska effekterna av olika faktorer som kan snedvrída respondenternas svar, som till exempel glömska, social önskvärdhet, teleskopering och bortfall, utgår frågorna om oregistrerad alkohol i undersökningen från fyra huvudprinciper. Dessa är:

1. Undvikande av mått på konsumtionsplanet. En av anledningarna till att frågor om konsumtion av alkoholdrycker undviks beror på att respondenterna kan ha svårigheter med att avgöra ursprunget till de drycker de konsumerar, alltså vilken delmängd de tillhör, vilket är ett av huvudsyftena att kartlägga i undersökningen. Mycket talar dessutom för att det kan vara lättare att komma ihåg hur mycket alkohol man till exempel har fört med sig vid resor till Sverige än hur mycket resandeinförd alkohol man har konsumerat under de senaste 30 dagarna. Det enda undantaget är hembränd sprit där frågorna avser konsumtion.
2. Kort observationstid. För att i möjligaste mån undvika glömskeeffekter och teleskopering är det viktigt med så kort observationstid som möjligt. (Teleskopering innebär att man förstorar ovanliga händelser eller flyttar dem närmare i tiden.) Alla frågor som rör resandeinförsel, köp av smugglade alkoholdrycker, köp via Internet eller hemtillverkning avser därför de senaste 30 dagarna. (Det enda undantaget är hembränd sprit, som under perioden 2001–2012 avsåg konsumtion av denna sprit under de senaste fyra dagarna.)
3. Mätning på aggregerad nivå. Eftersom frågorna i Monitorundersökningen avser anskaffning av alkoholdrycker följer att resultaten avser utvecklingen av konsumtionen på aggregerad, nationell nivå, och således inte på individnivå. För att få kunskap om alkoholkonsumtionen i olika grupper av individer ställs dock även separata frågor om de faktiska konsumtionsvanorna under de senaste 30 dagarna.
4. Uppräkning av självrapporterade uppgifter. De oregistrerade mängderna alkohol som fångas in av mätningarna är av olika skäl lägre än de faktiska nivåerna. I syfte att korrigera för detta görs vissa uppräkningsberäkningar av de beräknade delmängderna. Dessa uppräkningsberäkningar baseras på

eras på frågor om hur mycket alkohol respondenterna uppger att de har köpt på Systembolaget. Dessa uppgifter jämförs med den faktiska försäljningen på Systembolaget. Skillnaden mellan respondenternas uppgivna köp och Systembolagets faktiska försäljning används för att beräkna en kvot, en uppräkningsfaktor, som i sin tur används för att räkna upp de angivna mängderna resandeförd alkohol, köp av smugglad alkohol, köp via Internet samt hemtillverkning av vin och öl.

Uppräkningsfaktorn kan delas upp i två delar, en allmän del som är kopplad till bland annat glömska och social önskvärdhet hos respondenterna generellt samt en del som beror på att de personer som dricker allra mest är överrepresenterade i bortfallet. Storleken på den andra delen varierar mellan de olika oregistrerade delmängderna, vilket innebär att storleken på de beräknade uppräkningsfaktorerna varierar. De personer som dricker allra mest reser i genomsnitt i mindre utsträckning än övriga respondenter, vilket får till följd att uppräkningsfaktorn för resandeförseln blir mindre än vad skillnaden mellan uppgivna och faktiska köp på Systembolaget ger vid handen. Däremot köper personer i denna grupp i genomsnitt mer smugglad alkohol än övriga, vilket får till följd att uppräkningsfaktorn för smugglad alkohol på motsvarande sätt blir större. Även uppräkningsfaktorn för konsumtionen av hembränd sprit korrigeras på ett liknande sätt.

När det gäller köp via Internet samt hemtillverkning av vin och öl har skillnaden mellan uppgivna och faktiska köp på Systembolaget använts som uppräkningsfaktorer utan ytterligare korrigeringar. Dessa delmängder är nämligen så pass små att beräkningar av andelarna bland dem som dricker mest inte blir meningsfulla. Se avsnittet *Nivåer och trender – justeringar och standardiseringar* för en mer detaljerad beskrivning.

I resultatredovisningen redovisas de olika delmängderna anskaffad alkohol per invånare med två decimaler. Vi har valt att använda två decimaler för att bättre kunna åskådliggöra förändringar, trender, i anskaffningen av relativt små delmängder. Denna exakthet bör dock tolkas med viss försiktighet när det gäller de redovisade nivåerna av de olika delmängderna anskaffad alkohol.

Beräkningar av de oregistrerade delmängderna

Skillnaden mellan resandeförsel och smuggling av alkohol

Det är av stor vikt att skilja på alkohol som förs in i landet i samband med resor, så kallad resandeförd alkohol, och den alkohol som smugglas in i landet i syfte att säljas vidare. Den avgörande skillnaden är om införseln sker i kommersiellt syfte eller inte. Det vill säga om de införda dryckerna säljs vidare på den illegala marknaden i syfte att tjäna pengar på hanteringen eller om de förs in i landet för eget bruk. Enligt Alkohollagen (SFS 2010:1622) får införsel ske av *”en enskild person som har fyllt 20 år och som har förvärvat dryckerna och själv transporterar dem till Sverige ... om dryckerna är avsedda för dennes eller dennes familjs personliga bruk eller som gåva till närstående för dennes eller dennes familjs personliga bruk”*.

Man får även föra in alkoholdrycker till landet som ombud för någon annan. För att detta ska vara godkänt krävs en anmälan till Skattemyndigheten och ett ledsagardokument. För att införsel ska kunna definieras som smuggling skall det vara fråga om alkohol som förs in i landet i syfte att säljas vidare för att tjäna pengar på hanteringen, det vill säga införsel i

kommersiellt syfte, samtidigt som rätten till sådan införsel saknas. Det är i sådana fall ett brott mot lagen om straff för smuggling (SFS 2000:1225).

I Monitorundersökningen beräknas därför mängden resandeförd alkohol på basis av frågor om hur mycket alkohol resenärer tagit med sig vid inresor till Sverige. Anskaffningen av till Sverige smugglad alkohol mäts med frågor om *köp* av alkoholdrycker som någon eller några personer fört in i landet i syfte att sälja alkoholen vidare för att tjäna pengar på det. Det finns alltså inte någon avsikt att i frågeundersökningen nå de personer som utför själva smugglingen, utan frågorna avser köp av alkohol som smugglats in i landet. Detta beror på att personer som ägnar sig åt införsel och illegal vidareförsäljning i större eller mindre skala troligen är underrepresenterade i undersökningen dels för att frågan i sig är känslig, men också för att detta är en hantering som sträcker sig över nationsgränser och de inblandade kan vara av utländsk härkomst och därför inte ingår i undersökningens urvalsbas.

Resandeförsel

För att beräkna resandeförseln ställs frågor om respondenternas resande. De som uppger att de rest in till Sverige från utlandet under de senaste 30 dagarna får uppge hur många gånger de har rest in i landet och om de förde med sig någon alkohol vid den senaste inresan. Om resenären i fråga tog med sig alkohol i sällskap med andra ställs även frågor om hur många personer det var och hur mycket de tog med sig tillsammans. För att inte de mängder som man tagit in tillsammans ska mätas flera gånger, delas den införda mängden med det antal personer som ingick i resesällskapet. Personer som reste ensamma, eller som inte kan avgöra hur mycket alkohol de tog med sig tillsammans med andra, får frågan hur mycket de själva tog med sig.

Den mängd alkohol man tog med sig vid den senaste resan multipliceras med antalet resor man gjort de senaste 30 dagarna. I föreliggande revidering av uppgifterna om resandeförsel studeras endast införsel av alkohol under den senaste inresan, multiplicerat med antalet resor under de senaste 30 dagarna. Tidigare studerades även införseln vid den näst senaste resan. Skillnaden mellan dessa båda beräkningssätt har dock visat sig vara mycket liten. (Syftet med att inte beakta den näst senaste resan är att ta bort dessa frågor ur enkäten för att minska intervju tiden och därmed bortfallet i undersökningen.)

För att skilja mellan resandeförsel och smuggling av alkohol användes i tidigare redovisningar de av EU angivna indikativa nivåerna som kan användas som sådan gräns. Dessa nivåer är 10 liter sprit, 20 liter starkvin, 90 liter vin samt 110 liter starköl per inresa (cider inkluderas i vinkvoten) (Rådets direktiv 92/12/EEG). Dessa nivåer har dock kunnat överskridas om den införda alkoholen har varit för personligt bruk. Någon övre gräns har därför i praktiken inte funnits. I de reviderade beräkningarna av resandeförseln som presenteras i denna rapport har därför dessa gränser höjts. Någon gräns för vad som kan betraktas som resandeförsel respektive smuggling måste nämligen finnas. Numera används gränserna 80 liter sprit, 150 liter starkvin, 300 liter vin, 600 liter öl och 600 liter cider. Ciderinförseln beräknas alltså numera separat och ingår inte i kvoten för vin. Valet av dessa nivåer kan diskuteras. Det finns inte någon självklar gräns mellan vad som kan betraktas som resandeförsel och smuggling. Eftersom det i praktiken är fri införsel så länge alkoholen är för personligt bruk är de tidigare använda nivåerna med all säkerhet för låga. Ju högre nivåer som används, desto större är dock risken för att alkohol som smugglas in i landet (i syfte att säljas vidare för att tjäna pengar) definieras som resandeförsel och riskerar alltså att i undersökningen räknas dubbelt, det vill säga som både resandeförsel och smuggling.

I Monitormätningarna användes tidigare även en övre gräns för den *sammanlagda* mängden resandeförd alkohol som en person kunde föra med sig. Denna gräns var 27 liter ren alkohol under en 30-dagarsperiod per person, men den gränsen är nu borttagen. I den föreliggande revideringen av uppgifterna om resandeförseln är dock antal resor begränsade. I beräkningarna är antalet resor en person kan göra under en 30-dagarsperiod maximerat till 20.

Smugglade alkoholdrycker

Konsumtionen av till Sverige insmugglad alkohol har, som tidigare nämnts, beräknats genom att fråga om de intervjuade personerna under de senaste 30 dagarna har köpt alkoholdrycker i Sverige som någon eller några personer fört in i landet i syfte att sälja vidare för att tjäna pengar. Om så är fallet ställs ytterligare frågor om antalet gånger man köpt smugglad alkohol och vilka mängder det rörde sig om den senaste gången. Frågor ställs separat för sprit, vin, starköl och cider. (Frågorna om köp av smugglad cider började ställas under 2010.)

Även när det gäller köp av smugglad alkohol används i undersökningen gränser för hur mycket alkoholdrycker en person kan köpa under en 30-dagarsperiod. Det är samma gränser som används för resandeförseln (se ovan). Anledningen till detta är att köp av smugglad alkohol kan ske i flera led. Det kan finnas ett eller flera grossistled i hanteringen, men frågorna i undersökningen avser endast den alkohol som köpts för eget bruk. Annars riskerar vissa köp av smugglad alkohol att räknas dubbelt i undersökningen, det vill säga både i grossistledet och i detaljistledet.

Tidigare användes en övre gräns för den *sammanlagda* mängden smugglade alkoholdrycker en person kunde köpa under en 30-dagarsperiod. Denna gräns var liksom för resandeförseln, 27 liter ren alkohol, men den gränsen är nu borttagen. Numera finns det dock en gräns på maximalt 20 köp av smugglade alkoholdrycker under en 30-dagarsperiod.

Hemtillverkning

När det gäller hembränd sprit ställs inte frågor om anskaffning utan om själva konsumtionen. Det beror på att den hembrända spriten som konsumeras består av både egentillverkad sprit och köp av sprit som andra har tillverkat. Att fråga om själva konsumtionen har därför ansetts vara lämpligare.

De konsumerade mängderna hembränd sprit mäts genom frågor om konsumtion av sprit totalt sett och hur stor del av denna konsumtion som bestått av hembränt, dag för dag, under de *senaste fyra dagarna*. Frågorna avser således inte konsumtionen av hembränd sprit i absoluta tal utan andelen av den totala spritkonsumtionen som har bestått av hembränd sprit. Det är denna andel hembränt (p) av den totala spritkonsumtionen som sedan används för att beräkna den totala konsumtionen av hembränt på nationell nivå enligt följande ekvation:

$$T = \text{ÖS} + pH * T$$

I ekvationen står T för den totala spritkonsumtionen i landet, pH*T är andelen hembränt av den totala spritkonsumtionen (enligt svaren i enkäten). Konsumtionen, eller mer korrekt anskaffningen, av all övrig sprit betecknas med ÖS. Denna består av försäljning av sprit på

Systembolaget och restaurangerna samt av de i mätningarna skattade mängderna oregistrerad sprit (resandeförsel, smuggling och köp via Internet). Tecknet * i ekvationen är ett multiplikationstecken.

Frågorna angående hemtillverkade mängder vin och öl avser däremot mängderna färdigställda drycker under de senaste 30 dagarna. Uppgifterna om hemtillverkning av öl baseras på uppgifter från mitten av 00-talet. Därefter har frågor om detta inte ställts på grund av den mycket ringa omfattningen av sådan tillverkning. Ett genomsnitt av de redovisade uppgifterna från åren 2001–2004 används emellertid även för den resterande delen av perioden eftersom det med all säkerhet förekommit viss hemtillverkning av öl även under dessa år.

Köp via Internet

Frågor om köp av alkohol via Internet har ingått i Monitorundersökningen sedan år 2004. Frågor om köp under de senaste 30 dagarna började ställas under 2006. De resultat som redovisas baseras på frågor om mängden beställda alkoholdrycker, uppdelat på sprit, vin, starkvin, starköl och från och med 2010 även cider, under de senaste 30 dagarna. De beställda mängderna den senaste gången multipliceras med antalet gånger man beställt alkohol via Internet under de senaste 30 dagarna. Detta är en förändring jämfört med tidigare redovisade uppgifter då uppgifterna avsåg köp under den senaste 12-månadersperioden. Frågorna gäller inte köp via Internet hos Systembolaget.

Även när det gäller köp via Internet används samma övre gränser som för resandeförsel och smuggling, även om dessa köp inte i något fall har kommit upp till dessa nivåer. Däremot är antalet möjliga köp maximerade till 20 under en 30-dagarsperiod.

Mätprocedur och urvalsmetod

Under den aktuella perioden ägde intervjuerna rum under cirka två veckor varje månad, en vecka i slutet och en vecka i början av respektive månad, och resultaten från dessa intervjuer levererades månadsvis. Varje mätning bestod av 1 500 intervjuer med män respektive kvinnor i åldrarna 16–80 år. Varje mätperiod avsåg de senaste 30 dagarna, förutom när det gällde konsumtionen av hembränd sprit, då mätperioden avsåg de senaste fyra dagarna.

Temo AB (sedermera Synovate och numera Ipsos) har genomfört de månatliga intervjuundersökningarna sedan studiens början i juni 2000. Urvalet var ett telefonnummerbaserat representativt befolkningsurval av svensktalande personer i Sverige i åldrarna 16–80 år och omfattade hushållstelefonnummer med kompensation för hemliga telefonnummer. Intervjuerna har skett per telefon med hjälp av CATI (Computer Aided Telephone Interviews). Intervjuarstabens placeringsort har ändrats vid ett par tillfällen under perioden, dels under 2011 och dels under 2012. Den flytt som skedde år 2011 var dock ur ett geografiskt perspektiv relativt kort, vilket innebar att de flesta ur intervjuarstabens kunde följa med vid flytten.

Mobilurval

Under hösten 2010 inkluderades personer som endast kunde nås via mobiltelefon i undersökningens urval. Det var alltså en grupp som innan dess inte ingick i undersökningens urvalsram. Analyser visade att den här gruppen inte avviker på ett sätt som påverkar beräkningarna av alkoholförseln eller totalkonsumtionen i någon större utsträckning (SoRAD,

2011). Vissa skillnader har dock kunnat noteras. Sammantaget kan sägas att inkluderandet av den här gruppen i undersökningen ledde till en något lägre resandeförsel och en något högre mängd köp av smugglad alkohol. Summan av dessa båda skillnader tar dock ut varandra vilket innebär att beräkningen av den totala införseln inte påverkats i någon större utsträckning av detta.

Undersökningens bortfall

Alla uppgifter som avser anskaffning av alkohol, som inte sålts genom de i Sverige registrerade försäljningskanalerna, är beräknade med hjälp av resultaten från den ovan beskrivna frågeundersökningen. Bortfallet i frågeundersökningarna har ökat successivt under perioden vilket har varit en generell utveckling vid den här typen av undersökningar. Under studiens första år, fram till 2004, uppgick bortfallet till ungefär 40 procent. Därefter steg det till 50 procent under åren 2007–2008 för att uppgå till 60 procent under slutet av den studerade perioden. Det som definieras som bortfall i undersökningen är gruppen av personer som av olika skäl inte gått att nå för intervju eller som inte velat ingå i undersökningen. Denna grupp har dock ersatts av andra respondenter som intervjuats, vilket innebär att antalet intervjuade alltid har varit 1 500 personer varje månad.

Mängden anskaffad alkohol per invånare

För att ta hänsyn till att invånarantalet, och andelen ungdomar, förändrats över tid i landet beräknas alkoholanskaffningens olika delmängder om till per invånare 15 år och äldre. Anledningen till att gränsen är satt vid 15 år beror på att det är nationell och internationell praxis.

Extremvärden

I samband med den nu aktuella revideringen har en manuell kontroll och korrigerings skett av extremvärden eller andra felaktigheter som med all säkerhet har orsakats av manuella felkodningar i samband med telefonintervjuerna. Ett exempel på detta är orimliga uppgifter om antal resor eller köp. I de reviderade analyserna av datamaterialet har därför ett tak på 20 resor eller köp under en 30-dagarsperiod använts. Ett annat exempel är att det numera finns en övre gräns för hur mycket alkohol man får föra med sig om man rest med flyg. I de reviderade uppgifterna har därför en övre gräns på 10 volymliter använts för resandeförsel i samband med flygresor. Större volymer än så har inte ansetts rimliga för det färdstättet.

Respondenternas självskattade konsumtion av alkohol

I intervjuundersökningen ställs frågor om anskaffning och konsumtion av såväl alkoholdrycker som tobaksprodukter. I denna rapport redovisas reviderade uppgifter om anskaffning av alkoholdrycker under perioden 2001–2012. I arbetet med att verifiera dessa uppgifter används i viss utsträckning även respondenternas självskattade alkoholkonsumtion, se kapitel 4. Dessa konsumtionsfrågor är baserade på den så kallade Kvantitet-Frekvens-skalan. Respondenterna får besvara dryckesspecifika frågor om hur ofta man druckit den aktuella drycken och hur mycket man brukar dricka vid varje tillfälle (se Ramstedt, *m.fl.*, 2012).

I Sverige registrerad försäljning av alkoholdrycker

Den i Sverige registrerade försäljningen av alkoholdrycker består av försäljning på Systembolaget, försäljning av folköl i livsmedelsbutiker (öl med mellan 2,26 och 3,5 volymprocent alkohol) samt försäljning på restauranger. Lättöl och cider med en alkoholhalt på 2,25 volymprocent eller lägre definieras inte som alkoholdrycker i Sverige och ingår därför inte i uppgifterna om den registrerade försäljningen av alkohol i landet.

Uppgifterna om försäljningen av alkohol på Systembolaget erhålls direkt från Systembolaget. Uppgifter om försäljning på restauranger och av folköl i livsmedelsbutiker baseras på partihandlarnas redovisade uppgifter som publiceras av Statens folkhälsoinstitut, numera Folkhälsomyndigheten.

Till skillnad från Systembolagets uppgifter avser försäljningen i livsmedelsbutiker och på restauranger alltså försäljning i partihandelsledet, det vill säga försäljning *till* livsmedelsbutiker och restauranger och inte försäljning till själva konsumenterna. Det förekommer dock ett visst bortfall i partihandlarnas redovisning till Folkhälsomyndigheten (tidigare Statens folkhälsoinstitut), vilket innebär att de redovisade uppgifterna kan vara behäftade med en viss underskattning. Hur stor denna felkälla kan vara är i dagsläget emellertid oklart.

Alkoholhalter

När respondenternas svar på frågorna om resandeförsel, köp av smugglad alkohol, osv. sammanställs, erhålls mängderna av respektive dryck i *volymliter*. Det vill säga antalet liter sprit, starkvin, vin, starköl och cider som har anskaffats på olika sätt. För att kunna jämföra de olika delmängderna av anskaffade drycker med varandra och över tid, och för att kunna summera den totala mängden anskaffad alkohol, räknas dessa volymliter om till antal liter i ren alkohol. (100 liter öl med en alkoholhalt på 5,5 procent blir således 5,5 liter ren alkohol.) Det finns dock av naturliga skäl inga uppgifter om den genomsnittliga alkoholhalten i de oregistrerade delmängderna. I den här revideringen av utvecklingen under perioden 2001 till 2012 har därför Systembolagets alkoholhalter, för försäljningen av respektive typ av dryck respektive år, även använts vid beräkningen av storleken på de oregistrerade delmängderna i ren alkohol.

När det gäller försäljningen på restauranger med serveringstillstånd är dock situationen en annan. För åren 2006 till 2012 finns alkoholhalter för de olika dryckesslagen som sålts på restauranger med serveringstillstånd. Dessa halter har legat till grund för Folkhälsomyndighetens officiella redovisning av den registrerade alkoholförsäljningen i landet. För åren 2001 till 2005 har restaurangförsäljningen i ren alkohol beräknats med hjälp av redovisad försäljningsstatistik och de alkoholhalter som då låg till grund för dessa beräkningar.

De genomsnittliga alkoholhalterna i de olika kategorierna av drycker som säljs på restauranger är generellt sett lägre än i dem som säljs på Systembolaget. Detta beror bland annat på att dryckeskategorin ”cider och blanddrycker” inte särredovisas i restaurangstatistiken, utan dessa drycker redovisas i respektive huvudkategori, det vill säga som sprit, vin eller starköl. Av den starköl som säljs på restauranger har dessutom en mindre andel en alkoholhalt på över 5,6 procent jämfört med den starköl som säljs på Systembolaget.

Att cider och blanddrycker inte särredovisas i restaurangstatistiken får till följd att uppgifterna om total anskaffning av cider inte ger en fullständig bild av konsumtionen av dessa

drycker i landet. Vad gäller dryckeskategorin ”cider” i den här rapporten så ingår även så kallade blanddrycker och ”alkoläsk”.

Konsumtion bland svenskar på resor utomlands samt icke-svenskars köp i Sverige

Syftet med Monitormätningarna är att beräkna alkoholkonsumtionen på aggregerad, nationell nivå genom att beräkna de oregistrerade delmängderna av alkoholkonsumtionen och addera dem till den registrerade försäljningen i landet. Urvalsramen för undersökningen av de oregistrerade delmängderna består av svensktalande individer med telefonabonnemang i Sverige. I de registrerade uppgifterna om försäljning i Sverige ingår dock även icke-svenskars köp av alkohol. Bland annat ingår norrmännens köp av alkohol på Systembolaget, som av Systembolaget beräknas uppgå till ungefär 5 procent av dess totala försäljning. Dessutom ingår icke-svenska turisternas köp av alkohol på Systembolaget och restauranger.

På motsvarande sätt ingår inte svenskars konsumtion av alkohol i samband med resor utomlands, vilken enligt beräkningar från 1990-talet uppgick till i genomsnitt 0,5 liter ren alkohol per person och år (Kühlhorn, *m.fl.*, 1999). Dessa båda delmängder, alltså icke-svenskars köp i Sverige och svenskars konsumtion utomlands verkar dock åt olika håll och nettot av dem är troligen inte så stort även om några exakta uppgifter inte föreligger. Ett mått på relationen mellan utländsk turism i Sverige och svensk turism utomlands är den så kallade resevalutabalansen (Tillväxtverket, 2013). Den mäter förhållandet mellan utländska resenärers köp av svensk valuta i samband med resor i Sverige och svenskarnas köp av utländsk valuta i samband med resor utomlands. Denna balans har varit negativ under större delen av perioden 2001–2012, men skillnaden minskade successivt under perioden för att under 2012 i stort sett vara noll. Detta ger vid handen att svenskars turism utomlands har varit av större omfattning än den utländska turismen i Sverige. Detta innebär att skillnaden mellan icke-svenskars köp av alkohol i Sverige och svenskars köp utomlands troligen kan uppgå till i genomsnitt några tiondels liter ren alkohol per person. Skillnaden har dock sannolikt minskat under perioden.

Nivåer och trender – justeringar och standardiseringar

Att köp och konsumtion av alkohol är känsliga frågor är väl känt inom alkoholforskningen och många studier har visat att självrapporterade uppgifter inte fångar de verkliga köpta eller konsumerade mängderna alkohol (se t.ex. Ramstedt, 2010). Medvetenheten om dessa brister var vägledande i det ovan nämnda KALK-projektet (Kühlhorn, *m.fl.*, 1999) och sedermera också i Monitormätningarna (se t.ex. Ramstedt, *m.fl.*, 2013) på så sätt att man utifrån olika antaganden räknade upp de självrapporterade uppgifterna. I korthet baserades dessa uppräkningsvikter på analyser genomförda inom ramen för KALK-projektet och fokuserade på betydelsen av att storkonsumenter och missbrukare av alkohol dels konsumerar mer oregistrerad alkohol och samtidigt är överrepresenterade i bortfallet. Genom att studera köp av smugglad alkohol (och konsumtion av hembränt) bland dem som dricker mest i en frågeundersökning och anta att denna grupp skulle vara större, räknades vikter fram för hur mycket den självrapporterade smuglingen skulle räknas upp med. Resandeinförsel var enligt tidigare studier inte vanligare bland missbrukare och storkonsumenter och uppräkningsvikterna baserades på antagandet att resenärer som tar in alkohol var underrepresenterade i urvalen eftersom de helt enkelt var svårare att nå för en intervju.

Det har funnits en del tveksamheter kring de tidigare uppräkningsmetoderna och frågan är om man på ett mer optimalt sätt kan justera nivåerna så att resultatet blir så rättvisande som möjligt både när det gäller nivåer och förändringar över tid. Ett nytt sätt att justera för underrapporteringen redovisades av regeringens särskilda projektgrupp för utvecklandet av ANDT-indikatorer (Ramstedt, *m.fl.*, 2013). Vi bedömer detta som ett framgångsrikt angreppssätt men vill utifrån detta som bas vidareutveckla analyserna i syfte att öka precisionen i beräkningarna ytterligare. Framförallt vill vi försöka justera nivåerna på ett så enhetligt sätt som möjligt för *hela* perioden 2001–2012 med specifika justeringar (uppräkningskvoter) för respektive alkoholdryck per anskaffningskälla (resandeförsel, smuggling, hemtillverkning och internetköp) och år. De tidigare justeringarna, redovisade av nämnda projektgrupp, begränsades till de senaste åren (2010 och framåt) med alkoholdryckesspecifika justeringar men ingen åtskillnad gjordes mellan de olika anskaffningskällorna. Nedan redovisas de olika stegen i detta arbete.

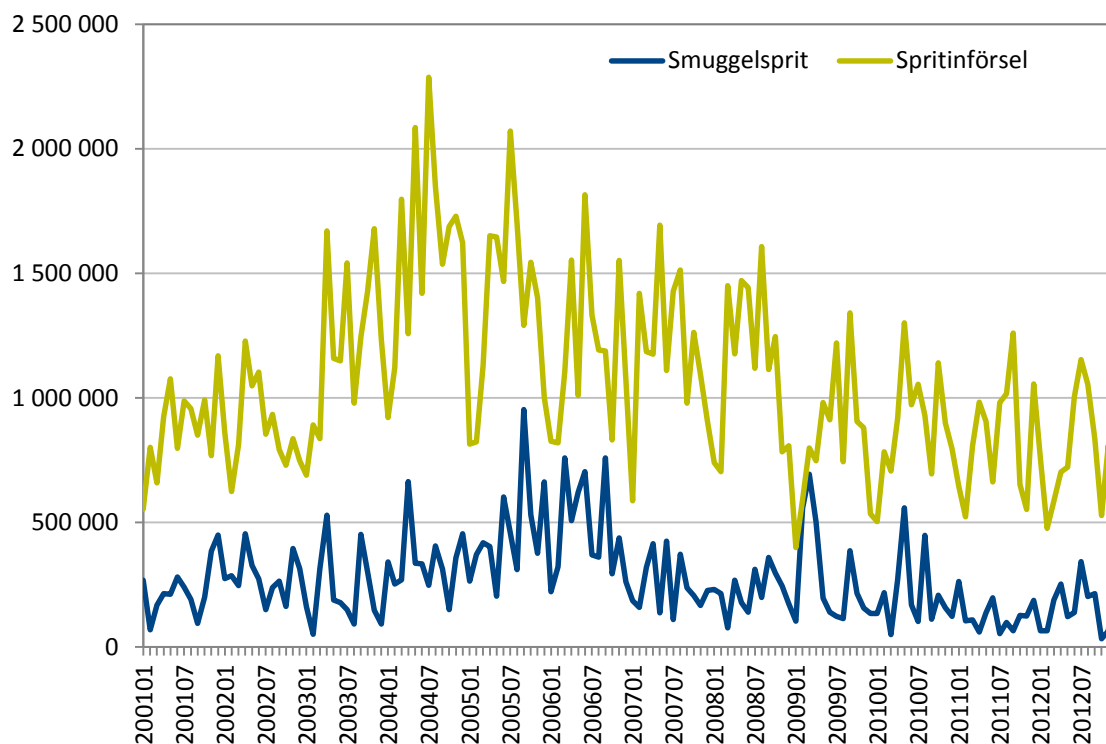
Ojusterade nivåer och trender

Monitormätningarna syftar till att redovisa både trender och nivåer av alkoholanskaffningen totalt och för de olika delmängderna. Sannolikt är det något lättare att få en relativt god bild av trenderna över tid än av de faktiska nivåerna. Trenderna baseras i huvudsak på de förändringar som den självrapporterade anskaffningen visar månad efter månad. Hur dessa trender sett ut under perioden 2001–2012 för de tre större grupperna av drycker, det vill säga sprit, starköl och vin och för både resandeförsel och smuggling, redovisas i figurerna 2.1–2.3. Uppgifterna avser antal volymliter per månad för respektive alkoholdryck.

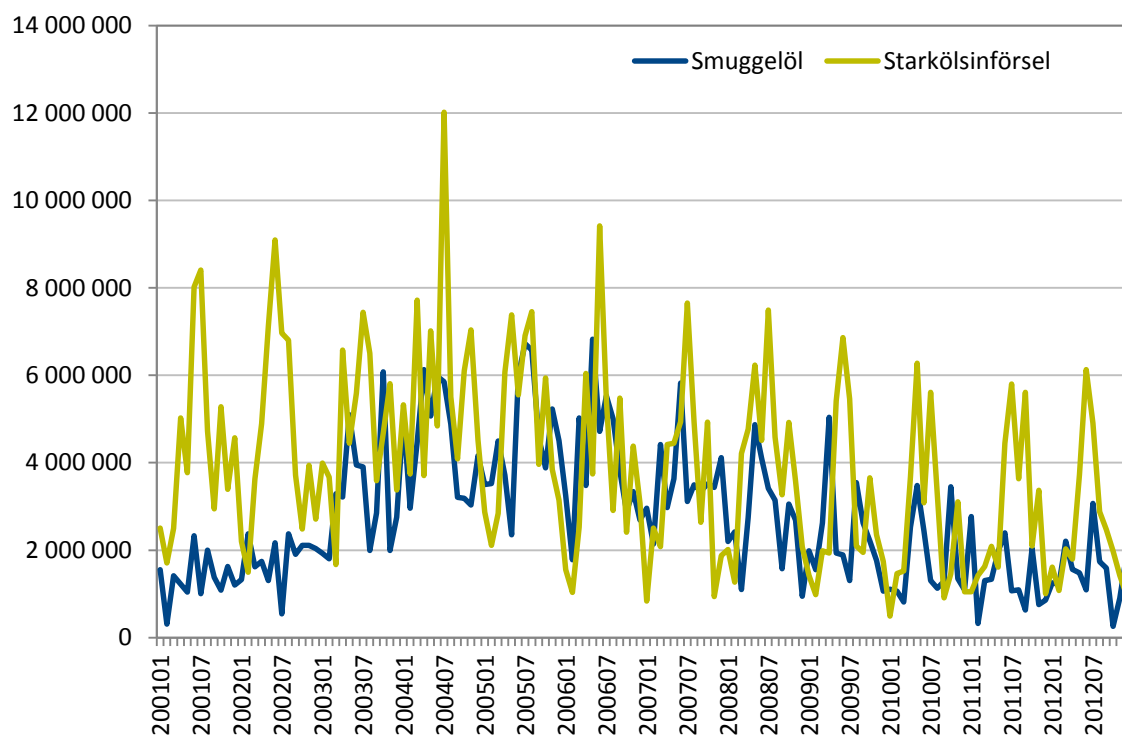
För samtliga tre alkoholdrycker, och för både resandeförsel och smuggling, framträder tydliga säsongsvariationer med toppar under sommarmånaderna. Vidare framgår tydligt att både resandeförseln och smugglingen ökade kraftigt från 2001 till 2004 för att därefter successivt minska.

I tabell 2.1 redovisas motsvarande årsvisa uppgifter, även för starkvin och cider, uppdelat på samtliga oregistrerade delmängder (resandeförsel, smuggling, hemtillverkning och internethandel). Av tabellen framgår tydligt den kraftiga ökningen från 2001 till 2004 och den därpå följande kraftiga nedgången. För all införsel är nivåerna i slutet av tidsperioden lägre än i början. Noterbart är även den stora minskningen av hemtillverkad sprit (hembränt).

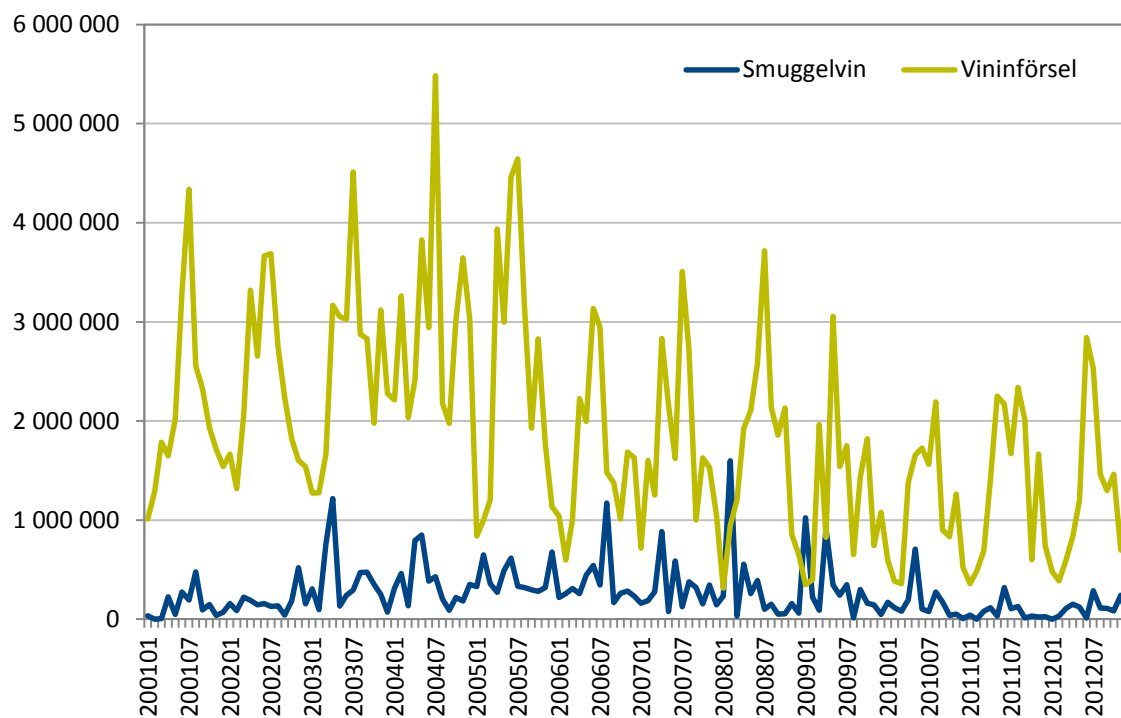
Motsvarande uppgifter för den registrerade försäljningen redovisas i tabell 2.2. Dessa siffror bildar således utgångspunkten för våra analyser, men de måste, i enlighet med resonemanget ovan, korrigeras och standardiseras på olika sätt.



Figur 2.1. Skattad resandeförsel och smuggling av sprit per månad utan korrigeringar 2001–2012. I antal volymliter.



Figur 2.2. Skattad resandeförsel och smuggling av starköl per månad utan korrigeringar 2001–2012. I antal volymliter.



Figur 2.3. Skattad resandeförsel och smuggling av vin per månad utan korrigeringar 2001–2012. I antal volymliter.

Tabell 2.1. Skattad årlig resandeförsel, smuggling, hemtillverkning och internethandel. Per dryck och anskaffningskälla utan korrigeringar. Antal tusen volymliter 2001–2012 (Internet 2006–2012).

	2001	2002	2003	2004	2005	2006	2007	2008	2009	2010	2011	2012
Införsel												
Sprit	10 537	10 569	14 498	19 313	16 544	14 297	14 354	13 660	10 055	10 700	10 042	9 017
Starköl	52 841	55 051	57 356	71 628	58 098	48 000	41 191	48 943	35 845	31 914	33 755	31 014
Vin	25 453	28 317	31 054	36 030	29 904	20 131	21 612	20 423	15 602	13 363	16 398	14 984
Starkvin	3 210	4 124	3 334	4 027	3 036	4 009	2 260	1 636	1 138	884	823	1 142
Cider	1 999	1 570	3 575	1 874	1 492	3 304	1 415
Smuggling												
Sprit	2 772	3 389	2 659	4 129	5 555	5 621	2 963	2 693	3 326	2 551	1 529	1 975
Starköl	16 169	21 619	38 860	54 030	55 082	48 359	42 986	32 265	27 550	21 060	16 563	18 256
Vin	1 597	2 115	4 665	4 405	4 922	4 489	3 633	3 637	3 843	1 984	904	1 273
Internet												
Sprit	338	139	160	278	141	603	237
Starköl	1 324	465	111	134	0	241	981
Vin	199	28	153	1 395	559	2 449	1 109
Starkvin	30	0	37	25	0	0	23
Cider	5	0	0	0	0	23	81
Hemtillverkning												
Sprit	3 109	3 026	2 053	2 424	1 746	1 327	1 162	808	1 119	979	786	701
Starköl	1 071	2 148	1 292	2 172
Vin	9 322	14 326	11 733	9 994	7 429	5 727	5 228	5 334	3 188	6 695	6 221	2 156

Tecknet .. innebär att delmängderna inte mättes det aktuella året.

Tabell 2.2. Registrerad alkoholförsäljning i antal tusen volymliter 2001–2012. Per dryck och anskaffningskälla.

	2001	2002	2003	2004	2005	2006	2007	2008	2009	2010	2011	2012
Systembolaget												
Sprit	23 396	23 308	22 107	19 226	18 786	18 860	19 302	19 101	20 141	20 002	19 369	19 298
Starköl	156 011	170 455	179 141	172 947	179 044	195 654	207 118	212 368	226 936	225 763	227 092	227 561
Vin	118 506	130 851	135 709	133 296	137 658	145 266	153 956	160 850	175 815	182 471	186 039	189 760
Starkvin	5 696	5 656	6 075	5 442	5 371	5 262	5 569	5 620	5 602	5 400	4 996	4 768
Cider	13 650	17 075	18 702	16 775	17 031	18 251	18 092	18 467	19 434	19 281	19 095	18 187
Restauranger												
Sprit	3 835	3 731	3 283	3 562	3 954	3 969	3 569	4 422	3 868	3 925	3 251	3 190
Starköl	83 962	86 678	85 466	81 973	81 067	78 929	80 132	81 077	77 814	78 387	79 223	80 331
Vin	20 586	22 033	19 750	20 626	18 497	20 372	21 070	19 275	18 072	19 313	22 622	20 134
Folköl	190 200	189 900	184 900	167 300	163 900	171 500	159 700	147 600	146 500	137 600	144 200	134 100

Standardisering för ålder

Sveriges befolkning ökar år efter år. Över tid kan också fördelningen mellan den vuxna delen och den yngre delen av befolkningen variera. Ett enkelt och vanligt sätt att standardisera för dessa variationer är att redovisa konsumtionsuppgifter (eller anskaffning) per vuxen invånare 15 år och äldre. Det är också detta mått som används i ett flertal länder och av WHO när konsumtionsjämförelser görs mellan länder (se t.ex. WHO, 2012).

Den registrerade alkoholkonsumtionen i Sverige redovisas i antal liter ren alkohol per invånare 15 år och äldre. Detta innebär att all försäljning av alkohol i landet har räknats om till liter ren (100 %) alkohol och att denna summa i sin tur har dividerats med antal personer i befolkningen som är 15 år och äldre. År 2012 uppgick befolkningen 15 år och äldre till 7,94 miljoner invånare. Hur den registrerade försäljningen per invånare 15 år och äldre sett ut under perioden 2001–2012 framgår av tabell 2.3.

När det gäller Monitormätningarna är det emellertid inte lika enkelt att redovisa motsvarande uppgifter per invånare 15 år och äldre. Mätningarna inkluderade nämligen under perioden 2001–2012 endast 16–80-åringar. Det går dock att något grovt beräkna den alkoholmängd som personer över 80 år står för när det gäller de oregistrerade och/eller registrerade delmängderna. Detta görs genom att studera hur vanliga olika delmängder alkohol är bland de äldsta i urvalet (alltså 79–80-åringarna) samt genom att anta att dessa nivåer faller gradvis med ökad ålder. Det totala antalet volymliter skulle naturligtvis öka något om även de som är över 80 år var inkluderade i mätningarna. Antalet volymliter per invånare skulle dock sjunka eftersom denna grupp av äldre svarar för betydligt lägre nivåer än genomsnittet i befolkningen.

Vid direkta jämförelsen mellan Monitormätningarna och Systembolaget kan man således addera volymerna för dessa 81+-åringar på 16–80-åringarnas uppgivna volymer. Men man kan också, tvärtom, subtrahera 81+-åringarnas bidrag till Systembolagets totala försäljningsvolymer (som består av alla svenskers köp på Systembolaget oavsett ålder). De som är 81 år och äldre utgör ungefär sex procent av landets befolkning 16 år och äldre. Deras andel av försäljningen på Systembolaget är dock betydligt lägre. Vi har beräknat deras del av den totala försäljningen genom att

(1) beräkna 79–80-åringarnas totala köpvolymer per årskull enligt svaren på frågorna om köp på Systembolaget,

(2) antagit att de som är 81 år och äldre köper motsvarande 50 procent av det som 79–80-åringarna köper, per årskull.

Resultatet av dessa beräkningar ger vid handen att den mängd som skall räknas bort från Systembolagets försäljningsuppgifter av den här anledningen uppgår till cirka 2,1 procent för sprit, 1,6 procent för vin, 0,4 procent för starköl och 0,0 procent för cider. Det rör sig således om relativt små mängder.

Det är viktigt att poängtera att en sådan direkt ålderskorrigering inte behöver användas i de beräkningar av uppräkningskvoter, som redovisas senare i detta kapitel, och som används för att räkna upp de självrapporterade oregistrerade delmängderna. Dessa uppräkningsfaktorer utgår från relationen (kvoten) mellan 16–80-åringarnas självrapporterade volymer jämfört med Systembolagets faktiska försäljningsvolymer baserat på alla köp oavsett köparnas ålder. I uppräknningen anpassas på så sätt Monitormätningarnas snävare åldersintervall till Systembolagets bredare.

Tabell 2.3. Registrerad alkoholförsäljning i liter ren alkohol per invånare 15 år och äldre 2001–2012.

	2001	2002	2003	2004	2005	2006	2007	2008	2009	2010	2011	2012
Systembolaget												
Sprit	1,22	1,21	1,14	0,98	0,95	0,94	0,95	0,93	0,98	0,96	0,92	0,91
Starköl	1,20	1,31	1,36	1,30	1,34	1,45	1,51	1,53	1,61	1,59	1,59	1,58
Vin	1,98	2,20	2,30	2,27	2,34	2,45	2,60	2,69	2,93	3,01	3,05	3,05
Starkvin	0,13	0,13	0,14	0,12	0,12	0,12	0,12	0,12	0,12	0,11	0,10	0,10
Cider	0,09	0,12	0,13	0,12	0,12	0,13	0,12	0,12	0,13	0,13	0,12	0,12
Totalt Systembolaget	4,63	4,97	5,07	4,79	4,87	5,08	5,31	5,40	5,76	5,80	5,78	5,75
Restaurang												
Sprit	0,18	0,18	0,13	0,13	0,14	0,16	0,14	0,17	0,15	0,15	0,13	0,13
Starköl	0,57	0,61	0,60	0,57	0,56	0,54	0,54	0,54	0,55	0,51	0,52	0,52
Vin	0,29	0,29	0,27	0,29	0,25	0,29	0,32	0,28	0,26	0,28	0,32	0,28
Totalt restaurang	1,03	1,08	1,00	0,99	0,96	0,99	1,00	0,99	0,96	0,94	0,97	0,93
Folköl	0,84	0,83	0,81	0,72	0,71	0,73	0,68	0,63	0,62	0,57	0,60	0,55
Totalt registrerad	6,50	6,88	6,88	6,51	6,53	6,81	6,98	7,02	7,34	7,31	7,35	7,24

Korrigerig av nivåer med hjälp av skillnaden mellan självskattade mängder köpt alkohol på Systembolaget och faktisk försäljning

De oregistrerade delmängderna som redovisades i figurerna 2.1–2.3 och i tabell 2.1 baserades på respondenternas självrapporterade uppgifter och är därför, som nämnts ovan, med all sannolikhet lägre än de faktiska mängderna. Någon form av mer genomgripande korrigerig bör således ske om vi inte ska nöja oss med att endast redovisa de ojusterade trenderna per delmängd. Ett skäl till att vi vill försöka fånga de sanna nivåerna är att det är önskvärt att försöka få en bild av svenska folkets *totala* anskaffning (konsumtion) av alkohol. Ett annat skäl är att vi vill jämföra de olika delmängderna med varandra och då måste dessa vara korrekt uppräknade, inte minst vid jämförelser mellan de *självskattade* delmängderna oregistrerad alkohol och Systembolagets *faktiska* försäljning. Ett, enligt vårt sätt att se det, lovande angreppssätt är således att börja med att jämföra Monitormätningarnas *självrapporterade* uppgifter om mängder köpt alkohol på Systembolaget med Systembolagets *faktiska* försäljningsmängder.

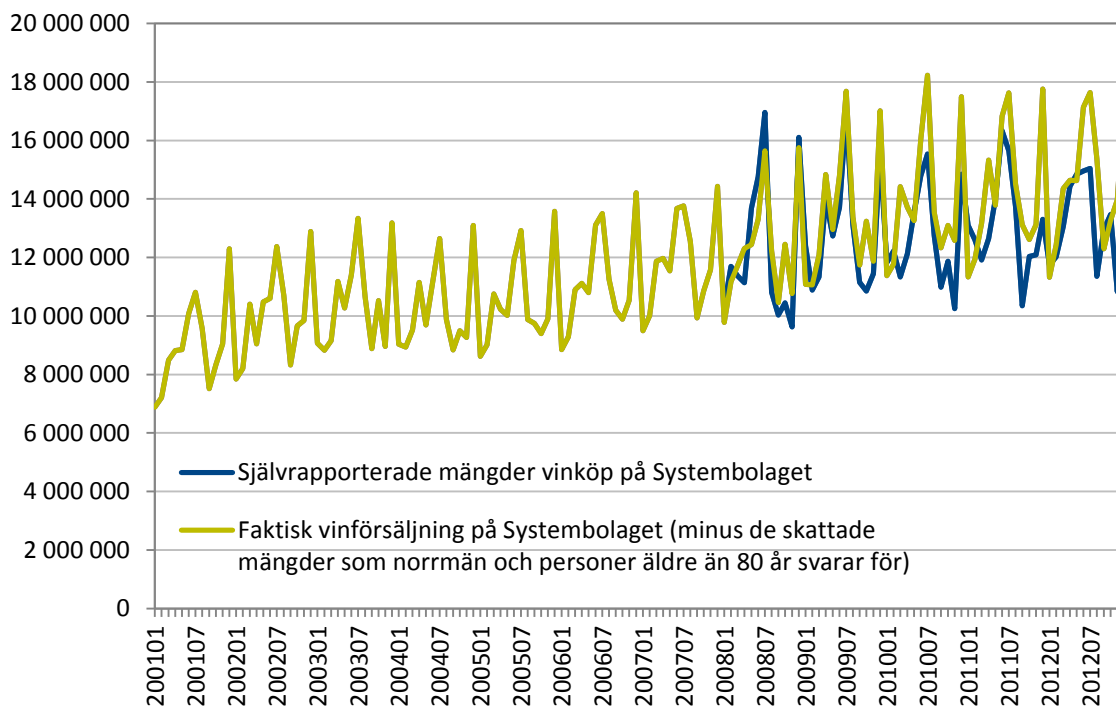
Sedan i januari 2008 ställs i mätningarna frågor om köp av alkohol på Systembolaget. Frågorna är specifika för de olika alkoholdryckerna och avser köp under de senaste 30 dagarna. Syftet med detta är att jämföra respondenternas uppgivna svar med den faktiska försäljningen på Systembolaget, enligt bolagets försäljningsstatistik. Jämförelsen mellan de uppgivna köpen och Systembolagets faktiska försäljning ger en bild av hur stor andel av Systembolagets försäljning som täcks av respondenternas uppgivna köp. Detta kallas i det här sammanhanget för täckningsgrad och mäts i procent, det vill säga, de självrapporterade mängderna köpt alkohol på Systembolaget i procent av de faktiska sålda mängderna.

Skillnaden mellan den uppgivna mängden köp och den faktiska försäljningen på Systembolaget antas i undersökningen bero på social önskvärdhet, att de intervjuade personerna glömt hur mycket de köpt och på att de personer som ingår i bortfallet har köpt mer på Systembolaget än de som besvarade frågorna. Tanken är att den uppmätta täckningsgraden för de olika alkoholdryckerna kan användas som utgångspunkt för att korrigera nivåerna för de oregistrerade alkoholemängderna – per alkoholdryck för resandeförsel, smuggling, hemtillverkning respektive internetköp. Utgångspunkten är att respondenterna underrapporterar de olika oregistrerade delmängderna ungefär lika mycket som man underrapporterar köpen på Systembolaget. Om till exempel respondenternas uppgivna köp av starköl på Systembolaget motsvarar 75 procent av den faktiska försäljningen blir uppräkningsfaktorn 1,33 ($1/0,75$). (Det är således det inverterade värdet av täckningsgraden som används som uppräkningsfaktor.)

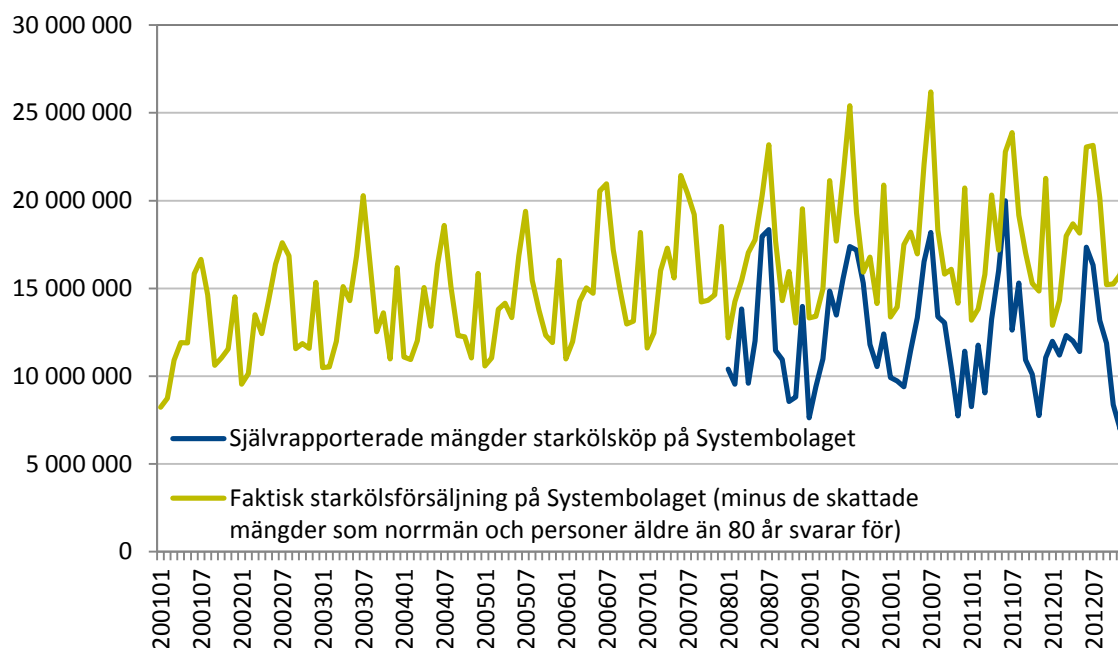
Denna metodik har tidigare använts på data från Monitorundersökningen och resultaten av dessa analyser har publicerats i den vetenskapliga tidskriften *Addiction* (Ramstedt, 2010). Inom ramen för regeringens projektgrupp för ANDT-indikatorer (Ramstedt, *m.fl.*, 2013) redovisades resultat baserade på en utveckling av denna metodik med start från år 2010. Vi har valt att utgå från den metodiken men, som nämnts tidigare, vill utveckla den vidare.

När det gäller Systembolagets försäljning har det dock visat sig att en del av den sker till norska invånare som gör köp i Sverige. Systembolaget uppskattar denna gränshandel till ungefär fem procent av den totala försäljningsvolymen på Systembolaget. Denna mängd har därför exkluderats i de försäljningsmängder som varit utgångspunkten för beräkningen av de olika täckningsgraderna och uppräkningsfaktorerna, eftersom endast de som bor i Sverige ingår i urvalet till Monitormätningarna.

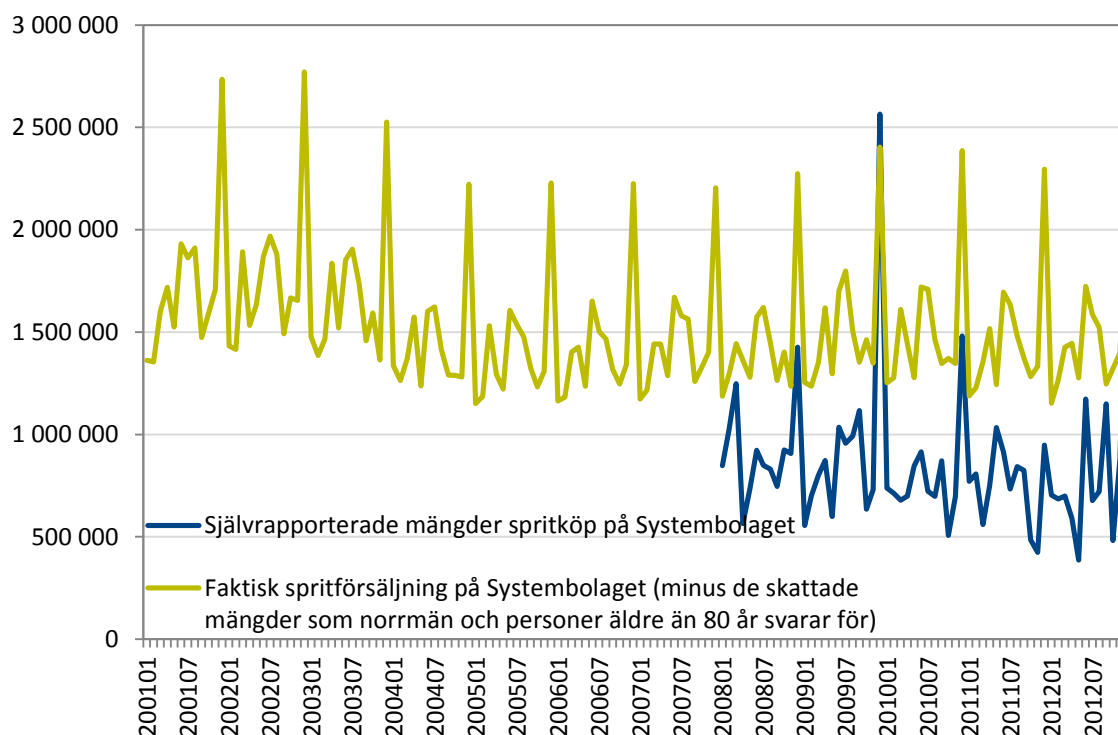
I figurerna 2.4–2.6 och i tabellerna 2.4–2.5 nedan har vi således korrigerat för normmännens gränshandel i Sverige och även för de köp som de som är 81 år och äldre beräknas göra på Systembolaget (enligt resonemanget ovan). Figurerna 2.4–2.6 visar både den faktiska försäljningen på Systembolaget per månad under åren 2001–2012 och de mängder alkohol som respondenterna uppgett att de köpt per månad under åren 2008–2012. Som framgår av samtliga tre figurer finns det en betydande samvariation mellan respondenternas uppgivna köp och den faktiska försäljningen på Systembolaget för de fem åren där båda uppgifterna finns tillgängliga (2008–2012).



Figur 2.4. Systembolagets faktiska försäljning av vin per månad åren 2001–2012 och respondenternas uppgivna köp av vin på Systembolaget 2008–2012. I antal volymliter.



Figur 2.5. Systembolagets faktiska försäljning av starköl per månad åren 2001–2012 och respondenternas uppgivna köp av starköl på Systembolaget 2008–2012. I antal volymliter.



Figur 2.6. Systembolagets faktiska försäljning av sprit per månad åren 2001–2012 och respondenternas uppgivna köp av sprit på Systembolaget 2008–2012. I antal volymliter.

Som framgår av figurerna är täckningsgraden högst för vin och lägst för sprit. De självrapporterade mängderna köp av vin stämmer också något bättre överens med den faktiska försäljningen när det gäller trender och månatliga variationer jämfört med motsvarande uppgifter för starköl och framförallt sprit. Detta framgår av tabell 2.4 där sambandet mellan de två tidsserierna redovisas per alkoholdryck. I tabellens övre halva redovisas sambandet mellan tidsserierna (råserierna i sig). För samtliga tre alkoholdrycker måste man betrakta sambanden som relativt starka. Ett annat sätt att se på kopplingen mellan de två tidsserierna för respektive dryck är att studera sambandet mellan förändringar i de uppgivna köpen från en månad till nästa med förändringar i den faktiska försäljningen mellan samma månader. Även här är sambanden relativt starka samt statistiskt säkerställda och återigen högst för vin och lägst för sprit (tabell 2.4).

Ser man istället på årliga förändringar på basis av de uppgivna köpen och den faktiska försäljningen på Systembolaget åren 2008–2012 (det vill säga 2009 jämfört med 2008, 2010 jämfört med 2009, 2011 jämfört med 2010 samt 2012 jämfört med 2011), har förändringarna av de självrapporterade köpen och den faktiska försäljningen varit i samma riktning i tre av fyra fall för alla drycker utom cider, där en av de fyra jämförelserna går i samma riktning. Detta innebär att när den faktiska försäljningen på Systembolaget har ökat eller minskat från ett år till ett annat så har respondenternas uppgivna köp förändrats i samma riktning i tre fall av fyra (utom för cider). Detta stärker bilden av att det finns ett positivt samband mellan respondenternas uppgivna köp på Systembolaget och den faktiska försäljningen.

Tabell 2.4. Sambanden mellan respondenternas uppgivna köp och den faktiska försäljningen på Systembolaget per månad 2008–2012 för vin, starköl och sprit (Pearson's korrelationskoefficient).

Självrapporterade köp på Systembolaget:	Faktisk försäljning på Systembolaget		
	Vin	Starköl	Sprit
Tidsserier:			
Vin	0,78		
Starköl		0,75	
Sprit			0,69
Månatliga förändringar av tidsserierna:			
Vin	0,74		
Starköl		0,56	
Sprit			0,72

Alla samband är att betrakta som statistiskt säkerställda ($P < 0,05$).

Täckningsgrad

Analyserna av de månadsvisa uppgifterna visar på tydliga samband mellan självrapporterade köp och faktisk försäljning på Systembolaget. Något perfekt samband är emellertid inte att förvänta sig då frågorna i Monitormätningarna gäller köpvanor under ”de senaste 30 dagarna”. Frågorna ställdes under sista veckan i en månad och under den första veckan nästkommande månad och täcker således inte en ”ren” kalendermånad, vilket Systembolagets försäljningsstatistik gör.

De resultat som redovisas senare i rapporten baseras i stort sett uteslutande på uppgifter om köp och försäljning per helår. Därför bör också täckningsgraderna baseras på årsdata, det vill säga, summan av 12 månatliga Monitormätningar per år. Dessutom blir årsestimat, som baseras på cirka 18 000 intervjuer, mer robusta än månadsestimater.

Att de självrapporterade köpen av vin på Systembolaget uppvisade den högsta och köpen av sprit den lägsta täckningsgraden framgick i figurerna ovan. Det framgår också tydligt i tabell 2.5, där täckningsgraden per dryck redovisas per år under åren 2008–2012. Detta innebär således att uppräkningsfaktorn bör bli högst för sprit och lägst för vin. I tabellen redovisas också täckningsgraderna för starkvin och cider, som har betydligt lägre försäljningsvolym än de övriga dryckerna. Som framgår av tabellen överrapporterade respondenterna sina köp av starkvin på Systembolaget. Respondenternas uppgivna köp av starkvin är alltså högre än den faktiska försäljningen. Detta innebär att en nedräkningsfaktor istället bör användas för starkvin.

Av tabellen framgår också att täckningsgraderna varierade något mellan åren. I regel var den högst 2008 och lägst åren 2010 eller 2011. Vi har som utgångspunkt för beräkningarna av uppräkningsfaktorerna valt förhållandet mellan de uppgivna köpen och den faktiska försäljningen på Systembolaget under åren 2008–2009. Anledningen till detta är att kvaliteten på dessa data visade sig vara bättre under dessa år jämfört med åren 2010–2011. Dessutom har uppgifterna om uppgivna köp på Systembolaget för året 2012 varit uppbyggda på ett annorlunda sätt vilket innebär att dessa uppgifter inte är helt jämförbara. Avsikten är dessutom att använda uppräkningsfaktorer för hela perioden 2001–2012 och det är då av värde att använda faktorer som är baserade på uppgifter för de år som är så nära mitten av denna period som möjligt. Det bör också nämnas att månatliga sambandsanalyser för respektive år mellan de självrapporterade köpen och de faktiska försäljningsmängderna uppvisade svagast samband för 2010 och framförallt 2011. Detta framkom såväl för vin som för starköl och sprit, vilket stärker bilden av att dessa år är sämre på att spegla den faktiska konsumtionen än övriga. Sammanfattningsvis har vi gjort bedömningen att just frågorna om köp på Systembolaget har sämre validitet 2010 och 2011.

Tabell 2.5. Täckningsgrad mellan självrapporterade köp och faktisk försäljning på Systembolaget åren 2008–2012.

Täckningsgrad	Vin	Starkvin	Starköl	Sprit	Cider
2008	96,1	144,9	72,1	60,8	100,4
2009	92,2	148,9	72,6	60,4	70,9
2010	87,7	136,5	67,4	50,3	71,9
2011	89,3	98,0	67,7	49,4	75,2
2012	88,6	128,4	69,9	55,9	67,8

I beräkningarna av täckningsgraderna har Systembolagets faktiska försäljningsvolymerna reducerats med 5 procent för att korrigera för norska invånarens gränshandel i Sverige.

Svarsfrekvensens betydelse för täckningsgraden

Svarsfrekvensen i Monitormätningarna har minskat under perioden 2001–2012, från cirka 60 procent i början av perioden till knappt 40 procent under de senaste åren. Framförallt har andelen unga vuxna minskat samtidigt som de äldres representativitet har varit mer intakt. De äldre har till och med blivit överrepresenterade i förhållande till deras andel av befolkningen. Viktning av respondenternas svar i datamaterialet är ett sätt att korrigera för en sådan skevhet i representativitet; i detta fall genom att svaren från yngre räknas upp med en vikt överstigande 1,0, detta eftersom de är underrepresenterade bland dem som deltagit i undersökningen, samtidigt som de äldre får en vikt som är lägre än 1,0 eftersom de är överrepresenterade. De som deltar i undersökningen viktas med hänsyn till variablerna: antal hushållsmedlemmar, kön, ålder och region (H-region). H-regioner mäter invånartäthet i kommunerna, från storstad till glesbygd. I skapandet av denna viktvariabel används en så kallad viktmatrix, där ålder är indelad i fem kategorier, variabeln H-region i tre kategorier och kön i två kategorier.

Variabeln hushållsstorlek kan variera från 1 till 8. Den används dock som en så kallad designvikt (pre weight), innan man applicerar den vikt som bygger på själva viktmatrixen. Under 2010 infördes, som nämnts tidigare, ett mobiltelefonnummerurval i urvalsramen. Detta urval har haft en separat viktmatrix. Den stora skillnaden är att detta urval endast består av personer som är 34 år eller yngre (2 ålderskategorier). Dessutom är variabeln H-region indelad i två kategorier i mobilurvalet istället för i tre som i det övriga urvalet.

Den sjunkande svarsfrekvensen väcker frågan om detta lett till en gradvis försämrad representativitet i mätningarna av befolkningens köp av alkohol. Detta kan testas. Enligt en tidigare genomförd bortfallsundersökning av Monitormätningarna där 2 500 respondenter som ingick i bortfallet år 2007 istället intervjuades 2008 fann man inga signifikanta skillnader mellan de som svarade vid första intervjutillfället och de som då ingick i bortfallet (men som svarade vid andra tillfället) vad gäller alkoholvanor, inklusive resandeförsel och smuggling. Undantaget var andelen icke-konsumenter som visade sig vara signifikant högre i bortfallet (Wennberg, *m.fl.*, 2011). I samma studie genomfördes också tidsserieanalyser i syfte att se om skillnader i svarsfrekvenser mellan olika månader gav utslag på olika alkoholvanor. En av fem visade på en signifikant positiv effekt, nämligen andelen som köpt smugglad alkohol: högre (lägre) svarsfrekvens var kopplad till högre (lägre) andel som köpt smugglad alkohol.

I den nu aktuella revideringen av alkoholanskaffning för perioden 2001 till 2012 har vi dock gjort ytterligare bortfallsanalyser med fokus på täckningsgradens månatliga variationer.

Mätningarna för åren 2008 till 2012 består av 60 oberoende månatliga mätningar med uppgifter om köp på Systembolaget, men också med uppgifter om svarsfrekvensens storlek. För dessa 60 mätningar kan vi således studera huruvida svarsfrekvensens storlek faktiskt har något samband med täckningsgraden, det vill säga om svarsfrekvensen påverkar täckningsgraden och i sådana fall i vilken utsträckning. Frågan är alltså om man täcker in mer av de faktiska köpen under månader med relativt sett hög svarsfrekvens jämfört med månader med relativt sett låg svarsfrekvens. En analys av kopplingen mellan svarsfrekvensens storlek och täckningsgraden är också viktig med tanke på att vi vill kunna justera nivåerna på de oregistrerade mängderna bakåt i tiden före 2008, alltså för åren 2001–2007. På så sätt skulle vi kunna få en sammanhängande tidsserie för hela perioden 2001–2012, trots att köpfrågor på Systembolaget saknas i Monitormätningarna under perioden 2001–2007.

Det är dock viktigt att poängtera att antalet intervjuade personer alltid har uppgått till 1500 varje månad. Det som definieras som bortfall i undersökningen är gruppen av personer som av olika skäl inte gått att nå för intervju eller velat ingå i undersökningen. Denna grupp har dock ersatts av andra respondenter som intervjuats. Om förändringar i bortfallets storlek har ett samband med täckningsgraden innebär detta att ersättarnas svar på de frågor som analyseras skiljer sig åt jämfört med dem som ursprungligen skulle ha deltagit.

För de 60 Monitormätningarna under perioden 2008–2012 beräknades effekten av svarsfrekvensens storlek på täckningsgraden med hjälp av regressionsanalyser med svarsfrekvensen som oberoende variabel och täckningsgraden som beroende variabel. Analyserna genomfördes separat för samtliga fem dryckesslag och för de totala köpen av alkohol på Systembolaget (summan av alla fem drycker uttryckt i ren alkohol).

Om effekten (styrkan på riktningskoefficienten) visar sig statistiskt säkerställd används denna ekvation för att beräkna den förväntade täckningsgraden givet de faktiska svarsfrekvenserna under åren före 2008.

Tabell 2.6 visar resultaten av dessa regressionsanalyser för respektive dryck samt de totala alkoholköpen. I samtliga fall har båda variabelerna i analyserna logaritmerats. Analyserna genomfördes med en speciell tidsserieanalys som kallas ARIMA (se t.ex. Box & Jenkins, 1976; för aktuell forskning, se t.ex. Norström, 2011). Koefficienten uttrycker täckningsgradens förändring i procent givet en procents förändring i svarsfrekvensen.

För vin och för all alkohol sammantaget visade sig sambanden vara statistiskt säkerställda. P-värdena var mycket låga (0,001 eller lägre). För sprit var sambandet på gränsen till signifikant på 5-procentsnivån (P-värdet var 0,062). Vi har valt att trots detta använda även den skattade spritkoefficienten i de fortsatta beräkningarna av uppräkningsfaktorer, dels på grund av att antalet observationer (60) är relativt sett litet, dels för att sambandet mellan svarsfrekvens och täckningsgrad för all alkohol, omräknat i ren alkohol, var så pass tydligt.

De skattade koefficienterna för vin och sprit (0,38 respektive 0,53) och värdena på intercepten (3,11 respektive 2,02) användes för att predicera täckningsgraden för övriga år under perioden givet de svarsfrekvenser som gäller för dessa år. De erhållna predicerade täckningsgraderna för alla år indexeras därefter med utgångspunkt i de genomsnittliga faktiska täckningsgraderna åren 2008 och 2009. Detta innebär att de uppräkningsfaktorer som beräknats för sprit och vin varierar i förhållande till bortfallets storlek. För starköl, starkvin och cider används dock enbart de uppräkningsfaktorer som beräknats på basis av den faktiska täckningsgraden åren 2008–2009 för hela perioden 2001–2012.

Tabell 2.6. Estimerad effekt av svarsfrekvens på täckningsgraden vad gäller självrapporterade volymer alkoholköp i relation till faktiska försäljningsvolymer på Systembolaget. Log-log-modeller på 60 observationer (månader) åren 2008–2012.

	Intercept	Koefficient – svarsfrekvens	Std felet	P-värde	Feltermsstruktur			R ²	Q-stat
Sprit	2,024	0,531	0,279	0,062	AR(1)	AR(2)	AR(3)	0,152	8,924; p=0,881
Vin	3,111	0,383	0,088	0,001	MA(1)	MA(2)	..	0,166	6,419; p=0,972
Starköl	4,001	0,038	0,156	0,801	MA(1)	MA(2)	..	0,101	10,012; p=0,819
Cider	1,775	0,636	0,480	0,191	0,029	9,294; p=0,862
Starkvin	4,795	0,023	0,386	0,951	MA(1)	MA(5)	..	0,242	18,245; p=0,250
All alkohol (i ren alkohol)	-1,625	0,375	0,083	0,000	MA(1)	MA(2)	..	0,194	9,848; p=0,829

Std-felet= standardfelet för koefficienten.

Feltermsstruktur= feltermen specificeras av AR och MA-termer (AR=autoregression; MA=Moving average), för mer information hänvisas till Box & Jenkins 1976).

R²= förklarad varians.

Q-stat =en test av ifall feltermsspecifikationen är tillfredsställande, vilket är fallet i samtliga dessa analyser.

Utifrån respondenternas uppgivna köp på Systembolaget och svarsfrekvensens effekt på täckningsgraden har vi således nu erhållit specifika uppräkningskvoter för respektive alkoholtyper. För starköl, starkvin och cider är alltså kvoten densamma för alla år, men för sprit och vin varierar den under den aktuella tidsperioden. Dessa kvoter utgör således grunden för den uppräkningskvot som skall göras för de olika delmängderna av oregistrerad alkohol.

Det är emellertid inte säkert att underrapporteringen (täckningsgraden) är densamma för de olika oregistrerade delmängderna som den är för alkoholköpen på Systembolaget. Till viss del kan vi testa detta och korrigera för eventuella skillnader mellan täckningsgraderna för köp på Systembolaget och anskaffningen av de oregistrerade delmängderna (resandeförsel, smuggling, internetköp och hemtillverkning).

Bortfall av problemdrickare

Som tidigare nämnts kan skillnaden mellan respondenternas uppgivna köp och de faktiska köpen på Systembolaget delas in i två delar.

Den ena delen är underrapportering bland de svarande som bland annat beror på glömska och social önskvärdhet bland respondenterna som helhet. Olika skalor, som används för att beräkna köp och annan anskaffning av alkohol, fångar också in olika mycket av de faktiska alkoholnivåerna, det vill säga täckningsgraden varierar mellan olika skalor (för svenska förhållanden, se t.ex. Kühlhorn, 1998). Här är det viktigt att poängtera att alla anskaffningsfrågor i undersökningen är väldigt lika och uppbyggda kring den *senaste gången* man köpt, eller på annat sätt anskaffat, alkohol multiplicerat med *antal gånger* under de senaste 30 dagarna. Detta gäller alltså även frågorna om köp på Systembolaget.

Den andra delen är en mer specifik och beror på att den andel som dricker allra mest är överrepresenterad i bortfallet. Eftersom konsumtionen är så pass stor i denna grupp, och möjligen också anskaffning av oregistrerade alkoholmängder, är det av stor vikt att speciella hänsyn tas till denna grupps andel av de olika delmängderna. Deras andel av respektive oregistrerad delmängd bör alltså beräknas för att därefter införlivas i skattningarna av storleken på dessa delmängder.

Den första delen – underrapporteringen av alkoholvanorna bland svarande – brukar vara den del som förklarar merparten av skillnaden mellan självrapporterade och faktiska konsumtionsnivåer. Men det kan naturligtvis variera mellan olika beteenden beroende på hur starkt koncentrerad den är bland dem som är överrepresenterade i bortfallet.

Svenska studier har visat att de personer som dricker allra mest i befolkningen är överrepresenterade i bortfallet. Denna grupp kallas fortsättningsvis för *problemdrickare*. Inom ramen för den tidigare nämnda KALK-studien genomfördes en undersökning på ett representativt urval av problemdrickare och som problemdrickare definierades personer som lagförts minst två gånger för rattfylleri under en femårsperiod. Svarsfrekvensen i denna grupp, som man försökte nå på samma sätt som när det gällde ett vanligt slumpmässigt befolkningsurval, uppgick till 33 procent. Detta ska jämföras med en svarsfrekvens på nästan 70 procent i själva befolkningsurvalet (Kühlhorn, m.fl., 1999; Leifman, 2000).

I KALK-studien imputerade man värden (lade till värden) för problemdrickarna så att dessa blev fullt ut representerade utifrån antagandet att man endast når cirka en tredjedel av dem och att andelen problemdrickare i befolkningen uppgår till cirka tre procent (mer exakt: 0,9 % problemdrickare initialt räknades upp till 3 %, det vill säga $3/0,9=3,3$). Detta innebar

således att man vägde in problemdrickare så att deras andel steg från knappt en till tre procent av dem som deltog i undersökningen. Detta förfaringssätt visade sig ha stor betydelse för den totala skattningen av hembränd sprit. Före imputering beräknades andelen hembränd sprit till cirka 12 procent av den totala spritkonsumtionen och efter imputering till 19 procent. Denna ökning berodde således på att konsumtionen av hembränt var starkt koncentrerat till gruppen av problemdrickare.

Vi har inte tillgång till någon specifik population av problemdrickare under senare år med uppgifter om bland annat konsumtion av illegal alkohol. Man kan i detta sammanhang inte använda andra befolkningsstudier där prevalensen alkoholberoende och alkoholmissbruk beräknas (se t.ex. Ramstedt, m.fl., 2013) eftersom även dessa lider av ett selektivt bortfall och för övrigt saknas i dessa uppgifter om de beteenden som vi är intresserade av här.

Däremot är det rimligt att anta att de som dricker allra mest alkohol i Monitormätningarna till stor del är problemdrickare av olika slag (alkoholberoende, alkoholmissbrukare, andra med alkoholrelaterade problem). Tidigare analyser av Monitordata har visat att den procent som dricker mest inte bara uppvisar en genomsnittligt mycket hög alkoholkonsumtion och omfattande intensivkonsumtion utan också uppvisar höga poäng på de AUDIT-frågor som i perioder ställts i mätningarna. AUDIT-poängen på dessa frågor (AUDIT 4, 5, 6) är i paritet med nivåer funna i andra grupper av alkoholproblematiker (se Leifman & Trolldal, 2002; Köhlhorn, m.fl., 1999).

Även i föreliggande studie får den procent av respondenterna som dricker allra mest alkohol representera denna grupp av problemdrickare. Deras andel kommer således att räknas upp så att de motsvarar tre procent av respondenterna i undersökningen. Det går alltid att diskutera exaktheten i dessa gränser. Det är möjligt att man istället för den högsta procenten skulle fokusera på de två högsta procenten eller enbart de 0,5 procent med högst konsumtion. Gränsvärdet för den högsta procenten konsumenter i Monitormätningarna varierar dessutom från år till år, men ligger i genomsnitt på en konsumtion motsvarande cirka 3,0–3,5 liter ren alkohol per månad. Detta motsvarar cirka 36–42 liter ren alkohol per år. Förfarandet liknar således KALK-studiens uppräkningsmetod, men det finns således ett visst godtycke i den exakta storleken på uppräkningsmetoden, men siffrorna baseras på tidigare genomförda empiriska studier redovisade inom ramen för KALK-studien (Köhlhorn, m.fl., 1999).

Hur ser det då ut bland problemdrickarna i Monitormätningarna, svarar de för större eller mindre andelar av de olika oregistrerade delmängderna jämfört med den andel man svarar för när det gäller köpen på Systembolaget? Den andel av de totala köpvolymererna på Systembolaget som problemdrickarna står för framgår av tabell 2.7. Exempelvis svarar denna grupp för drygt sju procent av den totala volymen köpt sprit på Systembolaget, men endast för drygt två procent av det vin som köptes. Om motsvarande andelar är lika stora för resandeförsel, smuggling och hemtillverkning behövs ingen ytterligare korrigering. Så visade sig dock inte vara fallet. Den andel som problemdrickarna svarade för gällande de olika delmängderna av oregistrerad alkohol redovisas också i tabell 2.7.

Som framgår av tabellen är andelarna resandeförd alkohol i gruppen problemdrickare *lägre* än deras motsvarande andelar av köpt alkohol på Systembolaget. På motsvarande sätt är deras andelar av smugglad alkohol *högre* jämfört med deras andelar av köpen på Systembolaget. Detta gäller för alla alkoholdrycker med undantag av cider. Även hembränd sprit är mer koncentrerat till gruppen problemdrickare jämfört med motsvarande andel av

spritköpen på Systembolaget. När det gäller resandeförseln betyder det att den delmängden ska räknas upp i *mindre* utsträckning och när det gäller smugglingen att den ska räknas upp i *högre* utsträckning än motsvarande systembolagsköp för respektive alkoholdryck.

Tabell 2.7. Andel av de olika delmängderna som problemdrickarna (den högsta procenten alkoholkonsumenter) svarade för 2008–2009.

	Sprit	Vin	Starköl	Starkvin	Cider
Systembolaget	7,3 %	2,3 %	7,6 %	2,5 %	2,8 %
Resandeförsel	2,3 %	1,2 %	2,3 %	1,9 %	3,5 %
Smuggling	9,8 %	20,5 %	14,3 %	..	34,5 %
Hemtillverkning	17,5 %

Smugglad cider: Avser 2011–2012, frågan ställdes inte tidigare.

Ingen fråga ställs om smugglat starkvin eftersom nivåerna bedöms som ytterst små.

Hemtillverkning av vin och öl samt internetköp: antalet respondenter har varit för litet för att kunna genomföra meningsfulla analyser.

Nästa steg blir då att korrigera de kvoter som redan tagits fram på basis av frågorna om köp på Systembolaget, för just den delen som beror på bortfallet av problemdrickare. Utgångspunkten för dessa beräkningar är de uppräkningskvoter som beräknats på basis av skillnaden mellan respondenternas uppgivna köp, och den faktiska försäljningen på Systembolaget. Dessa kvoter, som således baseras på de tidigare genomförda analyserna av täckningsgrader, redovisas i tabell 2.8. Uppräkningen skulle alltså bli högst för sprit (1,64) och lägst för vin (1,06). Eftersom köpen av starkvin på Systembolaget överskattades bland respondenterna erhålls istället en nedräkningsfaktor för starkvinet som uppgår till 0,68.

Uppräkningskvoterna består, som nämnts ovan, av två delar: 1) den del som rör underrapportering bland de svarande generellt och 2) den del som beror på att problemdrickarna, med höga volymer av de olika delmängderna, är överrepresenterade i bortfallet.

Den del som rör problemdrickarna kan åtminstone grovt beräknas. Vi räknar upp andelen problemdrickare från 1 till 3 procent och ser hur mycket mer man då fångar in av den faktiska volymen som säljs på Systembolaget för respektive alkoholdryck. Eftersom volymerna då höjs, och täckningsgraden följaktligen ökar blir uppräkningskvoterna lägre. Dessa nya kvoter redovisas också i tabell 2.8. För sprit sjunker således uppräkningskvoten från 1,64 till 1,45.

Skillnaden mellan 1,64 och 1,45, alltså 0,19, är således den del av den totala uppräkningskvoten för spritköp på Systembolaget som beror på att problemdrickarna är överrepresenterade i bortfallet. Den lägre kvoten på 1,45 är den uppräkningskvot som finns kvar och som skulle bero på andra faktorer såsom underrapportering bland alla som deltog i undersökningen. Denna andel ($1,45/1,64=0,86$) multipliceras med de existerande kvoterna för de olika åren och på så sätt erhålls nya kvoter för sprit för hela perioden som enbart antas bero på underrapportering bland alla de svarande.

Tabell 2.8. Estimerade kvoter för skillnaden mellan självrapporterade köp och faktisk försäljning på Systembolaget per alkoholdryck med år 2008–2009 som exempel.

	Sprit	Vin	Starköl	Starkvin	Cider
Kvoter	1,64	1,06	1,38	0,68	1,20
Nya bortfalls-korrigerade kvoter	1,45	1,04	1,22	0,66	1,16

Vi exemplifierar vårt tillvägagångssätt vidare genom att utgå från resandeförseln av sprit. Som framgick av tabell 2.7 svarade problemdrickarna för 7,3 procent av den totala mängden sprit som köptes på Systembolaget men endast för 2,3 procent av resandeförseln av sprit åren 2008–09. I beräkningarna antas problemdrickarnas andel av de totala spritköpen på 7,3 procent vara konstant för hela tidsperioden eftersom uppgifter om detta inte finns för alla år.

Utgångspunkten är de i tabell 2.8 redovisade uppräkningskvoterna för sprit. Eftersom problemdrickarna, det vill säga den procent som drack mest, svarade för mer än en procent av resandeförseln så blir resultatet en viss korrigeringsuppgång av uppräkningskvoten. Detta betyder att kvoten blir större än 1,45. Eftersom andelen på 2,3 procent var lägre än den andel på 7,3 procent som vi redan tagit hänsyn till när det gäller köpen på Systembolaget betyder det också att uppräkningskvoten ska vara lägre än 1,64. Sammanfattningsvis ska således uppräkningskvoten för resandeförsel av sprit vara mellan 1,64 och 1,45, men frågan är hur stor den blir.

Problemdrickarna (igen den procent som drack mest) stod för 2,3 procent av resandeförseln av sprit men för 7,3 procent av spritköpen på Systembolaget. Andelen på 2,3 procent motsvarar 31 procent av systembolagsandelen (2,3/7,3). Skillnaden mellan 1,64 och 1,45 är 0,19. Trettioen procent av 0,19 bör därför vara den del som beror på bortfallet av problemdrickare: $0,31 \cdot 0,19 = 0,06$. Denna del adderas till 1,45 vilket blir 1,51. Resandeförseln av sprit bör således räknas upp med 51 procent (1,51). Motsvarande beräkningar görs för samtliga år från 2001 till 2012. För dessa beräkningar används årsspecifika andelar resandeförsel av sprit för gruppen problemdrickare. Dessa andelar jämförs med systembolagsandelen, som är satt till 7,3 procent för alla år. För exempelvis år 2003 stod problemdrickarna för 1,5 procent av resandeförseln, vilket är lägre än 2008–09. Då blir också uppräkningskvoten lägre. Kvoten blir i detta fall: $1,45 \cdot (0,19 \cdot (1,5/7,3)) = 1,49$.

Dessa beräkningar genomförs för samtliga drycker samt för både resandeförsel och smuggling. När det gäller hemtillverkning av vin och starköl liksom köp via Internet är underlaget så pass litet att det inte är möjligt eller meningsfullt att beräkna problemdrickarnas andelar. I dessa fall används de ursprungliga uppräkningskvoterna som beräknades på basis av skillnaden mellan uppgivna köp och faktisk försäljning på Systembolaget, utan några korrigeringar för problemdrickarna.

Sammantaget innebär detta att de nya korrigerade kvoterna blir *högre* för smuggling (eftersom köp av smugglad alkohol är *mer* koncentrerat till problemdrickarna än vad systembolagsköpen är), men *lägre* för resandeförseln (eftersom resandeförseln är *mindre* koncentrerad till problemdrickarna än vad systembolagsköpen är).

Ett liknande tillvägagångssätt har tillämpats även för hembränt men där baseras underlaget på respondenternas frågor om konsumtion av hembränd sprit och av sprit totalt. Den beräknade mängden hembränd sprit ställs i relation till den totala uppgivna spritkonsumtionen efter att problemdrickarnas andel räknats upp från 1 till 3 procent. Denna andel (andelen hembränt av totala spritkonsumtionen) beräknas för respektive år. Det visade sig att konsumtionen av hembränd sprit blivit allt mer koncentrerad till problemdrickarna över tid men totalt sett för samtliga respondenter har den hembrända spritens andel av totalkonsumtionen av sprit sjunkit kraftigt under perioden 2001–2012. Dessa beräknade andelar används sedan för att skatta volymerna hembränd sprit för respektive år. Detta kan alltså göras eftersom alla andra delmängder sprit redan beräknats, se kapitel 2.1.

De slutgiltiga kvoterna för samtliga delmängder redovisas i tabell 2.9.

Tabell 2.9. Uppräkningskvoter med utgångspunkt från täckningsgraden mellan (1) självrapporterade alkoholköp och faktisk försäljning 2008–2009, (2) estimering av predicerade kvoter (täckningsgrader) 2001–2012 och (3) korrigering för koncentrationen av de olika delmängderna bland problemdrickarna (den procent med högst alkoholkonsumtion).

Kvoter	2001	2002	2003	2004	2005	2006	2007	2008	2009	2010	2011	2012
Smuggling												
Sprit	1,31	1,41	1,53	1,62	1,65	1,64	1,69	1,79	1,72	1,80	1,87	2,00
Starköl	1,28	1,33	1,40	1,45	1,48	1,56	1,57	1,58	1,57	1,58	1,60	1,49
Vin	1,02	1,08	1,07	1,08	1,09	1,27	1,29	1,54	1,38	1,42	1,25	1,22
Cider ¹	1,43	1,43
Införsel												
Sprit	1,24	1,26	1,30	1,33	1,41	1,43	1,48	1,54	1,52	1,59	1,60	1,63
Starköl	1,26	1,27	1,27	1,30	1,30	1,33	1,29	1,30	1,26	1,25	1,23	1,23
Vin	0,92	0,94	0,95	0,99	1,01	1,01	1,01	1,06	1,07	1,12	1,13	1,12
Starkvin	0,66	0,67	0,70	0,77	0,76	0,76	0,70	0,70	0,67	0,68	0,68	0,67
Cider ¹	1,23	1,23	1,25	1,17	1,17	1,17	1,17
Hemtillverkning												
Sprit (hembränt) ²	0,063	0,063	0,059	0,054	0,043	0,035	0,027	0,023	0,026	0,033	0,040	0,035
Starköl ¹	1,382	1,382	1,382	1,382	1,382	1,382	1,382	1,382	1,382	1,382	1,382	1,382
Vin ¹	0,932	0,944	0,957	0,970	0,993	1,004	1,027	1,062	1,062	1,094	1,101	1,112
Systembolaget												
Sprit	1,375	1,400	1,426	1,454	1,502	1,525	1,575	1,650	1,650	1,720	1,734	1,759
Starköl	1,382	1,382	1,382	1,382	1,382	1,382	1,382	1,382	1,382	1,382	1,382	1,382
Vin	0,932	0,944	0,957	0,970	0,993	1,004	1,027	1,062	1,062	1,094	1,101	1,112
Starkvin	0,681	0,681	0,681	0,681	0,681	0,681	0,681	0,681	0,681	0,681	0,681	0,681
Cider	1,204	1,204	1,204	1,204	1,204	1,204	1,204	1,204	1,204	1,204	1,204	1,204

1 Underlaget är för litet för att kunna beräkna problemdrickarnas andelar. För dessa delmängder används de kvoter som beräknats för köp på Systembolaget (sista raderna i tabellen).

2 Avser den andel som den hembrända spriten svarar för av den totala spritkonsumtionen.

3. Resultat

I detta kapitel redovisas resultaten av beräkningarna av de olika delmängderna. Kapitlet inleds med att redovisa den oregistrerade, registrerade och totala alkoholanskaffningen per alkoholdryck och summan av alla alkoholdrycker från 2001 till 2012. Därefter följer en mer detaljerad redovisning av nivåer och utveckling av de olika delmängderna.

Kapitlet avslutas med en presentation av olika delmängders andelar av den totala alkoholanskaffningen. Av särskilt intresse är de sju olika anskaffningskällornas andel av den totala nivån, det vill säga Systembolaget, restauranger, livsmedelsbutiker (folköl), resandeförsäljning, smuggling, hemtillverkning samt internethandel.

Oregistrerad, registrerad och total alkoholanskaffning

Anskaffningsutvecklingen för respektive alkoholdryck totalt och fördelat på oregistrerad och registrerad alkohol framgår av tabell 3.1 och figurerna 3.1–3.4.

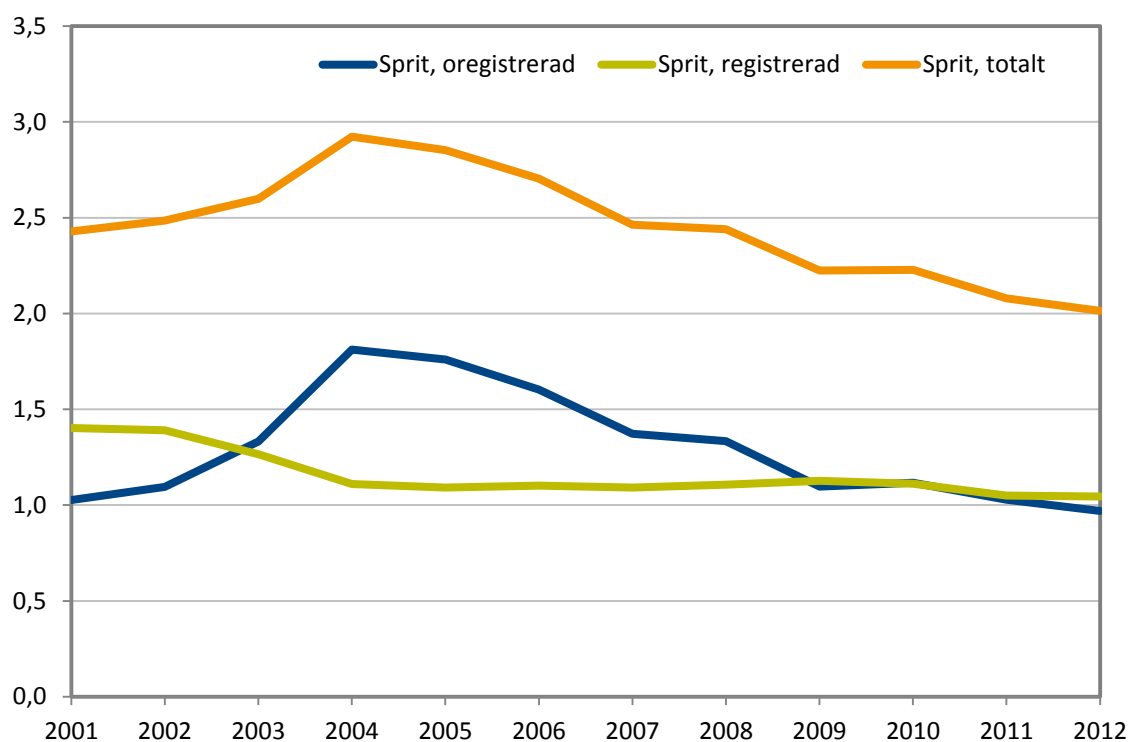
Spritdrycker

För såväl sprit som vin och starköl ökade anskaffningen under de första åren fram till och med 2004. När det gäller sprit beror detta på en ökad anskaffning av oregistrerad alkohol som högst sannolikt har att göra med de successivt ökade införselkvoterna som år 2004 avskaffas helt för införsel för personligt bruk. De registrerade mängderna minskade under samma period, men ökningen av den oregistrerade mängden var således större i liter mätt än nedgången av den registrerade. Sprit är den alkoholdryck som uppvisar den största volymen oregistrerad alkohol, både i relativa och absoluta tal, mätt i ren alkohol. År 2012 svarade den oregistrerade nivån för nästan hälften av den totala spritanskaffningen (48 %) (se tabell 3.1).

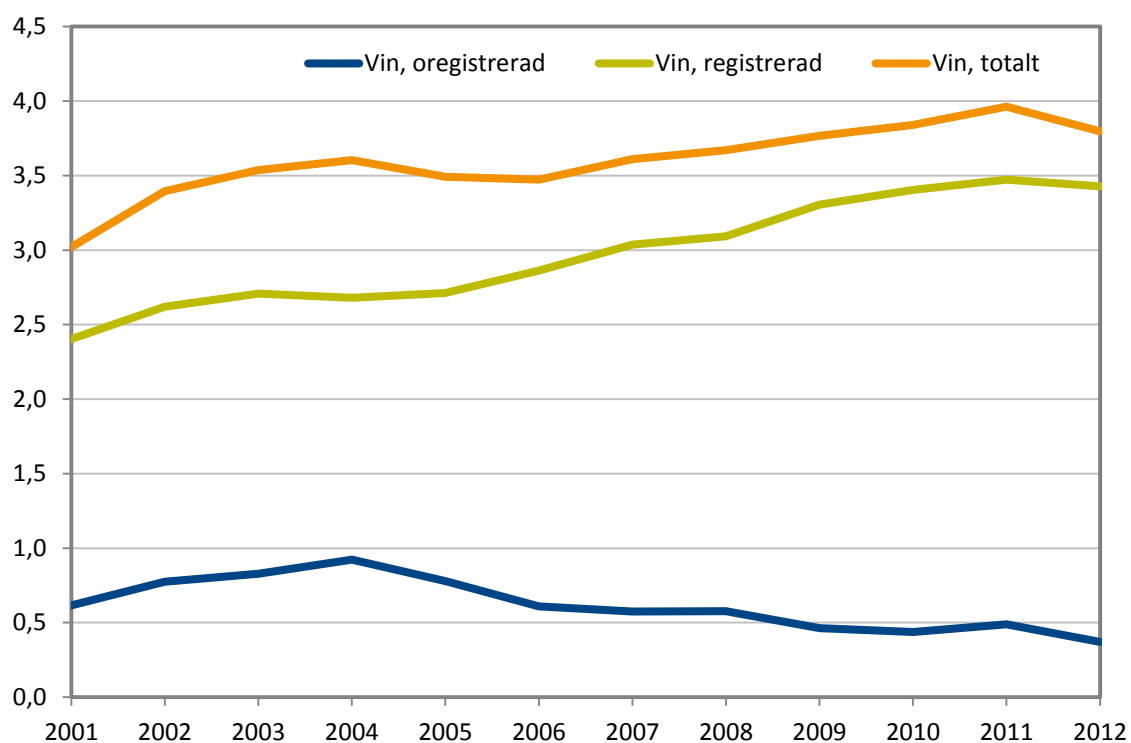
Ökningen av spritanskaffningen under periodens första år bröt den under flera decennier minskade mängden sprit i Sverige. Från och med 2005 har den totala spritnivån återigen sjunkit. Det bör nämnas att även den självrapporterade spritkonsumtionen, som mäts med specifika konsumtionsfrågor om volym och frekvens, inte sjönk under 2001–2004 (se också kapitel 4). Däremot sjönk den självrapporterade spritkonsumtionen efter 2004 på ett likartat sätt som den totala spritanskaffningen (översta linjen i figur 3.1).

Vin

Vinutvecklingen, som här inkluderar både vanligt vin och starkvin, framgår av tabell 3.1 och figur 3.2. Även här steg den oregistrerade vinmängden under perioden 2001–2004, men låg relativt sett på lägre nivåer jämfört med sprit. Vinanskaffningen totalt sett ökade gradvis under i stort sett hela perioden och detta beror nästan uteslutande på en ökad inhemsk försäljning på Systembolaget. År 2012 svarade den oregistrerade mängden för knappt 10 procent av den totala vinanskaffningen (tabell 3.1).



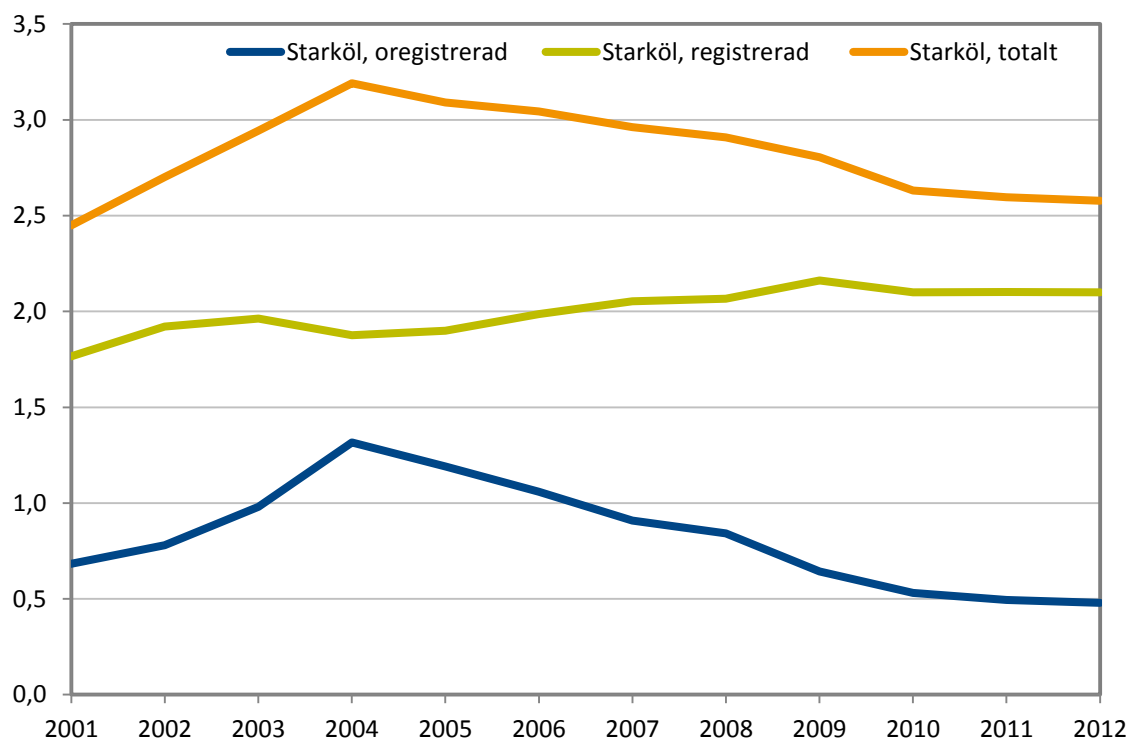
Figur 3.1. Spritanskaffning, oregistrerad, registrerad och totalt, i liter ren alkohol per invånare 15 år och äldre, 2001–2012.



Figur 3.2. Vinanskaffning (inklusive starkvin), oregistrerad, registrerad och totalt, i liter ren alkohol per invånare 15 år och äldre, 2001–2012.

Starköl

Starkölet uppvisar en relativt sett likartad utveckling som sprit med en kraftigt ökad oregistrerad del – och därmed en ökad total nivå – från 2001 till 2004 och därefter en minskning (figur 3.3). Nedgången av de oregistrerade mängderna har varit större än ökningen av de registrerade vilket inneburit att den totala starkölsanskaffningen sjunkit sedan år 2004. Den oregistrerade andelen uppgick som högst till drygt 40 procent av den totala starkölsnivån, men låg 2012 på ungefär 19 procent (se tabell 3.1).



Figur 3.3. Starkölsanskaffning, oregistrerad, registrerad och totalt, i liter ren alkohol per invånare 15 år och äldre, 2001–2012.

Av tabell 3.1 framgår även utvecklingen av cideranskaffningen och folkölsförsäljningen. Frågor om resandeförsel och smuggling av cider började inte ställas förrän 2006 respektive 2010 men låg under tidigare år sannolikt på mycket låga nivåer. År 2012 skattades den totala cidernivån till cirka 0,15 liter ren alkohol, varav 0,12 var cider såld på Systembolaget. Folkölsförsäljningen minskade successivt under hela perioden, från cirka 0,84 liter år 2001 till 0,55 liter ren alkohol per invånare 15 år och äldre år 2012. Det är en minskning med 34 procent.

Tabell 3.1. Oregistrerad, registrerad och total alkoholanskaffning, per alkoholdryck och totalt under perioden 2001–2012.

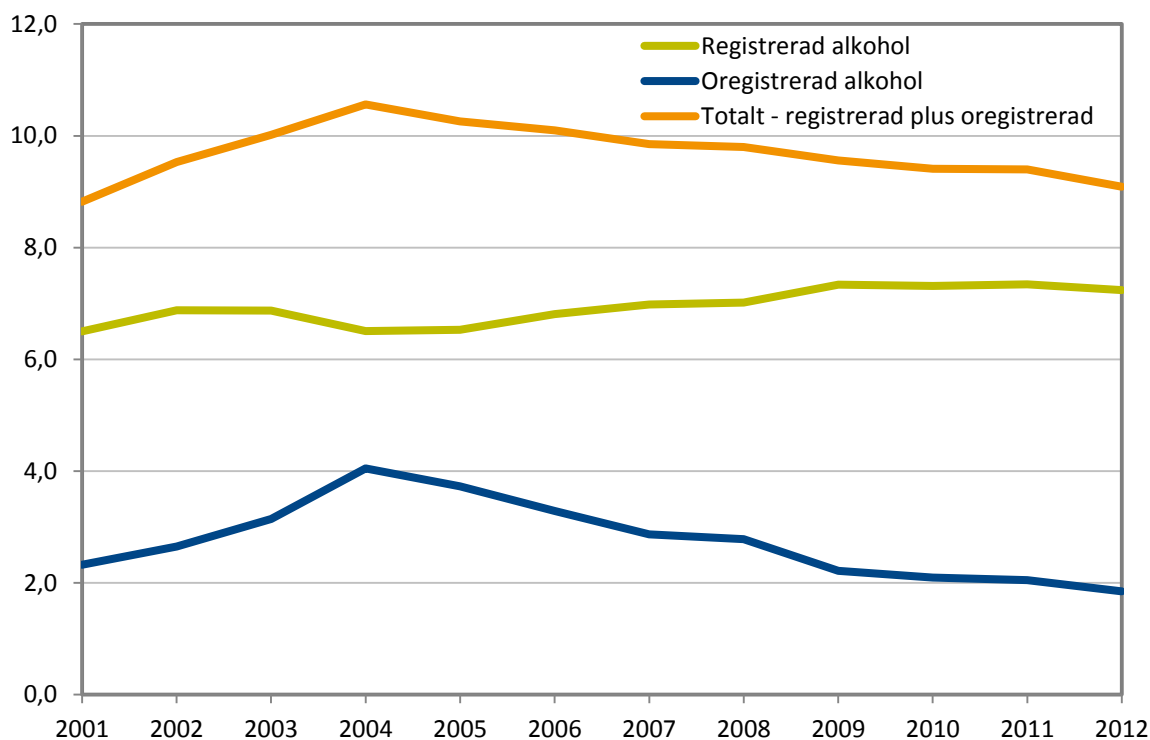
Delmängd	2001	2002	2003	2004	2005	2006	2007	2008	2009	2010	2011	2012	Förändring 2001– 2012	Andel 2012
Spritdrycker, totalt	2,44	2,50	2,61	2,93	2,91	2,77	2,53	2,46	2,25	2,23	2,08	2,01	-18 %	100 %
Registrerad	1,40	1,39	1,27	1,11	1,09	1,10	1,09	1,11	1,13	1,11	1,05	1,05	-25 %	52 %
Oregistrerad	1,04	1,11	1,34	1,82	1,82	1,66	1,44	1,35	1,12	1,12	1,03	0,97	-7 %	48 %
Vin, totalt	3,02	3,40	3,54	3,60	3,49	3,47	3,61	3,67	3,77	3,84	3,96	3,80	+26 %	100 %
Registrerad	2,40	2,62	2,71	2,68	2,71	2,86	3,04	3,09	3,31	3,40	3,47	3,43	+43 %	90 %
Oregistrerad	0,62	0,78	0,83	0,92	0,78	0,61	0,57	0,58	0,46	0,44	0,49	0,37	-40 %	10 %
Starköl, totalt	2,45	2,70	2,94	3,19	3,09	3,04	2,96	2,91	2,81	2,63	2,60	2,58	+5 %	100 %
Registrerad	1,77	1,92	1,96	1,88	1,90	1,99	2,05	2,07	2,16	2,10	2,10	2,10	+19 %	81 %
Oregistrerad	0,68	0,78	0,98	1,32	1,19	1,06	0,91	0,84	0,64	0,53	0,49	0,48	-30 %	19 %
Cider, totalt	0,09	0,12	0,13	0,12	0,12	0,14	0,14	0,15	0,14	0,14	0,16	0,15	..	100 %
Registrerad	0,09	0,12	0,13	0,12	0,12	0,13	0,12	0,12	0,13	0,13	0,12	0,12	+26 %	80 %
Oregistrerad	0,02	0,01	0,03	0,01	0,01	0,04	0,03	..	20 %
Folköl	0,84	0,83	0,81	0,72	0,71	0,73	0,68	0,63	0,62	0,57	0,60	0,55	-34 %	100 %
Registrerad konsumtion	6,50	6,88	6,88	6,51	6,53	6,81	6,98	7,02	7,34	7,31	7,35	7,24	+11 %	100 %
Oregistrerad konsumtion	2,34	2,66	3,15	4,06	3,79	3,35	2,93	2,80	2,24	2,10	2,05	1,85	-21 %	100 %
Total konsumtion	8,84	9,54	10,03	10,57	10,32	10,16	9,92	9,82	9,58	9,41	9,40	9,09	+3 %	100 %

Källor: Monitormätningarna, Systembolaget och Folkhälsomyndigheten.

Pga. avrundning är summan av delmängderna inte alltid densamma som totalsumman.

Total alkoholskaffning

Den totala alkoholskaffningen ökade från 2001 till 2004, från cirka 8,8 till knappt 10,6 liter ren alkohol per invånare 15 år och äldre (se tabell 3.1 och figur 3.4). Därefter minskade den och låg på ungefär 9,1 liter år 2012. Ökningen mellan 2001 till 2004 uppgick till knappt 20 procent, och nedgången mellan åren 2004 och 2012 var ungefär 14 procent.



Figur 3.4. Alkoholskaffning, oregistrerad, registrerad och totalt, i liter ren alkohol per invånare 15 år och äldre, 2001–2012.

År 2001 låg den registrerade alkoholskaffningen på 6,5 liter och ökade därefter till nästan 6,9 liter år 2003 (se tabell 3.1). Under 2004, vilket var det första året med fri införsel för personligt bruk, sjönk den registrerade tillbaka till samma nivå som 2001 (cirka 6,5 liter ren alkohol per invånare 15 år och äldre). Denna nedgång visade sig vara temporär, för därefter har den registrerade alkoholen återigen ökat och uppgick år 2012 till drygt 7,4 liter. Detta motsvarar en ökning med drygt 11 procent jämfört med 2004. Denna nivå om drygt 7,4 liter är den högsta uppmätta sedan 1976 och för Systembolaget, som svarar för den största delen av den registrerade anskaffningen (knappt 5,8 liter), den högsta som någonsin uppmätts. Eftersom den totala anskaffningsnivån sjunkit, samtidigt som den registrerade ökat, måste detta innebära dels att den oregistrerade anskaffningen sjunkit, dels att ökningen av den registrerade alkoholskaffningen varit lägre än nedgången av den oregistrerade mängden alkohol. Detta framgår tydligt av figur 3.4.

Ökningen av den totala anskaffningen fram till 2004 var betydande. Det bör dock betonas att anskaffning av alkohol inte är detsamma som konsumtion av alkohol. Skillnaden mellan anskaffning och konsumtion är sannolikt störst för sprit och minst för starköl. En del av

den sprit som köps under ett år konsumeras under samma år, men en viss mängd konsumeras sannolikt också under flera efterkommande år. Starkölet uppvisar däremot sannolikt en mycket större tidsmässig närhet mellan anskaffning och konsumtion. Det mesta av den öl som köps konsumeras under en relativt kort tidsperiod efter köpet. I detta fall innebär det att det mesta som köps under ett år också konsumeras samma år. Detsamma gäller sannolikt till stor del även vinet, men den tidsmässiga närheten mellan anskaffning och konsumtion är antagligen inte lika stor som för starkölet. För mer uppgifter om *konsumtions*-utvecklingen hänvisas till kapitel 4.

Registrerade och oregistrerade delmängder

I tabell 3.2 redovisas utvecklingen av de olika delmängderna av de registrerade respektive oregistrerade delarna av den totala anskaffningen av alkohol under perioden 2001–2012. Dessutom redovisas dessa delmängders andelar av den registrerade och oregistrerade anskaffningen 2012.

När det gäller den registrerade försäljningen i ren alkohol per invånare 15 år och äldre dominerar Systembolaget med en andel på 79 procent under 2012, följt av restaurangförsäljningen med 13 procent och folkölet med 8 procent. Systembolagets försäljning ökade med 24 procent under perioden samtidigt som restaurangförsäljningen minskade med 10 procent och folkölsförsäljningen med 34 procent.

Den oregistrerade delen domineras av resandeförseln följt av smuggling. År 2012 svarade resandeförseln för 68 procent och smugglingen för 23 procent av den totala oregistrerade alkoholansskaffningen. Hemtillverkad alkohol stod samma år för 6 procent och internethandeln för 3 procent av den oregistrerade delen av den totala alkoholansskaffningen.

Som framgår av tabell 3.2 minskade resandeförseln med 24 procent under perioden 2001–2012 samtidigt som den smugglade alkoholen ökade med 11 procent. Hemtillverkningen minskade med 63 procent. Internethandeln började mätas under 2006 och har legat på mycket låga nivåer sedan dess. En viss ökning noterades dock för år 2011.

I tabell 3.3 visas de reviderade uppgifterna för den totala alkoholkonsumtionen och dess olika delmängder baserat på anskaffningssätt under perioden 2001–2012, samt tidigare publicerade uppgifter för åren 1996 och 2000. Uppgifterna för dessa år är dock inte helt jämförbara med de nu reviderade uppgifterna, även om beräkningsmetoderna är likartade. Köp via Internet började mätas under 2006. Dessa mängder är dock så pass små att det inte har varit meningsfullt att redovisa dem separat.

För samtliga alkoholdrycker stod Systembolaget för samtliga år för den största delen av de mängder som anskaffades. För sprit uppgick denna andel 2012 till 45 procent följt av resandeförsel med 34 procent. Smugglingen av spritdrycker stod för 9 procent och restauranger och hemtillverkning för 6 respektive 3 procent.

När det gäller vin stod Systembolaget 2012 för den övervägande delen med 83 procent. Övriga delmängder var mindre än 10 procent. Resandeförseln stod för 8 procent, restauranger för 7 procent och hemtillverkning och smuggling för 1 procent vardera.

Tabell 3.2. Alkoholkonsumtionens olika delmängder i Sverige i antal liter ren alkohol per invånare 15 år och äldre under perioden 2001–2012.

Delmängd	2001	2002	2003	2004	2005	2006	2007	2008	2009	2010	2011	2012	Förändring 2001–2012	Andel 2012
Total konsumtion	8,84	9,54	10,03	10,57	10,32	10,16	9,92	9,82	9,58	9,41	9,40	9,09	+3 %	
Registrerad del:	6,50	6,88	6,88	6,51	6,53	6,81	6,98	7,02	7,34	7,31	7,35	7,24	+11 %	100 %
Systembolaget	4,63	4,97	5,07	4,79	4,87	5,08	5,31	5,40	5,76	5,80	5,78	5,75	+24 %	79 %
Restauranger	1,03	1,08	1,00	0,99	0,96	0,99	1,00	0,99	0,96	0,94	0,97	0,93	-10 %	13 %
Livsmedelsbutiker	0,84	0,83	0,81	0,72	0,71	0,73	0,68	0,63	0,62	0,57	0,60	0,55	-35 %	8 %
Oregistrerad del:	2,34	2,66	3,15	4,06	3,79	3,35	2,93	2,80	2,24	2,10	2,05	1,85	-21 %	100 %
Resandeförsel	1,64	1,74	2,08	2,70	2,30	1,92	1,86	1,90	1,37	1,36	1,39	1,25	-24 %	68 %
Smuggling	0,38	0,51	0,71	1,01	1,16	1,11	0,82	0,70	0,67	0,50	0,36	0,42	+11 %	23 %
Hemtillverkning	0,32	0,42	0,37	0,36	0,33	0,27	0,24	0,19	0,15	0,21	0,21	0,12	-63 %	6 %
Internet	0,04	0,02	0,02	0,05	0,02	0,10	0,05	..	3 %

Källor: Monitormätningarna, Systembolaget och Folkhälsomyndigheten.

Pga. avrundning är summan av delmängderna inte alltid identisk med totalsumman.

Tabell 3.3. Den totala alkoholkonsumtionen i Sverige 1996–2012 uppdelad på dryckesslag och anskaffningssätt, i liter alkohol 100 procent per invånare 15 år och äldre.

	1996	2000	2001	2002	2003	2004	2005	2006	2007	2008	2009	2010	2011	2012	Andel 2012
Sprit, totalt	2,7	2,3	2,44	2,50	2,61	2,93	2,91	2,77	2,53	2,46	2,25	2,23	2,08	2,01	100 %
Systembolaget	1,4	1,2	1,22	1,21	1,14	0,98	0,95	0,94	0,95	0,93	0,98	0,96	0,92	0,91	45 %
Resandeförsel	0,5	0,6	0,68	0,69	0,97	1,31	1,17	1,02	1,05	1,03	0,74	0,81	0,76	0,69	34 %
Smuggling	0,2	0,1	0,19	0,25	0,21	0,34	0,46	0,46	0,25	0,24	0,28	0,22	0,14	0,19	9 %
Restauranger	0,1	0,1	0,18	0,18	0,13	0,13	0,14	0,16	0,14	0,17	0,15	0,15	0,13	0,13	6 %
Hemtillverkning	0,5	0,2	0,17	0,17	0,16	0,17	0,18	0,16	0,13	0,08	0,08	0,07	0,08	0,07	3 %
Vin, totalt	2,3	3,0	3,02	3,40	3,54	3,60	3,49	3,47	3,61	3,67	3,77	3,84	3,96	3,80	100 %
Systembolaget	1,7	2,0	2,11	2,33	2,44	2,39	2,46	2,57	2,72	2,81	3,05	3,13	3,15	3,15	83 %
Resandeförsel	0,3	0,6	0,44	0,51	0,56	0,68	0,56	0,41	0,40	0,39	0,29	0,26	0,31	0,29	8 %
Restauranger	0,2	0,2	0,29	0,29	0,27	0,29	0,25	0,29	0,32	0,28	0,26	0,28	0,32	0,28	7 %
Hemtillverkning	0,2	0,2	0,15	0,23	0,19	0,16	0,13	0,10	0,09	0,09	0,06	0,12	0,11	0,04	1 %
Smuggling	..	0,0	0,03	0,04	0,08	0,08	0,09	0,10	0,08	0,09	0,09	0,05	0,02	0,02	1 %
Starköl, totalt	1,7	2,1	2,45	2,70	2,94	3,19	3,09	3,04	2,96	2,91	2,81	2,63	2,60	2,58	100 %
Systembolaget	0,8	1,1	1,20	1,31	1,36	1,30	1,34	1,45	1,51	1,53	1,61	1,59	1,59	1,58	61 %
Restauranger	0,6	0,6	0,57	0,61	0,60	0,57	0,56	0,54	0,54	0,54	0,55	0,51	0,52	0,52	20 %
Resandeförsel	0,3	0,4	0,51	0,54	0,55	0,70	0,56	0,47	0,40	0,46	0,32	0,28	0,29	0,26	10 %
Smuggling	..	0,1	0,16	0,22	0,41	0,59	0,61	0,56	0,49	0,37	0,31	0,23	0,19	0,19	7 %
Hemtillverkning	0,0	0,0	0,01	0,02	0,01	0,02	0,02	0,02	0,02	0,02	0,02	0,02	0,02	0,02	1 %
Cider, totalt ¹	0,09	0,12	0,13	0,12	0,12	0,14	0,14	0,15	0,14	0,14	0,16	0,15	100 %
Systembolaget	0,09	0,12	0,13	0,12	0,12	0,13	0,12	0,12	0,13	0,13	0,12	0,12	80 %
Smuggling	0,02	0,02	13 %
Resandeförsel	0,02	0,01	0,03	0,01	0,01	0,03	0,01	7 %
Folköl, totalt	1,3	1,0	0,84	0,83	0,81	0,72	0,71	0,73	0,68	0,63	0,62	0,57	0,60	0,55	100 %
Internet, totalt	0,04	0,02	0,02	0,05	0,02	0,10	0,05	100 %
Total konsumtion	8,0	8,4	8,84	9,54	10,03	10,57	10,32	10,16	9,92	9,82	9,58	9,41	9,40	9,09	100 %

¹ Ciderförsäljning på restauranger särredovisas inte av FoHM utan ingår i de övriga dryckeskategorierna.

Källor: 1996, KALK-studien (Kühlhorn, *m.fl.* 2000). 2000: Beräkningar av den s.k. KAMEL-gruppen (se Leifman, *m.fl.* 2000).

Övriga källor: Monitormätningarna, Systembolaget och Folkhälsomyndigheten.

Pga. avrundning är summan av delmängderna inte alltid densamma som totalsumman.

Tabell 3.4. Den totala alkoholkonsumtionen i Sverige uppdelad på dryckesslag och anskaffningssätt, i liter alkohol 100 procent per invånare 15 år och äldre under perioden 2001–2012.

	2001	2002	2003	2004	2005	2006	2007	2008	2009	2010	2011	2012	Andel totalt	Andel 2012
Total konsumtion	8,84	9,54	10,03	10,57	10,32	10,16	9,92	9,82	9,58	9,41	9,40	9,09	100 %	
Systembolaget	4,63	4,97	5,07	4,79	4,87	5,08	5,31	5,40	5,76	5,80	5,78	5,75	63 %	100 %
Vin	2,11	2,33	2,44	2,39	2,46	2,57	2,72	2,81	3,05	3,13	3,15	3,15		55 %
Starköl	1,20	1,31	1,36	1,30	1,34	1,45	1,51	1,53	1,61	1,59	1,59	1,58		27 %
Sprit	1,22	1,21	1,14	0,98	0,95	0,94	0,95	0,93	0,98	0,96	0,92	0,91		16 %
Cider	0,09	0,12	0,13	0,12	0,12	0,13	0,12	0,12	0,13	0,13	0,12	0,12		2 %
Resandeförsäl	1,64	1,74	2,08	2,70	2,30	1,92	1,86	1,90	1,37	1,36	1,39	1,25	14 %	100 %
Sprit	0,68	0,69	0,97	1,31	1,17	1,02	1,05	1,03	0,74	0,81	0,76	0,69		55 %
Vin	0,44	0,51	0,56	0,68	0,56	0,41	0,40	0,39	0,29	0,26	0,31	0,29		23 %
Starköl	0,51	0,54	0,55	0,70	0,56	0,47	0,40	0,46	0,32	0,28	0,29	0,26		21 %
Cider	0,02	0,01	0,03	0,01	0,01	0,03	0,01		1 %
Restauranger	1,03	1,08	1,00	0,99	0,96	0,99	1,00	0,99	0,96	0,94	0,97	0,93	10 %	100 %
Starköl	0,57	0,61	0,60	0,57	0,56	0,54	0,54	0,54	0,55	0,51	0,52	0,52		56 %
Vin	0,29	0,29	0,27	0,29	0,25	0,29	0,32	0,28	0,26	0,28	0,32	0,28		30 %
Sprit	0,18	0,18	0,13	0,13	0,14	0,16	0,14	0,17	0,15	0,15	0,13	0,13		14 %
Livsmedelsbutiker, folköl	0,84	0,83	0,81	0,72	0,71	0,73	0,68	0,63	0,62	0,57	0,60	0,55	6 %	100 %
Smuggling	0,38	0,51	0,71	1,01	1,16	1,11	0,82	0,70	0,67	0,50	0,36	0,42	5 %	100 %
Starköl	0,16	0,22	0,41	0,59	0,61	0,56	0,49	0,37	0,31	0,23	0,19	0,19		45 %
Sprit	0,19	0,25	0,21	0,34	0,46	0,46	0,25	0,24	0,28	0,22	0,14	0,19		45 %
Vin	0,03	0,04	0,08	0,08	0,09	0,10	0,08	0,09	0,09	0,05	0,02	0,02		5 %
Cider											0,02	0,02		5 %
Hemtillverkning	0,32	0,42	0,37	0,36	0,33	0,27	0,24	0,19	0,15	0,21	0,21	0,12	1 %	100 %
Sprit	0,17	0,17	0,16	0,17	0,18	0,16	0,13	0,08	0,08	0,07	0,08	0,07		58 %
Vin	0,15	0,23	0,19	0,16	0,13	0,10	0,09	0,09	0,06	0,12	0,11	0,04		33 %
Starköl	0,01	0,02	0,01	0,02	0,02	0,02	0,02	0,02	0,02	0,02	0,02	0,02		17 %
Internet	0,04	0,02	0,02	0,05	0,02	0,10	0,05	0,5 %	100 %

Källor: Monitormätningarna, Systembolaget och Folkhälsomyndigheten.
Pga. avrundning är summan av delmängderna inte alltid densamma som totalsumman.

För starkölets vidkommande svarade Systembolaget för 61 procent följt av restauranger med 20 procent. Resandeförselns andel av starkölsanskaffningen var 10 procent följt av smuggling med 7 procent. Hemtillverkning av starköl uppmättes inte 2012, men uppskattades till 1 procent av den totala starkölsanskaffningen.

Systembolagets andel av cideranskaffningen uppgick till 80 procent 2012 följt av smuggling med 13 och resandeförsel med 7 procent. Det är värt att notera att cidarförsäljning på restauranger inte särredovisas i de officiellt publicerade försäljningsuppgifterna. Denna försäljning av cider kategoriseras istället som sprit, vin eller starköl beroende på tillverknings sätt.

Internethandeln har varit så pass liten att det inte har varit meningsfullt att särredovisa den per dryck. Internethandeln av respektive dryck uppgår till tiondelar av en procent.

När det gäller förändringar i anskaffningen av olika drycker är det värt att notera att ökningarna av vin- och starkölsanskaffningarna blir ännu tydligare när den förlängda tidsperioden 1996–2012 studeras, se tabell 3.3. Under den tidsperioden ökade anskaffningen av vin med 65 procent (i ren alkohol per invånare 15 år och äldre). Ökningen är speciellt tydlig för försäljningen på Systembolaget, som ökade med 85 procent. Utvecklingen är likartad för starkölet. Den totala starkölsanskaffningen ökade med 50 procent mellan 1996 och 2012. Ökningen av Systembolagets försäljning av starköl uppgick till nästan 100 procent under perioden.

Det är också värt att notera den kraftiga minskningen av den hembrända spriten under den här förlängda tidsperioden, även om de exakta nivåerna inte är helt jämförbara av metodologiska skäl. Den hembrända spriten minskade från 0,5 liter ren alkohol till cirka 0,07 liter per person 15 år och äldre.

De olika anskaffningskällornas andelar av den totala anskaffningen

I tabell 3.4 redovisas de olika anskaffningskällornas andelar av den totala anskaffningen samt de olika dryckernas andelar av respektive källa. Det framgår att Systembolaget var den största anskaffningskällan för alkohol bland svenskarna år 2012. Systembolagets andel var 63 procent följt av resandeförseln, som uppgick till 14 procent av den totala anskaffningen. Därefter följer restaurangförsäljning med 10 procent och försäljning av folköl med 6 procent. Den smugglade alkoholen stod för 5 procent, hemtillverkning stod för 1 procent och internethandeln för 0,5 procent av den totala anskaffningen.

När det gäller Systembolaget så stod vinet för över hälften av försäljningsvolymen i ren alkohol. Vinets andel var 55 procent följt av starköl och sprit med 27 respektive 16 procent av försäljningsvolymen. Cider stod för 2 procent.

Sprit var den resandeförda dryck som svenskarna förde med sig mest av under 2012. Sritens andel av den totala resandeförseln var 55 procent följt av vin och starköl med 23 respektive 21 procent. Cider stod för 1 procent.

Starköl var den dryck som svenskar drack mest av på restauranger, mätt i ren alkohol. Starkölets andel av restaurangförsäljningen var 56 procent. Vinet stod för 30 procent medan spritdrycker stod för 14 procent. (Som nämnts tidigare så särredovisas inte den försäljning av cider som sker på restauranger.)

Av den smugglade alkoholen stod starköl och sprit för 45 procent vardera medan vin och cider stod för 5 procent vardera. Trots att hembränningen minskade kraftigt under perioden stod spriten för 58 procent av den hemtillverkade alkoholen medan vinet stod för 33 procent. Hemtillverkning av starköl har, som nämnts tidigare, inte studerats i Monitormätningarna under senare år, men uppskattas till 17 procent av den totala hemtillverkningen.

I tabell 3.5 redovisas den oregistrerade delen av alkoholanskaffningen enligt de revideringar som genomförts inom ramen för den här studien. Både de icke uppräknade och uppräknade nivåerna redovisas. Dessutom redovisas de tidigare publicerade uppgifterna om de oregistrerade mängderna alkohol per invånare 15 år och äldre under perioden samt skillnaden mellan dessa och de nivåer som redovisas i föreliggande rapport. Det har dock genomförts en revidering för åren 2009–2012 inom ramen för det arbete som bedrevs i arbetsgruppen för ANDT-indikatorer på Socialdepartementet under 2012 (Socialdepartementet, 2013), se även kapitel 2 i föreliggande rapport.

Det är intressant att notera att skillnaderna inte är så stora under perioden 2001–2012. De nu reviderade nivåerna av den oregistrerade anskaffningen är lägre under de tre första åren. Skillnaderna varierar mellan 0,15 och 0,34 liter ren alkohol. De tidigare publicerade uppgifterna har dock angetts med en decimal, vilket innebär att dessa skillnader är ungefärliga. Mellan åren 2004 och 2008 är de nu reviderade nivåerna högre. Skillnaderna varierar mellan 0,13 och 0,35 liter ren alkohol. Därefter är det inga större skillnader mellan den revidering som publicerades av Socialdepartementet 2013 och den nu genomförda revideringen.

De olika delmängdernas och anskaffningskällornas andel av den totala alkoholanskaffningen

I tabell 3.6. presenteras alkoholanskaffningen under tidsperioden 2001–2012 utifrån typ av dryck och anskaffningssätt. Delmängderna är rangordnade efter deras andelar av den totala anskaffningen 2012.

Den vanligaste delmängden av alkohol var vin från Systembolaget som svarade för 35 procent av all alkohol som anskaffades under 2012. Denna andel har ökat kraftigt sedan 2001 då den uppgick till 24 procent. Den näst vanligaste delmängden var starköl köpt på Systembolaget med en andel på 17 procent, vilket är en ökning med 3 procentenheter sedan 2001. Därefter följer sprit köpt på Systembolaget med en andel på 10 procent, vilket är en minskning med 4 procentenheter från 2001. På fjärde plats kommer den första oregistrerade delmängden, nämligen resandeförd sprit som hade en andel på 8 procent år 2012. Därefter följer försäljningen av folköl med en andel på 6 procent följt av restaurangförsäljningen av starköl med en lika stor andel. Övriga delmängder uppvisade andelar på 3 procent eller mindre.

Utöver de ovan nämnda förändringarna ökade andelen resandeförd sprit fram till och med 2004 för att därefter minska. Andelen folköl i livsmedelsbutiker har minskat kontinuerligt under hela perioden. Även andelen resandeförd vin och starköl har minskat, se tabell 3.6.

Tabell 3.5. Den oregistrerade delen av alkoholanskaffningen enligt föreliggande studie och enligt tidigare publicerade uppgifter från SoRAD samt skillnader mellan dessa efter den nu aktuella revideringen, i liter alkohol 100 procent per invånare 15 år och äldre. 2001–2012.

	2001	2002	2003	2004	2005	2006	2007	2008	2009	2010	2011	2012
Oregistrerad, ej uppräknat	1,77	1,94	2,32	2,96	2,94	2,43	2,13	2,01	1,62	1,47	1,46	1,29
Oregistrerad, uppräknat	2,34	2,66	3,15	4,06	3,79	3,35	2,93	2,80	2,24	2,10	2,05	1,85
Oregistrerat enligt SoRAD 2001–2012	2,6	3,0	3,3	4,0	3,6	3,0	2,8	2,5	2,4 ¹	2,2 ¹	2,0 ¹	1,9 ¹
Skillnad jämfört med föreliggande studie	-0,26	-0,34	-0,15	+0,06	+0,19	+0,35	+0,13	+0,30	-0,16	-0,10	+0,05	-0,05

1 Uppgifter från den revidering som genomfördes 2012 för perioden 2009–2012 (se Socialdepartementet 2013).

Tabell 3.6. Procentuella andelar av den totala alkoholkonsumtionen, rangordnade efter fördelningen 2012, under perioden 2001–2012 och uppdelade på dryck och anskaffningssätt. 2001–2012.

Typ av dryck och anskaffningssätt	2001	2002	2003	2004	2005	2006	2007	2008	2009	2010	2011	2012
Vin, Systembolaget	24	24	24	23	24	25	27	29	32	33	34	35
Starköl, Systembolaget	14	14	14	12	13	14	15	16	17	17	17	17
Sprit, Systembolaget	14	13	11	9	9	9	10	10	10	10	10	10
Sprit, resandeförsel	8	7	10	12	11	10	11	10	8	9	8	8
Folköl ¹	9	9	8	7	7	7	7	6	6	6	6	6
Starköl, restauranger	6	6	6	5	5	5	6	6	6	5	6	6
Vin, resandeförsel	5	5	6	6	5	4	4	4	3	3	3	3
Vin, restauranger	3	3	3	3	2	3	3	3	3	3	4	3
Starköl, resandeförsel	6	6	6	7	6	5	4	5	3	3	3	3
Starköl, smuggling	2	2	4	6	6	5	5	4	3	2	3	2
Sprit, smuggling	2	3	2	3	5	5	2	2	3	2	1	2
Sprit, restauranger	2	2	1	1	1	2	1	2	2	2	1	1
Cider, systembolaget	1	1	1	1	1	1	1	1	1	1	1	1
Sprit, hembränd	2	2	2	2	2	2	1	1	1	1	1	1
Internet, totalt	0	0	0	1	0	1	1
Vin, hemtillverkning	2	2	2	2	1	1	1	1	1	1	1	0
Vin, smuggling	0	0	1	1	1	1	1	1	1	0	0	0
Cider, smuggling	0	0
Starköl, hemtillverkning	0	0	0	0	0	0	0	0	0	0	0	0
Cider, resandeförsel	0	0	0	0	0	0	0
Summa	100	100	100	100	100	100	100	100	100	100	100	100

Källor: Monitormätningarna, Systembolaget och Statens folkhälsoinstitut. Pga. avrundning är summan av delmängderna inte alltid identisk med totalsumman.

1 Inkluderar även försäljning på restaurang, cirka 1 procent av den totala folkölsförsäljningen.

4. Monitormätningarnas resultat i ljuset av andra undersökningar, skattningar och statistik

Den ökning i alkoholanskaffningen fram till 2004, som resultaten från Monitormätningarna visat, bestod till stor del av uppgångar i både resandeförseln och smugglingen. Denna ökning har setts som relativt sett okontroversiell, även om de exakta nivåerna kan diskuteras. En nyligen genomförd studie (Tryggvesson, 2013) av förändringar i alkoholkonsumtionen från 1996/1997 till 2004/2005 visade en cirka 15-procentig ökning, vilket är betydligt lägre än den tidigare redovisade utvecklingen av alkoholanskaffningen (en ökning med cirka 30 % från 1996 till 2004; se t.ex. Ramstedt, *m.fl.*, 2011). Men det råder ändå en konsensus om att konsumtionen ökade under denna period. Ökningen var också väntad mot bakgrund av de stegvis alltmer generösa införselkvoterna för resenärer och etableringen av stora gränsbutiker i framförallt norra Tyskland. Även den registrerade anskaffningen steg under dessa år, samtidigt som andra konsumtionsmätningar visade på betydande öknings (för en genomgång, se t.ex. Leifman, 2008).

I takt med att införseln började minska enligt Monitormätningarna, efter en toppnotering 2004, började alternativa uppfattningar om utvecklingen göra sig alltmer gällande. Medan den officiella bilden enligt SoRAD:s analyser av data från Monitormätningarna visade att den totala införseln från utlandet (resandeförsel och smuggling) minskat markant pekade uppgifter från branschen, det vill säga Sprit och Vinleverantörsföreningen (SvL) och Sveriges Bryggerier på en kraftig uppgång. Därutöver rapporterade Tullverket regelbundet om en omfattande och inte sällan ökande införsel av illegal alkohol (se också Socialdepartementet, 2013).

I ljuset av detta är det viktigt att, så gott det går, också kritiskt granska annan tillgänglig och relevant statistik förutom uppgifterna om anskaffningen av alkohol från Monitormätningarna. I detta kapitel görs därför en genomgång av andra relevanta beräkningar av utvecklingen. Något sant externt kriterium finns naturligtvis inte att tillgå. I sådana fall skulle ju detta kriterium användas och de beräkningar som genomförts i bland annat den här rapporten skulle vara tämligen överflödiga. Följande skattningar och statistikällor går igenom:

1. Monitormätningarnas frågor om respondenternas konsumtion av alkohol. En källa är de självrapporterade konsumtionsvolymerna som räknas fram på basis av den konsumtionsskala som används i Monitormätningarna. Samma respondenter som får svara på frågor om anskaffning av alkohol får således också frågor om sin konsumtion av alkohol. Ett problem är att konsumtionsfrågorna mäts inom ramen för samma undersökning som mäter anskaffning, men det är också en styrka att ha dubbla mått för varje respondent.
2. Andra alkoholvaneundersökningar. Externa undersökningar om oregistrerad alkohol i befolkningen saknas, men det finns konsumtionsundersökningar vilka torde

vara av intresse här, trots att anskaffning och konsumtion inte är samma sak. Vidare finns frågor om smuggling och hembränt i skolundersökningar riktade till elever i årskurs 9 och i gymnasiets årskurs 2.

3. Exportstatistik av svenskt öl. Monitormätningar har frågor om i vilken utsträckning den öl som man fört in i landet i samband med resor och om den smuggelöl man köpt är svensk. Frågorna är inte optimala men möjliggör ändå en viss jämförelse av den exportstatistik av svenskt öl som finns redovisad.
4. Tullverkets beslagsstatistik. Denna statistik rör dels antal beslag, men också de totala beslagsmängderna i volymliter per alkoholdryck.

Vi väljer att inte ställa anskaffningsutvecklingen mot skadeutvecklingen. Det finns visserligen många studier, såväl svenska som internationella, som visar på kausala kopplingar mellan konsumtion/anskaffning och skador (se t.ex. Babor, *m.fl.*, 2010). Vi vill dock inte bygga in ett a priori samband i modellen mellan de två. Ett tungt skäl för detta är att sambanden kan variera mellan olika tidsperioder och länder. Det pågår dessutom en diskussion om varför skadorna inte ökade som förväntat när alkoholkonsumtionen steg i Sverige i början av 00-talet.

Den självrapporterade alkoholkonsumtionen i Monitormätningarna

Sedan juni 2001 ställs frågor i Monitormätningarna om respondenternas konsumtion av alkohol. För respektive alkoholdryck frågas först om hur ofta man druckit denna dryck under de senaste 30 dagarna och därefter hur mycket man i genomsnitt dricker vid varje tillfälle. Sedan 2004 inkluderas följande alkoholdrycker: sprit, vin, starköl och folköl, starkvin och cider. Dessförinnan ställdes endast frågor om de fyra förstnämnda dryckerna. Svaren för respektive alkoholdryck räknas om till liter ren alkohol och adderas till den totala konsumerade volymen ren alkohol för de senaste 30 dagarna. För att beräkna konsumtionen under ett helår summeras dessa volymer för det aktuella årets 12 månader. För 2002 och framåt har vi således uppgifter om den totala självrapporterade alkoholkonsumtionen i Sverige.

Det bör nämnas att även självrapporterade konsumtionsuppgifter uppvisar lägre nivåer än den faktiska konsumtionen, men fungerar i regel väl för redovisning av trender och av skillnader mellan olika grupper i befolkningen (Ramstedt, 2010; Leifman & Ramstedt, 2009). I konsumtionsfrågorna särskiljs inte mellan registrerad och oregistrerad alkohol. De självrapporterade mängderna avser således konsumtion av alkohol oberoende av anskaffningskälla. Det är ändå relevant att jämföra de självrapporterade mängderna med den inhemska faktiska försäljningen (registrerad alkohol).

I avsnittet nedan redovisas därför täckningsgraden för respondenternas uppgivna konsumtion av sprit, vin, starköl och folköl i relation till de registrerade mängderna alkohol som sålts på Systembolaget (och i livsmedelsbutiker för folköl). Fokus ligger på om täckningsgraden förändrades i takt med att den oregistrerade alkoholen ökade respektive minskade under perioden. Det borde exempelvis vara så att när införseln ökade kraftigt i början av 00-talet så borde täckningsgraden visavi den registrerade alkoholen öka.

I tabellerna 4.1–4.2 redovisas den självrapporterade alkoholkonsumtionen och täckningsgraderna för de fyra vanligaste alkoholdryckerna i Sverige, nämligen sprit, vin, starköl och folköl.

Sprit

Svenskens spritkonsumtion har sjunkit under många decennier. I mitten av 70-talet stod spritförsäljningen för ungefär hälften av den totala inhemska försäljningen mätt i ren alkohol (CAN, 2012), år 2012 för cirka 14 procent (se kapitel 3). Den förväntade utvecklingen var även under 00-talet således en fortsatt nedgång. Men så visade sig inte vara fallet enligt spritkonsumtionsfrågorna i Monitormätningarna (tabell 4.1). Under de första sex åren, 2001–2006, låg nivån relativt stabilt på cirka 0,8–0,9 liter ren alkohol per invånare 15 år och äldre (totalt cirka 15 miljoner liter), vilket sammanfaller med de år då resandeförseln och smugglingen låg relativt sett högt.

År 2004 avskaffades införselkvoterna för personligt bruk vilket ledde till en kraftigt ökad införsel och minskad försäljning på Systembolaget. Detta framkommer indirekt i tabell 4.1 genom att täckningsgraden ökade från 2002 till 2004, från 68 till 93 procent. Denna ökning är inte resultatet av att konsumtionsfrågorna plötsligt fångar in en större andel av spritkonsumtionen. Ökningen beror istället på att Systembolagets spritförsäljning minskade (nämnaren) samtidigt som den totala spritkonsumtionen låg still eller till och med ökade (täljaren). Indirekt stärks således bilden av en kraftig omfördelning mellan registrerad och oregistrerad spritanskaffning under denna period. Täckningsgraden ligger därefter kvar på ungefär samma höga andel (80–90 % av Systembolagets försäljning) för att återigen börja minska från 2007 fram till och med 2010.

Genom att applicera 2002 års täckningsgrad på 2004 kan vi beräkna den förväntade försäljningen på Systembolaget det året, givet 2002 års förhållanden (förväntad försäljning på Systembolaget = självrapporterade konsumtionsvolym/täckningsgrad). (Uppgifterna för hela året 2001 bygger på skattningar baserade på juni–december 2001, därför används 2002 som basår i dessa analyser.) Läger vi in värden för den självrapporterade konsumtionen och täckningsgraden för 2002 blir det förväntade värdet cirka 26 miljoner liter sprit per år för 2004. Den faktiska försäljningen på Systembolaget år 2004 uppgick till 19 miljoner liter sprit. Skillnaden på 7 miljoner liter skulle alltså kunna vara resultatet av den ökade införseln. Den av oss skattade ökningen av de oregistrerade mängderna uppgick till mer än så, nämligen 10 miljoner liter. Dessa beräkningar är dock baserade på *icke* uppräknade siffror, se tabell 2.1, vilket är den mest adekvata jämförelsen då svaren på frågorna om självskattad konsumtion inte korrigerats uppåt.

Ökningen av den oregistrerade mängden sprit var således betydligt större än nedgången av Systembolagets försäljning av sprit under 2004, vilket var det första år av ”fri” införsel. År 2004 var å andra sidan ett exceptionellt år. Studerar vi istället utvecklingen från 2004 till 2006 blir bilden något annorlunda. Försäljningen på Systembolaget sjönk ytterligare något (uppgick i genomsnitt till 19 miljoner liter för åren 2004–2006.) och det förväntade värdet utifrån täckningsgraden 2002 blir i genomsnitt 23 miljoner liter för åren 2004–2006. Det är en skillnad på 4 miljoner liter. Den oregistrerade anskaffningen ökade med i genomsnitt 7 miljoner liter under samma treårsperiod.

Fortfarande visade sig således ökningen av den oregistrerade spritanskaffningen från 2002 till 2004/2006 vara större än minskningen av den registrerade försäljningen på Systembolaget. Detta var dock en väntad utveckling eftersom effekten av sloandet av införselkvoterna innebar en totalt sett ökad tillgänglighet till billig alkohol, vars nettoeffekt bör innebära en totalt sett ökad anskaffning/konsumtion. Den exakta storleken på denna ökning kan man diskutera, men den uppgår sannolikt till en ungefär dubbelt så stor ökning av den oregistrerade delen som minskningen av den registrerade delen. (Restaurangförsäljningen

låg under dessa år kvar på en relativt sett låg och oförändrad nivå och påverkar inte utfallet av analyserna.)

Under åren därefter (2007–2010) sjönk täckningsgraden vilket kan förklaras av en minskad spritkonsumtion (täljaren) och en viss ökad försäljning på Systembolaget (nämnaren), se tabell 4.1. Den minskade konsumtionen beror i sin tur på en minskad oregistrerad anskaffning, främst genom en minskning av införseln på ungefär 8 miljoner liter från 2007 till 2010.

Sammanfattningsvis styrker förändringarna i den självrapporterade spritkonsumtionen och täckningsgraden under 2001–2012 bilden av en kraftig ökad oregistrerad spritanskaffning under periodens första år och en därpå följande nedgång av densamma efterkommande år.

Vin

När det gäller vin är bilden tämligen okomplicerad (tabell 4.1). Sett till hela perioden har konsumtionen av vin stigit och detta är till allra största delen resultatet av en ökad vinförsäljning på Systembolaget. Ökningen är en del av en långsiktig trend som pågått under flera decennier (CAN, 2012). Men ökningen har inte pågått kontinuerligt. Konsumtionen nådde en topp under 2004. Därpå sjönk konsumtionen några år för att från och med 2008 återigen stiga. År 2012 var den tillbaka på ungefär samma nivå som 2004. Ökningen 2004 var resultatet av en ökad oregistrerad anskaffning samtidigt som Systembolagets försäljning sjönk något, vilket också bidrog till att täckningsgraden ökade detta år. Täckningsgraden ökade från 64 procent år 2003 till 72 procent år 2004. Under de följande åren sjönk den oregistrerade nivån tillbaka till ungefär samma nivå som 2001 och 2002 samtidigt som Systembolagets försäljning ökade. Den totala anskaffningen ökade dock inte under perioden 2004–2006, snarare tvärtom, vilket också framkommer av en lägre självrapporterad konsumtion. Under hela perioden efter år 2004 sjönk täckningsgraden, vilket alltså kan förklaras av att Systembolagets vinförsäljning (täljaren) ökade, den oregistrerade minskade och den självrapporterade konsumtionen ökade, den sistnämnda från och med 2007.

Som framgår av tabellen var konsumtionsökningen 2001–2012 mindre uttalad än vad anskaffningssiffrorna visade. Detta kan bero på att man skulle behöva korrigera även den självrapporterade konsumtionen med hjälp av en uppräkningsfaktor i enlighet med de principer som tillämpats för den oregistrerade vinanskaffningen (med högre uppräkningsfaktor i slutet av perioden). En sådan korrigering har vi således inte gjort, varken för vinet eller för någon av de övriga alkoholdryckerna.

Tabell 4.1. Självrapporterad konsumtion av sprit respektive vin samt täckningsgrader (självrapporterad konsumtion i procent av Systembolagets försäljning). 2001–2012.

	Sprit				Vin			
	Självrapporterad konsumtion, i liter ren alk/respondent	Självrapporterad konsumtion, i volymliter (1000-tal)	Systembolagets försäljning (1000-tal)	Täckningsgrad, i %	Självrapporterad konsumtion, i liter ren alk/respondent	Självrapporterad konsumtion, i volymliter (1000-tal)	Systembolagets försäljning (1000-tal)	Täckningsgrad, i %
2001 ¹	0,91	16 132	23 396	69	1,62	88 790	118 506	73
2002	0,88	15 755	23 308	68	1,66	90 529	130 851	69
2003	0,83	14 851	22 107	67	1,60	87 494	135 709	64
2004 ¹	0,99	17 973	19 226	93	1,84	98 790	133 296	72
2005	0,77	14 136	18 786	75	1,60	85 840	137 658	62
2006	0,79	14 605	18 860	77	1,60	86 972	145 266	60
2007	0,72	13 126	19 302	68	1,57	85 528	153 956	56
2008	0,70	13 287	19 101	70	1,72	95 155	160 850	59
2009	0,67	12 759	20 141	63	1,74	96 311	175 815	55
2010	0,56	10 815	20 002	54	1,69	93 197	182 471	51
2011	0,63	12 263	19 369	63	1,67	93 284	186 039	50
2012	0,61	11 878	19 298	62	1,79	100 401	189 760	53

¹ Data saknas för helåren 2001 och 2004. Täckningsgraderna och den självrapporterade konsumtionen har räknats på basis av månaderna juni-december 2001 respektive januari-september 2004.

Starköl

Den självrapporterade konsumtionen av starköl, försäljningsutvecklingen på Systembolaget samt täckningsgraden redovisas i tabell 4.2. Här blir bilden något mer svårtolkad för periodens första år jämfört med sprit och vin. Skattningarna av införseln visade på stora ökningarna från 2002 till 2004, men täckningsgraden ökade endast mellan 2003 och 2004. År 2003 var täckningsgraden 111 procent och 134 procent år 2004. Skillnaden jämfört med 2002 är mindre (täckningsgrad 130 %). Gör vi samma beräkningar som för sprit, det vill säga applicerar 2002-års täckningsgrad (1,30) på 2004-års konsumtionsvärde blir den förväntade försäljningen på Systembolaget 178 miljoner liter. Detta ska jämföras med den faktiska försäljningen på 173 miljoner liter. Använder vi istället täckningsgraden för 2003 (1,11) blir den förväntade försäljningen för år 2004 cirka 208 miljoner liter. Det är alltså 35 miljoner liter mer än den faktiska försäljningen. Den skattade ökningen av den oregistrerade anskaffningen 2002–2004 och 2003–2004 uppgick, icke uppräknat, till cirka 49 respektive 29 miljoner liter. Detta ger sammantaget ett visst stöd för de skattningar som redovisades i kapitel 3 om att den oregistrerade anskaffningen av starköl ökade kraftigt under 2004.

Å andra sidan är täckningsgraden 2004 inte mycket högre än 2002 och till och med lägre än 2001. Detta är svårförklarligt eftersom den oregistrerade volymen av starköl ökade kraftigt under denna period samtidigt som Systembolagets försäljning låg tämligen still, framförallt från 2002 till 2004. Som framgår av tabell 4.2 ökade inte heller den självrapporterade konsumtionen (täljaren) under dessa år. Den varierade något både upp och ner men med ungefär samma nivå 2002 som 2004. Vad detta beror på är svårt att säga. En relativt sett kraftigt ökad anskaffning av framförallt oregistrerad starköl borde återspeglas i en ökad rapporterad starkölskonsumtion. Försäljningen av starköl på restauranger låg relativt still under denna period och kan därför inte förklara denna skillnad mellan anskaffning och konsumtion.

Under de därpå följande åren sjönk täckningsgraden för varje år fram till och med 2010. Detta kan förklaras av att starkölsförsäljningen på Systembolaget ökade (nämnaren) samtidigt som både införseln och den självrapporterade konsumtionen gradvis minskade (täljaren), vilket leder till en minskad täckningsgrad. Den totala anskaffningen av starköl sjönk således, trots Systembolagets försäljningsökning. Den självrapporterade konsumtionen följde samma nedåtgående trend som totalanskaffningen av starköl. Systembolaget återtog således marknadsandelar under denna period.

Sammanfattningsvis ger utvecklingen av den självrapporterade starkölskonsumtionen under periodens första år en inte helt entydig och lättolkad bild av anskaffningsutvecklingen. Konsumtionen låg still under dessa år men borde av anskaffningen att döma ha ökat. Periodens andra hälft är mer kongruent: anskaffningen sjönk totalt sett, liksom den självrapporterade konsumtionen.

Folköl

För folköl finns ingen oregistrerad del, utan i stort sett allt som anskaffas har sitt ursprung i försäljning i svenska butiker och restauranger. (Försäljningen på restauranger är dock mycket liten.) Dessa försäljningsvolymerna återfinns i den registrerade alkoholstatistiken. Av just detta skäl kan det vara intressant att se hur stor täckningsgraden är och hur den har förändrats över tid.

Som framgår av tabell 4.2 har både folkölskonsumtionen och folkölsförsäljningen sjunkit gradvis under perioden. Den självrapporterade konsumtionen har dock sjunkit något mer, vilket kommer till uttryck i en lägre täckningsgrad i slutet av perioden än i början. Den självrapporterade konsumtionen minskade med 58 procent medan försäljningen minskade med 29 procent. Framförallt sjönk täckningsgraden under de första åren, i synnerhet mellan 2002 och 2003. Från och med 2005 har täckningsgraden varierat med lägsta andelar 2010 och 2011 och högst andel 2008.

Den sjunkande täckningsgraden för folköl, framförallt under periodens första år, kan sägas ge ett indirekt stöd till tanken på att göra någon form av uppräkningsstudie av de självrapporterade konsumtionsuppgifterna, som liknar den som applicerats på anskaffningen (se kapitel 2). Även när det gäller konsumtionsdata bör man således överväga någon form av uppräkningsstudie. Det finns anledning till att återkomma till detta i en senare studie.

När det gäller starkvin och cider (som inte redovisas närmare i detta avsnitt) har dessa drycker inte mätts under hela perioden. Volymerna är också sammantaget små. Det är dock värt att nämna att båda dryckerna uppvisade konsumtionsminskningar efter år 2005.

Tabell 4.2. Självrapporterad konsumtion av starköl respektive folköl samt täckningsgrader (självrapporterad konsumtion i procent av Systembolagets försäljning). 2001–2012.

	Starköl				Folköl			
	Självrapporterad konsumtion, i liter ren alk/respondent	Självrapporterad konsumtion, i volymliter (1000-tal)	Systembolagets försäljning (1000-tal)	Täckningsgrad, i %	Självrapporterad konsumtion, i liter ren alk/respondent	Självrapporterad konsumtion, i volymliter (1000-tal)	Systembolagets försäljning (1000-tal)	Täckningsgrad, i %
2001 ¹	1,76	213 985	156 011	137	0,74	152 619	190 200	80
2002	1,84	222 178	170 455	130	0,70	144 675	189 900	76
2003	1,63	198 326	179 141	111	0,52	108 543	184 900	59
2004 ¹	1,85	231 224	172 947	134	0,49	102 161	167 300	61
2005	1,61	199 726	179 044	112	0,39	82 543	163 900	50
2006	1,66	208 001	195 654	106	0,39	82 030	171 500	48
2007	1,67	210 793	207 118	102	0,35	74 149	159 700	46
2008	1,58	206 160	212 368	97	0,40	86 401	147 600	59
2009	1,55	203 551	226 936	90	0,34	73 932	146 500	50
2010	1,45	188 658	225 763	84	0,29	64 487	137 600	47
2011	1,49	195 543	227 092	86	0,25	55 661	144 200	39
2012	1,63	215 069	227 561	95	0,28	61 868	134 100	46

¹ Data saknas för helåren 2001 och 2004. Täckningsgraderna och den självrapporterade konsumtionen har beräknats på basis av månaderna juni-december 2001 respektive januari-september 2004.

Sammanfattningsvis var syftet med detta avsnitt att se om konsumtionen och täckningsgraden indirekt styrker den bild som redovisats i kapitel 3, det vill säga en initialt ökad oregistrerad anskaffning och en efterföljande kraftig minskning. Minskningen av den oregistrerade anskaffningen visade sig vara större än ökningen av den registrerade anskaffningen, vilket således lett till en totalt sett minskad anskaffning under perioden. På det stora hela menar vi att utvecklingen av den självrapporterade konsumtionen och täckningsgraden jämfört med Systembolagets försäljning stärker denna bild. För sprit är det uppenbart att den oregistrerade delen ökade kraftigt med en början 2003 och ännu tydligare 2004. Detta framkommer genom den ökade täckningsgraden för år 2004 (liksom 2005 och 2006). Den därpå sjunkande täckningsgraden fram till och med år 2010 indikerar en minskad oregistrerad volym. Ökningen i täckningsgrad och konsumtion 2011 och 2012 är emellertid svår-förklarlig.

Ökningen av vinanskaffningen bekräftas av den självrapporterade vinkonsumtionen även om ökningen av konsumtionen inte är lika kraftig som för anskaffningen. När det gäller starkölet är utvecklingen under periodens första år inte entydig. Den ökade anskaffningen borde ha inneburit en ökad självrapporterad konsumtion, men en sådan framkommer inte enligt Monitordata. Endast mellan 2003 och 2004 stämmer bilden: kraftigt ökad oregistrerad anskaffning och relativt liten minskning av Systembolagets försäljning samt en tydlig självrapporterad konsumtionsökning. Minskningen under periodens andra hälft gäller däremot både den totala anskaffningen och den självrapporterade konsumtionen av starköl. Folköl visar på minskningar både vad gäller konsumtion och anskaffning. Den sjunkande täckningsgraden under framförallt periodens första år (men med stora årliga fluktuationer under hela perioden) kan indikera att datakvaliteten har försämrats över tid i analogi med vad som påvisades ovan när det gäller uppräknigen av de oregistrerade anskaffningsmängderna (se kapitel 2).

Viktigt är också att konstatera att det inte finns något belägg i dessa data för en ökad total alkoholkonsumtion efter toppåret i anskaffning år 2004. Alla alkoholdrycker förutom vin visar på en nedgång, vilket stärker bilden av en minskad alkoholkonsumtion under de senaste 7–8 åren.

Alkoholvanor bland vuxna enligt befolkningsundersökningar

Vi ska nu titta på andra frågeundersökningar riktade till vuxna som belyser alkoholförselns och/eller alkoholkonsumtionens utveckling under senare år för att se hur resultaten från dessa förhåller sig till Monitormätningarnas resultat. En fördel med dessa mätningar, som presenteras nedan, är att de baseras på postenkäter och alltså inte berörs av telefonundersökningarnas möjliga ökade metodproblem. (Ett exempel på detta är ökningen av svenskar som bara har mobiltelefon, vilket kan vara ett problem om endast fasta telefonabonnemang finns med i urvalsramen.)

Införsel bland vuxna i Skåne

Antalet studier som inkluderar frågor om resandeförsel och smuggling är få. I de omfattande folkhälsoenkäter som genomförts vart fjärde år i Skåne län sedan år 2000 ställs dock

inte endast frågor om alkoholkonsumtion utan också frågor om införsel av alkohol. Eftersom Skåne är den region i Sverige som har mest resandeförsel och smuggling (Ramsstedt, *m.fl.*, 2010) är det förstås också extra intressant att studera utvecklingen där.

År 2000 deltog ca 14 200 respondenter, därefter har antalet svarande respondenter uppgått till mellan ca 26 000 och 28 000 (i åldrarna 18–80 år). I den senaste från 2012 svarade 28 029. Svarefrekvensen har sjunkit från 59 procent 2000 och 2004, till 55 procent 2008 och 52 procent 2012 (se Rosvall, *m.fl.*, 2009; Fridh, *m.fl.*, 2013).

En begränsning är att de införselfrågor som ingår i enkäterna inte avser att mäta hur mycket alkohol som tas in i landet. Syftet är istället att endast mäta andelen i befolkningen som överhuvudtaget har tagit in alkohol från utlandet eller som köpt smugglad alkohol. Mer specifikt så ställdes följande två frågor: 1) Har du under de senaste 12 månaderna fört in alkohol lagligen i landet? 2) Har du köpt märkessprit av privatperson till ett lägre pris än på Systembolaget? Den första frågan kan alltså ses som en indikator på den samlade legala resandeförseln medan den andra mäter illegal införsel av sprit, det vill säga smuggelsprit. För den sistnämnda frågan finns inga uppgifter redovisade senare än 2008.

Resultaten visar att andelen som lagligen fört in alkohol under de senaste 12 månaderna ökade från cirka 33 procent 2000 till 68 procent 2004 för att därefter minska till 58 procent 2008 och 49 procent 2012. Bland män ökade andelen från 30 procent 2000 till 73 procent 2004. Därefter har andelen sjunkit till 63 procent 2008 och 53 procent år 2012. Motsvarande utveckling bland kvinnor under samma period är 38, 62, 51 och, för 2012, 42 procent (Rosvall, *m.fl.*, 2009; Fridh, *m.fl.*, 2013). Vad gäller köp av billig märkessprit noterades också en uppgång från 2000 till 2004, från 11 till 17 procent och därefter en nedgång till 12 procent år 2008. För männen ökade andelen 2000-2004 från 16 till 24 procent och sjönk sedan till 16 procent år 2008. För kvinnorna ökade den från 5 år 2000 till 11 procent år 2004 och sjönk sedan till 7 procent år 2008 (Rosvall, *m.fl.*, 2009).

Sammantaget kan man konstatera att dessa införselsiffror pekar i samma riktning som resultaten från Monitormätningarna.

Alkoholvanorna i olika undersökningar

Den självrapporterade totala alkoholkonsumtionen enligt kvantitet-frekvensskalan i Monitormätningarna, sjönk således under tidsperioden och framförallt efter år 2004. Det är angeläget att undersöka om bilden stärks av andra undersökningar som vi bedömer ha hög kvalitet, och gärna sådana som använder en annan datainsamlingsmetod än telefonintervju.

Vi har därför gått igenom ett antal större frågeundersökningar där man via postenkäter har kartlagt olika dimensioner av alkoholvanorna. I flera av dem har den beprövade AUDIT-skalan använts (Alcohol Use Disorders Identification Test) (se t.ex. Källmén, *m.fl.*, 2011). Följande delar av AUDIT redovisas i tabell 4.3: AUDIT-C (summan av poängen på frågorna 1–3), samt AUDIT-1, AUDIT-2 och AUDIT-3 var för sig. I korthet mäter AUDIT-1 hur ofta man dricker, AUDIT-2 hur mycket man dricker per gång och AUDIT-3 antal högkonsumtionstillfällen. Samtliga frågor gäller de senaste 12 månaderna. De olika svarsalternativen poängsätts och vid ett visst antal poäng antas riskkonsumtion föreligga. I en löpande undersökning (Källmén, *m.fl.*, 2011) används AUDIT-skalans samtliga 10 frågor. Varje

fråga kan ge från 0 till 4 poäng och summan kan följaktligen bli maximalt 40 poäng. Risknivåer anses föreligga vid minst 8 och 6 poäng för män respektive kvinnor. (För exakta definitioner på dessa mått se Källmén, *m.fl.*, 2011; Socialdepartementet, 2013).

En annan av undersökningarna, nämligen Folkhälsoundersökningen från Stockholms län, ställer dryckesspecifika frågor om konsumtion genom den s.k. normalveckoskalan (se t.ex. Damström-Thakker, *m.fl.*, 2012). I tabell 4.3 redovisas den totala självrapporterade alkoholkonsumtionen i liter ren alkohol per respondent.

I den ovan nämnda folkhälsoenkäten från Skåne län har man mätt den totala alkoholkonsumtionen och redovisat andelen riskkonsumenter definierat som en alkoholkonsumtion överstigande 128 gram och 96 gram ren alkohol i veckan för män respektive kvinnor (Fridh, *m.fl.*, 2013). Detta motsvarar ca 11 standardglas för män och 8 standardglas för kvinnor. Uppgifter finns för åren 2000, 2008 och 2012 (men ej för 2004).

Ytterligare en regionala kartläggning är den folkhälsoundersökning som genomförs vart fjärde år i CDUST-länen (Sörmlands län, Värmlands län, Västmanlands län, Uppsala län och Örebro län) sedan 2000. Undersökningen går under benämningen "Liv & Hälsa" (för vuxna) (se Ekholm, *m.fl.*, 2012). År 2008 skickades enkäten ut till 68 000 personer i åldern 18–84 år i området varav drygt 40 000 (59 %) svarade. Motsvarande undersökningar gjordes år 2000 och år 2004. År 2012 användes den nationella studien "Hälsa på lika villkor" (HLV) som Folkhälsomyndigheten genomför men med en tilläggsmodul från "Liv & hälsa". Vi har tillgång till redovisade siffror för 2004 och 2008 avseende åldersgruppen 18–79 år, data som presenterades inom ramen för ett arbete av regeringens särskilda projektgrupp för utvecklandet av ANDT-indikatorer (Ramstedt, *m.fl.*, 2013).

Även Västra Götalands län genomför en folkhälsoundersökning i åldrarna 16–84 år genom ett utökat urval i HLV vart fjärde år där AUDIT-C i kombination med en fråga om hur ofta man dricker sig berusad ligger till grund för skattning av andelen med riskabla alkoholvånor (8 och 6 poäng för män respektive kvinnor av 12 möjliga på AUDIT-C eller berusningsdrickande minst 2 ggr i månaden). Data finns redovisade för åren 2005–2008 och för 2011 (se Västra Götalandsregionen, 2013).

Två studier är nationella, nämligen Folkhälsomyndighetens HLV, som genomförts årligen sedan 2004, samt AUDIT-mätningarna av Källmén och kollegor genomförda 1997, 2001, 2005 och 2009 och som refererades ovan. I tabell 4.3 redovisas resultat från 2001, 2005 och 2009.

Resultaten från dessa undersökningar i tabell 4.3 ger en relativt entydig bild av utvecklingen – lägre riskkonsumtion/risknivåer över tid bland män och stabil nivå för kvinnor. Vid en närmare analys av olika åldrar så framkommer en nedgång framför allt bland yngre män medan det är en uppgång bland äldre, främst bland kvinnor. Värt är att notera är således nedgången bland yngre (unga vuxna), en grupp med hög alkoholkonsumtion där också köp och bruk av smugglad alkohol är högre jämfört med övriga åldersgrupper (se Ramstedt, *m.fl.*, 2010).

Tabell 4.3 Utvecklingen av andelen riskkonsumenter av alkohol enligt AUDIT-C samt separat för AUDIT 1-3 enligt olika frågeundersökningar, 2000–2012.

	2000	2001	2002	2004	2005	2006	2007	2008	2009	2010	2011	2012
AUDIT-C (%):												
Män:												
HLV ¹				23,3	21,9	21,9	20,8	20,2	21,9	21,5	20,5	20,1
Västra Götaland ²					19,8	16,3	17,7	17,7			16,8	
Kvinnor:												
HLV				14,2	14,1	13,2	14,3	13,9	13,9	13,2	13,2	13,5
Västra Götaland					9,5	9,8	10,1	10,0			9,6	
AUDIT-10³												
Män:		5,17			4,82				4,73			
Kvinnor:		3,18			3,15				3,38			
Medelkonsumtion i Sthlms län (liter ren alk/år)⁴:												
Män:				8,8		8,0				7,9		
Kvinnor				4,9		4,5				4,5		
Andel riskkonsumenter i Skåne (128/96 gr/ve)⁵												
Män:	19								22			18
Kvinnor:	5								11			10
AUDIT-1 (poäng):												
Män:												
HLV				1,95	1,91	1,93	1,96	1,89	1,93	1,91	1,91	
Liv & Hälsa ⁶				1,89				1,90				
Kvinnor:												
HLV				1,59	1,57	1,57	1,56	1,59	1,60	1,63	1,59	
Liv & Hälsa				1,51				1,53				
AUDIT-2 (poäng):												
Män:												
HLV				0,92	0,86	0,90	0,86	0,82	0,89	0,84	0,78	
Liv & Hälsa				0,97				0,93				
Kvinnor:												
HLV				0,45	0,45	0,44	0,45	0,44	0,42	0,43	0,41	
Liv & Hälsa				0,56				0,53				
AUDIT-3 (poäng):												
Män												
HLV				0,95	0,91	0,94	0,91	0,89	0,92	0,90	0,87	
Liv & Hälsa				0,84				0,88				
Kvinnor:												
HLV				0,42	0,42	0,43	0,45	0,44	0,43	0,43	0,42	
Liv & Hälsa				0,74				0,75				

1 Folkhälsomyndighetens årliga folkhälsoundersökning benämnd Hälsa på lika villkor (HLV) som genomförs på ett riksrepresentativt urval i åldrarna 16–84 år. Se <http://folkhalsomyndigheten.se/amnesomraden/statistik-och-undersokningar/enkater-och-undersokningar/nationella-folkhalsoenkaten/levnadsvanor/alkoholvanor/>.

2 Folkhälsoundersökning genomförd i Västra Götaland med samma AUDIT-frågor som i HLV.

3 Riksrepresentativ postal AUDIT-undersökning genomförd vart fjärde år (se Källmén, *m.fl.*, 2011).

4 Folkhälsoundersökning i Stockholms län (SLL) med konsumtionsfrågor enligt den s.k. normalveckoskalan. Högkonsumtion är definierat som minst 14 standardglas i veckan för män och 9 glas i veckan för kvinnor (se Damström Thakker, *m.fl.*, 2012).

5 Folkhälsoundersökning genomförd i Skåne med samma AUDIT-frågor som i HLV (Fridh, *m.fl.*, 2013).

6 Folkhälsoundersökning genomförd i Liv & Hälsa-länen med samma AUDIT-frågor som i HLV (Se t.ex. Ekholm, *m.fl.*, 2012).

Alkoholvanor enligt undersökningar om skolelever i årskurs 9 och gymnasiets år 2

I Skåne län genomförs även regelbundna drogvaneundersökningar riktade till relativt stora urval elever i årskurs 9 och på gymnasiets årskurs 2 med en fråga om man druckit importerad alkohol under de senaste 12 månaderna. Uppgifter för åren 2003, 2005, 2007 och 2009 presenteras i tabell 4.4. Resultaten från undersökningarna visar på betydande nedgångar under perioden för både pojkar och flickor samt i båda åldersgrupperna. I årskurs 9 minskade till exempel andelen som dricker importerad alkohol från cirka 30 till 20 procent mellan 2003 och 2009 med en i stort sett identisk förändring för pojkar och flickor. Även på gymnasiet skedde en motsvarande tydlig nedgång, dock från en högre nivå.

En viktig iakttagelse under senare år är att konsumtionen bland de yngre sjunkit kraftigt i Sverige. Detta visar de årligen genomförda drogvaneundersökningar bland skolelever i årskurs nio (15–16-åringar) och gymnasiets år 2 som genomförs av CAN (se t.ex. Gripe, 2013). Efter stora konsumtionsökningar under 1990-talets andra hälft har konsumtionen sedan år 2000 sjunkit med ungefär 50 procent i årskurs 9 och sedan år 2006 med ca 37 procent bland gymnasieelever. Alla alkoholmått visar på kraftiga minskningar (se Gripe, 2013). Så stora nedgångar borde rimligen också innebära minskningar av konsumtion av mängden registrerad alkohol.

Till eleverna i både årskurs 9 och gymnasiets år 2 ställs frågor om man druckit smuggelsprit, smuggelöl och hembränd sprit. Som framgår av tabell 4.5 har andelen elever i årskurs 9 som druckit hembränt minskat kontinuerligt bland både pojkar och flickor. År 2013 svarade sex procent av både pojkarna och flickorna att de druckit hembränt under de senaste 12 månaderna. När det gäller gymnasieeleverna är mönstret likartat (tabell 4.6). Andelen som druckit hembränt uppgick 2004 till cirka 31 procent för pojkarna och 29 procent för flickorna. År 2013 var motsvarande andel 11 respektive 9 procent.

Andelen elever som druckit smuggelsprit ökade i början av 00-talet under en tid då andelen som druckit hembränt minskade kraftigt. Från 2007 till 2012 sjönk sedan andelen som druckit smuggelsprit relativt kraftigt bland både pojkar och flickor. Detta gäller både i årskurs 9 och gymnasiets år 2. Revidering av enkäten 2007 och 2012 försvårar jämförelsen över tid men med största sannolikhet är nivåerna högre eller på ungefär samma nivå år 2012 jämfört med början av 00-talet, men lägre jämfört med 2006/2007. En ökning fram till 2006/2007 har således därefter ersatts av en minskning

Data över ungdomars alkoholvanor visar alltså dels en kraftigt minskad total alkoholkonsumtion sedan början av 00-talet, dels en minskad andel konsumenter av hembränt, och sedan 2006/07 även av smugglad alkohol. (Någon kvantifiering av de oregistrerade *volymer*na över tid går inte att beräkna).

Tabell 4.4. Andelen ungdomar i Skåne (%) som uppger att de "dricker importerad alkohol nästan varje gång eller varje gång".

	2003	2005	2007	2009
Årskurs 9				
Flickor	29,1	25,5	22,9	20,9
Pojkar	30,3	30,2	27,4	20,2
Årskurs 2 Gymnasiet				
Flickor	40,9	48,8	45,4	28,9
Pojkar	53,5	62,1	58,0	40,0

Källa: Drogvaneundersökning 2009 bland Skånes ungdomar.

Tabell 4.5. Andelen elever i årskurs 9 som uppgivit att de druckit olika delmängder oregistrerad alkohol, någon gång under de senaste 12 månaderna 2001–2013.

	Andel som druckit hembränt		Andel som druckit smuggelöl och/eller smuggelcider		Andel som druckit smuggelsprit		Andel som druckit smuggelöl	
	Pojkar	Flickor	Pojkar	Flickor	Pojkar	Flickor	Pojkar	Flickor
2001	35,1	37,0			23,7	16,5		
2002	27,7	31,1			20,6	16,6		
2003	24,0	28,1			17,8	16,7		
2004	23,1	25,5			19,1	17,8		
2005	20,1	20,9			21,7	21,5		
2006	16,9	19,1			23,1	22,6		
2007	12,5	14,5			26,3	30,5		
2008	11,7	14,3			25,9	30,8		
2009	11,6	12,6			25,7	30,6		
2010	12,0	12,8			24,7	29,3		
2011	10,1	11,4	30,1	32,0	24,1	29,2	23,8	18,6
2012A	7,8	9,0	25,7	27,3	20,5	25,2	19,8	14,7
2012B	6,9	8,5	20,6	20,6	16,6	18,9	14,9	9,5
2013	5,8	6,3	22,0	25,8	18,4	23,7	16,3	10,7

Utformningen av frågorna förändrades något 2007 och 2012B. För 2012 genomfördes en s.k. split-half-analys där hälften av eleverna slumpmässigt valdes till att fylla i den gamla och hälften den nya enkäten. Svaren på frågor från den gamla och nya enkäten jämfördes.

Källa: Gripe, 2013.

Tabell 4.6. Andelen elever i gymnasiet år 2 som uppgivit att de druckit olika delmängder oregistrerad alkohol, någon gång under de senaste 12 månaderna 2004–2013.

	Andel som druckit hembränt		Andel som druckit smuggelöl och/eller smuggelcider		Andel som druckit smuggelsprit		Andel som druckit smuggelöl	
	Pojkar	Flickor	Pojkar	Flickor	Pojkar	Flickor	Pojkar	Flickor
2004	31,0	29,3			42,1	26,7		
2005	26,0	23,7			46,7	38,3		
2006	23,7	21,0			52,3	37,9		
2007	18,0	17,1			50,5	42,0		
2008	19,1	15,3			48,7	41,1		
2009	16,5	14,3			46,5	42,5		
2010	19,9	15,4			44,4	44,5		
2011	16,1	14,9	53,6	41,9	45,0	38,9	45,6	20,1
2012A	15,0	12,1	48,9	40,3	39,8	37,1	42,1	20,0
2012B	12,8	11,6	39,9	31,1	33,5	28,6	31,0	13,1
2013	11,0	9,3	41,0	35,4	34,0	33,3	31,6	12,9

Utformningen av frågorna förändrades något 2007 och 2012B. För 2012 genomfördes en s.k. split-half-analys där hälften av eleverna slumpmässigt valdes till att fylla i den gamla och hälften den nya enkäten. Svaren på frågor från den gamla och nya enkäten jämfördes.

Källa: Gripe, 2013.

Svenska bryggeriers export av svenskt starköl

Sveriges Bryggerier sammanställer sedan 2007 sina medlemmars leveranser av svenskt starköl till den tyska gränshandeln månad för månad. Exakt vilka märken som exporteras redovisas inte av Sveriges bryggerier, men av utbudet i gränsbutikerna att döma handlar det om bland annat Falcon, Pripps Blå, Millennium, Mariestad, Norrlands, Spendrups, Sofiero, Åbro, Smålands, Pistonhead och Crocodile Lager.

Bryggeriernas exportstatistik visar på ökningarna varje år sedan 2007 med en sammantaget kraftig uppgång under denna period. Under 2007 uppgick exporten till 30 miljoner liter, år 2010 till närmare 44 miljoner; en nivå som sedan dess har varit relativt oförändrad (2011: 44 milj; 2012: 45 milj.). Fyrtiofem miljoner liter motsvarar cirka 20 procent av den starköl som såldes på Systembolaget under 2012 eller 56 procent av den starköl som såldes på restauranger med serveringstillstånd. I relation till Monitormätningarnas skattning av den totala införseln av starköl (resandeförsel, smuggling), som uppskattades till cirka 65 miljoner liter för år 2012, skulle således 69 procent vara svenska ölmärken inköpta i Tyskland, givet att allt svenskt starköl som exporterats till Tyskland köps av svenskar.

Styrkan med denna statistik är att den baseras på leveranser av svenskt starköl till tyska gränshandelsbutiker där det är många svenskar som handlar, vilket talar för att en inte obetydlig del av försäljningen faktiskt går till svenskar.

Det finns emellertid flera begränsningar med denna exportstatistik. Den första gäller statistikens tillförlitlighet som indikator på *förändringar* i den totala starkölsinförseln till Sverige. Det bör beaktas att exporten av svenskt starköl till den tyska gränshandeln inleddes i större omfattning så sent som 2004/2005. Det är därför högst troligt att uppgången av

svenska ölmärken i en inte obetydlig utsträckning har ersatt annat starköl som svenskar tidigare köpte i gränshandeln, till exempel danskt och tyskt öl. Bryggeriernas exportstatistik kan således inte användas som indikator för den totala starkölsinförseln till Sverige över tid.

En annan osäkerhet är hur stor andel av exporten av det svenska starkölet som faktiskt köps av svenskar och som också hamnar i Sverige. Sveriges Bryggerier utgår ifrån att det är i stort sett allt, 99 procent, men det är oklart hur man kommer fram till just denna siffra. Här finns flera tänkbara felkällor. En sådan felkälla är att andra än svenskar köper det svenska starkölet i gränshandeln (t.ex. danskar eller norrmän). Vid samtal med personal i gränshandelsbutikerna bekräftas att även danskar i viss utsträckning köper svenskt öl, även om majoriteten är svenskar.

En annan möjlig felkälla är att allt starköl som köps av svenskar inte nödvändigtvis behöver hamna i Sverige utan kan smugglas vidare till Norge där förtjänsten är större. Det finns också tecken på ökad ölsmuggling till Norge via Sverige. Vid samtal med svensk och norsk tullpersonal bekräftades att stora mängder alkohol förs in i Norge via Sverige som transitland. Alkoholen kommer i första hand från Polen men också från Tyskland. Den mängd svenskt starköl som köpts i Tyskland bedöms dock av tullpersonalen vara liten i detta sammanhang. Däremot bör man vara medveten om att en icke obetydlig del av tullens beslag består av alkohol som är ämnad för Norge.

Ytterligare en fråga är om exportstatistiken inkluderar starköl som importeras av internetföretag och som lagras i Tyskland. Flera av dessa företag säljer svenska ölmärken till låga priser över Internet. Enligt våra skattningar av internethandeln med starköl uppgick den till 1,4 miljoner liter. En del av denna starköl består till största sannolikhet av svenska ölmärken.

Sammantaget finns det alltför många oklarheter i denna exportstatistik för att den ska kunna användas som indikator för ölinförseln till Sverige.

Exportstatistiken jämfört med Monitormätningars skattningar

Hur ser då dessa exportvolymerna ut, jämfört med de i Monitormätningarna skattade när det gäller svenskt starköl? Utgångspunkten för en sådan analys är de frågor som ställs om införda mängder starköl och vilket land dryckerna köptes i samt frågor om köp av smugglat öl. Dessa frågor har sedan i mars 2009 kompletterats med frågor om hur mycket av detta införda/köpta ölet som utgörs av svenska märken i ett försök att mäta omfattningen av denna införsel. I praktiken tillfrågas de respondenter som har fört med sig öl från utlandet/köpt smugglat öl om hur mycket som var svenska ölmärken. På basis av dessa uppgifter kan den självrapporterade mängden resandeförd och smugglat svenskt öl från Tyskland skattas.

Vad gäller smugglat starköl finns det dock ingen fråga om var ölet är köpt eftersom det skulle vara mycket svårt för respondenten att avgöra. Det ligger dock nära till hands att anta att en betydande del av den totala mängden insmugglat starköl kommer från Tyskland med tanke på närheten till Sverige, de lägre alkoholskatterna samt de stora gränshandelsbutiker som finns där. Dessutom är en övervägande del av den resandeförda svenska ölen köpt i Tyskland. Mot bakgrund av detta utgår vi från antagandet att 95 procent av allt det smugglade svenska ölet är köpt i Tyskland.

Som framgår av tabell 4.7 exporterades under perioden mars 2009 till och med december 2012 totalt cirka 166 miljoner liter svenskt starköl till den tyska gränshandeln enligt Sveriges Bryggerier. Dessa exportsiffror styrks åtminstone för 2011 och 2012 av att Tysklands import av svenskt öl uppgår till ungefär samma volymer dessa år (Eurostat, 2013). För åren 2009 och 2010 ligger dock de tyska importsiffrorna betydligt lägre än de av Sveriges Bryggerier uppgivna exportsiffrorna. Det är dock enligt uppgift inte helt ovanligt att import- och exportsiffror inte är identiska.

Under samma period (mars 2009 till december 2012) skattades enligt Monitormätningarna den totala införseln av svenskt starköl till ungefär 150 miljoner liter och svenskt starköl från just Tyskland till 135 miljoner liter. Den sistnämnda volymen (135 miljoner) motsvarar ca 81 procent av de exportvolymer som redovisas av Sveriges Bryggerier.

Vad kan då denna skillnad mellan Monitormätningarnas skattade 135 miljoner liter och Sveriges Bryggeriers redovisade 166 miljoner liter bero på?

Som vi konstaterade ovan finns alltför många oklarheter i denna exportstatistik för att den ska kunna användas som indikator för ölinförseln till Sverige. Till detta bör läggas att underlaget för dessa beräkningar i Monitormätningarna är litet när det gäller antalet respondenter som uppger att de tagit in svenskt starköl från Tyskland. Under perioden mars 2009 till december 2012 svarade 0,47 procent av respondenterna att de fört in svenskt starköl från Tyskland vilket motsvarar 88 personer per år (totalt 322 personer under dessa 44 månader).

De frågor om svenskt öl som infördes i mars 2009 bedömer vi som relativt svåra att besvara. Framförallt kan det vara svårt för respondenterna att veta vad som faktiskt är svenskt starköl (som exporterats till Tyskland). Det finns dessutom svenska ölmärken med engelska namn som "Pistonhead" och "Crocodile Lager". Huruvida dessa definieras som svenska ölmärken av respondenterna är oklart. Det finns också uppgifter om att öl som tillverkas på licens i Sverige går på export till andra länder. Huruvida Tyskland är föremål för sådan export är dock oklart.

Mot bakgrund av ovan förda resonemang kan man konstatera att de i tabellen redovisade uppgifterna om svenskt öl inte kan betraktas som tillförlitliga mått på införseln av svenskt starköl.

Tabell 4.7. Exportsiffror över svenskt starköl till de tyska gränshandelsbutikerna i relation till Monitormätningarnas skattningar av införseln av svenskt starköl, mars 2009–december 2012 (miljoner liter).

	Hela perioden: mars 2009–dec 2012 (jan 2009–dec 2012 inom parentes)	mars–dec 2009 (helåret 2009 inom parentes)	2010	2011	2012
Export av svenskt starköl till tyska gränshandelsbutiker enligt Sveriges Bryggerier	166 (172)	33 (39)	44	44	45
Import av svenskt öl till Tyskland, enligt Eurostat	(147)	(27)	34	42	45
Införsel av svenskt starköl från Tyskland enligt Monitormätningarna	135	35	32	35	33
Införsel av allt svenskt starköl enligt Monitormätningarna	150	40	37	37	36

Utvecklingen av alkoholförseln enligt Tullverkets statistik

Tullverket samlar in månadsvis statistik om hur många beslag av alkohol som görs samt hur stora mängder det rör sig om. Mellan 2004 och 2012 sjönk antalet beslag av sprit medan en viss ökning skedde för öl och vin. Sett till totala mängder är det svårt att se någon tydlig trend i statistiken.

En fördel med denna beslagsstatistik är att den fångar in storskalig införsel och illegala aktiviteter som kan vara svåra att mäta med frågeundersökning. Till begränsningarna hör att statistiken inte samlas in på en slumpmässig grund och att statistiken därmed påverkas av Tullverkets prioriteringar gällande olika insatsers omfattning och inriktning. Ytterligare en begränsning är att de beslag som görs endast utgör en liten del av den totala mängden alkohol som tas in och att en del av dessa beslag är ämnade för den norska marknaden.

Den sammantagna bedömningen av Tullverkets statistik är att den visserligen bör beaktas i diskussionen om storskalig illegal alkoholförsel, men att den kanske främst bör ses som en indikator på omfattningen av Tullverkets insatser. Detta ligger också i linje med de slutsatser som projektgruppen för ANDT-indikatorer vid Socialdepartementet redovisade angående beslagsstatistik som indikator på tillgången på illegal alkohol (Socialdepartementet, 2013). Med slumpmässiga kontroller skulle visserligen statistiken kunna få ett värde som indikator på utvecklingen men, detta är inte längre juridiskt möjligt. Statistiken skulle dock kunna utvecklas för att öka kunskapen om strukturen i det illegala flödet, till exempel vad gäller andelen svenska ölmärken, och i samband med det hur stor andel som är avsedd för Norge.

Tabell 4.8. Tullbeslag 2004–2012.

	2004	2005	2006	2007	2008	2009	2010	2011	2012
Sprit									
Antal beslag	1122	770	1019	1127	728	562	551	605	582
Antal tusen liter	52	55	80	48	55	49	78	70	44
Starköl									
Antal beslag	306	292	485	541	398	367	407	392	374
Antal tusen liter	325	296	505	362	323	350	348	305	328
Vin									
Antal beslag	336	329	489	533	422	373	407	397	365
Antal tusen liter	34	39	125	54	48	64	56	47	51

Källa: Tullverket, 2013.

5. Diskussion

Underlaget för analyserna i denna rapport baseras på cirka 216 000 intervjuer (1 500 per månad, 18 000 per år) vilket är unikt inte bara i Sverige utan också jämfört med andra länder. Månatliga mätningar är att föredra framför årsvisa av flera skäl. Ett av dessa är att alkohol- och införselvanor är starkt säsongsberoende med stora skillnader mellan olika månader, vilket bäst fångas in av löpande (månatliga) mätningar. Tillräckliga underlag är en nödvändig förutsättning men ingen garanti för valida skattningar. I denna rapport har vi redogjort för de problem som finns och tagit hänsyn till dessa på, så som vi bedömer det, ett tillfredsställande sätt. Nivåerna kanske inte kan estimeras exakt men trenderna bedömer vi som tillförlitliga, både när det gäller den uppgång som var fallet under periodens första år och den nedgång som därefter ägt rum.

Det är sedan länge ett känt faktum att självrapporterade uppgifter om anskaffning av alkohol ger lägre nivåer än de faktiska, men detta kan hanteras. En nyckel i hanteringen av detta i den här studien har varit de frågor om köp på Systembolaget som ingått i mätningarna sedan år 2008. På så sätt har vi kunnat jämföra de skattade självrapporterade köpvolymer på Systembolaget med de faktiska försäljningssiffrorna per alkoholdryck. Dessa skillnader har legat till grund för den justering – uppräknings – som genomförts per alkoholdryck. (För starkvin visade det sig dock röra sig om en överrapportering och inte en underrapportering.) Detta tillvägagångssätt att utifrån dessa frågor som grund korrigerar för en underrapportering av faktiska nivåer är centralt i denna studie. På så sätt tillämpas års-specifika uppräkningsfaktorer per alkoholdryck och anskaffningssätt (resandeförsel, smuggling och hemtillverkning). Det bör dock påpekas att de okorrigerade värdena inte skiljer sig år nämnvärt jämfört med de justerade när det gäller trenderna, men däremot när det gäller volymerna.

Monitormätningarna syftar framförallt till att mäta omfattningen och utvecklingen av de oregistrerade delmängderna alkohol, alltså det som ofta benämns som mörkertalet. Som ordet implicerar rör det sig om något som från början är okänt eller åtminstone något som inte ingår i den inhemska registrerade försäljningen. Skulle det finnas lättillgängliga uppgifter över de i Sverige oregistrerade nivåerna skulle naturligtvis inte Monitormätningarna behövas. Av detta följer därför också att våra skattningar inte kan valideras fullt ut mot de sanna värdena. Däremot är det viktigt att så gott det går jämföra och bedöma skattningarna i ljuset av andra näraliggande studier, såsom den självrapporterade konsumtionsutvecklingen enligt andra frågeundersökningar. En genomgång av Monitormätningarnas resultat i ljuset av andra undersökningar, skattningar och statistik redovisas i kapitel 4. Slutsatsen av denna genomgång är att skattningarna av den oregistrerade alkoholansaffningen, och sålunda också av den totala alkoholansaffningen (och totalkonsumtionen) i Monitormätningarna, är rimliga. Inga andra undersökningar eller statistiska uppgifter talar mot våra resultat.

Ett viktigt resultat i denna studie, baserat på åren 2001–2012, är att alkoholansaffningen (och därmed alkoholkonsumtionen) ökade kraftigt från 2001 till 2004. Detta var i sig resultatet av en kraftigt ökad alkoholförsel av framförallt sprit och öl. Som mest ökade införseln från 2003 till 2004. Ett annat viktigt resultat är att alkoholansaffningen därefter sjönk. År 2012 var den oregistrerade alkoholansaffningen i stort sett tillbaka på samma

nivå som 2001. Under samma period (2005–2012) ökade den inhemska (registrerade) alkoholförsäljningen genom en ökad försäljning på Systembolaget. Våra data visar dock att denna ökning mätt i ren alkohol, var mindre än minskningen av de oregistrerade volymerna. Nettoeffekten av dessa två motsatta trender blir därför en totalt sett minskad alkoholanskaffning och konsumtion.

I kapitel 3 redovisas utvecklingen per alkoholdryck och per anskaffningskälla i detalj. När det gäller alkoholdrycker var det endast vin som uppvisade en ökning under i stort sett hela perioden. År 2012 var vin den dominerande alkoholdrycken i Sverige och svarade ensamt för cirka 42 procent av den totala alkoholanskaffningen mätt i liter ren alkohol. Vin köpt på Systembolaget var den enskilt största delmängden och svarade 2012 för ungefär 34 procent av totalanskaffningen. Starkölet ökade i början av perioden, men har efter 2004 sjunkit och svarade 2012 för ungefär 28 procent av totalanskaffningen. Svenska folkets spritkonsumtion har sjunkit gradvis sedan mitten av 1970-talet. Nedgången visade sig fortsätta under 2001–2012, men med en tillfällig ökning 2001–2004. År 2012 stod sprit för cirka 22 procent av den totala alkoholanskaffningen (i ren alkohol). Folkölsförsäljningen sjönk under perioden och uppgick 2012 till 6 procent av den totala alkoholanskaffningen.

Frågor om alkoholköp via Internet har ställts sedan 2006. Dessa alkoholköp uppgår dock till mycket låga nivåer relativt sett. År 2012 uppgick internethandeln till totalt cirka 0,5 procent av den totala alkoholanskaffningen. Ett annat tydligt mönster är den fortsatta kraftiga nedgången av hembränd sprit. Bara under den studerade periodens 12 år sjönk den hembrända spriten med drygt 50 procent och utgjorde 2012 en relativt försumbar andel av den totala alkoholanskaffningen i Sverige (cirka 0,8 %).

Det bör också tilläggas att trots att alkoholkonsumtionen (alkoholanskaffningen) sjunkit i Sverige sedan 2004 ligger nivån fortfarande betydligt högre än på 1990-talet. Av allt att döma började ökningen av alkoholkonsumtionen i Sverige i slutet av 1990-talet och nådde alltså sin kulmen 2004. De skattningar som finns redovisade för dessa år (t.ex. Köhlhorn, *m.fl.*, 1999) är inte helt jämförbara med skattningarna i föreliggande studie, men så mycket kan man ändå säga att det rörde sig om betydande konsumtionsökningar från mitten av 1990-talet till mitten av 00-talet (se t.ex. Leifman, 2008).

Referenser

Babor T., Caetano R., Casswell S. m.fl. (2010). *Alcohol No Ordinary Commodity, Research and Public Policy*. Second edition. Oxford University press.

Box G.E.P., Jenkins G.M. (1976). *Time-series analysis: forecasting and control*. London: Holdens Day, Inc.

CAN (2012). *Drogutvecklingen i Sverige 2011*. Rapport nr. 130. Centralförbundet för alkohol- och narkotikaupplysning, Stockholm, 2012.

Damström Thakker, K., Ahacic, K., Cannertoft, C., Larsson, N., Ramstedt, M. & Snidare, K. (2012). *Alkohol och andra droger – utveckling och åtgärder*. Stockholms läns landsting & Karolinska Institutet. http://www.folkhalsoguiden.se/upload/folkh%C3%A4lsoarbete/fhr2011/DEL_1_Alkohol_web120307.pdf.

Ekholm, A., Ericsson, S., Eriksson, C. m.fl. (2012). *Liv och hälsa i Mellansverige 2012*. Resultat från folkhälsoundersökningen ”Hälsa på lika villkor?” Ett samarbete mellan landstingen i Sörmlands, Uppsala, Västmanlands och Örebro län.

Eurostat (2013). DS-016890-EU Trade Since 1988 By CN8.

Fridh, M., Modén, B., Lindström, M., Grahn, M., Rosvall, M (2013). *Folkhälsorapport Skåne 2103 – en undersökning om vuxnas livsvillkor, levnadsvanor och hälsa*. Region Skåne. Sammanställningen gjordes av Epidemiologisk bevakning och analys, enheten för Folkhälsa och Social hållbarhet, Skånes Universitetssjukhus Malmö.

Kühlhorn, E. (1998). Problem och nya grepp i kartläggningar av alkoholkonsumtionen och alkoholskadorna. I: *Svenska alkoholvanor i förändring* (red. Kühlhorn, E. & Björ, J.), ss. 304–348. Sober Förlag AB.

Kühlhorn, E., Hibell, B., Larsson, S., Ramstedt, M. & Zetterberg, H.L. (1999). *Alkoholkonsumtionen i Sverige under 1990-talet*. OAS, Socialdepartementet, Stockholm.

Leifman, H. & Ramstedt, M. (2009). *Svenska folkets alkoholvanor under senare år med fokus på 2004–2009*. Rapport skriven i ett samarbete mellan SoRAD & STAD.

Leifman, H. & Trolldal, B. (2002). *Svenskens alkoholkonsumtion i början av 2000-talet med betoning på 2001*. Forskningsrapport nr 3, reviderad version. Centrum för socialvetenskaplig alkohol- och drogforskning (SoRAD), Stockholms universitet.

Leifman, H. (2000). The measurement of alcohol-related problems in Sweden. *Journal of Substance Abuse*, 12, 197–212 (Special Issue: Measuring alcohol consumption).

Leifman, H. (2008). Svenskens alkoholvanor och alkoholskador under de senaste 10–15 åren. I: *Alkoholkommittén 2001–2007*. Slutrapport, ss.217–247.

Leifman, H. Arvidsson O, Hibell B, Kühlhorn E, Zetterberg HL (2000). *Svenskens bruk av svartsprit och totala alkoholkonsumtion 1996–2000* (Stockholm, Socialdepartementet, OAS).

- Norström, T. (2011). Alcohol and homicide in the United States – is the link dependent on wetness? *Drug and Alcohol Review*, 30, 458–465.
- Ramstedt, M. (2010). How much alcohol do you buy? A comparison of self-reported alcohol purchases with actual sales. *Addiction*, 105, 649–654.
- Ramstedt, M., Boman, U., Engdahl, B., Sohlberg, T & Svensson, J. (2010). *Tal om alkohol 2010 – en statistisk årsrapport från Monitor-projektet* (SoRAD Rapportserie, nr. 60). Stockholm: Stockholms Universitet, SoRAD.
- Ramstedt, M., Hibell, B., Trolldal, B & Leifman, H. (2013). Hur ska alkoholförseln mätas? En genomgång av tillgängliga indikatorer och ett förslag på en reviderad metod (bilaga 2). I: *Uppföljning av regeringens alkohol-, narkotika-, dopnings- och tobaksstrategi*. Förslag på indikatorer och styrning, Socialdepartementet, 2013.
- Rosvall, M, Grahn, M, Modén, B & Merlo, J (2009). *Hälsoförhållanden i Skåne. Folkhälsoenkät i Skåne 2008*. Region Skåne. Sammanställningen är gjord av Socialmedicinska enheten, Region Skåne, Universitetssjukhuset MAS.
- Rådets direktiv (92/12/EEG). om allmänna regler för punktskattepliktiga varor och om innehav, flyttning och övervakning av sådana varor (cirkulationsdirektivet).
- SFS 2000:1225 (2000). Lag om straff för smuggling, Svensk Författningssamling, Finansdepartementet, Stockholm.
- SFS 2010:1622 (2010). Alkohollag, Svensk Författningssamling, Socialdepartementet, Stockholm.
- Socialdepartementet (2013). Uppföljning av regeringens alkohol-, narkotika-, dopnings- och tobaksstrategi. Förslag på indikatorer och styrning. Nummer 2. Socialdepartementet, Stockholm, 2013.
- SoRAD (2011). Alkoholkonsumtionen i Sverige 2011. SoRAD, Stockholms universitet.
- Tillväxtverket (2013). Fakta om svensk turism 2012. Turismens effekter på ekonomi, export och sysselsättning samt volymer, beteenden, utbud och efterfrågan. Fakta & statistik.
- Tryggvesson, K. (2013). Mot ett kontinentalt dryckesmönster, eller inte? Förändringar i svenskarnas alkoholkonsumtion mellan 1996 och 2005. *Nordic Studies on Alcohol and Drugs*, 30, 249–266.
- Tullverket (2013). *Beslagsstatistik*, se www.tullverket.se.
- Västra Götalandsregionen (2013). <http://www.vgregion.se/sv/Vastra-Gotalandsregionen/startsida/Vard-och-halsa/Folkhalsa/Statistik/Halsa-pa-lika-villkor-2011/levnadsvanor/Alkoholvanor/>
- Wennberg, P, Svensson, J. & Ramstedt, M. (2011). The effects of missing data in a Random Digit Dialling survey of alcohol habits. *Nordic Studies on Alcohol and Drugs*, 28, 43–50.
- WHO (2012). *Alcohol in the European Union. Consumption, harm and policy approaches*. World Health Organization, Regional Office for Europe, Copenhagen.