

Trender i dryckesmönster

– befolkningens självrapporterade alkoholvanor under 2000-talet

CAN Rapport 168

Ulf Guttormsson & Martina Gröndahl



Centralförbundet för alkohol- och narkotikaupplysning, CAN

Layout inlaga: Britta Grönlund, CAN

Layout omslag: Jimmie Hjærtström, CAN

Tryck: EO Grafiska, 2017

ISSN: 0283-1198

ISBN 978-91-7278-277-8 (tryck)

URN:NBN:se:can-2017-7 (pdf)

Trender i dryckesmönster

– befolkningens självrapporterade alkoholvanor under 2000-talet

Ulf Guttormsson & Martina Gröndahl



Centralförbundet för alkohol- och narkotikaupplysning

Rapport 168

Stockholm 2017

Förord

Monitormätningarna startades i juni år 2000. Centraförbundet för alkohol- och narkotikaupplysning (CAN) övertog undersökningen år 2013 och har sedan dess publicerat ett antal rapporter på basis av detta material.

Huvudsyftet med mätningarna är att få en bild av den totala alkoholkonsumtionen i Sverige, inklusive den del som kommer från oregistrerade källor. Innehållet i denna rapport berör självdeklarerade uppgifter om den egna alkoholkonsumtion och dess mönster, och ska alltså inte förväxlas med rapporterna som redovisar uppräknade resultat för anskaffningen av alkohol i Sverige.

Rapporten har författats av Ulf Guttormsson och Martina Gröndahl och bygger delvis på tidigare rapporter, vilka bland annat Jonas Raninen producerat. Björn Trolldal har granskat resultat samt texter och gett konstruktiv kritik på rapportens innehåll.

En nyhet i och med årets rapport är att en tabellbilaga i excel publiceras på CAN:s hemsida, vilken ger tillgång till en större samling resultattabeller än vad som har presenterats tidigare. Ytterligare rapporter som CAN publicerar baserade på Monitormätningarna är de som redovisar anskaffning och självdeklarerad konsumtionen av tobak.

CAN vill passa på att tacka alla som har medverkat i de aktuella undersökningarna eller som på annat sätt har bidragit till undersökningarnas genomförande under åren.

Stockholm i oktober 2017

Centraförbundet för alkohol- och narkotikaupplysning

Anna Raninen

T.f. direktör

Innehåll

Sammanfattning	7
1. Inledning och upplägg	8
2. Resultat.....	9
Icke-konsumenter	9
Alkoholkonsumenter	10
Intensivkonsumenter	11
Alkoholkonsumtionens storlek.....	14
Alkoholsorter	17
Könsskillnader i alkoholkonsumtion.....	19
Variationer under året.....	22
3. Diskussion	25
4. Referenser.....	27
Bilaga 1: Metod	29
Bilaga 2: Tabeller.....	35

Sammanfattning

Denna rapport presenterar uppgifter om dryckesvanor i den vuxna befolkningen och hur alkoholkonsumtionsmönstren har förändrats sedan första hälften av 2000-talet. Resultaten bygger på telefonintervjuer med representativa urval av 17–84-åringar och visar bl.a. att:

- Närmare 4 av 5 i den vuxna befolkningen dricker alkohol under en 30-dagarsperiod, något som varit oförändrat under den studerade perioden.
- I genomsnitt dricks alkohol under 5,4 av 30 dagar och ingen ökning av antalet dryckestillfällen har skett sedan 2004.
- Unga (17–29 år) dricker mer sällan än äldre, allra oftast dricker personer i åldersgruppen 50–84 år.
- Berusningskonsumtion (s.k. ”intensivkonsumtion”) sker i genomsnitt under 0,8 dagar under en 30-dagarsperiod och är vanligast i åldersgruppen 17–29 år.
- När unga dricker berusar de sig vid vart 3:e dryckestillfälle mot var 20:e gång för 65–84 år. De yngre dricker alltså mer sällan men desto mer berusningsorienterat.
- Berusningsdrickandet har minskat över tid. Antalet intensivkonsumtionstillfällen har sjunkit med 4 miljoner i befolkningen 2004–2016 (från 82 till 78 miljoner). Framst är det den yngre åldersgruppen som minskat sin berusningskonsumtion.
- Äldre personer har ökat sin alkoholkonsumtion sedan 2004 medan yngres har minskat. Fortfarande dricker dock den yngsta åldersgruppen störst volymer.
- Män dricker oftare, berusar sig oftare och dricker större mängder jämfört med kvinnor.
- Kvinnors alkoholkonsumtion har totalt sett sjunkit något över tid, men i den äldsta åldersgruppen (65–84 år) har den ökat.
- Mäns alkoholkonsumtion har sjunkit mer än kvinnors. Nedgången är störst bland män under 50 år men samtidigt relativt oförändrad för dem 65 år och äldre.
- Under sommaren liksom under december inträffar tydliga konsumtionstoppar. Konsumtionen i juli är 36 % högre än den i bottenmånaden november.

Värt att notera är att berusningskonsumtionen av alkohol (s.k. intensivkonsumtion) har minskat över tid. Det är känt att sådan konsumtion, i synnerhet hos yngre, i högre grad riskerar leda till problem i form av olyckor, våld och liknande. En så pass stor förändring som här noterats torde alltså haft en märkbar positiv effekt på denna typ av mera akuta problem. Vidare kan det också noteras att konsumtionsmönstren blivit mer lika avseende kön och åldersgrupper, även om stora skillnader fortfarande kvarstår. Det talats av och till om att vi alltmer konsumerar alkohol enligt kontinentala mönster. Detta stämmer såtillvida att skillnaden mellan åldersgrupperna minskat och att vi i genomsnitt konsumerar mindre alkohol per tillfälle. Samtidigt ger undersökningen inget stöd för att vardagsdrickandet skulle ha blivit mera utbrett i Sverige sedan 00-talets mitt.

I. Inledning och upplägg

En av de större bidragande orsakerna till den samlade sjukdomsördan i samhället är enligt skattningar från WHO alkoholkonsumtion (Lim m.fl., 2012; Agardh m.fl., 2016). Detta medför en betydande kostnad för samhället (Jarl m.fl., 2008). Det finns en stark koppling mellan hur mycket vi i genomsnitt dricker och hur omfattande de negativa konsekvenserna blir totalt (Norström, 2002).

Mot bakgrund av detta följs konsumtionens omfattning i flertalet västländer, bland annat via försäljningsstatistik och befolkningsundersökningar. I Sverige görs detta med hjälp av de så kallade Monitormätningarna. Det huvudsakliga syftet med undersökningen är att följa den totala alkoholkonsumtionen i landet genom att mäta hur omfattande de oregistrerade delarna av konsumtionen är, som en komplettering till de statistikförda källorna (Systembolag, livsmedelsbutiker och restauranger). Resultat gällande den totala alkoholkonsumtionen i Sverige återfinns exempelvis i Trolldal & Leifman (2017) och Trolldal & Guttormsson (2017) respektive Henriksson & Ramstedt (2017) för motsvarande information gällande tobak.

Utöver frågorna om mängden alkohol som införskaffas via oregistrerade källor ställs även frågor om dryckesmönster. Vad gäller redovisningarna av den totala anskaffningen och förbrukningen av alkohol görs justeringar av resultaten för att kompensera för bortfall och underrapportering, vilket förekommer i denna typ av frågeundersökningar. Enkelt uttryckt skattar dessa redovisningar det mörkertal som frågeundersökningsmetodikerna medför. I denna rapport presenteras resultaten gällande den så kallade självrapporterade konsumtionen och utöver viktning (se bilaga 1) görs ingen kompensation av mörkertal.

I denna rapport belyses hur ofta vi dricker, vilket typ av alkohol vi dricker samt hur detta skiljer sig åt mellan kön, åldersgrupper respektive tidpunkt på året. En stor fördel med denna typ av frågeundersökningar är att de möjliggör denna typ av konsumtionsredovisningar för olika grupper. Samtidigt måste alltså en medvetenhet finnas om att en underrapportering av den självdeklarerade konsumtionen förekommer. Jämfört med skattningarna i Monitorrapporterna som följer den totala alkoholanskaffningen fångar de självdeklarerade uppgifterna i runda tal endast omkring 45 % av den faktiska alkoholkonsumtionen.

Resultaten presenteras i kapitel 2 och därpå följer en diskussion i kapitel 3. En genomgång av den metodik som är särskilt intressant för de självrapporterade uppgifterna i Monitormätningarna görs i bilaga 1 och i bilaga 2 återfinns tabellbilagan. En nyhet i och med denna utgåva är att resultattabellerna även finns tillgängliga separat på CAN:s hemsida och där framgår även vilka uppgifter som utgör indikatorer i Folkhälsomyndighetens uppföljning av alkoholkonsumtions utveckling (se <http://www.andtuppfoljning.se/indikatorlabbet>).

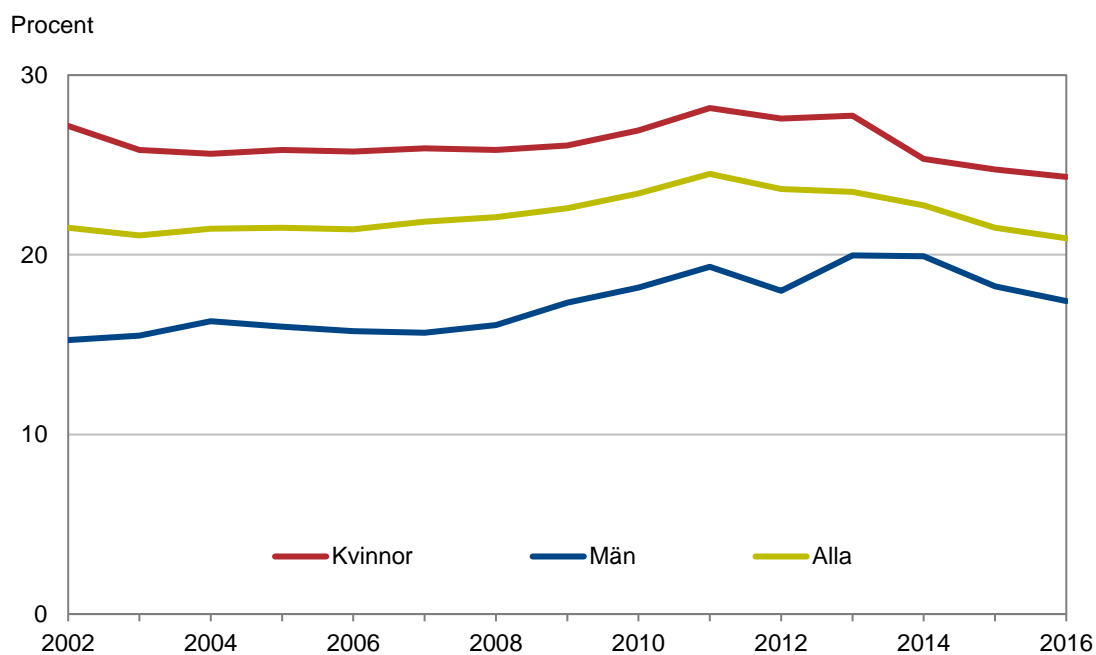
Syftet med denna rapport är alltså att beskriva trender i dryckesmönster genom att jämföra hur olika grupper i den svenska befolkningen uppger att de dricker, samt hur detta utvecklats över tid, men inte att ange de faktiska nivåerna på konsumtionens storlek.

2. Resultat

Redovisningen av resultaten inleds med en genomgång av icke-konsumenter, konsumenter respektive intensivkonsumenter av alkohol. Därefter redovisas konsumtionsvolym, hög- respektive riskkonsumtion samt bidraget från olika alkoholsorter till den totala konsumtionen. Avslutningsvis följer en fördjupad redovisning av könsskillnader samt en beskrivning av temporala förändringar under året.

Icke-konsumenter

Av tabell 2 och figur 1 framgår att drygt var femte svarande inte druckit alkohol överhuvudtaget de senaste 30 dagarna. Denna proportion har i stort sett varit densamma alltsedan 2002, med något förhöjda nivåer 2011–2013. Under hela tidsperioden har andelen icke-konsumenter varit högre bland kvinnorna även om könen närmat sig varandra något över tid. År 2002 skiljde 12 procentenheter mellan könen men 2016 var motsvarande differens endast 7 procentenheter.



Figur 1. Andel som inte druckit alkohol de senaste 30 dagarna i befolkningen 17–84 år, fördelat på kön. 2002–2016.

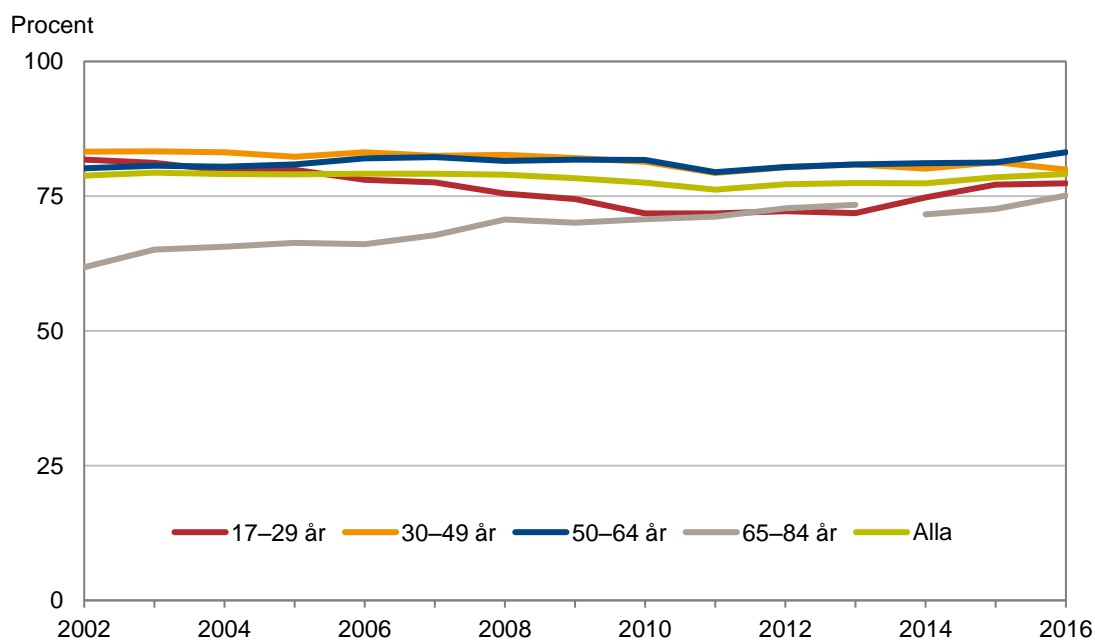
Alkoholkonsumenter

Andelen som uppger att de druckit alkohol under de senaste 30 dagarna har legat relativt stabil under perioden 2002–2016 och har varierat mellan 76 och 79 % (tabell 3). Under perioden har könen närmats sig varandra något och 2016 hade 83 % av männen och 76 % av kvinnorna konsumerat alkohol senaste 30 dagarna. År 2002 var motsvarande andelar 85 respektive 73 %.

Ser vi till utvecklingen i olika åldersgrupper så är den relativt stabil i åldrarna 30–49 respektive 50–64 år då omkring 80 % i dessa åldrar uppgett alkoholkonsumtion under den aktuella perioden (figur 2).

I den äldsta åldersgruppen syns en tydlig ökning över tid. År 2016 uppgav 75 % att de druckit under de senaste 30 dagarna medan motsvarande siffra 2002 var 62 %. Till och med 2013 utgjordes den äldsta gruppen endast av 65–80-åringar. Tillförandet av 81–84-åringar innebär att åldersgruppen utökats med respondenter med mera återhållsamma alkoholvanor. Eftersom detta har en viss betydelse för resultaten illustreras förändringen med ett brott i figurens tidsserie.

I åldersgruppen 17–29 sjönk andelen som druckit alkohol senaste 30 dagarna från 82 % 2002 till 72 % 2010, men efter 2013 har en viss återhämtning skett och i den senaste mätningen från 2016 uppgav 77 % i åldersgruppen att de konsumerat alkohol under perioden. Sammanfattningsvis kan det konstateras att numera förekommer inga större skillnader mellan åldersgrupperna vad gäller att vara alkoholkonsument.

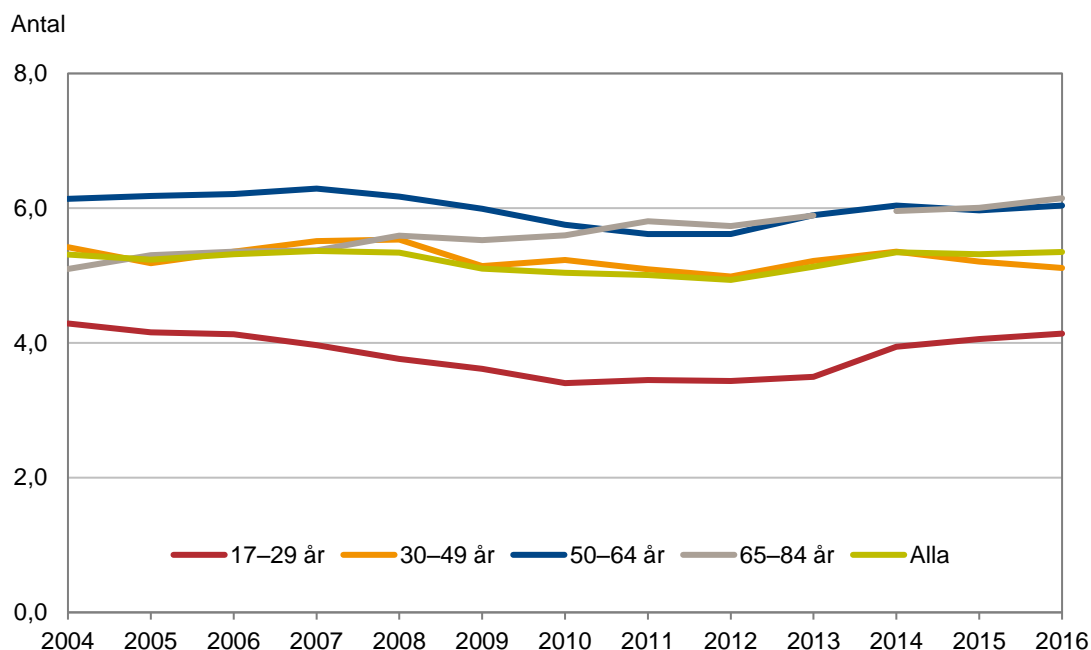


Figur 2. Andel som druckit alkohol de senaste 30 dagarna i befolkningen 17–84 år, fördelat på åldersgrupper. 2002–2016.

Runt hälften av respondenterna uppger att de konsumerat alkohol minst en gång i veckan under de senaste 30 dagarna (tabell 4). Andelen är i princip oförändrad sedan 2004 (denna typ av redovisning kan inte göras tidigare år, se bilaga 1). Det är vanligare att män respektive personer över 30 år uppger att de dricker veckovis, jämfört med kvinnor respektive personer under 30 år.

Sedan 2004 har antalet alkoholkonsumtionsdagar i genomsnitt totalt sett legat omkring 5,2 av svarsperiodens 30 dagar, med en viss nedgång perioden 2010–2012 och en efterföljande återhämtning (figur 3 och tabell 5). I genomsnitt svarar männen att de druckit alkohol under 6,2 dagar och för kvinnorna är motsvarande frekvens 4,5.

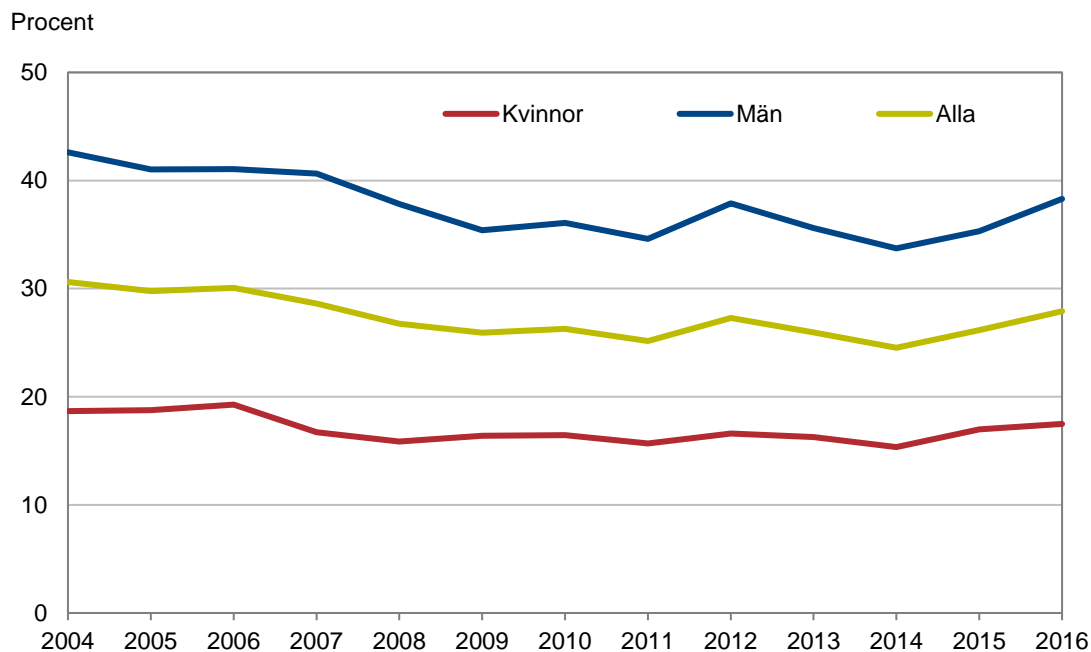
Figuren visar att svarande över 50 år numera är de som uppenbart dricker oftast. Över tid har 65–84-åringarna ökat antalet konsumtionstillfällen och dricker numera nästan 50 % oftare jämfört med 17–29-åringarna. Också den yngsta gruppen uppvisar vissa förändringar över tid, med en nedgång mellan 2002–2010 och en återhämtning till utgångsläget efter 2012. För 30–64-åringarna är skillnaderna över tid försumbara.



Figur 3. Antal dagar med alkoholkonsumtion under de senaste 30 dagarna i befolkningen 17–84 år, fördelat på ålder. 2004–2016.

Intensivkonsumenter

Information om intensivkonsumtionens utveckling finns tillgänglig från 2004. Med intensivkonsumtion avses att vid ett och samma tillfälle ha druckit minst en flaska vin eller motsvarande (uttrycks ibland även som fem standardglas). Måttet avser att fånga konsumtionstillfällen där berusning kan antas ha förekommit och i rapporten förekommer att uttrycket berusningskonsumtion används synonymt.

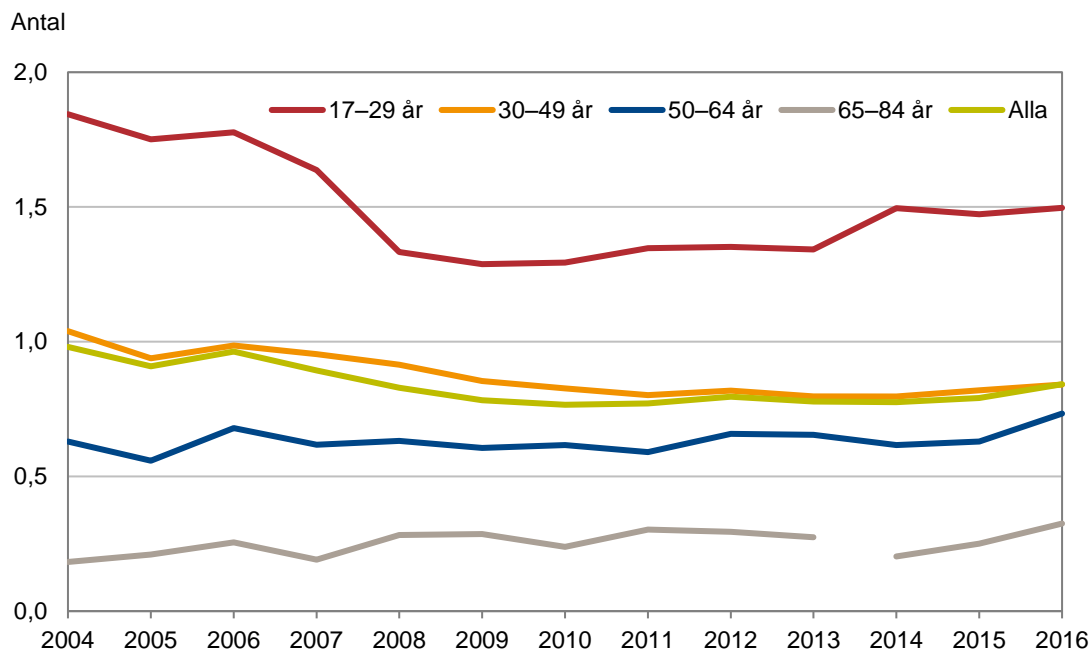


Figur 4. Andel som intensivkonsumerat alkohol under de senaste 30 dagarna i befolkningen 17–84 år, fördelat på kön. 2004–2016.

Andelen som uppger att de intensivkonsumerat en gång eller oftare under de senaste 30 dagarna uppgick till 28 % år 2016 (figur 4 och tabell 6). Detta är en liten uppgång jämfört med 2014 (25 %) men fortfarande en lägre nivå än den som gällde i periodens början (31 % 2004). Män berusningsdricker i dubbelt så stor omfattning och detta förhållande har varit tämligen konstant över tid.

Intensivkonsumtion är vanligast förekommande i åldersgruppen 17–29 år, i vilken runt hälften uppger att detta skett under senaste 30 dagarna. Beteendet avtar med ålder och är minst vanligt förekommande bland 65–84-åringar, där knappt en av tio intensivkonsumerat alkohol under den efterfrågade perioden. Betraktar vi mönstren vad gäller att ha intensivkonsumerat minst 1 gång i veckan under de senaste 30 dagarna förstärks skillnaderna vad gäller kön och åldersgrupper (se tabell 7).

Bilden av att det främst är män respektive yngre som berusningskonsumerar förstärks av tabell 8. Där framgår att intervjupersonerna i genomsnitt intensivkonsumerar knappt 1 dag av 30 möjliga. Män gör så ungefär 3 gånger så ofta som kvinnor och i den yngsta åldersgruppen är beteendet 5 gånger vanligare jämfört med den äldsta. Mellan 2004 och 2016 har antalet dagar med intensivkonsumtion sjunkit något bland samtliga svarande, från 1,0 till 0,8 dagar (se även figur 5). Detta kan förefalla vara en marginell förändring men innebär att 14 % av alla intensivkonsumtionstillfällen försvunnit mellan 2004 och 2016 (beräkningen är gjord med ett större antal decimaler än som redovisats ovan). Intensivkonsumtionen har minskat bland personer under 50 år men ökat något bland de äldre. Denna ökning är dock relativt liten och nettoförändringen innebär således att berusningskonsumtionen totalt sett minskat över tid.



Figur 5. Genomsnittligt antal dagar med intensivkonsumtion senaste 30 dagarna i befolkningen 17–84, fördelat på ålder. 2004–2016.

Av tabell A framgår för 2016 hur berusningsmönstren ser ut avseende kön och ålder, dels för samtliga respondenter och dels för alkoholkonsumenter enbart (dvs. de som druckit senaste 30 dagarna). Tabellen visar tydligt att yngre dricker alkohol mera sällan än äldre samtidigt som de intensivkonsumerar desto oftare. Män dricker mera frekvent än kvinnor och detta mönster accentueras för intensivkonsumtionen. Samma förhållanden gäller också om man endast betraktar de som konsumerat någon alkohol under senaste 30 dagarna.

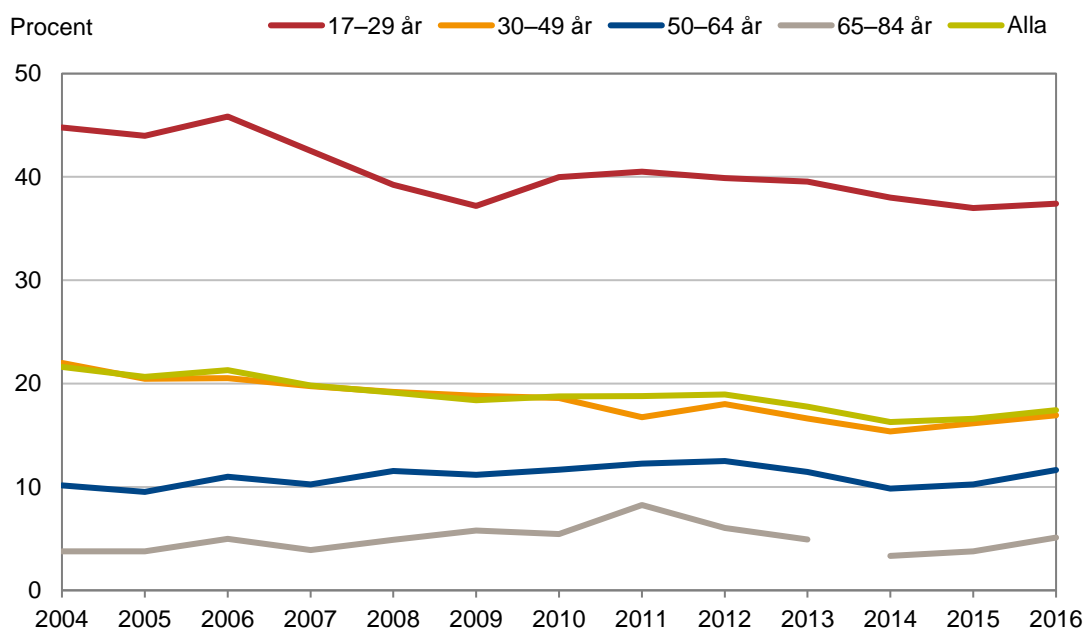
Tabell A. Antal dagar med alkoholkonsumtion respektive intensivkonsumtion senaste 30 dagarna samt andel dryckestillfällen med intensivkonsumtion, bland samtliga respektive bland de som druckit senaste 30 dagarna. 2016.

	Dagar med alkoholkonsumtion	Dagar med intensivkonsumtion	Bland de som druckit senaste 30 dagarna		Andel dryckestillfällen med intensivkonsumtion (%) ^{a)}
			Dagar med alkoholkonsumtion	Dagar med intensivkonsumtion	
17–29 år	4,1	1,5	5,4	2,0	37
30–49 år	5,1	0,8	6,4	1,1	17
50–64 år	6,0	0,7	7,3	0,9	12
65–84 år	6,1	0,3	8,2	0,4	5
Män	6,2	1,3	7,5	1,6	24
Kvinnor	4,5	0,4	5,9	0,5	10
Alla	5,4	0,8	6,8	1,1	17

a) Denna andel är beräknad på individnivå och utgörs således inte av kvoten av medelvärdena i kolumn 4 och 5.

Kolumnen längst till höger är ett mått på hur pass berusningsorienterade de olika gruppernas konsumtionsmönster är¹. Endast vart 20:e konsumtionstillfälle bland de äldre handlade om intensivkonsumtion men för de yngre gällde detta mer än vart 3:e dryckestillfälle. En jämförelse mellan könen visar att jämfört med kvinnor utgörs alkoholkonsumtion bland män mer än dubbelt så ofta av intensivkonsumtion.

Utvecklingen över tid av berusningsmönstren fördelat på åldersgrupper presenteras i figur 6. Totalt sett har den berusningsorienterade alkoholkonsumtionen blivit mindre representerad då andelen intensivkonsumtionstillfällen av samtliga alkoholkonsumtionstillfällen sjunkit från 22 till 17 procent mellan 2004 och 2016. Figuren visar att i synnerhet är det i den yngsta åldersgruppen som det skett förändringar, även om också 30–49-åringarna tenderar att dricka allt mindre berusningsorienterat.



Figur 6. Andel alkoholkonsumtionstillfällen som innefattat intensivkonsumtion i befolkningen 17–84 år som konsumerat alkohol senaste 30 dagarna. 2004–2016.

Alkoholkonsumtionens storlek

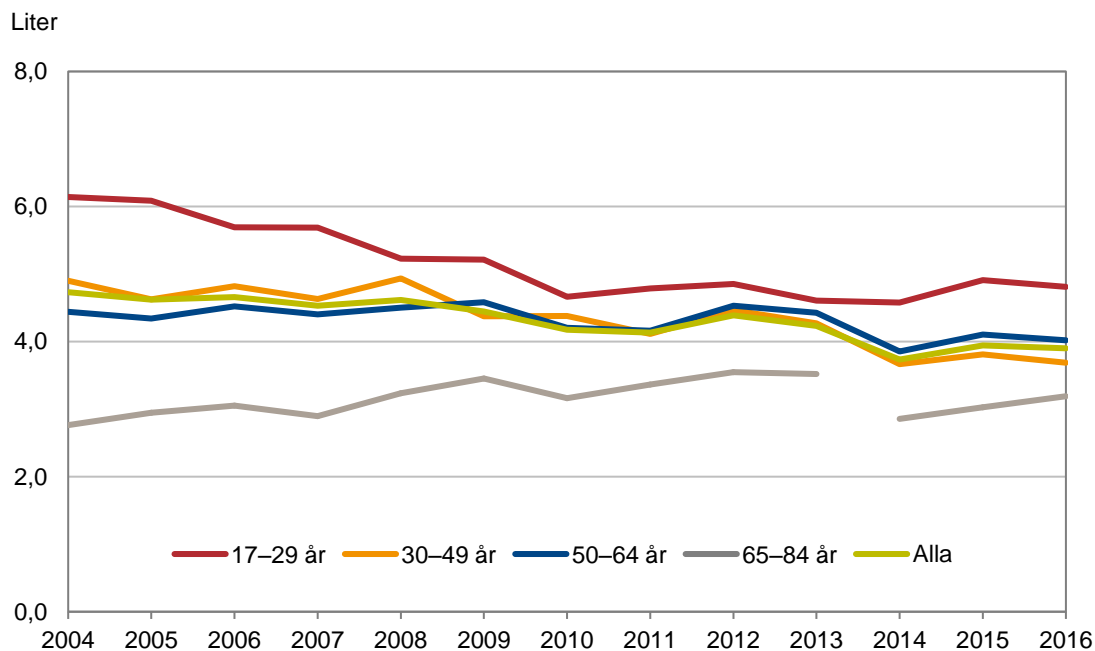
Respondenterna får uppge hur ofta och hur mycket de druckit av olika alkoholsorter under den senaste 30 dagarsperioden. Dessa volymer räknas om till ren (100 %) alkohol, summeras samt uttrycks i total årlig alkoholkonsumtion. Jämförbara data gällande konsumerade volymer finns tillgängliga från år 2004.

¹ Denna kvot beräknas inte med de aggregerade genomsnitten i tabellerna 5 och 8 utan person för person i databasen. Att beräkna detta på individnivå istället för aggregerad nivå tar hänsyn till individuella variationer, i synnerhet vad gäller de mera högfrekventa svaren och ger därför den mest korrekta bilden.

Det bör åter påpekas att dessa självrapporterade nivåer blir klart lägre jämfört med de totala anskaffningsnivåer som presenteras i Monitormätningarna (jmf Trolldal och Leifman, 2017). Detta beror på att anskaffningsvolymerna har korrigerats för att kompensera underreporteringen och den bortfallsrelaterade problematik som förekommer i frågeundersökningar. Också fördelningen på olika dryckestyper blir något annorlunda jämfört med de korrigerade värdena som presenteras i anskaffningsrapporterna eftersom de olika dryckerna underrapporteras olika mycket. Störst är underrapporteringen för spritkonsumtion. Även om de korrigerade resultaten från anskaffningsrapporterna visar på den mest riktiga bilden har det här befunnits vara värdefullt att också presentera hur de självrapporterade konsumtionsresultaten ser ut, inte minst som dessa kan redovisas på kön, åldersgrupper och liknande.

Mängden alkohol som respondenterna rapporterar att de årligen konsumerat har minskat från 4,7 liter ren alkohol per person år 2004 till 3,9 liter 2016 (tabell 10). Detta är en nedgång med 18 %. För män har den självrapporterade volymen sjunkit relativt kraftigt, från 6,6 till 5,2 liter. Minskningen bland kvinnor är blygsammare, från 2,8 till 2,5 liter. År 2004 bidrog kvinnorna till 30 % av den totala konsumtionen, 2016 hade andelen stigit till 33 %. I ett senare avsnitt görs en fördjupad redovisning av konsumtionsutvecklingen inom olika åldersgrupper för respektive kön (se *Könsskillnader i alkoholkonsumtion*).

Ser man till utvecklingen i olika åldersgrupper så är ett framträdande mönster att det skett en utjämning mellan 2004 och 2016 i hur mycket grupperna konsumerar (figur 7). Detta beror på två samverkande fenomen: 1) de yngres konsumtion har minskat och 2) de äldres har ökat. Den självrapporterade volymen i åldersgruppen 17–29 sjönk från 6,1 liter ren alkohol per person och år under 2004 till 4,8 liter år 2016. Även grupperna 30–49 år och 50–64 år har sänkt sin årskonsumtion, men inte lika kraftigt.



Figur 7. Självrapporterad konsumtion (medelvärde) i liter ren (100 %) alkohol i befolkningen 17–84 år, fördelat på ålder. 2004–2016.

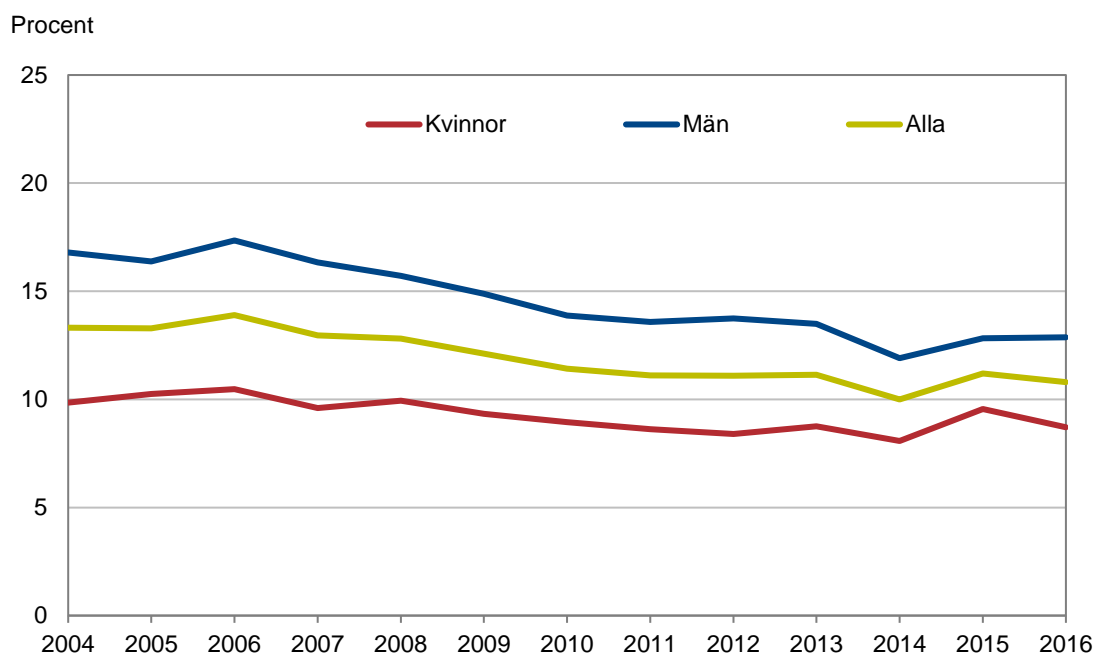
Årskonsumtionen i åldersgruppen 65–84 år har ökat och ligger ca 15 % högre 2016 jämfört med 2014. Denna ökning hade varit något större (närmare 20 %) om inte 81–84-åringar lagts till i urvalet från 2014 (vilket den brutna linjen påminner om). Detta eftersom de allra äldsta i denna undersökning är de som dricker allra minst.²

I grova drag konsumerar respondenterna i genomsnitt motsvarande ungefär 3 glas vin per konsumtionstillfälle. Personer i den yngsta åldersgruppen avviker från detta och dricker 50 % mer än genomsnittet per tillfälle. Jämförs män och kvinnor framkommer att männen dricker närmare 60 % mer än kvinnorna vid ett genomsnittligt konsumtionstillfälle.

Högekonsumenter

I takt med att vi dricker allt mindre mängder alkohol så har andelen som dricker så pass mycket att de klassas som högekonsumenter också sjunkit. För kvinnor definieras högekonsument som någon som dricker mer än 9 standardglas i veckan och för män är motsvarande mängd 14 standardglas. Lite drygt var tionde respondent uppgav i den senaste mätningen att de drack så pass mycket alkohol att de översteg dessa mängder (tabell 16 och figur 8). Fler män än kvinnor klassas som högekonsumenter (13 jämfört med 9 %) men avståndet mellan könen har minskat något över tid, främst på grund av nedgångar bland männen.

I åldersgruppen 17–29 sjönk andelen högekonsumenter stadigt mellan 2004 och 2010, men efter 2012 har dock andelen ökat något i åldersgruppen och uppgick till 15 % 2016. Bland 30–49-åringarna har andelen högekonsumenter sjunkit sedan 2004, från 13 till 9 %. Åldersgrupperna 50–64 respektive 65–84 år uppvisade förhållandevis små variationer över tid.



Figur 8. Andel högekonsumenter i befolkningen 17–84 år, fördelat på kön. 2004–2016.

² Om endast 65–80-åringar hade beaktats för 2016 (dvs. som för perioden 2004–2013) skulle årskonsumtion istället ha uppgått till 3,3 liter detta år.

Riskkonsumenter

I tabell 17 presenteras utvecklingen av andelen respondenter som klassificerats som riskkonsumenter. Måttet är en kombination av variablerna intensivkonsumtion och högkonsumtion och fångar de respondenter som rapporterat att endera inträffat under de senaste 30 dagarna. Andelen riskkonsumenter ingår bland de indikatorer från Monitormätningarna som bevakas av Folkhälsomyndigheten i ANDT-uppföljningsarbetet och avser att spegla förändringar i storleken på den grupp som konsumerar alkohol på ett sådant sätt att de passerat en gräns där risken för framtida problem kan anses vara förhöjd.

Andelen riskkonsumenter är högst bland 17–29-åringarna (49 %) och lägst bland 65–84-åringarna (15 %). Ungefär dubbelt så många män som kvinnor fångas in av måttet (40 jämfört med 21 %). Andelen riskkonsumenter har minskat något 2016 jämfört med 2004 (31 resp. 34 %) även om en ökning jämfört med 2014 har inträffat (från 27 %).

Alkoholsorter

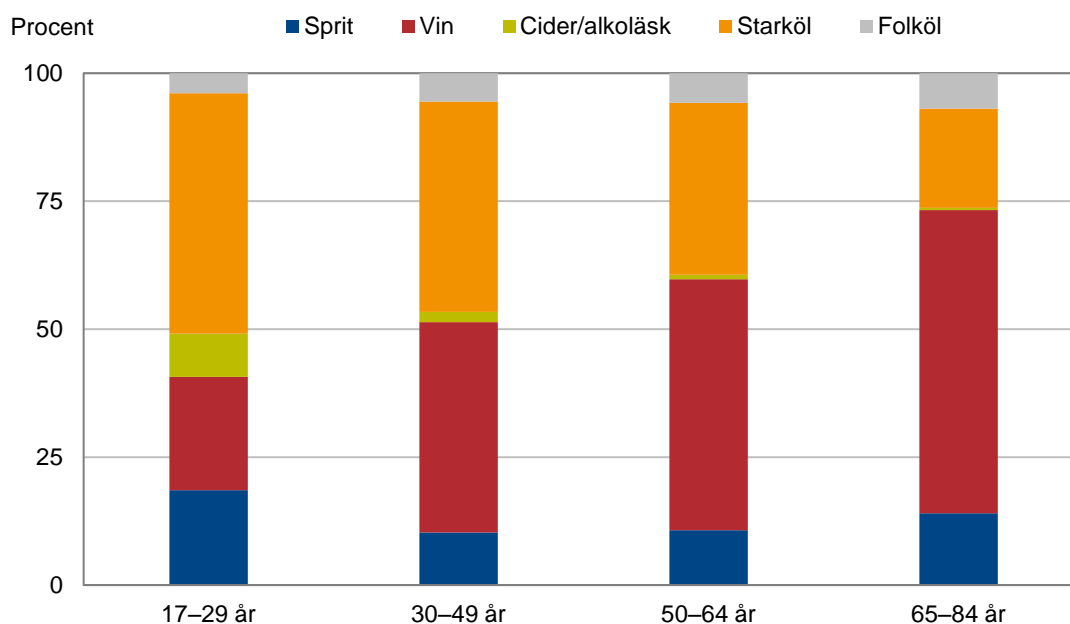
Som framgår av tabell 2 svarade 79 % av konsumenterna att de druckit alkohol senaste 30 dagarna. Av tabell B framgår att störst andel (60 %) rapporterade vinkonsumtion och att andelen som rapporterade konsumtion av cider/alkoläsk var minst (11 %). Eftersom flera alkoholsorter kan ha konsumerats en och samma dag överstiger procentsumman i tabellen 79 %.

En jämförelse av vinkonsumentgruppen med andra grupper visar att vindrickare inte bara andelsmässigt utgjorde största gruppen utan att den också är den grupp som dricker alkoholsorten flest dagar under en 30-dagarsperiod (4,3 dagar). Den lilla grupp som druckit cider/alkoläsk å andra sidan uppgav att de konsumerade alkoholtypen under ett genomsnittligt lågt antal dagar (0,3).

Om man å andra sidan ser till hur ofta någon eller några alkoholsorter druckits överhuvudtaget så framgår att de som konsumerat sprit respektive folköl druckit alkohol (oavsett sort) oftare än andra. Samtidigt var alltså andelen konsumenter av dessa alkoholsorter lägre jämfört med de som konsumerat vin och starköl.

Tabell B. Andelen som konsumerat olika drycker senaste 30 dagarna respektive antalet dagar med konsumtion av respektive dryck samt totala antalet konsumtionsdagar bland konsumenter av olika drycker. 2016.

	Konsumerat alkoholsorten senaste 30 dagarna (%)	Antal konsumtionsdagar för respektive alkoholsort	Antal alkoholkonsumtionsdagar för konsumenter av olika alkoholsorter
Vin	60	4,3	7,3
Starköl	45	2,8	7,8
Sprit	35	1,3	8,3
Folköl	22	1,3	8,4
Cider/alkoläsk	11	0,3	5,8



Figur 9. Självrapporterad konsumtion av olika alkoholsorter (i liter 100 % alkohol) i befolkningen 17–84 år, fördelat på åldersgrupper. Procent. 2016.

Bidraget från olika alkoholdrycker till den totala volymen konsumerad alkohol under ett år framgår av tabellerna 11–15 och figurerna 9–10. I figur 9 presenteras 2016 års resultat efter åldersgrupp. Det framgår tydligt att starköl utgör det enskilt största bidraget för 17–29-åringar (47 %) och att dryckens bidrag till totalkonsumtionen avtar med ålder. Med vin är det tvärtom: 22 % av de yngstas konsumtion utgörs av vin men bland 65–84-åringarna är motsvarande andel 59 %.

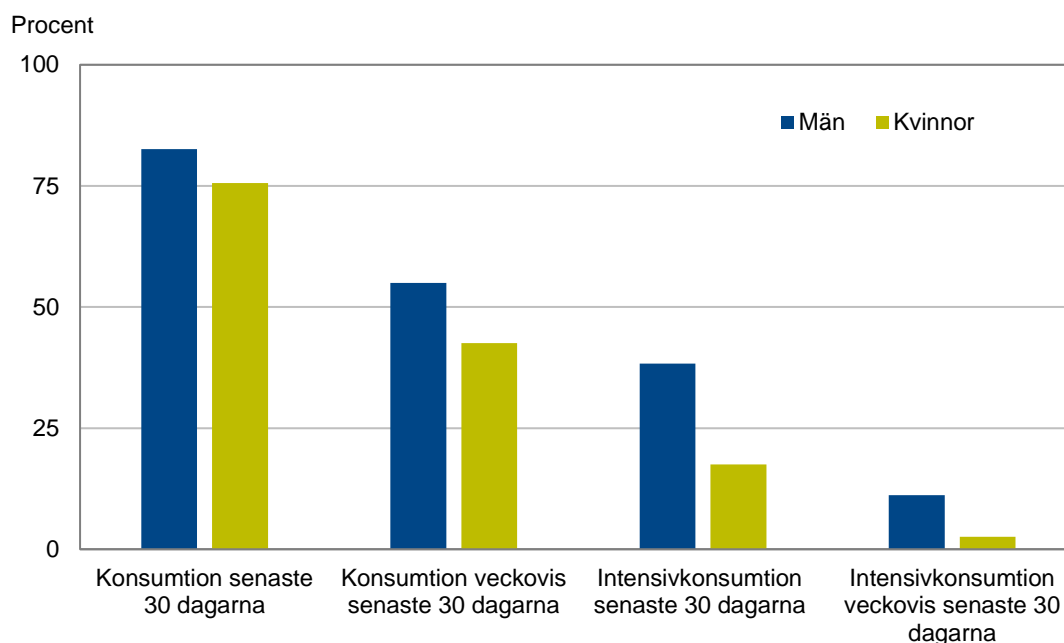
För folköl är skillnaderna små medan de yngres årskonsumtion i större utsträckning tenderar att utgöras av sprit. Cider och alkoläsk är ovanligt utom bland de yngre där denna kategori rapporteras utgöra 8 % av den totala årliga alkoholkonsumtionen.

Jämfört med 2004 rapporteras vin idag ge ett större bidrag till den totala alkoholkonsumtionen. Under samma period har sprit rapporterats i allt mindre omfattning, i såväl relativa som absoluta tal. Även folkölet utgör ett mindre vanligt inslag i dagens konsumtion. För starköl respektive cider/alkoläsk har förändringarna i bidraget till den totala årliga konsumtionen varit förhållandevis små alltsedan 2004³.

³ I jämförelse med de korrigerade dryckesandelarna som publiceras i anskaffningsrapporterna framgår att i detta sammanhang blir sprit underrepresenterat och starköl överrepresenterat medan övriga dryckesandelar blir av ungefär samma storlek. I detta sammanhang handlar det dock om att visa på skillnader mellan kön, åldersgrupper, etc.

Könsskillnader i alkoholkonsumtion

Som tidigare framgått finns det uppenbara skillnader mellan kvinnor och män när det kommer till hur ofta man dricker och hur mycket man dricker vid varje tillfälle man konsumerar alkohol, vilket detta avsnitt kommer att beskriva lite närmare.

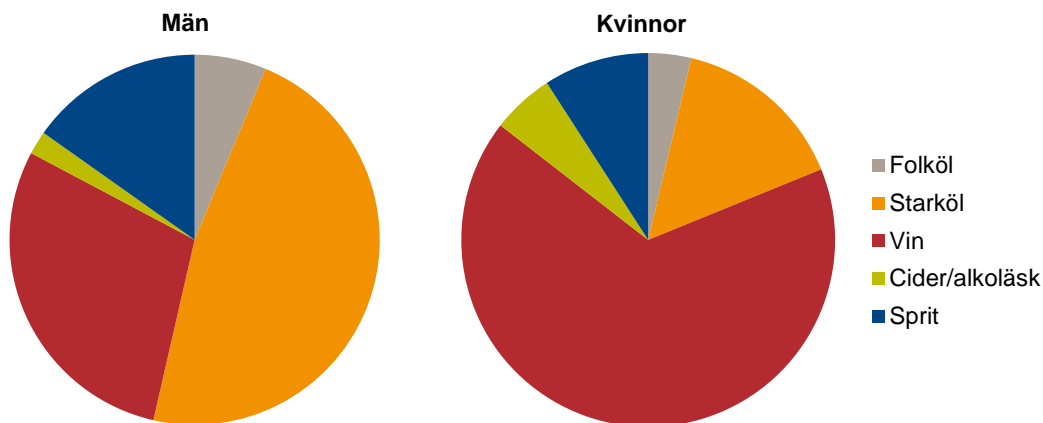


Figur 10. Konsumtion de senaste 30 dagarna och veckovis, samt intensivkonsumtion de senaste 30 dagarna och veckovis i befolkningen 17–84 år fördelat på kön. 2016. Procent.

Andelen män som år 2016 uppger att de har druckit alkohol någon gång under de senaste 30 dagarna är 83 %, motsvarande andel för kvinnor är 76 %, se figur 10. Ser man till kvinnor och män som uppger att de har konsumerat alkohol veckovis (minst en gång) under de senaste 30 dagarna är detta 55 % av männen och 43 % av kvinnorna.

Större skillnader mellan könen observeras vid intensivkonsumtion av alkohol (med intensivkonsumtion menas att man vid ett och samma tillfälle har druckit motsvarande, fem standardglas av någonting, tex. 1 flaska vin eller 2 liter starköl). Andelen kvinnor som uppger att de har intensivkonsumerat alkohol minst en gång under de senaste 30 dagarna är 17 %. Detta är mindre än hälften jämfört med männen. Könsskillnaderna ökar ytterligare när man ser till kvinnor och män som har intensivkonsumerat alkohol minst en gång i veckan, under de senaste 30 dagarna. Andelen för män är 11 %, det är en cirka fyra gånger så stor andel jämfört med kvinnor där 3 % uppger att de har intensivkonsumerat alkohol veckovis under de senaste 30 dagarna.

Det finns även könsskillnader när man ser till konsumtionen fördelad på olika typer av drycker (figur 11). Kvinnor rapporterar att de i betydligt större utsträckning dricker vin jämfört med män, som i sin tur dricker mer öl. Vin utgör 67 % av den alkohol som konsumeras

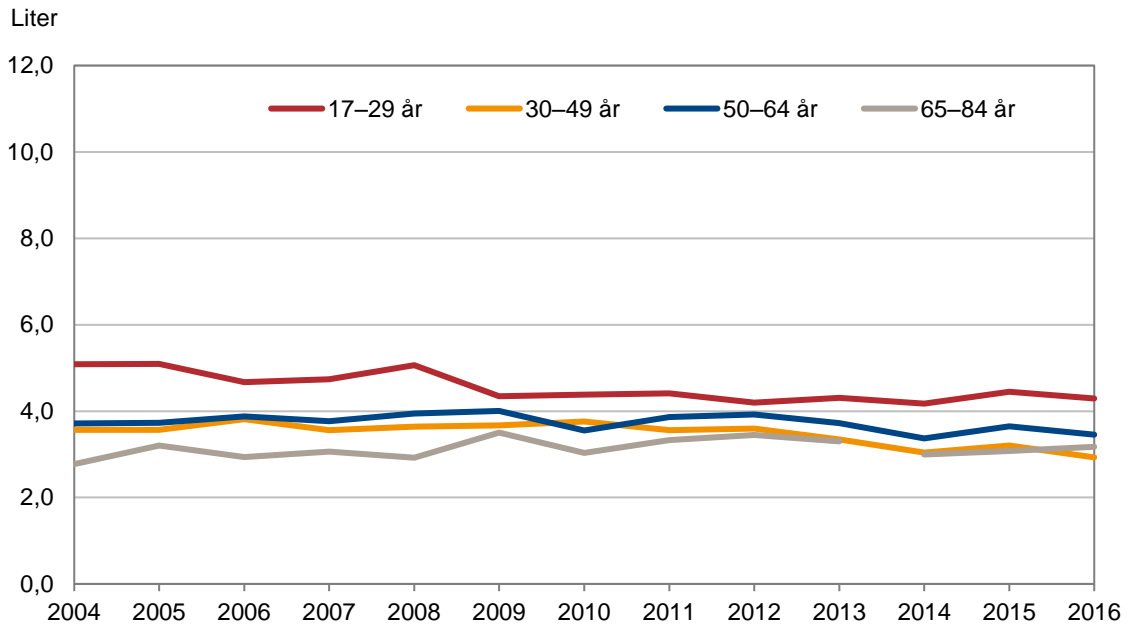


Figur 11. Andel självrapporterad konsumtion fördelad på alkoholsorter i ren (100 %) alkohol i befolkningen 17–84 år fördelat på kön. 2016.

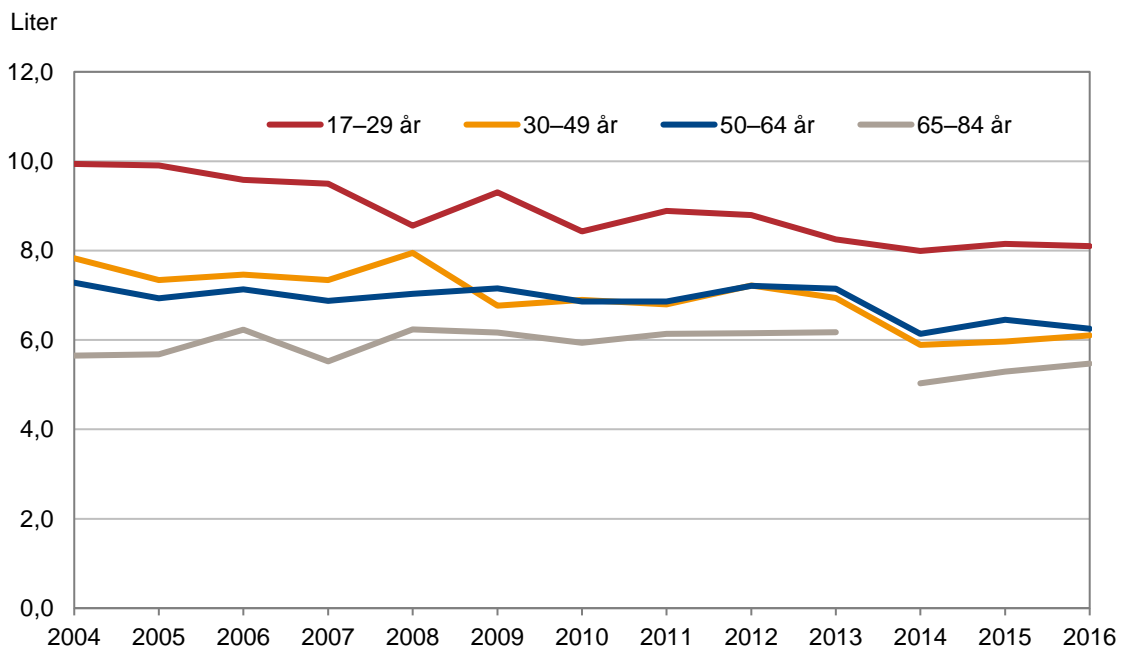
av kvinnor. Av den alkohol som konsumeras av män är 29 % vin. Av den totala alkoholkonsumtionen för män är 48 % starköl vilket är mer än tre gånger så stor andel jämfört med kvinnor där 15 % av alkoholkonsumtionen utgörs av starköl. Sprit utgör 15 % av mäns alkoholkonsumtion och 9 % av den alkohol kvinnor dricker. Kvinnor dricker mer cider/alkoläsk i jämförelse med män, 5 % av kvinnors alkoholkonsumtion är cider/alkoläsk medan motsvarande andel för män är 2 %. För folköl var skillnaden i konsumtionsandelar som lägst då denna dryck bidrog med ca 5 % av konsumtionen för båda könen.

Nedan presenteras skillnader hos olika åldersgrupper över tid, uppdelat på kvinnor och män, se figurerna 12–13 (och tabell 19). Här redovisas genomsnittlig självrapporterad årsvolym ren (100 %) alkohol i liter från år 2004 till 2016. Detta är resultat gällande kvinnor och män som har konsumerat alkohol minst en gång under de senaste 30 dagarna och således definieras som *konsumenter*. Detta skiljer sig från om man ser till den genomsnittliga alkoholkonsumtionen i liter ren (100 %) alkohol hos totalbefolkningen (tabell 18).

Kvinnorna har från år 2004 till 2016 sänkt sin genomsnittliga alkoholkonsumtion i alla åldersgrupper utom i den äldsta. Den genomsnittliga årsvolymen konsumerad alkohol för kvinnor i åldrarna 17–29 år var 5,1 liter år 2004, denna åldersgrupp visar på störst sänkning över tid och deras alkoholkonsumtion är år 2016 på 4,3 liter, en minskning på 0,8 liter. I åldersgruppen 30–49 år har alkoholkonsumtionen sjunkit med 0,7 liter från år 2004 till år 2016. Minst förändring över tid visar gruppen kvinnor i åldrarna 50–64 år, där den genomsnittliga konsumtionen har gått ned med 0,2 liter från 2004 till 2016. Den äldsta åldersgruppen kvinnor bryter mönstret och har höjt sin genomsnittliga alkoholkonsumtion. År 2004 låg denna på 2,8 liter, den ökar sedan över tid med 0,4 liter och uppgår till 3,2 liter år 2016. Kvinnor i åldrarna 65–84 år har nu en något högre konsumtion jämfört med kvinnorna i åldersgruppen 30–49 år.



Figur 12. Självrapporterad alkoholkonsumtion (medelvärde) i liter ren (100 %) alkohol per år för kvinnor 17–84 år som konsumerat alkohol under de senaste 30 dagarna. 2004–2016.



Figur 13. Självrapporterad alkoholkonsumtion (medelvärde) i liter ren (100 %) alkohol per år för män 17–84 år som konsumerat alkohol under de senaste 30 dagarna. 2004–2016.

Män i alla åldersgrupper har år 2016 en lägre genomsnittlig årsvolym konsumerad alkohol, i förhållande till år 2004. Männerna har sänkt sin alkoholkonsumtion i större utsträckning jämfört med kvinnorna i såväl absoluta som relativa tal. Den yngsta åldersgruppen män i åldrarna 17–29 år har i störst utsträckning minskat konsumtionen över tid. Den genomsnittliga alkoholkonsumtionen har gått från att vara 9,9 liter 2004 till 8,1 liter 2016, en sänkning på 1,8 liter. Även män i åldrarna 30–49 år har sänkt sin genomsnittliga alkoholkonsumtion på ett liknande sätt, denna har sänkts med 1,7 liter från 2004 till 2016. När man ser till åldrarna 50–64 år är minskningen mindre; alkoholkonsumtionen har gått från 7,3 liter år 2004 till 6,3 liter 2016, en minskning med 1 liter. Den äldsta åldersgruppen har i minst utsträckning sänkt sin alkoholkonsumtion, jämfört med de yngre männen. Män i åldrarna 65–84 år har över den aktuella tidsperioden minskat sin alkoholkonsumtion med 0,2 liter.

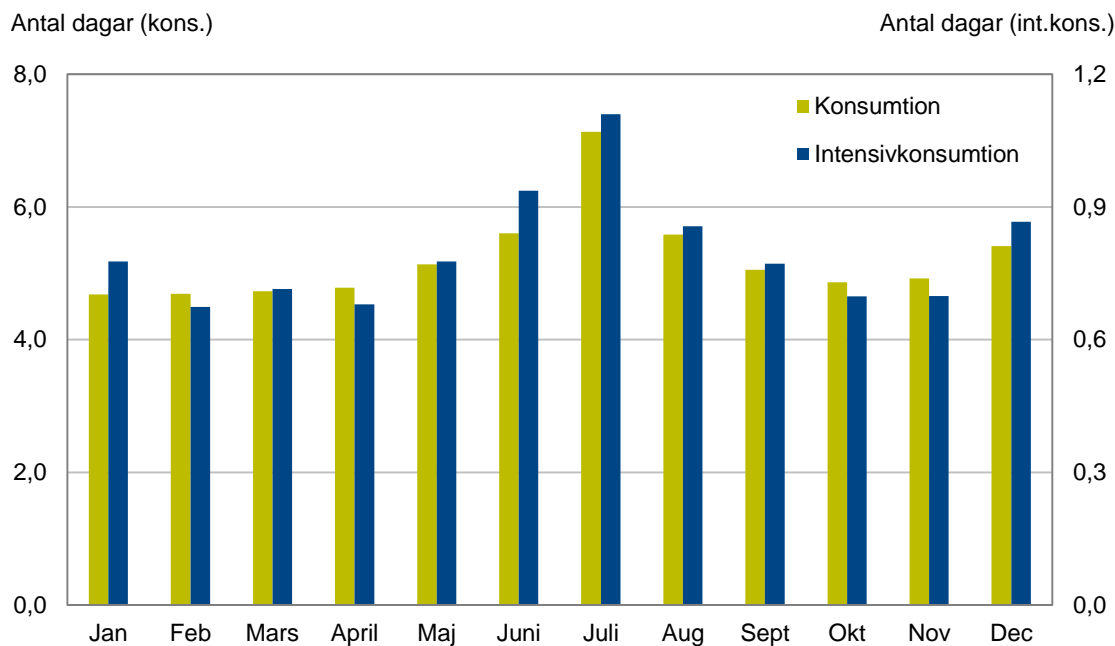
Från år 2013 ändrades urvalet i undersökningen och även kvinnor och män i åldrarna 81–84 år ingår sedan dess i den äldsta ålderskategorin. Detta markeras i figur 12 samt 13 genom att linjen bryts vid denna tidpunkt. Män och kvinnor i åldrarna 81–84 dricker mindre jämfört med män och kvinnor i åldrarna 65–80 år och det nya bredare urvalet har haft en större inverkan på männens genomsnittliga konsumtion, jämfört med kvinnornas. Män i den äldsta åldersgruppen har endast sänkt sin genomsnittliga alkoholkonsumtion med 0,1 liter från år 2004 till 2016 om man bara hade sett till åldrarna 65–80 år. För kvinnornas konsumtion handlar det endast om en obetydlig förändring om man istället sett till åldrarna 65–80 år (en skillnad på 0,01 liter högre genomsnittlig årsvolym).

Könsskillnaderna i årskonsumtionen av alkohol har minskat i alla åldersgrupper vilket främst kommer sig av att män i större utsträckning än kvinnor sänkt sin alkoholkonsumtion över tid. I den äldsta åldersgruppen handlar utjämningen dock snarast om att kvinnornas konsumtion har ökat över tid.

Ytterligare en aspekt gällande könsskillnader är hur stor andel av kvinnornas konsumtion är jämfört med männens och hur detta förhållande förändrats över tid. Gällande den yngsta åldersgruppen kvinnor (17–29 år) uppgick deras konsumtion till 51 % av männens år 2004, motsvarande andel är 53 % i de senaste mätningarna. Kvinnornas alkoholkonsumtion hos åldersgruppen 30–49 år uppgick år 2004 till 46 % av männens, andelen i de senaste mätningarna är 48 %. Gällande kvinnor i åldrarna 50–64 år har deras alkoholkonsumtion gått från att vara 51 % av männens år 2004 till att år 2016 vara 55 %. Hos den äldsta åldersgruppen har kvinnors konsumtionsandel ökat som mest, från att år 2004 vara 49 % av männens alkoholkonsumtion till att år 2016 utgöra 58 %. Sett till årskonsumtionens storlek är alltså könsskillnaderna minst i den äldsta åldersgruppen och störst i gruppen 30–49 år.

Variationer under året

I Sverige varierar drickandet över årets månader, vissa månader konsumeras mer alkohol och andra mindre. Undersökningens upplägg med månadsvisa urval och frågor som rör de senaste 30 dagarna möjliggör månadsvisa analyser. För att öka säkerheten i resultaten har 5 år slagits ihop för att få ett större svarsunderlag per månad. I figur 14 (tabell 20) redovisas det genomsnittliga antalet dagar med alkoholkonsumtion, det vill säga att man har druckit ett glas av någonting som innehåller alkohol. Här redovisas även genomsnittligt antal dagar med intensivkonsumtion av alkohol, det vill säga att man har druckit minst 1 flaska vin eller motsvarande vid ett och samma tillfälle.



Figur 14. Genomsnittligt antal dagar per månad med alkoholkonsumtion (vänster y-axel) respektive intensivkonsumtion (höger y-axel) i befolkningen 17–84 år. Sammanslagna uppgifter för åren 2012–2016.

Alkoholkonsumtion är vanligast i juli, det genomsnittliga antalet dagar då alkohol konsumeras denna månad är 7,1. Efter juli följer övriga sommarmånader, det vill säga juni och augusti, med ett genomsnitt på 5,6 dagar. I december månad ökar frekvensen av alkoholdrickandet igen och antal dagar då alkohol konsumeras är i genomsnitt 5,4. Månader som visar på minst dagar med alkoholkonsumtion är januari, februari och mars.

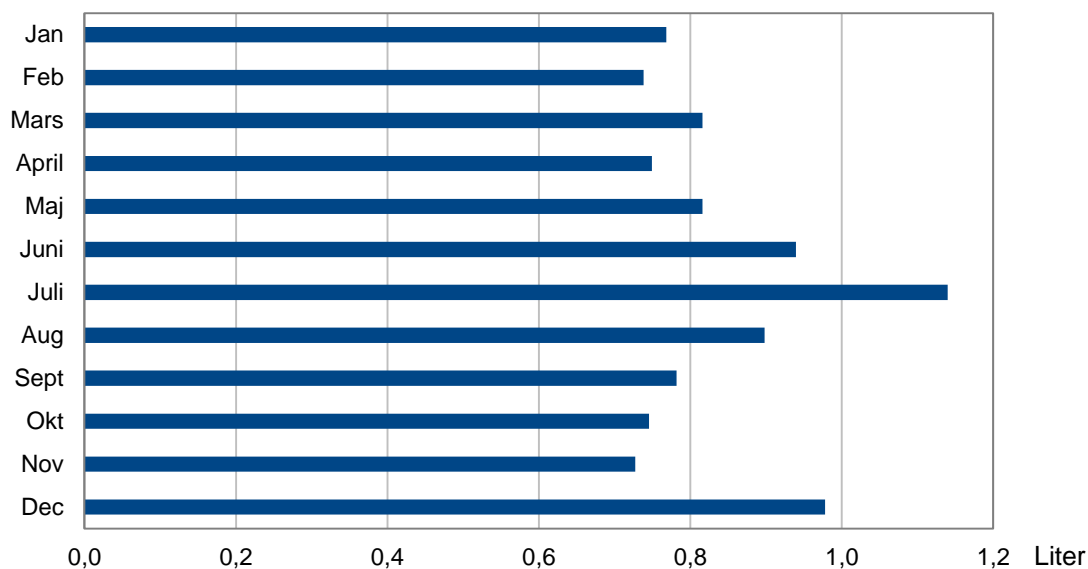
Det genomsnittliga antalet dagar då alkohol har intensivkonsumerats följer samma mönster som alkoholkonsumtionstillfällena och är som flest på sommaren och i december månad. I juli är det genomsnittliga antalet dagar med intensivkonsumtion 1,1, i juni, augusti och december är motsvarande antal dagar med intensivkonsumtion 0,9.

Månadsvariationerna ovan återspeglas i hur mycket vi dricker. I figur 15 redovisas självrapporterad genomsnittlig volym konsumerad alkohol i liter 100 % alkohol, i befolkningen.

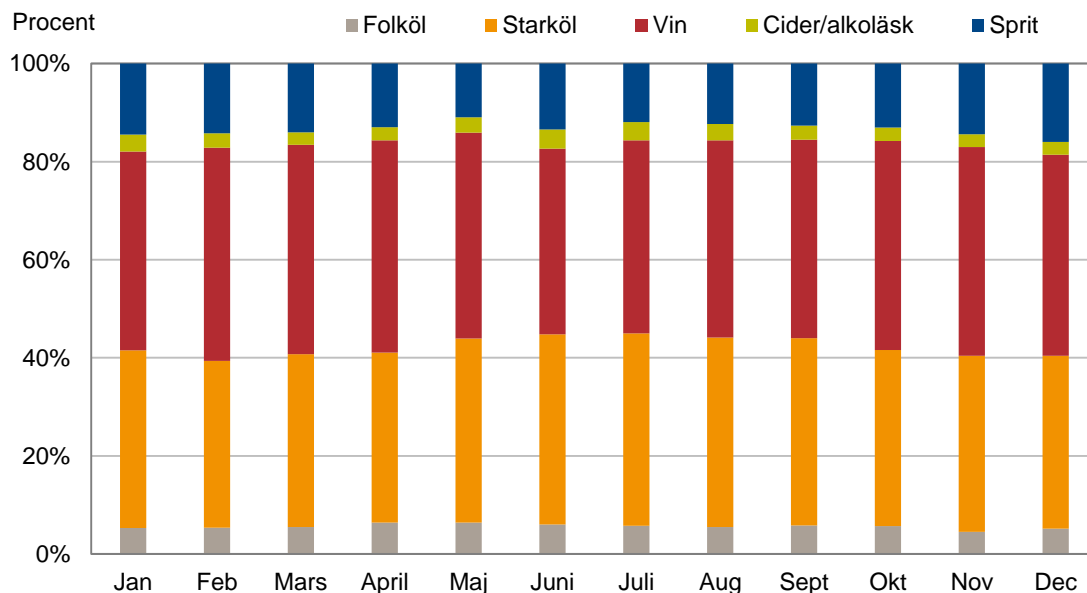
Figuren visar att man inte bara dricker flest gånger i juli, man dricker även som mest. Den genomsnittliga volymen är 1,1 liter ren (100 %) alkohol. Volymen konsumerad alkohol är näst störst i december med i genomsnitt 1,0 liter. Detta är en skillnad jämfört med antalet dagar med alkoholkonsumtion där övriga sommarmånader visade ett större antal dagar, jämfört med december. En förklaring är att man i december dricker vid färre tillfällen, men konsumerar desto mer alkohol vid dessa tillfällen.

Av figur 16 framgår att även sett till dryckespreferenser förekommer vissa variationer över året. Generellt sett ökar konsumtionen av samtliga drycker när den totala volymen konsumerad alkohol ökar, men vissa mönster kan observeras. Vin är det som konsumeras mest, följt av starköl. Under sommarmånaderna är skillnaden mellan vin och starköl mindre då

det konsumeras något större andel starköl under sommarmånaderna samtidigt som andelen vin sjunker något. I juli månad utgör vin och starköl lika stor andel av konsumtionen och utgör 39 % av den totala konsumtionen vardera. Sprit dricks som mest i december då 16 % av den alkohol som konsumeras utgörs av sprit, under övriga månader utgör spritdrycker mellan 11–14 %. Folköl och cider/alkoläsk konsumeras i minst utsträckning och visar liten variation under året.



Figur 15. Självrapporterad konsumtion (medelvärde) i liter ren (100 %) alkohol i befolkningen 17–84 år, fördelad på årets månader. Sammanslagna uppgifter för åren 2012–2016.



Figur 16. Självrapporterad konsumtion i liter ren (100 %) alkohol i befolkningen 17–84 år, fördelad på alkoholsorter och redovisat för årets månader. Sammanslagna uppgifter för åren 2012–2016.

3. Diskussion

Ibland påstås i den allmänna debatten att alkoholvanorna i Sverige blivit mer kontinentala, inte minst att man dricker allt oftare men även i mindre mängder per dryckestillfälle. I stort sett saknas dock undersökningar som mer djupgående speglar om sådana förändringar faktiskt har skett.

Ett undantag utgörs av den årliga SOM-undersökningen, som visar att andelen som dricker alkohol minst en gång per vecka har ökat mellan 1992 och 2012, med en viss åtföljande nedgång till 2016 (se Sören Holmberg & Lennart Weibull (2012) och Ekengren m.fl. (red, 2016). Under perioden 2004–2016, då uppgifter från Monitormätningen finns tillgängliga, har andelen veckokonsumenter stigit med 3 procentenheter i SOM-undersökningarna (från 38 till 41 %). I Monitormätningen märks däremot ingen ökning av andelen veckokonsumenter utan andelen uppgår till 49 % såväl 2004 som 2016.⁴

Enligt Monitormätningarna har inte heller antalet månatliga dryckestillfällen ökat under perioden, och andelen som överhuvudtaget konsumerar alkohol är också i princip oförändrad. Samtidigt har den rapporterade volymen konsumerad alkohol sjunkit något. I och med att antalet konsumtionstillfällen inte ökat innebär det att de genomsnittliga mängderna per dryckestillfälle har minskat. Detta avspeglas också i att berusningskonsumtionen rapporteras ha minskat över tid (mätt via frågor om s.k. intensivkonsumtion). Alkoholkonsumtionen har således blivit något mindre berusningsorienterad, vilket kan ses som en förändring i mera kontinental riktning, men vardagsdrickandet tycks inte ha ökat under den tolvårsperiod som Monitormätningarna täcker. RARHA-studien som genomfördes 2015 visar att frekvent alkoholkonsumtion fortfarande är förhållandevis ovanlig i Sverige i jämförelse med länder i Sydeuropa (Moskalewicz, Room & Thom, 2016).

Alkoholkonsumtionen är ofta mera jämnt fördelad över åldersgrupper i södra Europa, med en mindre markant topp i de yngre åldersgrupperna (Leifman, 2002). Ytterligare en förändring i riktning mot ett mera kontinentalt dryckesmönster i Sverige är att det skett en viss utjämning mellan åldersgrupperna i Monitormätningarna. Alkoholkonsumtionen har ökat bland äldre och samtidigt minskat bland yngre, även om ålderskillnaderna för den skull inte har uttraderats.

År 2004 förekom berusningskonsumtion vid 22 % av dryckestillfällena och 2016 hade motsvarande andel sjunkit till 17 %. I början av perioden rapporterades totalt 1,0 intensivkonsumtionstillfällen per 30-dagarsperiod och i slutet 0,8 sådana tillfällen. Detta kan tyckas vara blygsamma förändringar men omräknat till befolkningsnivå innebär detta att antalet årliga intensivkonsumtionstillfällen sjunkit med 4 miljoner perioden 2004–2016 (från 82 till 78 miljoner tillfällen) eller med ca 75 000 i veckan.

I synnerhet är det de yngre som intensivkonsumerar allt mer sällan. Den förhållandevis lilla åldersgruppen 17–29 år har bidragit med 1 miljon färre intensivkonsumtionstillfällen när 2004 och 2016 jämförs. Nedgång torde sätta avtryck på samhällsnivå vad gäller de mer akuta alkoholskadorna som våld och olyckor, inte minst som det alltså är bland de yngre

⁴ Att Monitormätningen ger högre nivåer beror sannolikt på att frågorna är konstruerade på olika vis, bl.a. är referensperioden kortare i Monitormätningen.

som en förhållandevis stor förändring skett. Resultatet i Monitormätningen är i linje med utvecklingen i patientregistret gällande unga som vårdats till följd av alkoholförgiftning; såväl antalet som andelen personer under 30 som vårdats för denna diagnos har sjunkit sedan 00-talets mitt (Socialstyrelsen, 2017).

Även i CAN:s skolundersökningar i årskurs 9 och gymnasiet år 2 har det skett en kraftig nedgång under 2000-talet av såväl alkoholkonsumtionen som problembördan som uppstår i samband med denna, problem som belastar såväl samhälle som individ. Typen av problem som mäts är exempelvis att framföra motorfordon berusad, hamna i bråk, att förlora värdesaker eller göra något man ångrar dagen efter (se Englund, 2016). Brottsförebyggande rådet har i sin tur konstaterat att brottsligheten minskat över tid hos skolungdomar i årskurs 9 mellan 1995 och 2011. En möjlig förklaring som ges till denna nedgång är det faktum att berusningsdrickandet har minskat hos unga (Ring, 2013).

Att spritkonsumtionen sjunkit i såväl absoluta som relativa tal (enligt såväl anskaffningsdata som självrapporterade uppgifter) är också positivt ur skadehänseende då denna alkoholsort, tillsammans med starköl, tenderar att vara mer förknippad med åtföljande problem (Ramstedt & Boman, 2011). Förutom att alkoholkonsumtionen totalt sett minskat har den även kommit att fördelas mera jämnt i befolkningen med avseende på kön och åldersgrupper, vilket i sin tur kan vara positivt för skadeutvecklingen då detta innebär att högkonsumtionsgrupperna sänker sin konsumtion och att "bördan" därmed blir mera jämnt fördelad.

Årskonsumtionen liksom berusningsvanorna har minskat i omfattning i den yngsta åldersgruppen, vilket är i linje med CAN:s skolundersökningar bland 16- och 18-åriga elever. Alltjämt är det förvisso ca 40 % i gruppen 16–29 år som rapporterar att de dricker alkohol varje vecka och gruppen dricker förhållandevis stora volymer alkohol. I jämförelse med tidigare generationer dricker dock 16–29-åringarna mer återhållsamt, vilket kan vara en följd av att alkoholvanorna numera etableras senare i livet, något som i sin tur har betydelse för kommande alkoholvanor i vuxen ålder (se t.ex. McCambridge J m.fl. 2011;8 och Raninen 2015b).

Det kan vara på sin plats att åter påminna om att de självrapporterade alkoholvanorna som redovisats i denna rapport inte alltid följer exakt samma mönster som de redovisningar om konsumtionens storlek som görs i Monitormätningarnas anskaffningsrapporter, där mörkertalet beräknas och adderas till försäljningssiffror. Givet att de uppräknade anskaffnings-siffrorna av alkohol som erhålls via Monitormätningarna (se Trolldal & Leifman, 2017) är korrekta har täckningen av de självrapporterade konsumtionsvolymerna som redovisats i denna rapport sjunkit en aning över tid. Åren 2004–2005 genererade de självrapporterade uppgifterna en volym som uppgick till 45 % av den faktiska anskaffningen och åren 2015–2016 var andelen 43 %. Även beräkningarna av den totala anskaffningen uppvisar förvisso en konsumtionsnedgång perioden 2004–2016 men inte fullt lika stor som de självrapporterade siffrorna (14 respektive 18 %).

En viss försämring av täckningen har alltså inträffat över tid, men den är tämligen liten. Nedgången kan vara relaterad till förändringar i svarsbortfallet som inte kompenseras av viktning förfarandet. Samtidigt bör det framhållas att båda typen av mått pekar på en nedgång i alkoholkonsumtionen mellan 2004 och 2016. Dessutom är syftet med de självrapporterade resultaten inte att mäta alkoholkonsumtionens storlek utan att jämföra olika gruppers konsumtion. Det finns ingenting som pekar på att den marginella förändringen i täckningen skulle ha medfört att de redovisade jämförelserna av utvecklingen avseende exempelvis kön och åldrar skulle blivit missvisande.

4. Referenser

- Agardh E m.fl. (2016). *Alcohol-attributed disease burden in four Nordic countries: a comparison using the Global Burden of Disease, Injuries and Risk Factors 2013 study*. *Addiction*, 2016, 111, 1806–1813.
- Ekengren, Oscarsson & Bergström (red, 2016). *Svenska trender 1986–2016*. Göteborgs universitet: SOM-institutet.
- Englund A (2016). *Skolelevers drogvanor 2016*. Rapport 161. Centraförbundet för alkohol- och narkotikaupplysning: Stockholm.
- Folkhälsomyndigheten. www.andtuffoljning.se/indikatorlabbet
- Henriksson C & Ramstedt M (2017). *Tobaksvanor i Sverige – tobakskonsumtionen i siffror med fokus på år 2016*. Rapport nr 166. Centraförbundet för alkohol- och narkotikaupplysning: Stockholm.
- Holmberg & Weibull (2012). *Alkoholkonsumtion – vanor och volym*. Ur Weibull, Oscarsson och Bergström (red, 2012). *I framtidens skugga*. Göteborgs universitet: SOM-institutet.
- Jarl J, Johansson P, Eriksson A m.fl. (2008). *The societal cost of alcohol consumption: an estimation of the economic and human cost including health effects in Sweden, 2002*. *Eur J Health Econ* 9: 351–60.
- Kühlhorn E, Hibell B, Larsson S, Ramstedt M & Zetterberg HL (1999). *Alkoholkonsumtionen i Sverige under 1990-talet*. Stockholm: OAS, Socialdepartementet.
- Leifman H (2002). *A Comparative Analysis of Drinking Patterns in Six EU Countries in the Year 2000*, *Contemporary Drug Problems*, 29, 501–548.
- Leifman H & Trolldal B (2002). *Svenskens alkoholkonsumtion i början av 2000-talet med betoning på 2001*. Forskningsrapport nr 3, reviderad version. Centrum för socialvetenskaplig alkohol- och drogforskning (SoRAD), Stockholms universitet.
- Lim SS, Vos T, Flaxman AD m.fl. (2012). *A comparative risk assessment of burden of disease and injury attributable to 67 risk factors and risk factor clusters in 21 regions, 1990–2010: a systematic analysis for the Global Burden of Disease Study 2010*. *Lancet* 380: 2224–60.
- McCambridge J, McAlaney J, Rowe R. *Adult consequences of late adolescent alcohol consumption: a systematic review of cohort studies*. *PLoS Med.* 2011;8(2).
- Moskalewicz J, Room R & Thom B (2016). *Comparative monitoring of alcohol epidemiology across the EU – Baseline assessment and suggestions for future action*. Synthesis report. PARPA: Warsaw.
- Norström T (red.) (2002). *Alcohol in postwar Europe. Consumption, drinking patterns, consequences and policy responses in 15 European countries*. National Institute of Public Health: Stockholm.
- Ramstedt M & Boman U (2011). *Is spirits really the most harmful alcoholic beverage? Evidence from a recent alcohol survey in Sweden*, *Contemporary drug problems*, 38, 579–597.

- Raninen J (2015a). *Ingen dricker som Svensson – om svenska befolkningens dryckesvanor*. Rapport 153. Centralförbundet för alkohol- och narkotikaupplysning: Stockholm.
- Raninen J (2015b). *Drinking behaviors of large groups: studies disentangling population drinking in Sweden*. Diss. Karolinska Institutet: Stockholm.
- Ring J (2013). *Brott bland ungdomar i årskurs 9*. Rapport: 2013:3. Brottsförebyggande rådet: Stockholm.
- Socialstyrelsen (2017). Socialstyrelsens databas, Diagnoser i slutenvård. Hämtat 2017-10-05, <http://www.socialstyrelsen.se/statistik/statistikdatabas/diagnoserislutenvard>.
- Trolldal B & Guttormsson U (2017). *Registrerad och oregistrerad alkohol i Sveriges län 2001–2016*. Rapport 165. Centralförbundet för alkohol- och narkotikaupplysning. Stockholm.
- Trolldal B & Leifman H (2017). *Alkoholkonsumtionen i Sverige 2016*. Rapport 167. Centralförbundet för alkohol- och narkotikaupplysning: Stockholm.
- Trolldal B (red.) (2016). *Alkoholkonsumtionen i Sverige 2015*. Rapport 160. Centralförbundet för alkohol- och narkotikaupplysning: Stockholm.

Bilaga I: Metod

Täckning, bortfall och viktning

I denna bilaga berörs de delar av Monitormätningarnas metodik som är mest relevant avseende de självrapporterade konsumtionsmönstren, det vill säga temat för denna rapport. Den som vill fördjupa sig i Monitormätningarnas metod i stort, och de metodologiska antaganden som ligger till grund för anskaffningsberäkningarna i synnerhet, hänvisas till Trolldal & Leifman (2017).

Vad gäller redovisningarna av den totala anskaffningen av alkohol i Sverige görs flera kalibreringar av de uppgivna svaren, exempelvis uppräknings gentemot Systembolagets kända försäljning, kompensation för bortfall av storkonsumenter och frekvent utlandsresande. Denna typ av justeringar görs inte beträffande den självrapporterade konsumtionen som redovisas i denna rapport. Detta förklarar till stor del eventuella skillnader som kan finnas mellan å ena sidan självrapporterade konsumtionsuppgifter och å andra sidan uppjusterade anskaffningsdata.

Om frågeundersökningsmetodiken

I frågeundersökningar förekommer i stort sett alltid ett antal olika typer av felkällor. Till att börja med kan nämnas den undertäckning som kan uppstå redan när urvalet dras och som beror på att hela den aktuella populationen inte förekommer i registret som urvalet dras ifrån. Vidare följer den vanliga bortfallsproblematiken med att olika grupper är mer eller mindre benägna att ställa upp i en frågeundersökning. Tidigare studier har påvisat att exempelvis storkonsumenter av alkohol ofta är överrepresenterade i bortfallet (se t.ex. Leifman & Trolldal, 2002; Kühlnhorn, m.fl., 1999).

Utöver detta kan det förekomma problem med svaren från de som faktiskt deltar. Det kan exempelvis röra sig om att respondenterna har svårt att komma ihåg exakt hur mycket de druckit eller att de anpassar sina svar för att bättre passa in i rådande normer. Det sistnämnda kan vara aktuellt i Monitormätningarna eftersom dessa genomförs via telefonintervjuer, samtidigt som det kan vara känsligt att medge exempelvis storkonsumtion av alkohol.

Flera åtgärder vidtas för att minska inverkan av ovanstående problem. Först och främst använder vi oss av ett omfattande och representativt urval. Ett stort urval kan förvisso aldrig fullt ut kompensera för brister med bortfall och liknande, men ger åtminstone en större säkerhet än vad mindre urval gör. Skevheter beträffande urvalsram och bortfall kompenseras åtminstone delvis av att vi viktar resultaten så att de demografiskt speglar den faktiska sammansättningen av det aktuella befolkningssegmentet.

Vidare används en relativt kort referensperiod – de senaste 30 dagarna – för att på så vis minska minnesfelen. Dessutom informeras respondenterna om att deras svar kommer att behandlas konfidentiellt och endast redovisas på gruppnivå, detta för att erhålla så uppriktiga svar som möjligt.

Urval och täckning

Urvalet för telefonintervjuerna är sedan 2013 individbaserat och både fasta telefonnummer och mobilnummer används vid kontaktförsöken men i första hand används de fasta numren (före 2013 användes RDD-metodik, dvs. random digit dialing).

Urvalet görs ur PAR-konsument, vilket är en databas med samtliga för undersökningar tillgängliga telefonabonnemang med fasta eller mobila abonnemang. PAR-konsument är i sin tur hämtat ur en större databas som heter SPAR, vilken täcker alla folkbokförda personer i landet. Idealiskt vore att använda SPAR som urvalsram, men den databasen saknar telefonnummer. PAR-konsument däremot är telefonnummersatt och når 5,6 miljoner i den aktuella populationen (dvs. 17–84-åringar), vilket motsvarar 70 % av de i åldersgruppen som är mantalsskrivna i Sverige. Exakt hur stor andel av dessa som faktiskt bor i landet eller är svensktalande, och därmed ingår i Monitormätningens urvalsdefinition, är dock inte känt.

Att använda SPAR som urvalsram och med hjälp av postala brev även nå personer utan listat telefonabonnemang och be dem uppge ett telefonnummer som intervjun kan genomföras på vore naturligtvis att föredra. Detta förfarande är dock inte ekonomiskt försvarbart eftersom urvalet i denna undersökning är exceptionellt stort och därmed skulle medföra stora årliga merkostnader i dagsläget.

Urvalsförfarandet går till så att i ett första steg dras ett slumpmässigt huvudurval ur PAR-registret. Därefter genomförs veckovisa urval ur detta huvudurval. Antalet uppringningsförsök inom svarsperioden uppgår i praktiken till ca 20 och om respondenten då inte nås betraktas denne som svarsbortfall (maximalt 30 kontaktförsök kan dock förekomma).

Totalt genomförs ungefär 350 intervjuer varje vecka, vilket summerar till ca 18 000 per år. Vissa år har dock antalet intervjuer som ligger till grund för resultaten om de självrapporterade konsumtionsmönstren varit färre. Detta framgår av tabell 1 och noterna i tabellen förklarar varför antalet intervjuer vissa år understigit det normala.

Till och med år 2012 omfattade urvalet personer 16–80 år men från och med 2013 har gränsen för de yngsta höjts till 17 år. Vidare utökades den övre åldersgränsen vid halvårsskiftet 2013 från 80 till 84 år. Sedan dess omfattar urvalet alltså 17–84-åringar med ett spårbart telefonnummer. Som framgått ovan intervjuas inte personer i urvalet som inte behärskar svenska tillräckligt väl.

Bortfall och viktning

De som definieras som bortfall i studien är respondenter som av olika skäl inte gått att nå för intervju eller avböjt att delta i undersökningen. Dessa har istället ersatts med andra personer från urvalet. Det kan alltså poängteras att antalet intervjuade personer alltid har uppgått till ungefär 1 500 varje månad. Över tid är det framförallt yngre personer som minskat sitt deltagande något medan de äldres deltagande förblivit mera intakt.

I likhet med flertalet andra frågeundersökningar baserade på befolkningsurval har svarsbortfallet ökat även i Monitormätningarna. För Monitormätningarna har detta pågått mer eller mindre successivt alltsedan starten i början av 2000-talet (se tabell 1). År 2016 uppgick svarsbortfallet till 74 %. Detta är en ökning från de ca 50 % som gällde under första halvan av 2000-talet. Hur detta påverkat de självdeklarerade uppgifterna är svårt att avgöra men berörs delvis i den avslutande diskussionen.

Att vikta de intervjuade personernas svar i datamaterialet är ett sätt att korrigera för representativitetsproblem som uppstår till följd av bortfall eller att urvalsramen inte täckt hela den aktuella populationen. De respondenter som deltagit i undersökningen viktas med avseende på kön, ålder och H-region så att sammansättningen av de intervjuade motsvarar dess proportioner i befolkningen avseende de tre uppräknade egenskaperna.

Databearbetningar

Tidsperioder

Monitormätningarna initierades under år 2000 och helårsdata för alkoholanskaffningen finns från och med år 2001. Den självrapporterade alkoholkonsumtionen i sin tur började mätas först från helåret 2002. Trots att det genomförts vissa förändringar i undersökningsmetodiken, främst under 2013 (urvalsmetodik, ålderssammansättning, intervjuarstab, etc), så är metoden på det stora hela densamma alltsedan projektets start i början av 2000-talet. Dock är det inte möjligt att redovisa samtliga mått från 2002 utan i flera fall måste 2004 utgöra startåret.

Under hela perioden 2001–2016 har intervjuerna gjorts via telefon och frågorna gällande den självrapporterade konsumtionen är i princip oförändrade. Utöver detta är de databearbetningar som görs för konsumtionsfrågorna desamma under hela perioden. Detta gör att de eventuella felkällorna i stort sett torde vara desamma för den redovisade perioden och således bedöms grunden för jämförelser över tid och mellan grupper vara stabil.

Årsmedelvärden

Som nämnts pågår mätningarna löpande under året varvid nya urval regelbundet dras. Resultaten i tabellbilagan för respektive år utgörs av medelvärdet för resultaten från årets 12 månader. Ett undantag från denna redovisningsmetodik görs när material från flera år slås samman för att medge mera detaljerade redovisningar, exempelvis länsresultat, eftersom en månadsvis bearbetning skulle leda till relativt få observationer för varje månad, vilket i sin tur kan ge upphov till en osäkerhet i resultatens tillförlitlighet.

Vid länsredovisningen liksom andra årssammanslagningar används således helårsdata. Detta har liten betydelse eftersom syftet i dessa sammanhang inte är att ge precisa årsestimat utan att belysa skillnader mellan olika grupper. Vidare är skillnaderna mellan ettårsmedelvärden och medelvärdet av 12 månader främst relevanta när konsumtionsvolymerna beräknas, och till och med för detta det känsligaste måttet är resultat skillnaderna avseende i beräkningsmetod tämligen marginella.

Behandling av extremvärden

Årskonsumtionen av alkohol utgörs av summan för de enskilda alkoholdryckerna gällande årets 12 månader och uttrycks i ren (100 %) alkohol. Månadsvisa rensningar av osannolikt höga konsumtionsnivåer har gjorts. Sådana nivåer kan uppstå till följd av missförstånd mellan intervjuare och respondent eller på grund av rena felkodningar.

Värdena för de med en uppgiven total månadskonsumtion överstigande 18 liter ren alkohol beaktas överhuvudtaget inte vid resultatredovisningen. Ligger den totala uppmätta volymen mellan 9 och 18 liter ren alkohol så ingår respondenten i bearbetningarna, dock sänks

dessa respondenters volym till 9 liter ren alkohol. Man har antagit att dessa personer förvisso dricker mycket stora mängder, men av någon anledning har någon typ av överrapportering uppstått. Vidare får inte enskilda alkoholdrycker överstiga en volym om 5 liter ren alkohol per månad. Samma gränsvärden har tillämpats för hela tidsperioden.

Imputeringar av värden

Imputeringar av resultaten har gjorts för oktober–december 2004. Värden för de aktuella månaderna har imputerats med medelvärdena av motsvarande månader från föregående och efterkommande år (2003 och 2005). Imputeringar enligt samma metodik har även gjorts 2013 för perioden juli–december eftersom bytet av intervjuarstab ledde till en viss osäkerhet runt jämförbarheten av svaren gällande frågorna om den självrapporterade konsumtionen för denna period.

Åldersgruppernas sammansättning

Som nämnts har urvalets åldersmässiga sammansättning förändrats något under åren. I denna rapport har de 16-åringar som ingick före 2013 exkluderats ur resultatredovisningen för hela tidsperioden i syfte att bibehålla jämförbarheten över tid. Vidare höjdes den övre åldersgränsen vid halvårsskiftet 2013, från 80 till 84 år. Eftersom resultaten från andra halvåret inte används i bearbetningarna (se ovan) ger denna höjning av åldersgränsen en effekt först från och med 2014. Att ytterligare fyra årskullar inkluderats bör beaktas vid tolkningen av resultaten, åtminstone för den äldsta åldersgruppen.

Revideringar av tidigare redovisningar

På grund av vissa mindre införda justeringar under 2017 i behandlingen av osannolikt höga alkoholkonsumtionsnivåer kan resultaten i denna rapport skilja sig något gentemot de resultat som publicerats tidigare. Vidare redovisades i Raninen (2015a) hur stora andelar enskilda drycker bidrog med till hela konsumtionen utifrån medelvärden beräknade på individnivån medan denna rapport tillämpar den traditionella metoden av aggregerade volymer och dess andel av hela konsumtionen, vilket gör att de redovisade dryckesandelarna i denna rapport skiljer sig jämfört med den nyss nämnda rapporten. Dessutom har selekteringar av åldersgrupper i tidigare rapporter korrigerats, vilket medför ytterligare skillnader jämfört med tidigare redovisningar, och detta har främst påverkat åldersgruppen 17–29 år.

Jämfört med tidigare publicerade rapporter om de självrapporterade konsumtionsmönstren har alltså vissa resultat reviderats och detta märks främst för den yngsta åldersgruppen samt vad gäller olika dryckers andelsmässiga bidrag till den totala alkoholkonsumtionen.

De olika konsumtionsmått

Den totala volymen konsumerad alkohol beräknas genom att multiplicera mängden alkohol som intervjupersonen uppger med antalet dryckestillfällen, för respektive alkoholsort. Utöver dessa frågor så ställs även en inledande fråga om hur ofta intervjupersonen överhuvudtaget druckit någon alkoholhaltig dryck under de senaste 30 dagarna samt en fråga om så kallad intensivkonsumtion. Måtten beskrivs närmare nedan.

Andel som druckit alkohol

Detta mått baseras på den inledande frågan om, och i så fall hur ofta, intervjupersonen druckit någon alkoholhaltig dryck under de senaste 30 dagarna. De som svarat ja kategoriseras som konsumenter oavsett hur ofta de druckit och definitionen av måttet blir således andel i befolkningen (17–84 år) som druckit alkohol under de senaste 30 dagarna. Denna fråga utgör dessutom ett filter för övriga konsumtionsfrågor; bara de som druckit senaste 30 dagarna betraktas som konsumenter på övriga alkoholkonsumtionsfrågor.

Denna fråga leder inte enbart till en dikotomisering i konsumenter och icke-konsumenter, den redovisas även som andelen som druckit alkohol minst 1 gång i veckan under senaste 30-dagarsperioden samt som ett genomsnittligt antal dryckestillfällen under senaste 30 dagarna.

Frågans formulering och dess översättning till frekvenser framgår av tabell C. Svartalternativen är fasta och utgår ibland ifrån antal dagar per vecka. Beräkningen för en person som exempelvis svarat 4–5 gånger i veckan blir: $4,5 \text{ dagar} / 7 \text{ dagar} \times 30 \text{ dagar} = 19,3 \text{ dagar}$. Samma svarsfrekvenser återkommer vad gäller intensivkonsumtion och konsumtion av olika alkoholsorter. Åren 2002–2003 saknade dock frågan om konsumtion senaste 30 dagarna de svarsfrekvenser som redovisas i tabell C och besvarades endast med ja eller nej.

Tabell C. Antal dagar med alkoholkonsumtion utifrån frågan om hur ofta man druckit.

”Med alkohol menar vi folköl, starköl, starkcider, alkoläsk, vin, starkvin eller sprit. Hur ofta har Du, under de senaste 30 dagarna, druckit minst ett glas av något som innehåller alkohol?”

I stort sett varje dag	27,9 dagar
4–5 gånger i veckan	19,3 dagar
2–3 gånger i veckan	10,7 dagar
Ungefär 5–6 gånger ^{a)}	5,5 dagar
En gång i veckan	4,3 dagar
Ungefär 2–3 gånger/	2,5 dagar
Ungefär en gång	1 dag
Aldrig	0 dagar

a) Detta kompletterande alternativ infördes 2015.

Intensivkonsumtion

Intensivkonsumtionsfrågan avser fånga upp antalet dagar under de senaste 30 dagarna då intervjupersonen druckit större mängder alkohol vid ett och samma tillfälle. Den mängd som minst ska ha konsumerats uppgår till ungefär fem standardglas, vilket motsvarar ca fem glas vin (en flaska om 75 cl) eller cirka 2 liter starköl. Svartalternativen vad gäller frekvenserna framgår åter av tabell C. Jämförbara frågor om intensivkonsumtion har ställts sedan juli 2013.

När vi redovisar hur stor andel av alla dryckestillfällen som utgörs av så kallad intensivkonsumtion har vi dividerat antalet dagar med rapporterad intensivkonsumtion med det totala antalet dagar med någon rapporterad alkoholkonsumtion överhuvudtaget, och får således fram hur stor andel av alla dryckestillfällen som utgörs av intensivkonsumtionstillfällen. Dessa beräkningar görs på individnivå, dvs. enskilt för varje respondent. Det går med andra

ord inte att ta de gruppmedelvärden för antal dryckestillfällen och antal intensivkonsumtionstillfällen som redovisas i tabellerna och dela dem med varandra för att få fram dessa andelar.

Alkoholvolym

För att fånga in den självrapporterade alkoholkonsumtionen används en dryckesspecifik så kallad kvantitets- och frekvensskala där intervjupersonerna får besvara frågor om hur ofta de dricker olika alkoholhaltiga drycker samt hur mycket de brukar dricka av dessa drycker. Frågorna ställs separat för folköl, starköl, vin, starkvin, sprit och cider/alkoläsk.

Den inledande frågan om hur ofta man dricker är formulerad på samma sätt för alla drycker och lyder: "Hur ofta har du druckit ... under de senaste 30 dagarna?". Svarsfrekvenserna framgår av tabell C. Frågorna om kvantiteterna är anpassade utifrån de vanligaste förpackningarna/behållarna för respektive alkoholsort.

Den totala alkoholvolymen beräknas genom att multiplicera mängden alkohol som intervjupersonen uppger med antalet dryckestillfällen per dryck. Därefter beräknas hur mycket ren alkohol detta motsvarar genom att multiplicera mängden med den genomsnittliga alkoholhalten för respektive dryck. Sedan adderas de olika dryckernas volymer och resultatet uttrycks i liter 100 % alkohol. Denna process görs separat för varje månad och summeras sedan till en årskonsumtion. Till följd av diverse förändringar under Monitormätningens första år, som i hög grad rört frågorna om självrapporterad konsumtion, har resultaten från konsumtionsvolymfrågorna bedömts vara jämförbara över tid först från och med år 2004. Utöver att ett antal betydande förändringar genomfördes under studiens första år saknades då frågor om starkvin samt cider/alkoläsk.

Högekonsumtion

Måttet högekonsument beräknas utifrån den totala volymen konsumerad alkohol och representerar andelen som i genomsnitt per vecka dricker minst 14 standardglas (män) respektive 9 standardglas (kvinnor). Detta motsvarar ca 168 gram (drygt 21 cl) respektive 108 gram (knappt 14 cl) ren alkohol, eller 1,7 respektive 1,1 liter vin i veckan.

Riskekonsumtion

Måttet gällande riskekonsumtion är en av de indikatorer som ingår i Folkhälsomyndighetens ANDT-uppföljning och avser att följa andelen respondenter som antingen konsumerat en genomsnittlig alkoholmängd motsvarande minst 14 respektive 9 standardglas i veckan (21 respektive 14 cl ren alkohol) och/eller intensivkonsumerat minst en gång under de senaste 30 dagarna (dvs. druckit motsvarande 1 flaska vin eller mer vid ett och samma tillfälle). Riskkonsumtionsmåttet är således en kombination av variablerna högekonsumtion och intensivkonsumtion och benämningen kommer sig av att en sådan konsumtion i förlängningen kan förväntas medföra en förhöjd risk för åtföljande sociala eller fysiska skador.

Bilaga 2: Tabeller

Tabell 1. Antal respondenter efter ålder och kön samt svarsbortfall i procent. 2002–2016.

	17–29 år	30–49 år	50–64 år	65–84 år ^{a)}	Män	Kvinnor	Alla	Svars- bortfall (%) ^{f)}
2002	3 970	6 535	4 432	2 872	8 584	9 372	17 956	..
2003	3 828	6 515	4 621	2 843	8 445	9 533	17 978	50
2004 ^{b)}	3 605	6 535	4 795	2 850	6 269	7 192	13 461	55
2005	3 195	6 682	4 849	3 109	8 482	9 513	17 995	48
2006	3 061	6 389	4 985	3 348	8 437	9 518	17 955	50
2007	2 598	6 569	5 119	3 466	8 239	9 698	17 937	53
2008	2 263	6 471	5 193	3 842	8 220	9 733	17 953	56
2009	2 086	6 238	5 296	4 174	8 226	9 714	17 940	58
2010	2 147	5 961	5 102	4 572	8 188	9 744	17 932	61
2011	2 871	5 655	4 597	4 686	8 187	9 733	17 920	60
2012	2 480	5 683	4 562	5 030	8 307	9 571	17 878	62
2013 ^{c)}	1 261	2 617	2 288	2 749	4 111	4 832	8 943	65
2014 ^{d)}	2 972	4 785	3 995	4 392	7 667	8 477	16 144	67
2015 ^{e)}	3 213	5 361	4 163	4 982	8 675	8 988	17 719	73
2016 ^{e)}	3 232	5 339	4 230	5 204	8 821	9 160	18 005	74

a) Övre åldersgräns 80 år t.o.m. 2013.

b) Lägre antal deltagare detta år än normalt pga. att konsumtionsfrågor inte ställdes under oktober–december när "Taxstudien" genomfördes. Värdena för denna period har pga. detta interpolerats med värdena från motsvarande månader från föregående och efterkommande år.

c) Lägre antal deltagare detta år än normalt pga. att resultaten från juni–december inte beaktats pga. osäkerheter vid byte av intervjuarstab. Värdena för denna period har pga. detta interpolerats med värdena från motsvarande månader från föregående och efterkommande år.

d) Lägre antal deltagare detta år än normalt pga. att ca 1 800 felaktigt genomförda intervjuer exkluderats.

e) Ett mindre antal respondenter utan uppgiven könstillhörighet har inkluderats varför värdet för "alla" överstiger det för summan av könen.

f) Beräkningsgrunderna för svarsfrekvensen har förändrats med åren men tidsserien ger ändå en grov bild av hur denna utvecklats. Det bör också nämnas att urvalsmetodiken förändrades 2013, från RDD-urval till befolkningsurval (ur PAR-konsument), vilket kan ha påverkat svarsfrekvensen i negativ riktning.

Tabell 2. Andelen som ej druckit alkohol de senaste 30 dagarna i befolkningen 17–84 år ^{a)} efter ålder och kön. 2002–2016.

	17–29 år	30–49 år	50–64 år	65–84 år	Män	Kvinnor	Alla
2002	18	17	20	38	15	27	21
2003	19	17	19	35	15	26	21
2004	20	17	20	34	16	26	21
2005	20	18	19	34	16	26	21
2006	22	17	18	34	16	26	21
2007	22	17	18	32	16	26	21
2008	25	17	18	29	16	26	21
2009	26	18	18	30	17	26	22
2010	28	19	18	29	18	27	23
2011	28	21	21	29	19	28	24
2012	28	20	20	27	18	28	23
2013	28	19	19	27	19	26	23
2014	25	20	19	28	20	25	23
2015	23	19	19	27	18	25	22
2016	23	20	17	25	17	24	21

a) Övre åldersgräns 80 år t.o.m. 2013.

Tabell 3. Andelen som druckit alkohol de senaste 30 dagarna i befolkningen 17–84 år ^{a)} efter ålder och kön. 2002–2016.

	17–29 år	30–49 år	50–64 år	65–84 år	Män	Kvinnor	Alla
2002	82	83	80	62	85	73	79
2003	81	83	81	65	85	74	79
2004	80	83	80	66	84	74	79
2005	80	82	81	66	84	74	79
2006	78	83	82	66	84	74	79
2007	78	83	82	68	84	74	79
2008	75	83	82	71	84	74	79
2009	74	82	82	70	83	74	78
2010	72	81	82	71	82	73	77
2011	72	79	79	71	81	72	76
2012	72	80	80	73	82	72	77
2013	72	81	81	73	81	74	77
2014	75	80	81	72	80	75	77
2015	77	81	81	73	82	75	78
2016	77	80	83	75	83	76	79

a) Övre åldersgräns 80 år t.o.m. 2013.

Tabell 4. Andelen som druckit alkohol minst 1 gång i veckan under de senaste 30 dagarna i befolkningen 17–84 år ^{a)} efter ålder och kön. 2004–2016.

	17–29 år	30–49 år	50–64 år	65–84 år	Män	Kvinnor	Alla
2004	44	52	55	40	59	41	49
2005	42	52	56	42	61	40	49
2006	41	52	56	41	61	40	49
2007	39	52	57	43	60	40	49
2008	37	51	55	45	63	40	48
2009	34	50	54	45	53	40	47
2010	33	51	53	45	54	39	47
2011	35	49	53	46	50	40	46
2012	34	48	54	47	54	38	46
2013	33	50	55	48	54	41	47
2014	38	50	55	48	55	43	48
2015	39	50	55	48	53	43	48
2016	41	49	55	50	55	43	49

a) Övre åldersgräns 80 år t.o.m. 2013.

Tabell 5. Genomsnittligt antal konsumtionstillfällen senaste 30 dagarna i befolkningen 17–84 år ^{a)} efter ålder och kön. 2004–2016.

	17–29 år	30–49 år	50–64 år	65–84 år	Män	Kvinnor	Alla
2004	4,3	5,4	6,1	5,1	6,4	4,2	5,3
2005	4,2	5,2	6,2	5,3	6,3	4,2	5,2
2006	4,1	5,4	6,2	5,4	6,4	4,3	5,3
2007	4,0	5,5	6,3	5,4	6,4	4,3	5,4
2008	3,8	5,5	6,2	5,6	6,3	4,4	5,3
2009	3,6	5,1	6,0	5,5	6,0	4,2	5,1
2010	3,4	5,2	5,8	5,6	5,9	4,1	5,0
2011	3,4	5,1	5,6	5,8	5,8	4,2	5,0
2012	3,4	5,0	5,6	5,7	5,8	4,1	4,9
2013	3,5	5,2	5,9	5,9	5,9	4,3	5,1
2014	3,9	5,4	6,0	6,0	6,0	4,6	5,3
2015	4,1	5,2	6,0	6,0	6,1	4,6	5,3
2016	4,1	5,1	6,0	6,1	6,2	4,5	5,4

a) Övre åldersgräns 80 år t.o.m. 2013.

Tabell 6. Andelen som intensivkonsumerat ^{a)} alkohol under de senaste 30 dagarna i befolkningen 17–84 år ^{b)} efter ålder och kön. 2004–2016.

	17–29 år	30–49 år	50–64 år	65–84 år	Män	Kvinnor	Alla
2004	51	37	20	6	43	19	31
2005	50	36	18	6	41	19	30
2006	49	35	21	7	41	19	30
2007	47	33	20	6	41	17	29
2008	43	31	19	7	38	16	27
2009	40	31	19	9	35	16	26
2010	40	31	21	8	36	16	26
2011	40	29	19	8	35	16	25
2012	43	31	22	8	38	17	27
2013	42	30	21	8	36	16	26
2014	44	28	19	6	34	15	25
2015	47	29	20	7	35	17	26
2016	48	31	23	9	38	17	28

a) Med intensivkonsumtion avses att vid ett och samma tillfälle ha druckit minst en flaska vin eller motsvarande alkoholmängd.

b) Övre åldersgräns 80 år t.o.m. 2013.

Tabell 7. Andelen som intensivkonsumerat alkohol minst 1 gång i veckan under de senaste 30 dagarna i befolkningen 17–84 år ^{a)} efter ålder och kön. 2004–2016.

	17–29 år	30–49 år	50–64 år	65–84 år	Män	Kvinnor	Alla
2004	17	8	5	2	13	4	8
2005	17	8	5	2	12	3	8
2006	16	8	5	2	12	3	8
2007	14	8	5	1	12	3	7
2008	12	7	5	2	10	3	7
2009	11	6	4	2	9	2	6
2010	11	6	5	2	9	3	6
2011	11	6	5	2	9	3	6
2012	12	6	5	3	10	2	6
2013	11	6	5	2	9	3	6
2014	13	6	5	2	10	3	6
2015	12	6	5	2	10	3	6
2016	13	6	6	3	11	3	7

a) Övre åldersgräns 80 år t.o.m. 2013.

Tabell 8. Genomsnittligt antal intensivkonsumtionstillfällen ^{a)} senaste 30 dagarna i befolkningen 17–84 år ^{b)} efter ålder och kön. 2004–2016.

	17–29 år	30–49 år	50–64 år	65–84 år	Män	Kvinnor	Alla
2004	1,8	1,0	0,6	0,2	1,5	0,5	1,0
2005	1,8	0,9	0,6	0,2	1,4	0,5	0,9
2006	1,8	1,0	0,7	0,3	1,4	0,5	1,0
2007	1,6	1,0	0,6	0,2	1,4	0,4	0,9
2008	1,3	0,9	0,6	0,3	1,3	0,4	0,8
2009	1,3	0,9	0,6	0,3	1,2	0,4	0,8
2010	1,3	0,8	0,6	0,2	1,1	0,4	0,8
2011	1,3	0,8	0,6	0,3	1,1	0,4	0,8
2012	1,4	0,8	0,7	0,3	1,2	0,4	0,8
2013	1,3	0,8	0,7	0,3	1,2	0,4	0,8
2014	1,5	0,8	0,6	0,2	1,2	0,4	0,8
2015	1,5	0,8	0,6	0,3	1,2	0,4	0,8
2016	1,5	0,8	0,7	0,3	1,3	0,4	0,8

a) Med intensivkonsumtion avses att vid ett och samma tillfälle ha druckit minst en flaska vin eller motsvarande alkoholmängd.

b) Övre åldersgräns 80 år t.o.m. 2013.

Tabell 9. Genomsnittlig andel alkoholkonsumtionstillfällen som innefattat intensivkonsumtion ^{a)} senaste 30 dagarna i befolkningen 17–84 år ^{b)} efter ålder och kön, bland de som konsumerat alkohol under de senaste 30 dagarna. 2004–2016.

	17–29 år	30–49 år	50–64 år	65–84 år	Män	Kvinnor	Alla
2004	44,8	22,0	10,1	3,8	29,0	13,3	21,6
2005	44,0	20,5	9,5	3,8	27,0	13,6	20,7
2006	45,8	20,5	11,0	5,0	27,1	14,8	21,3
2007	42,5	19,8	10,3	3,9	26,1	12,8	19,8
2008	39,2	19,2	11,5	4,9	26,5	10,9	19,1
2009	37,2	18,8	11,2	5,8	24,1	11,9	18,4
2010	40,0	18,6	11,7	5,4	24,3	12,6	18,8
2011	40,5	16,7	12,3	8,3	24,1	12,8	18,8
2012	39,9	18,0	12,5	6,0	25,4	11,5	19,0
2013	39,5	16,6	11,5	4,9	23,9	11,0	17,8
2014	38,0	15,4	9,9	3,3	22,4	9,7	16,3
2015	37,0	16,2	10,2	3,8	22,5	10,2	16,6
2016	37,4	16,9	11,6	5,1	24,2	10,0	17,4

a) Med intensivkonsumtion avses att vid ett och samma tillfälle ha druckit minst en flaska vin eller motsvarande alkoholmängd.

b) Övre åldersgräns 80 år t.o.m. 2013.

Tabell 10. Självrapporterad alkoholkonsumtion (medelvärde) i liter ren (100 %) alkohol per år i befolkningen 17–84 år ^{a)} efter ålder och kön. 2004–2016. ^{b)}

	17–29 år	30–49 år	50–64 år	65–84 år	Män	Kvinnor	Alla
2004	6,1	4,9	4,4	2,8	6,6	2,8	4,7
2005	6,1	4,6	4,3	2,9	6,4	2,9	4,6
2006	5,7	4,8	4,5	3,1	6,4	2,9	4,7
2007	5,7	4,6	4,4	2,9	6,3	2,8	4,5
2008	5,2	4,9	4,5	3,2	6,4	2,9	4,6
2009	5,2	4,4	4,6	3,5	6,0	2,9	4,4
2010	4,7	4,4	4,2	3,2	5,7	2,7	4,2
2011	4,8	4,1	4,2	3,4	5,6	2,6	4,1
2012	4,9	4,5	4,5	3,5	6,0	2,7	4,4
2013	4,6	4,3	4,4	3,5	5,8	2,7	4,2
2014	4,6	3,7	3,9	2,9	5,0	2,5	3,7
2015	4,9	3,8	4,1	3,0	5,2	2,7	3,9
2016	4,8	3,7	4,0	3,2	5,2	2,5	3,9

a) Övre åldersgräns 80 år t.o.m. 2013.

b) Cider/alkoläsk och starkvin finns med i undersökningen från 2004.

Tabell 11. Självrapporterad spritkonsumtion (medelvärde) i liter ren (100 %) alkohol per år i befolkningen 17–84 år ^{a)} efter ålder och kön. 2004–2016.

	17–29 år	30–49 år	50–64 år	65–84 år	Män	Kvinnor	Alla
2004	1,2	0,7	0,8	0,6	1,4	0,3	0,8
2005	1,2	0,6	0,7	0,6	1,2	0,3	0,8
2006	1,0	0,7	0,8	0,6	1,2	0,3	0,8
2007	1,1	0,6	0,7	0,5	1,1	0,3	0,7
2008	0,9	0,6	0,7	0,6	1,1	0,3	0,7
2009	0,8	0,5	0,7	0,6	1,0	0,3	0,6
2010	0,8	0,5	0,5	0,5	0,9	0,2	0,6
2011	0,8	0,4	0,5	0,6	0,9	0,2	0,6
2012	0,9	0,5	0,5	0,6	1,0	0,2	0,6
2013	0,9	0,4	0,6	0,5	0,9	0,2	0,6
2014	0,8	0,3	0,4	0,4	0,7	0,2	0,5
2015	0,8	0,4	0,4	0,4	0,8	0,2	0,5
2016	0,9	0,4	0,4	0,4	0,8	0,2	0,5

a) Övre åldersgräns 80 år t.o.m. 2013.

Tabell 12. Självrapporterad vinkonsumtion ^{a)} (medelvärde) i liter ren (100 %) alkohol per år i befolkningen 17–84 år ^{b)} efter ålder och kön. 2004–2016.

	17–29 år	30–49 år	50–64 år	65–84 år	Män	Kvinnor	Alla
2004	1,0	1,7	2,1	1,5	1,6	1,6	1,6
2005	1,0	1,6	2,1	1,6	1,6	1,6	1,6
2006	1,0	1,7	2,1	1,6	1,6	1,7	1,6
2007	0,8	1,8	2,1	1,6	1,6	1,7	1,6
2008	0,9	1,9	2,3	1,7	1,8	1,7	1,8
2009	0,9	1,8	2,2	2,0	1,7	1,8	1,7
2010	0,8	1,8	2,2	1,8	1,7	1,7	1,7
2011	0,9	1,7	2,2	1,9	1,7	1,7	1,7
2012	0,8	1,9	2,2	2,0	1,8	1,8	1,8
2013	0,8	1,8	2,2	2,0	1,7	1,7	1,7
2014	0,9	1,5	1,9	1,7	1,4	1,7	1,5
2015	1,1	1,6	2,0	1,8	1,5	1,8	1,6
2016	1,1	1,5	2,0	1,9	1,5	1,7	1,6

a) Inkl. starkvin, vilket finns med i undersökningen från 2004.

b) Övre åldersgräns 80 år t.o.m. 2013.

Tabell 13. Självrapporterad cider- och alkoholäskkonsumtion (medelvärde) i liter ren (100 %) alkohol per år i befolkningen 17–84 år ^{a)} efter ålder och kön. 2004–2016 ^{b)}.

	17–29 år	30–49 år	50–64 år	65–84 år	Män	Kvinnor	Alla
2004	0,6	0,1	0,0	0,0	0,1	0,2	0,2
2005	0,6	0,1	0,0	0,0	0,1	0,2	0,2
2006	0,5	0,1	0,0	0,0	0,2	0,2	0,2
2007	0,6	0,1	0,0	0,0	0,1	0,2	0,2
2008	0,6	0,1	0,0	0,0	0,1	0,2	0,2
2009	0,4	0,1	0,0	0,0	0,1	0,2	0,1
2010	0,5	0,1	0,0	0,0	0,1	0,2	0,1
2011	0,4	0,1	0,0	0,0	0,1	0,1	0,1
2012	0,4	0,1	0,0	0,0	0,1	0,2	0,1
2013	0,4	0,1	0,0	0,0	0,1	0,2	0,1
2014	0,4	0,1	0,0	0,0	0,1	0,1	0,1
2015	0,4	0,1	0,0	0,0	0,1	0,1	0,1
2016	0,4	0,1	0,0	0,0	0,1	0,1	0,1

a) Övre åldersgräns 80 år t.o.m. 2013.

b) Frågan finns från helår 2004.

Tabell 14. Självrapporterad starkölkonsumtion (medelvärde) i liter ren (100 %) alkohol per år i befolkningen 17–84 år ^{a)} efter ålder och kön. 2004–2016.

	17–29 år	30–49 år	50–64 år	65–84 år	Män	Kvinnor	Alla
2004	2,9	1,8	1,0	0,3	2,7	0,5	1,6
2005	2,9	1,7	1,0	0,3	2,7	0,5	1,6
2006	2,8	1,8	1,1	0,4	2,8	0,5	1,6
2007	2,9	1,7	1,2	0,4	2,8	0,5	1,6
2008	2,5	1,8	1,1	0,5	2,7	0,5	1,6
2009	2,5	1,6	1,2	0,5	2,5	0,5	1,5
2010	2,3	1,6	1,2	0,5	2,4	0,4	1,4
2011	2,4	1,6	1,1	0,5	2,4	0,5	1,4
2012	2,3	1,7	1,3	0,6	2,6	0,4	1,5
2013	2,2	1,7	1,3	0,6	2,6	0,4	1,5
2014	2,3	1,6	1,3	0,5	2,4	0,4	1,4
2015	2,4	1,6	1,3	0,5	2,5	0,4	1,4
2016	2,2	1,5	1,3	0,6	2,5	0,4	1,4

a) Övre åldersgräns 80 år t.o.m. 2013.

Tabell 15. Självrapporterad folkölkonsumtion (medelvärde) i liter ren (100 %) alkohol per år i befolkningen 17–84 år ^{a)} efter ålder och kön. 2004–2016.

	17–29 år	30–49 år	50–64 år	65–84 år	Män	Kvinnor	Alla
2004	0,5	0,5	0,4	0,4	0,7	0,2	0,4
2005	0,4	0,4	0,4	0,3	0,6	0,2	0,4
2006	0,3	0,4	0,4	0,4	0,6	0,2	0,4
2007	0,3	0,4	0,4	0,3	0,6	0,1	0,3
2008	0,3	0,4	0,4	0,4	0,6	0,1	0,4
2009	0,3	0,3	0,3	0,4	0,5	0,1	0,3
2010	0,3	0,3	0,3	0,3	0,5	0,1	0,3
2011	0,2	0,2	0,3	0,3	0,4	0,1	0,3
2012	0,3	0,3	0,3	0,3	0,4	0,1	0,3
2013	0,2	0,2	0,2	0,3	0,4	0,1	0,3
2014	0,2	0,2	0,2	0,2	0,3	0,1	0,2
2015	0,2	0,2	0,3	0,2	0,3	0,1	0,2
2016	0,2	0,2	0,2	0,2	0,3	0,1	0,2

a) Övre åldersgräns 80 år t.o.m. 2013.

Tabell 16. Andelen som högkonsumerat ^{a)} varje vecka senaste 30 dagarna i befolkningen 17–84 år ^{b)} efter ålder och kön. 2004–2016.

	17–29 år	30–49 år	50–64 år	65–84 år	Män	Kvinnor	Alla
2004	19	13	12	7	17	10	13
2005	19	13	13	8	16	10	13
2006	18	14	13	8	17	10	14
2007	17	13	13	7	16	10	13
2008	15	13	13	8	16	10	13
2009	15	12	13	8	15	9	12
2010	13	12	11	9	14	9	11
2011	13	11	11	9	14	9	11
2012	13	11	11	8	14	8	11
2013	14	11	11	8	13	9	11
2014	14	10	10	7	12	8	10
2015	15	10	12	8	13	10	11
2016	15	9	11	9	13	9	11

a) Med högkonsumtion avses att varje vecka under de senaste 30 dagarna sammanlagt ha druckit minst 14 standardglas (män) resp. 9 standardglas (kvinnor). Detta motsvarar ca 168 resp. 108 gram, eller 21 cl resp. 14 cl ren alkohol per vecka.

b) Övre åldersgräns 80 år t.o.m. 2013.

Tabell 17. Andelen som riskkonsumerat ^{a)} alkohol under de senaste 30 dagarna i befolkningen 17–84 år ^{b)} efter ålder och kön. 2004–2016.

	17–29 år	30–49 år	50–64 år	65–84 år	Män	Kvinnor	Alla
2004	52	39	25	11	46	23	34
2005	51	38	24	12	44	23	33
2006	50	38	26	13	44	23	34
2007	48	36	26	11	44	21	32
2008	45	35	26	12	42	21	31
2009	43	34	25	14	39	21	30
2010	41	35	26	14	39	21	30
2011	41	32	24	14	38	20	29
2012	44	34	26	14	40	20	31
2013	43	33	26	13	39	20	29
2014	45	30	23	11	36	19	27
2015	48	32	25	12	38	21	29
2016	49	32	27	15	40	21	31

a) Med riskkonsumtion avses att varje vecka under de senaste 30 dagarna druckit minst 14 standardglas (män) resp. 9 standardglas (kvinnor) eller att ha intensivkonsumerat minst en gång de senaste 30 dagarna (se tabellerna 10 och 11).

b) Övre åldersgräns 80 år t.o.m. 2013.

Tabell 18. Självrapporterad alkoholkonsumtion (medelvärde) i liter ren (100 %) alkohol per år i befolkningen 17–84 ^{a)} år uppdelat på kön och åldersgrupper. 2004–2016.

	Kvinnor				Män			
	17–29 år	30–49 år	50–64 år	65–84 år	17–29 år	30–49 år	50–64 år	65–84 år
2004	3,8	2,8	2,9	1,6	8,3	6,9	6,1	4,1
2005	3,8	2,7	2,9	2,0	8,3	6,4	5,9	4,2
2006	3,4	3,0	3,0	1,8	7,8	6,6	6,1	4,5
2007	3,4	2,7	3,0	1,9	7,8	6,4	5,9	4,1
2008	3,6	2,8	3,1	1,9	6,8	7,0	6,0	4,8
2009	3,1	2,8	3,2	2,2	7,2	5,9	6,0	4,7
2010	2,9	2,9	2,8	2,0	6,4	5,9	5,7	4,4
2011	2,9	2,6	2,9	2,1	6,5	5,6	5,5	4,6
2012	2,9	2,7	3,0	2,3	6,7	6,2	6,0	4,9
2013	3,0	2,5	2,9	2,2	6,1	5,9	6,0	4,9
2014	3,1	2,3	2,7	2,1	6,0	5,0	5,1	3,7
2015	3,3	2,5	2,9	2,1	6,4	5,1	5,4	4,0
2016	3,2	2,2	2,7	2,3	6,3	5,1	5,3	4,2

a) Övre åldersgräns 80 år t.o.m. 2013.

Tabell 19. Självrapporterad alkoholkonsumtion (medelvärde) i liter ren (100 %) alkohol per år i befolkningen 17–84 år ^{a)} uppdelat på kön och åldersgrupper, bland de som konsumerat alkohol under de senaste 30 dagarna. 2004–2016.

	Kvinnor				Män			
	17–29 år	30–49 år	50–64 år	65–84 år	17–29 år	30–49 år	50–64 år	65–84 år
2004	5,1	3,6	3,7	2,8	9,9	7,8	7,3	5,7
2005	5,1	3,6	3,7	3,2	9,9	7,3	6,9	5,7
2006	4,7	3,8	3,9	2,9	9,6	7,5	7,1	6,2
2007	4,7	3,6	3,8	3,1	9,5	7,3	6,9	5,5
2008	5,1	3,6	3,9	2,9	8,6	7,9	7,0	6,2
2009	4,3	3,7	4,0	3,5	9,3	6,8	7,2	6,2
2010	4,4	3,8	3,5	3,0	8,4	6,9	6,9	5,9
2011	4,4	3,6	3,9	3,3	8,9	6,8	6,9	6,1
2012	4,2	3,6	3,9	3,5	8,8	7,2	7,2	6,1
2013	4,3	3,3	3,7	3,3	8,2	6,9	7,2	6,2
2014	4,2	3,0	3,4	3,0	8,0	5,9	6,1	5,0
2015	4,4	3,2	3,7	3,1	8,2	6,0	6,5	5,3
2016	4,3	2,9	3,5	3,2	8,1	6,1	6,3	5,5

a) Övre åldersgräns 80 år t.o.m. 2013.

Tabell 20. Alkoholvanor fördelat på årets månader i befolkningen 17–84 ^{a)} år. 2012–2016 sammanslaget.

	Genomsnittligt antal konsumtions- tillfällen	Genomsnittligt antal intensiv- konsumtions- tillfällen	Genomsnittlig volym i ren (100 %) alkohol	Folköl (100 %) alkohol	Starköl (100 %) alkohol	Vin (100 %) alkohol	Cider/ alkoläsk (100 %) alkohol	Sprit (100 %) alkohol
Januari	4,7	0,8	0,77	0,02	0,11	0,12	0,01	0,04
Februari	4,7	0,7	0,74	0,02	0,10	0,13	0,01	0,04
Mars	4,7	0,7	0,82	0,02	0,11	0,14	0,01	0,04
April	4,8	0,7	0,75	0,02	0,10	0,13	0,01	0,04
Maj	5,1	0,8	0,82	0,02	0,12	0,14	0,01	0,04
Juni	5,6	0,9	0,94	0,02	0,14	0,14	0,01	0,05
Juli	7,1	1,1	1,14	0,03	0,18	0,18	0,02	0,05
Augusti	5,6	0,9	0,90	0,02	0,14	0,14	0,01	0,04
September	5,1	0,8	0,78	0,02	0,12	0,13	0,01	0,04
Oktober	4,9	0,7	0,75	0,02	0,11	0,13	0,01	0,04
November	4,9	0,7	0,73	0,01	0,10	0,12	0,01	0,04
December	5,4	0,9	0,98	0,02	0,13	0,16	0,01	0,06

a) Övre åldersgräns 80 år t.o.m. 2013.